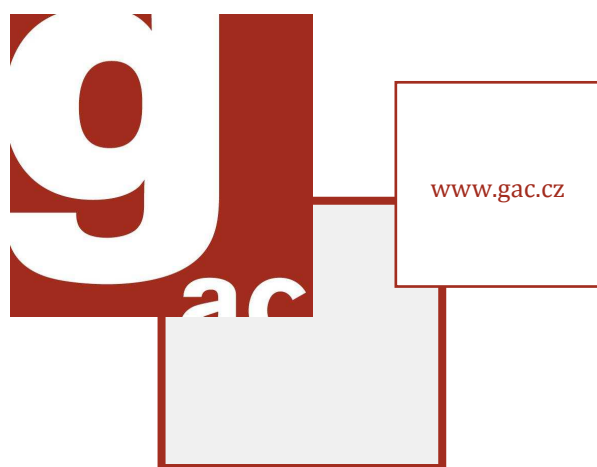


Ústí nad Labem

**DLOUHODOBÝ MONITORING SITUACE ROMSKÝCH LOKALIT  
– ČESKÉ LOKALITY**

Praha, prosinec 2009



Tato výzkumná zpráva vznikla na základě výzkumného projektu „Dlouhodobý monitoring situace romských lokalit – české lokality“ zadaného Úřadem vlády ČR. Realizátorem zakázky byla společnost GAC spol. s r. o.

Ilustrační mapky vytvořila Eva Vaňková na základě mapových podkladů PLANstudia.

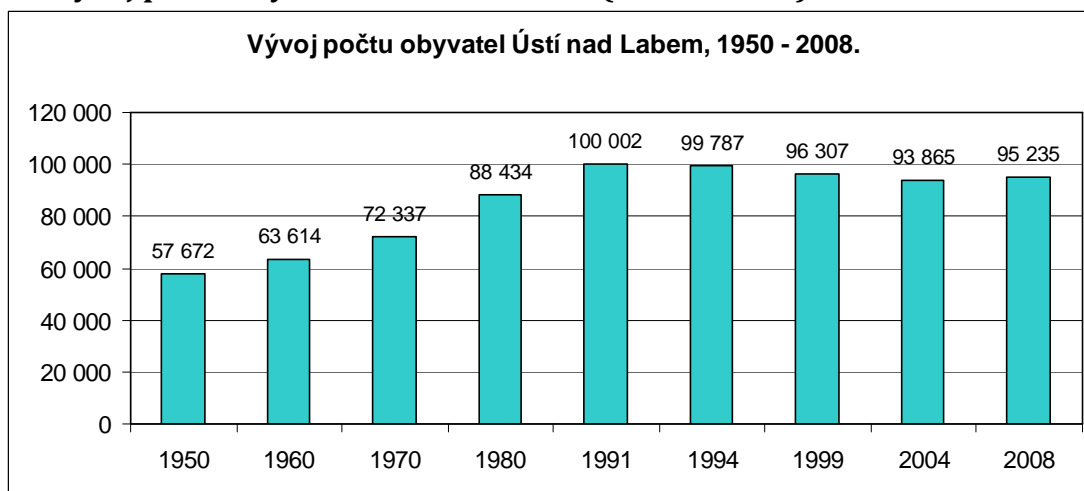
## OBSAH

1. Obecné charakteristiky obce .....	4
2. Romská populace v Ústí nad Labem – historický vývoj .....	7
3. Přehled hlavních problémů města pohledem samotných občanů.....	8
4. Přehled sociálně vyloučených lokalit.....	11
Sociálně vyloučené lokality očima obyvatel.....	11
Předlice .....	12
Nový svět.....	15
Ostatní lokality ohrožené sociálním vyloučením .....	18
5. Sociálně vyloučené lokality v politice města.....	20
6. Bydlení .....	21
Bytová situace v Předlicích .....	24
Bytová situace v městské části Neštětice .....	26
Bytová situace v městské části Střekov.....	27
Problémy s neplatičstvím a zadlužení .....	28
6. Trh práce .....	29
Nezaměstnanost a volná pracovní místa.....	29
Romové na trhu práce.....	35
Aktivní politika zaměstnanosti.....	37
7. Vzdělávání .....	41
Předškolní vzdělávání.....	41
Základní vzdělávání .....	42
Střední vzdělávání.....	47
Doučování, volnočasové aktivity a nízkoprahová zařízení.....	48
8. Sociální dávky .....	51
9. Dostupnost služeb pro osoby ohrožené sociálním vyloučením .....	53
Člověk v tísní .....	54
DRAK - Sdružení pro primární prevenci infekce HIV/AIDS a drogové závislosti.....	55
Drug out.....	55
Poradenské informační centrum Trmice .....	56
White light I.....	56
Centrum komunitní práce .....	57
Sdružení pro probaci a mediaci v justici, o.s. ....	57
Spirála, o.s.....	58
10. Kriminalita a rizikové formy chování.....	60
Extremismus a podpora krajně pravicových stran .....	64
Rizikové formy chování.....	66
11. Zdraví.....	68
12. Shrnutí.....	69
13. Doporučení .....	73
Bydlení.....	73
Zaměstnanost.....	73
Vzdělávání .....	74

## 1. Obecné charakteristiky obce

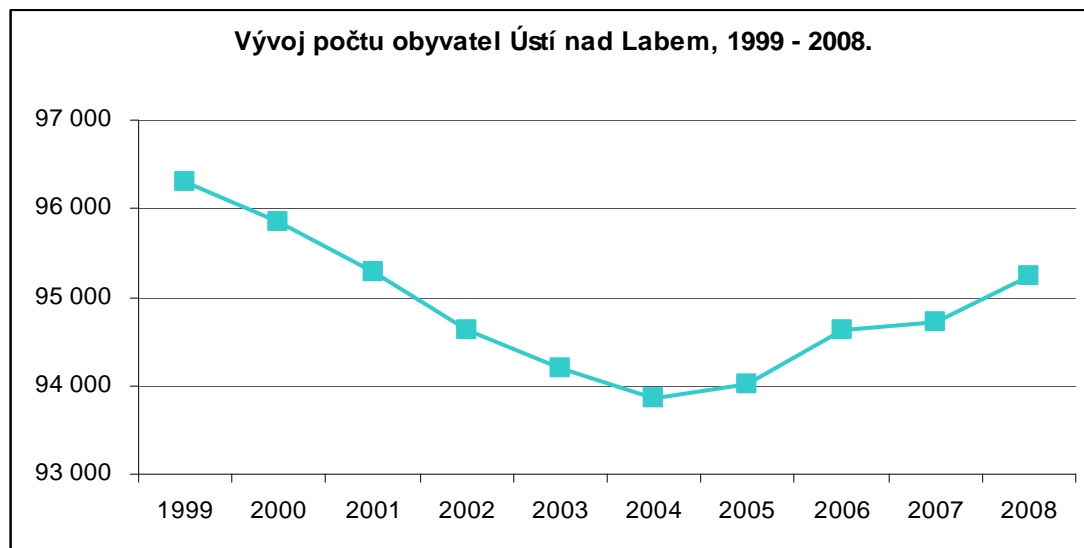
Krajské město Ústí nad Labem leží v severozápadních Čechách nedaleko hranic s Německem. V regionu plní město úlohu administrativního a správního střediska. Znamé je svým průmyslovým charakterem se zaměřením na chemii a těžbu hnědého uhlí. V minulosti se jednalo o oblast s vysoce znečištěným životním prostředím, což snižovalo atraktivitu oblasti, nicméně díky novým ekologickým zákonům a předpisům se v posledních letech životní prostředí značně zlepšilo.

**Graf 1: Vývoj počtu obyvatel Ústí nad Labem (1950 – 2008)**



Zdroj: Český statistický úřad

**Graf 2: Vývoj počtu obyvatel Ústí nad Labem (1999 – 2008)**



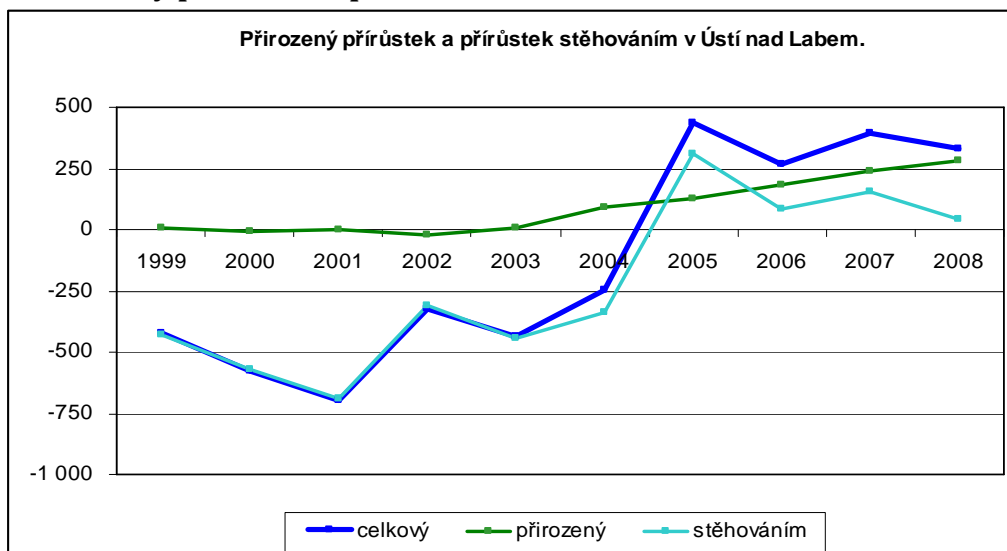
Zdroj: Český statistický úřad

Od počátku devadesátých let měl počet obyvatel převážně klesající tendenci, minima dosáhl v roce 2004 a **od roku 2005 počet obyvatel mírně stoupá.**

V současné době žije v Ústí nad Labem zhruba **95 tisíc obyvatel**. Počet obyvatel postupně narůstal již od počátku osmnáctého století. Vývoj počtu obyvatel v posledních šedesáti letech znázorňuje graf č.1. Podobně jako jiná města severočeského regionu zažilo Ústí nad Labem největší boom v počtu obyvatel počátkem devadesátých let, kdy překonalo magickou hranici 100 000. **Maxima dosáhl v roce 1990** – 119210 osob, nicméně od té doby počet obyvatel kontinuálně až do roku 2007 klesal.

Na úbytku obyvatelstva se podílela především vysoká míra **migrace** (velký podíl vystěhovavších se oproti přistěhovavším). Nicméně tento trend se zlomil v roce 2004 a od roku 2005 naopak početně převažují ti, kdo se do Ústí nad Labem přistěhovávají (viz graf č. 3). Na růstu obyvatel má největší zásluhu zejména zvyšující se počet přistěhovalců ze zahraničí. Nejvíce se na Ústecko přistěhovalo Ukrajinců, Vietnamců a Němců. V neposlední řadě na Ústecko také přicházejí Romové z jiných částí republiky. K celkovému přírůstku obyvatel přispívá i **rostoucí míra přirozeného přírůstku** (rozdílu mezi počtem živě narozených a počtem zemřelých). Stoupající tendence je typická pro celou Českou republiku a souvisí s tím, že na svět přivádí děti silná generace tzv. husákových dětí ze sedmdesátých let.

**Graf 3: Přirozený přírůstek a přírůstek stěhováním v Ústí nad Labem**

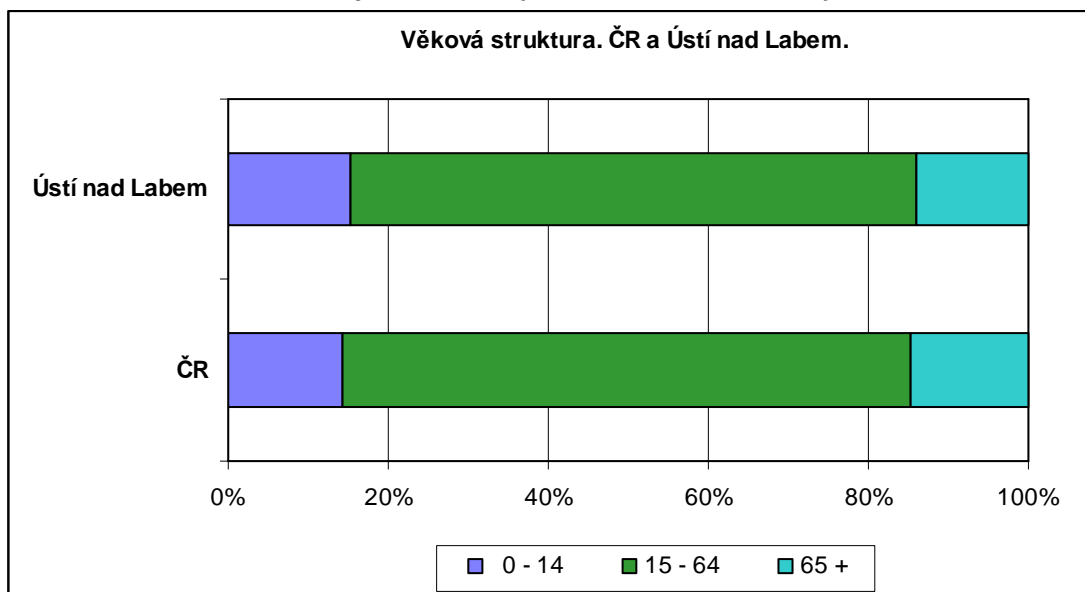


Zdroj: Český statistický úřad

Věková struktura obyvatelstva je podobná jako ve zbytku republiky, mírně vyšší je zde zastoupení nejmladší věkové kategorie. To odráží i fakt, že **Ústí nad Labem patří mezi oblasti s nejnižším věkovým průměrem** (obdobně jako jiné oblasti severních Čech) - průměrný věk v celé ČR činí 40,5 let, v Ústí pak pouze 39,5 let. Přispívá k tomu krom jiného řízená migrace do průmyslových center v době komunismu.

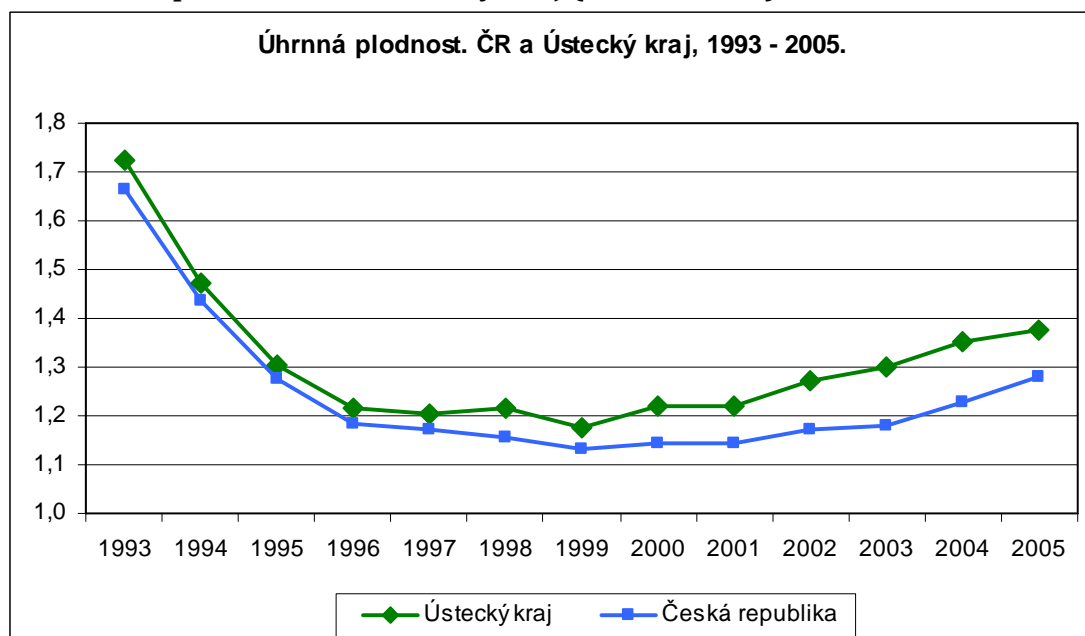
Ústecko je oblastí s **nadprůměrnou úhrnnou plodností**, viz graf č. 5. I v tomto kraji se projevil obecný trend poklesu plodnosti, který v zemi převážil v devadesátých letech, nicméně vždy zde byla plodnost v porovnání s republikovými hodnotami nadprůměrná. V současnosti se v Ústí nad Labem rodí **12,8 dětí na 1000 obyvatel** (2008), celorepublikový průměr je přitom 11,5. V roce 2008 se zde narodilo 1217 dětí. Oproti průměru je zde výrazně **vyšší podíl dětí narozených mimo manželství** – v ČR se v manželství narodí 64 procent narozených dětí, v Ústí jen 51 procent.

**Graf 4: Věková struktura obyvatelstva (ČR a Ústí nad Labem)**



Zdroj: Český statistický úřad

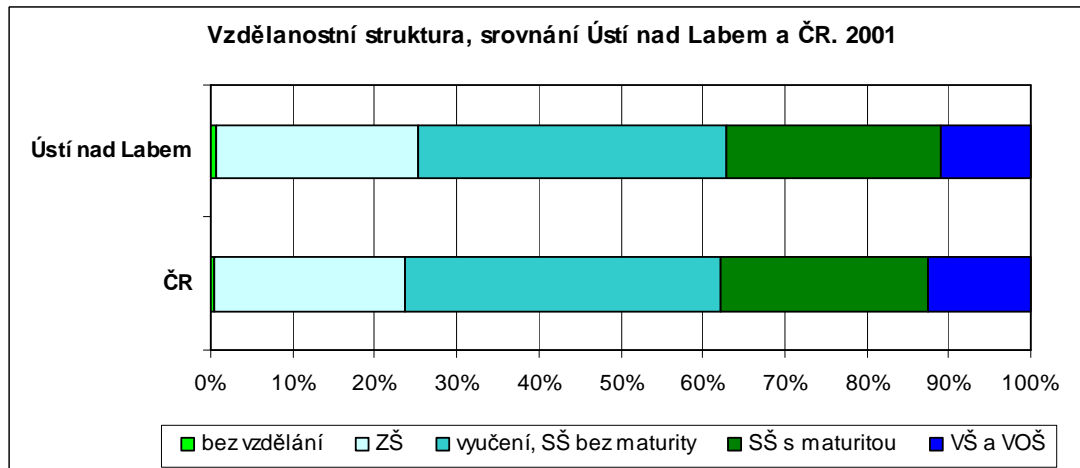
**Graf 5: Úhrnná plodnost ČR a Ústecký kraj (1993 – 2005)**



Zdroj: Český statistický úřad

Ústí vybočuje z celorepublikového průměru také velmi vysokou mírou rozvodovosti. Zatímco v ČR připadá 59,7 rozvodů na 100 sňatků, v Ústí nad Labem je to 72,3. Z celorepublikového průměru Ústí nad Labem mírně vybočuje v rámci pohledu vzdělanostní struktury - vzdělanostní úroveň je zde mírně nižší než průměrná.

**Graf 6: Vzdělanostní struktura, srovnání Ústí nad Labem a ČR (2001)**



Zdroj: Český statistický úřad

## 2. Romská populace v Ústí nad Labem – historický vývoj

Ústecký kraj patří již řadu desetiletí k oblastem s nadprůměrným podílem romského obyvatelstva. Velký příliv Romů zaznamenalo Ústecko po druhé světové válce<sup>1</sup>. Do některých oblastí Čech včetně Ústecka v té době směřovali Romové ze Slovenska - v jejich zemi se pro ně situace po válce nevyvíjela příznivě, zatímco v Čechách začaly firmy a závody nabízet pracovní příležitosti vhodné pro romské dělníky. Romové přicházeli na základě pracovní povinnosti či náborových akcí, další skupiny přicházely na popud příbuzných a známých (Pavelčíková 2004).

Co se týče počtů obyvatel romského původu, je možné konstatovat, že Ústecko patřilo mezi oblasti s nejvyššími počty (Pavelčíková 2004). Nelze však tvrdit, že by příchod Romů do Ústí nad Labem byl prost konfliktů. Počátkem října 1946 došlo podle historičky Niny Pavelčíkové z iniciativy ONV v Ústí nad Labem k razii vůči početné skupině Romů, jejímž výsledkem byla internace 97 dospělých a 36 dětí ve zdejším kárném táboře. Práceschopní „chovanci“ tábora pak skutečně vykonávali pod dozorem a zdarma (pouze za stravu) různé pomocné práce. *Řada internovaných byla zakrátko propuštěna, většinou na vyžádání předešlého zaměstnavatele, který potvrzoval jejich dobrou pracovní morálku. Jiní byli*

<sup>1</sup> Zdroj: Český statistický úřad <http://www.usti-nad-labem.cz/dejiny/1945-95/ul-8-58.htm>.

propuštění na základě posudků SNB a zařazení do těch závodů, které potřebovaly nové pracovní síly.<sup>2</sup>

V roce 1947 se v rámci soupisu „všech potulných Cikánů a ostatních tuláků práce se štítících“ přihlásilo na Ústecku 1166 osob. V dalších letech Romové dále přicházejí. Ústecký kraj byl jedním z prvních krajů, kde stát zřizuje střediska pro výchovu romských dětí, vesměs ve formě letních táborových škol. V roce 1958 bylo v Ústeckém kraji dle soupisu kočujících a polokočujících Romů nalezeno 6997 takových osob – to bylo nejvíc z celých Čech. V evidenci romského obyvatelstva bylo v roce 1968 v Severočeském kraji vedeno 18 907 osob, z toho v samotném Ústí nad Labem 2039.

*Na konci roku 1972 realizovali členové Svazu Cikánů-Romů v Ústí nad Labem zajímavý pokus. Z řad romských důchodců vytvořili čtyřčlennou skupinu, která si vzala „pod patronát“ několik škol. Její členové pak postupně navštěvovali rodiny záškoláků, zjišťovali jejich životní podmínky a snažili se motivovat rodiče i děti k pravidelné návštěvě školy. Na základě jejich zkušeností pak formulovaly orgány svazu tzv. pět dobrých zásad práce „dohližitelů“ nad školní docházkou.<sup>3</sup>*

K prvnímu lednu 1980 potom žilo přímo na území města 507 rodin romského původu a ty čítaly celkem 2 688 osob. „Z výše uvedených 507 rodin v r. 1980 jich bylo 152 v trvalé péči odboru sociální věci a zdravotnictví MěNV. Jednalo se vesměs o rodiny s malými důchody, o rodiny s více dětmi (z 1 184 dětí navštěvovalo 277 dětí ZDŠ a 271 dětí zvláštní školy) a o rodiny, kde byl otec nebo matka ve výkonu trestu, a tudíž zbylá část rodiny se mnohdy ocitla bez prostředků.“<sup>4</sup>

### 3. Přehled hlavních problémů města pohledem samotných občanů<sup>5</sup>

Podobně jako u většiny respondentů kvalitativního šetření podle nejvíce lidí – pro více než tři čtvrtiny – Ústí nad Labem náleží mezi naléhavé obecné problémy zejména **nedostatek pracovních příležitostí, pouliční kriminalita a existence romských lokalit.**

<sup>2</sup> Pavelčíková N. (2004): *Romové v českých zemích v letech 1945–1989*. Praha: Úřad dokumentace a vyšetřování zločinů komunismu.

<sup>3</sup> Pavelčíková N. (2004): *Romové v českých zemích v letech 1945–1989*. Praha: Úřad dokumentace a vyšetřování zločinů komunismu, str. 111.

<sup>4</sup> <http://www.usti-nad-labem.cz/dejiny/1945-95/ul-8-58.htm>.

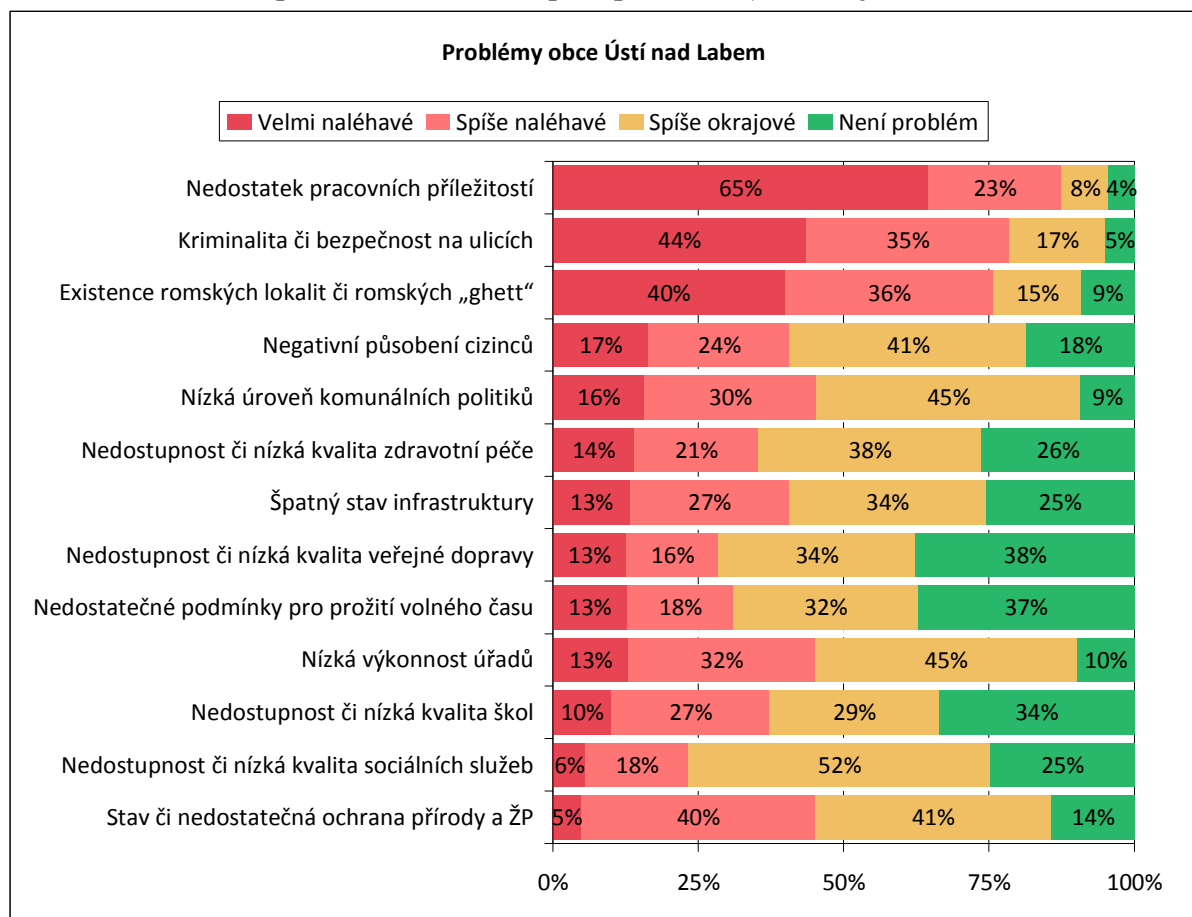
<sup>5</sup> Data vychází z výzkumu, kterého se zúčastnilo v Ústí nad Labem celkem 165 respondentů. Výběr respondentů v sledovaných lokalitách byl proveden kvótně podle pohlaví, věku a vzdělání. Data sebrala společnost Factum Invenio.



Nedostatek pracovních příležitostí považuje za naléhavý problém celkem 88 procent obyvatel, pouliční kriminalita tíží 79 procent a existence romských lokalit 76 procent dotázaných Ústečanů. Přestože problém existence romských lokality byl třetím nejčastěji zmiňovaným problémem, uvedlo ho nejméně lidí ze všech zkoumaných měst a obcí. V Chebu například považuje tento problém za velmi naléhavý 99 procent ze všech dotázaných. Relativně více než v jiných regionech si lidé stěžují na nízkou úroveň komunálních politiků a nízkou výkonnost komunálních úřadů, což však může být zapříčiněno faktem, že v případě Ústí nad Labem jde o krajské město, kde žije větší počet lidí, kteří se o politické dění zajímají a jsou k němu kritičtí.

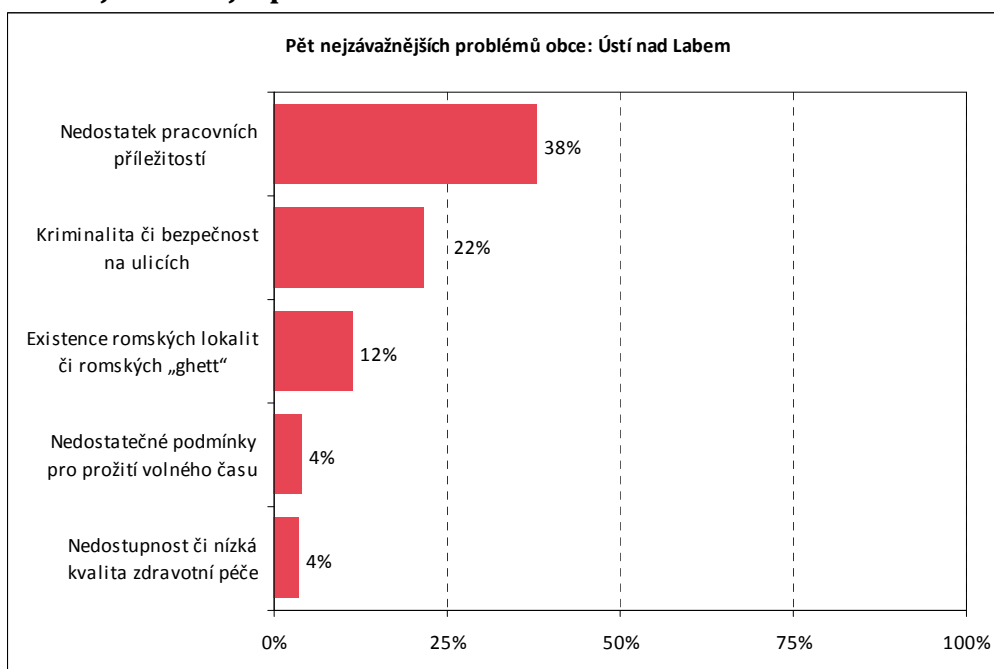
Nejvíce Ústečanů si pochvaluje dostupnost a kvalitu veřejné dopravy, dostupnost a kvalitu škol a možnosti pro trávení volného času.

**Graf 7: Naléhavost problémů v městě perspektivou jeho obyvatel**

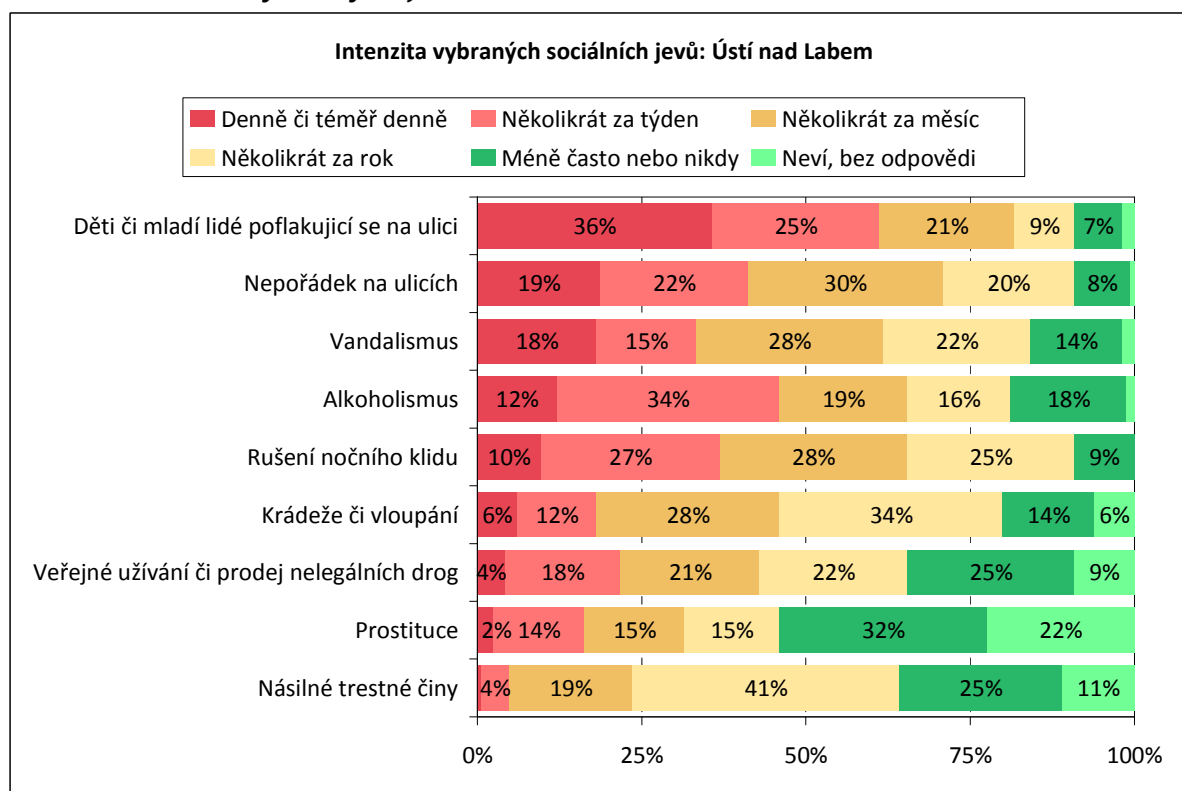


Jako zcela nejzávažnější problém obyvatelé Ústí nad Labem uváděli zejména nedostatek pracovních příležitostí a kriminalitu a bezpečnost na ulicích.

**Graf 8: Pět nejzávažnějších problémů**



**Graf 9: Intenzita vybraných jevů v sousedství**



Při svém každodenním životě se v místě svého bydliště nejčastěji setkávají s následujícími negativními jevy: **děti či mladí lidé potulující se po ulicích** (36 procent je vidá téměř denně), **nepořádek na ulicích** (19 procent je jeho svědkem téměř denně), **vandalismus** (téměř pětina dotázaných je jeho denním svědkem), **alkoholismus** (34 procent respondentů je s ním

konfrontována několikrát týdně) či **rušení nočního klidu** (jedna desetina je mu vystavena téměř denně a 27 procent několikrát za týden).

#### 4. Přehled sociálně vyloučených lokalit



#### Legenda

##### Lokality:

1. Předlice – městská část Město
2. Nový svět (MatičnÍ ulice) – městská část Neštěmice
3. Střekov – městská část Střekov

#### Sociálně vyloučené lokality očima obyvatel

Obyvatelé města bydlící v blízkosti sociálně vyloučených lokalit v průměru odhadují, že ve městě žije přibližně sedm a půl tisíce Romek a Romů, což je méně než expertní odhady celkového počtu: ty se pohybují od 10.000 do 19.000. Experti odhadují, že v Ústí nad Labem tvoří Romové asi desetinu obyvatel města. Téměř dvě třetiny z nich považují za slušného/slušnou maximálně každého pátého/každou pátou. **V průměru se lidé domnívají, že za slušné lze označit asi 25 procent romských rodin.**

Osobně žádného Roma nezná pouze asi čtvrtina obyvatel Ústí nad Labem, další přibližně dvě pětiny je znají pouze od vidění, aniž by se s nimi zdravily.

Co se týče míst v Ústí, které se respondenti **bojí navštěvovat**, nejvíce kontaktovaných považuje za nebezpečnou lokalitu **Předlice** – tři čtvrtiny dotázaných (77,8 procenta). Více než polovina obyvatel (54,8 procenta) uvedla **Krásné Březno**, dalších 36,5 procenta uvedla s Ústím sousedící samostatnou čtvrť **Trmice**. Pro 26,2 procenta je nebezpečným místem **sídlště Mojžíř**, pro 13,5 procenta **Matiční ulice** a pro 11,9 procenta sídlště Neštěmice. Dotazovaní obyvatelé v zásadě identifikovali ty lokality, kterým jsme se věnovali i v naší analýze.

## Předlice

Ústecký obvod Předlice se rozkládá v územním obvodu Město na rozloze 420 ha (pět procent z toho činí zastavěná plocha). Na území žije zhruba 1 879 obyvatel. Městská část je rozdělena na Nové Předlice a zbytek čtvrti. Jde původně o vesnici v blízkosti Ústí nad Labem, kde byla koncem 19. století zřízena velká tkalcovna a barvírna. V období první republiky byla vesnice spojena s městem tramvají. K Ústí nad Labem byly Předlice připojeny těsně před druhou světovou válkou v roce 1939. Až do 80. let dvacátého století patřily Předlice k lepším čtvrtím. Do osmdesátých let bydlí v Předlicích jen několik romských rodin, Romů zde nebydlí víc než v jiných částech města. V osmdesátých letech dostala většina původních obyvatel Předlic náhradní byty na nově vznikajících sídlštích a do uvolněných bytů začínají přicházet další Romové. Šlo jak o Romy přímo ze slovenských osad, tak o ústecké Romy z jiných částí města.<sup>6</sup> Další vlna migrace přichází do Předlic po roce 1989, kdy se do Předlic v převážné většině stěhují Romové z jiných potenciálně lukrativních ústeckých částí. V současné době Předlice obklopují dvě ústecké průmyslové zóny – Jižní a Severní Předlice.

Jádro sociálně vyloučené lokality se nachází na území Nových Předlic a je tvořeno ulicemi **Prostřední** a **Marxovou**, bloky mezi nimi a **Školním náměstím**. Do centra města se lze z Předlic dostat autobusovými linkami 3, 6 a 12 a trolejbusovými linkami 57 a 62. Spojení do centra města trvá přibližně deset minut. V blízkých Trmicích se nachází supermarkety Globus a Makro. Od města je však lokalita oddělena průmyslovou zónou. Obyvatelé, kteří v této lokalitě nežijí, nemají žádný důvod, proč se do těchto míst vydat. Tato část města je takřka **ze sta procent obývaná romským obyvatelstvem**. Počet obyvatel lze, vzhledem k situaci, která zde panuje, jen obtížně zjistit. **Nicméně odhadujeme, že může jít přibližně o 2000 až 3000 osob**. Naprostá většina obyvatel je bez legálního pracovního poměru. Předlice jsou v rámci

<sup>6</sup> Brož M, P. Kintlová a L. Toušek: Kdo drží černého Petra. Člověk v tísní - společnost při České televizi, o. p. s., str. 64.

Ústí nad Labem vnímány do značné míry jako špatná adresa, což jejich obyvatele může znevýhodňovat při hledání práce či bydlení v jiných městských částech.

V samotných Předlicích jsou jen dvě herny, obyvatele jezdí hrát do města, kde jsou heren desítky. V Předlicích je velká sběrna kovů, druhá velká je na jejich hranicích s Klíší. Lokalitu tvoří činžovními domy. Řada z nich je očividně vybydlených, mají zazděné dveře či vytlučená okna. V prostorách mezi domy se objevují odpadky, nicméně v době výzkumu jich bylo k vidění méně než před rokem. Ustavená skupina Akčního centra vytipovala 23 objektů, z toho 13 vybydlených, kde byl největší nepořádek. Vedení města a hygienická stanice pak vyzvaly obyvatele i vlastníky domů k úklidu, kterým zároveň pohrozili, že v případě neuposlechnutí přistoupí k sankcím od vystěhování a zazdění domů až po odebrání dávek na bydlení a případně i dětí. Po výzvě uklidili obyvatele 10 domů, celkem naplnili kontejnery 125 tunami odpadků.<sup>7</sup>

Opakovaně jsou Předlice v médiích prezentovány jako jedna z nejhorších českých sociálně vyloučených lokalit či jako jediné skutečné ghetto, žije svým životem, má vnitřní řád zcela nezávislý na okolí.<sup>8</sup> V ústeckých periodikách se o čtvrti velmi často píše jako o ostudě Ústí nad Labem.

Obyvatelé se mezi sebou rozdělují do kategorií staro-usedlíků a novo-usedlíků. Jak upozorňuje Miroslav Brož, toto dělení nesouvisí tolik z délkou pobytu v lokalitě, ale spíše s příbuzenskými vazbami. *Například člověk, který se do Předlic přistěhoval v roce 1992, ale je příbuzný s rodinami Novousedlíků, je Novousedlík. Oproti tomu člověk přistěhovalý v roce 2005, příbuzný s rodinami Starousedlíků, je automaticky Starousedlík bez ohledu na to, že je v lokalitě o 13 let kratší dobu než muž z prvního příkladu.*<sup>9</sup> Soužití těchto dvou skupin provázelo po určitou dobu napětí, nicméně to v poslední době ustalo. Podle expertů i citované studie je příčinou zmírňování animozity příchod třetí kategorie lokálních aktérů – skupiny Romů, kterým se v lokálním diskursu přezdívá Moraváci. Jde o vlivné a bohaté romské rodiny původně například ze Vsetína, Nového Jičína, které podle některých respondentů přivedly do Ústí ilegální podnikatelské aktivity – např. organizování prostituce. Tyto rodiny dnes vlastní takřka kompletní bytový fond.

<sup>7</sup> [http://ustecky.denik.cz/zpravy\\_region/20091104\\_jit\\_predlice\\_kontrola\\_kubata\\_opustene\\_dom.html](http://ustecky.denik.cz/zpravy_region/20091104_jit_predlice_kontrola_kubata_opustene_dom.html).

<sup>8</sup> Např. <http://aktualne.centrum.cz/domaci/zivot-v-cesku/clanek.phtml?id=602269>.

<sup>9</sup> Brož M, P. Kintlová a L. Toušek: Kdo drží černého Petra. Člověk v tísni - společnost při České televizi, o. p. s., str. 65.

V lokalitě působí od roku 1999 terénní sociální pracovníci Člověka v tísní. Kontrola Moraváků nad veřejným prostorem je enormní – například streetworkeri ústeckého K-centra mají do lokality Moraváky zakázán vstup.

Sociálně vyloučení obyvatelé se nacházejí i v **okrajových částech Předlic** (oblast mezi ulicemi Průmyslová a Jateční, Sklářská), které jsou obývány nejméně z poloviny sociálně vyloučenými (Sklářská ulice se blíží ke 100 procentům). Domy zde vlastní realitní společnosti (Spobyt), několik málo činžovních domů vlastní Tommi Sever nebo skupina romských rodin, tzv. Moraváci. Koncentrace sociálních patologií zde nicméně není tak vysoká jako v Nových Předlicích. V této oblasti Ústí je umístěna hlavní a největší služebna Městské policie. V této části Předlic se nachází i jeden z podmínkami nejhorších nájemních domů v Ústí nad Labem, známý pod názvem „Prasečák“.

Magistrát chce rovněž v Předlicích otevřít tzv. **akční centrum**, v němž by společně sídlily a pracovaly státní a samosprávné instituce, policie i nevládní organizace. Stavba by měla stát asi 20 milionů korun. Jde o administrativní objekt, který bude sloužit jako stálé sídlo Městské policie a organizace Člověk v tísní a jako detašovaná pracoviště Magistrátu města Ústí nad Labem (odbor sociální péče, odbor životního prostředí, stavební odbor), státní a cizinecké policie a Krajské hygienické stanice Ústeckého kraje.<sup>10</sup>

Předlice jsou součástí městské části Město, ve které postupovala privatizace bytů nejrychleji. Podle respondentky z Odboru správy a údržby městského majetku městská část vlastní 10 domů s celkem 129 byty. Žádný dům není v havarijním stavu, už se dělají jen dílčí práce. V současnosti se již k žádnému prodeji nechystají. Volných bytů mají údajně šest. Oproti jiným městským částem nenabízejí byty tomu, kdo nabídne více peněz. Mají speciální kritéria a o přidělení rozhoduje Rada. Občan například nesmí mít dluh, nesmí vlastnit jiný byt. Byty údajně nejsou vyvěšeny na úřední desce, ale přidělují je těm, kteří se aktivně zajímají. **Nájemní smlouvy** s novými nájemníky uzavírají na dobu určitou na jeden rok. Pak musí nájemník písemně požádat o prodloužení. **Ve výpovědi** mají asi deset bytů. Nabízejí splátkový kalendář, který loni využilo asi pět bytových domácností. Nájemníci se většinou sami dostávají po první výzvě a chtějí situaci řešit.

Městská část má zpracovaný projekt **nové výstavby** v Ulici za Válcovnou, kde by mělo být šedesát bytů, cílovou skupinou pro přidělování ale nejsou sociálně slabí. Zatím nedostali dotaci. **Sociální byty** nemají, mají pouze byty s věcně usměrňovaným nájemným, jsou to byty

<sup>10</sup> Blíže viz veřejná vyhláška obsahující stavební povolení ze dne 7.7. 2009.

ve dvou domech postavené v roce 2003 z dotace Ministerstva pro místní rozvoj. Byty jsou vyvěšeny na úřední desce a podmínka pro přidělení byl příjem pod maximální hranicí.

**Ceny regulovaných nájmu** v městské části Město vycházejí na 26 korun za metr (od ledna 2010 29 korun za metr), smluvní ceny 25 korun za metr jsou pouze za dva byty v Předlicích. Není to kvůli tomu, že tam bydlí Romové, ale kvůli tomu, že se dům nachází v průmyslové zóně.

## Nový svět

Sociálně vyloučená část se nachází na území městského obvodu Neštětice a je tvořena ulicemi **Matiční, Plaveckou, Svádovskou, Nový svět, 1. Máje** a **Pekařská**. Lokalita, které se nachází v prostoru mezi železniční tratí Praha-Drážďany a silnicí 62 z Ústí nad Labem do Děčína, je v sousedství sídliště Krásné Březno. V samotné lokalitě chybí základní občanská vybavenost: je zde jedna večerka, hospoda IV. kategorie, jeden smíšený obchod s převážně asijským zbožím, stánek s občerstvením pro řidiče kamionů, prodejna Citroen a prodejna BMW.

Lokalitu proslavila **Matiční ulice**. Do činžovních domů zde radnice přestěhovala v roce 1994 neplatiče z jiných částí Ústí nad Labem. V roce 1999 zde byl postaven 1,8 m vysoký plot oddělující obecní domy pro neplatiče nájemného, obývané převážně romskými nájemníky, od domků neromských starousedlíků na druhé straně ulice. Plot měl podle tehdy prezentované oficiální verze odclonit hluk a nepořádek u obecních domů. Ještě téhož roku byl keramický plot nicméně rozebrán.<sup>11</sup>

Kauza Matiční byla jednou z prvních velkých českých kauz, která se dotýkala podmínek života osob v sociálním vyloučení. Už v této kauze se objevila řada diskursivních momentů opakující se v dalších kauzách. S odstupem deseti let zhodnotil její dopad ústecký senátor Pavel Sušický takto: „Matiční ulici lze vnímat jako mezník, kdy samosprávy začaly s tvrdším přístupem vůči lidem, kteří nerespektují pravidla slušnosti.“<sup>12</sup> Tato kauza byla jedna z prvních, kdy samospráva prezentovala segregaci opatření legitimizované ochranou slušných obyvatel proti neslušným a zároveň ukázala konfliktní vztah mezi integrační politikou reprezentovanou centrálními orgány (často jednajícími pod tlakem veřejného

<sup>11</sup> V současnosti je součástí oplocení ústecké ZOO u hlavního vchodu.

<sup>12</sup> Klimeš M. a F. Roček (2009): Uplynulo deset let od hysterie kolem plotu v Matiční ulici. Ústecký deník (12. 10. 2009).

diskursu a Evropské unie) a samosprávami, které svou politiku šíjí na míru preferencím středových lokálních voličů.

**V Matiční dnes už žijí jen dvě rodiny (celkem osm lidí).** Během druhého pololetí roku 2008 a prvních měsíců roku 2009 dostala soudní rozhodnutí o vystěhování každá domácnost, jejíž člen měl dluh vůči městu (například za městskou hromadnou dopravu, popelnice, psa, či nájem). V reálu to znamenalo hromadné vystěhování všech obyvatel, především do Předlic, několik rodin do takzvaného Prasečáku (do Předlic šly ty rodiny, které neměly na kauci, která je požadována všude mimo Předlice) či do blízkých ulic v lokalitě Nový svět. V brzké době bude oblast prázdných bytových domů v Matiční revitalizována.

Adresa Matiční ulice v občanském průkazu znamená pro řadu obyvatel výrazné **stigma**. „Lidi vidí, že jste z Matiční, a už se na vás dívají jinak,“ popisuje svou zkušenost jeden z romských obyvatel této ulice.<sup>13</sup> Lidé s touto adresou mají podle dalších informátorů potíže při hledání práci i při jednání s realitními společnostmi ohledně přestěhování. Podle informace jedné ze sociálních pracovníček například v lokalitě žije jedna rodina, která funguje normálně, rodiče pracují, nepouští své děti ven mezi ostatní, děti se dobře učí, ale nemohou se ale z lokality vystěhovat, přestože jsou solventní. Adresa Matiční či Nový svět, kterou mají v obćance, je natolik znevýhodňující, že jim nikdo nechce pronajmout byt v jiné části města. Podle respondentky by proto bylo potřeba, aby například díky referenci sociálního odboru, úřadu práce nebo ze školy měli získat šanci se přestěhovat.

**Celkem v lokalitě Nový svět žije odhadem 500 osob. Romové z nich tvoří přibližně 70 procent.** Počet postupně klesá. Jak již bylo uvedeno, řada z nich se stěhuje zejména do Předlic. Město se svých domů v lokalitě postupně zbavovalo. Městu patří již jeden dům v Matiční ulici, jež má být brzo zbourán; většina domů patří společnosti Spobyt a několika dalším majitelům<sup>14</sup>.

Narozdíl od Nových Předlic nelze o Novém světě hovořit jako o etnicky homogenním prostoru. Na druhé straně silnice 62 bydlí neromští obyvatelé a dochází zde k **sousedským konfliktům**. V květnu 2009 se místní domkáři obrátili dopisem na ministra pro lidská práva Michaela Kocába. Mluvčí domkářů Jaroslav Kopecký v něm píše: „Hluk, špína, nepořádek, vulgarita. Některé ulice se velmi často mění na dětská hřiště. Kopání míčem do kolemjdoucích je běžné. Projít bez úhony jde jen velmi těžko. Při vyslovení žádosti o

<sup>13</sup> Chlebná L. (2009): Matiční po deseti letech: ulice, z níž pomalu mizí život. Mladá Fronta DNES (13. 10. 2009).

<sup>14</sup> Spobyt je největším vlastníkem bytů v Ústí nad Labem: vlastní celkem 2 665 bytů.



uvolnění cesty následuje sprška těch nejsprostších nadávek. Pro lidi starší v důchodovém věku je toto velmi stresující a způsobuje to psychické problémy. Přichází teplé počasí a s ním život lidí na ulicích. Stojí, posedávají, klábosí. Je jim úplně jedno, že na vozovce potřebujeme jezdit auty či na chodníku bez omezení projít.“ V dopise se neobjevuje stížnost na kriminalitu romských spoluobčanů. Vyjma kopání míče do kolemjdoucích ani na žádné přímé násilí. Jádrem stížnosti je nekompatibilita životních stylů spojená s obýváním společného veřejného prostoru. Problémem, který domkáři akcentují, není dramatický střet dvou skupin, ale spíše každodenní rutinní život, kdy jedna ze skupin dráždí pouhou svou přítomností druhou, která ji pociťuje jako vetřelce do prostoru svých rutinních aktivit.

V lokalitě působí od roku 1999 dva terénní sociální pracovníci společnosti Člověk v tísni. Organizace zde provozuje také nízkoprahový klub, který poskytuje dětem z lokality možnosti pro trávení volného času; ten vzhledem k havarijním podmínkám v době výzkumu nefungoval.

## Střekov

Lokalita se nachází v části městské části Střekov v blízkosti zastávky městské hromadné dopravy Karla IV. Centrem lokality je ubytovna v Purkyňově ulici 1180/14, (ubytovna je mezi sociálně vyloučenými i úředníky známa pod označením "Modrá"). Vlastníkem objektu je společnost Spobyť, ale ubytovnu provozuje Lea Anderlová. Osazenstvo ubytovny se velmi rychle obměňuje – mezi chudými Romy je bydlení na ubytovně nepopulární a "nikdo tam nevydrží dlouho". V okolí ubytovny došlo k poklesu cen nemovitostí a řada podnájemníků z řad majority se přestěhovalo. Do uvolněných bytů nesehnali pronajímatelé nikoho jiného než Romy.

„Většina lidí zde byli Romové bez zaměstnání. Do práce chodilo asi tak 10 procent ubytovaných. Nájmy za ně platila sociálka, peníze většinou posílala rovnou na účet provozovatele,“ popisoval stav v ubytovně její bývalý zaměstnanec.<sup>15</sup> Na ubytovně podle něj žije řada osob, které jsou závislé na alkoholu, objevují se i drogové závislosti a násilí mezi obyvateli.

Obdobně jako v případě lokality Nový svět se i zde objevují stížnosti obyvatel, kteří v okolí lokality žijí. „Zdejší děti například při svozu objemného odpadu natahaly ke garážím hromadu matrací a kusů nábytku. Lezou pak po střechách, skáčou na ně. Když přijede policie, schovají se za střešní nástavby a policisté je nevidí,“ popsal letos na jaře situaci Ústecký

<sup>15</sup> Vorlíček J. (2007): Ubytovna u školy Karla IV. ohrožuje okolí. Ústecký deník (16. 5. 2007).

deník.<sup>16</sup> Opakovaně se objevují i stížnosti na krádeže kovu a alkoholismus místních obyvatel. Zdrojem konfliktů je i fakt, že se ubytovna nachází poblíž školy Karla IV.: obyvatelé ubytovny údajně kradli dětem svačiny, pokřikovali na ně a jinak je obtěžovali.<sup>17</sup>

**Podle odhadů může na Střekově žít kolem 500 Romů a Romek, celkem městskou část Střekov obývá přibližně 13,5 tisíce obyvatel.**

Na Střekově rovněž funguje nízkoprahové zařízení pro děti a mládež „Světluška“ – projekt Oblastní charity Ústí nad Labem

### **Ostatní lokality ohrožené sociálním vyloučením**

**Krásné Březno** je velké sídliště, na kterém žije přibližně 15 000 obyvatel. Mezi obyvateli je výrazné zastoupení Romů. Zčásti sociálně slabých, ale z velké většiny se jedná o "romské střední třídy". Na sídlišti je problémem, spíš než špatné soužití, drobná pouliční kriminalita a koncentrace problémových podniků – nonstop herny, nechvalně proslulá "cigánská" diskotéka a ubytovna. V Krásném Březně je vysoký počet uživatelů drog. Na sídliště také přicházejí Romové z jiných částí republiky. Spekulantů z realitních kanceláří údajně sehnali na sídlišti v Krásném Březně v Keplerově ulici byty od družstevníků a nastěhovali tam nepřizpůsobivé rodiny. V Krásném Březně jsou i dvě střední školy (zednické učiliště Keplerova a SOŠ a SOU Obchodu a služeb), které mají i romské studenty.

Nejmenší a zdaleka nejodlehlejší z trojlístku sídlišť je sídliště **Mojžíř**, kromě malého obchodu, hospody a herny zde není infrastruktura. Sídliště patří k městské části Neštětice. Na sídlišti bydlí Romové, majoritní obyvatelstvo, Vietnamci a Ukrajinci v rovnoměrném poměru. Ceny bytů dosahují 17000,- za 3+1 za měsíc. Mojžíř byl za Ústí nad Labem zařazen do Integrovaného plánu rozvoje města, na sídlišti je základní škola, u které má vzniknout jakási obdoba komunitního centra - škola se má otevřít i po skončení vyučování a nabídnout svá sportoviště. Podle některých respondentů se sem přesouvá významná část obyvatel lokality Nový svět. Sídliště Mojžíř proto řada respondentů označila za začínající lokalitu.

Předseda Rady bytových družstev severočeské oblasti a ředitel neštětického bytového družstva Rozvoj Karel Jedlička poukázal v tisku na to, že realitní kanceláře postupně nastěhovaly do některých domů v Mojžíři a v Krásném Březně problémové lidi z vnitrozemí republiky. Jeho slova potvrdila i předsedkyně představenstva bytového družstva Družba, Monika Sobotková.

<sup>16</sup> Vorlíček J. (2009): Obyvatelé z modré ubytovny opět terorizují okolní ulice. Ústecký deník (29. 4. 2009).

<sup>17</sup> Vorlíček J. (2007): Ubytovna u školy Karla IV. ohrožuje okolí. Ústecký deník (16. 5. 2007).

Podle odhadů společnosti **Člověk v tísni**, který vypracovala pro Integrovaný plán rozvoje město IOP Neštětice – Mojžíř, je na sídlišti minimálně 140 bytů obývaných romskými rodinami.<sup>18</sup>

...

Jak vyplývá z popisu, jednotlivé ústecké sociálně vyloučené lokality se mezi sebou výrazně liší. U všech lze hovořit o různé míře sociální odloučenosti. Do jisté míry extrémem jsou výrazně prostorově vyloučené a etnicky homogenní Nové Předlice. Předlice také působí určitou gravitační silou na neúspěšné rodiny z jiných částí města, které se do nich nastěhovaly (zejména z lokality Nový svět). V etnicky homogenních Nových Předlicích lze hovořit o svébytném systému vazeb s vlastními pravidly, který je zvenčí jen obtížně zachytitelný. Tento stav je umocněn tím, že domy jsou takřka v monopolizovaném vlastnictví jedné skupiny Romů – takzvaných Moraváků. Vzhledem k uzavřenosti této lokality a faktu, že většinu domů vlastní soukromí majitelé, lze jen obtížně přesně spočítat, kolik zde žije lidí. Přestože tato lokalita vznikla v osmdesátých letech řízeným stěhováním, v 90. letech se již vyvíjela určitým samospádem bez výrazné kontroly nějakého vnějšího subjektu. Jen obtížně se zde pohybuje terénním sociálním pracovníkům, některé organizace sem mají dokonce od vlastníků domů zakázán vstup.

Časovou dynamiku můžeme vidět zejména v případě lokality Nový svět s ulicí Matiční – v místě, které bylo před deseti lety synonymem romského ghetta, dnes žijí pouze dvě rodiny, které se v brzké době zřejmě také odstěhují. Lokalitu Nový svět tak lze charakterizovat jako typ **ustupující lokality**, kdy se lidé spíše stěhují z ní do jiných částí města a noví obyvatelé výrazně nepřibývají. Obyvatelé se stěhují do Předlic a podle některých zdrojů na sídlišti Mojžíř.

Lokalitu Střekov, která je tvořena ubytovnou, lze charakterizovat jako určitou **tranzitní lokalitu**, kde mnoho obyvatel dlouho nesetrvává. Přicházejí sem lidé i z jiných míst republiky. Stabilnější skupina sociálně vyloučených obyvatel může vzniknout v domech okolo ubytovny, kde prudce klesla cena nájemného a majitelům se nedaří získat jiné nájemníky než sociálně vyloučené. Dalším typem přechodové lokality je i nově vznikající enkláva na sídlišti Mojžíř, kam se přistěhovali jak bývalí obyvatelé lokality Nový svět, tak lidé i z jiných míst republiky.

---

<sup>18</sup> Integrovaný plán rozvoje města Ústí nad Labem: Neštětice – Sídlíště Mojžíř. Příloha B – 11 (Doložení počtu romských bytů v zóně IPRM na základě výpočtu neziskové organizace Člověk v tísni.

## 5. Sociálně vyloučené lokality v politice města

V současné chvíli má Ústí nad Labem dva **Integrační plány rozvoje města**. Jeden je zaměřen na regeneraci a zatraktivnění centra města a vyloučených lokalit se bezprostředně netýká. Druhý je lokalizován do části **Neštěmice – Sídliště Mojžíř** a na životy sociálně vyloučených by měl mít vliv. V návaznosti na aktualizovanou strategii rozvoje města a cíle reflektující nejvýznamnější bariéry rozvoje města bylo původním záměrem řešit pomocí IPRM revitalizaci dvou problémových zón na území města, v nichž dochází k výrazným koncentracím negativních jevů (nezaměstnanost, sociální vyloučení, nízká úroveň vzdělanosti a ekonomické aktivity obyvatel): městské zóny Předlice a městské zóny Neštěmice – Sídliště Mojžíř. Pro nevybrání Předlic hovořila zejména *velmi komplikovaná a nestabilní vlastnická struktura, která by mohla ohrozit realizaci IPRM jako takového.*<sup>19</sup> Za současných vlastnických podmínek byl projekt v Předlicích vyhodnocen jako nerealizovatelný.

Jako hlavní argument pro preferenci zóny Neštěmice – Sídliště Mojžíř byla přitom s ohledem na předpokládanou strukturu aktivit IPRM nejčastěji zmiňována: kompaktnost, ucelenost zóny; preventivní dopad řady intervencí; absorpční kapacita zóny a relativní bezproblémovost vlastnické struktury.

Sociálního vyloučení se přímo dotýká cíl 3 rozvojového plánu: Posílit sociální začlenění obyvatel a zamezit hrozbě vzniku sociálně-prostorového ghetta. V rámci tohoto cíle rozlišuje plán dvě hlavní opatření: vzdělávání pro sociální integraci a služby pro sociální integraci. Na seznamu indikativních projektů jsou v prvním opatření tyto: centrum služeb pro veřejnost (žadatel: Ústí nad Labem), zkvalitnění a rozšíření výuky na základní škole (žadatel: Ústí nad Labem) a životní volby (žadatel: Dobrovolnické centrum, o.s.). Ve druhém opatření pak jsou tyto projekty: management pracovních příležitostí (žadatel: Člověk v tísni), podpora vzdělávání (žadatel: Centrum inkluzivního vzdělávání UJEP), sociální asistent v trestním řízení (žadatel: Člověk v tísni) a aktivizačně-motivační služby určené pro osoby ohrožené dlouhodobou nezaměstnaností (žadatel: KC Světluška). Na všechny projekty v obou opatřeních by měla jít částka 19,1 milionu korun.

Od října roku 2008 byla také založena tzv. **Akční skupina k řešení problémů sociálního vyloučení** pod patronací primátora města Jana Kubaty. Scházejí se v ní zástupci města, policie, hygienické stanice a neziskových organizací (Člověk v tísni o.p.s.). Zástupci

<sup>19</sup> Blíže viz Zápis z 2. jednání Řídícího výboru IPRM IOP v Ústí nad Labem (30. 07. 2008)

organizací se zatím scházejí v zasedací místnosti primátora města. Po dostavbě „akčního centra“ v ústecké části Předlice (viz dále) se přesunou do nových prostor. Budou zde sídlit nejen úřady a policisté, ale také hygienici a neziskové organizace. Spolupráce organizací spočívá ve výměně informací a vzájemných konzultacích. Tato platforma je momentálně asi hlavním hybatelem integrační politiky města. Jejím z nejméně viditelných činů zřejmě bylo odstraňování odpadků z Předlic během roku 2008. V rozhovorech ji zmínila řada aktérů, většina z nich pochvalně. Několik aktérů se shodlo na tom, že Lokální partnerství budované Agenturou pro sociální začleňování v romských lokalitách zůstává ve stínu akční skupiny a je vnímáno jen jako doplňkový hráč.

## 6. Bydlení

Celkový stav domovního a bytového fondu byl ve městě Ústí nad Labem naposledy plošně mapován při Sčítání lidu, domů a bytů v roce 2001. Tehdy zde existovalo **6 930 trvale obydlených domů, z nichž necelé dvě třetiny byly rodinné domy a více než třetinu tvořily domy bytové**. V bytových domech žije 85 procent obyvatel, což odpovídá městskému typu osídlení. V letech 1991 až 2001 mírně klesl počet trvale obydlených domů a díky odprodeji bytů se výrazně snížil podíl domů ve vlastnictví státu či obce. Průměrné stáří trvale obydlených domů v roce 2001 bylo 51 let. Zatímco více než polovina rodinných domů byla postavena před rokem 1945, bytové domy pocházejí z velké části ze sedmdesátých a osmdesátých let. Co se týká vlastnické struktury domů, bylo podle údajů ze Sčítání lidu, domů a bytů v roce 2001 v Ústí nad Labem celkem 39451 bytů, z toho 4387 ve vlastních domech, 13 189 v osobním vlastnictví, 10130 nájemních a 9729 v majetku bytového družstva. Co se týká rodinných domů, bylo téměř 60 procent domů v Ústí nad Labem ve vlastnictví soukromých fyzických osob. Naopak bytové domy byly spíše v majetku dalších skupin vlastníků: obce či státu, bytových družstev a ostatních vlastníků. Podíl bytů I. kategorie činil 94,5 procent. Mezi lety 2001 až 2007 bylo v územním obvodu dokončeno 1070 nových bytů, z čehož 45,5 procenta připadalo na byty v rodinných domech a čtvrtiny na byty v bytových domech.

**Tabulka 1: Vlastnická struktura bytového fondu**

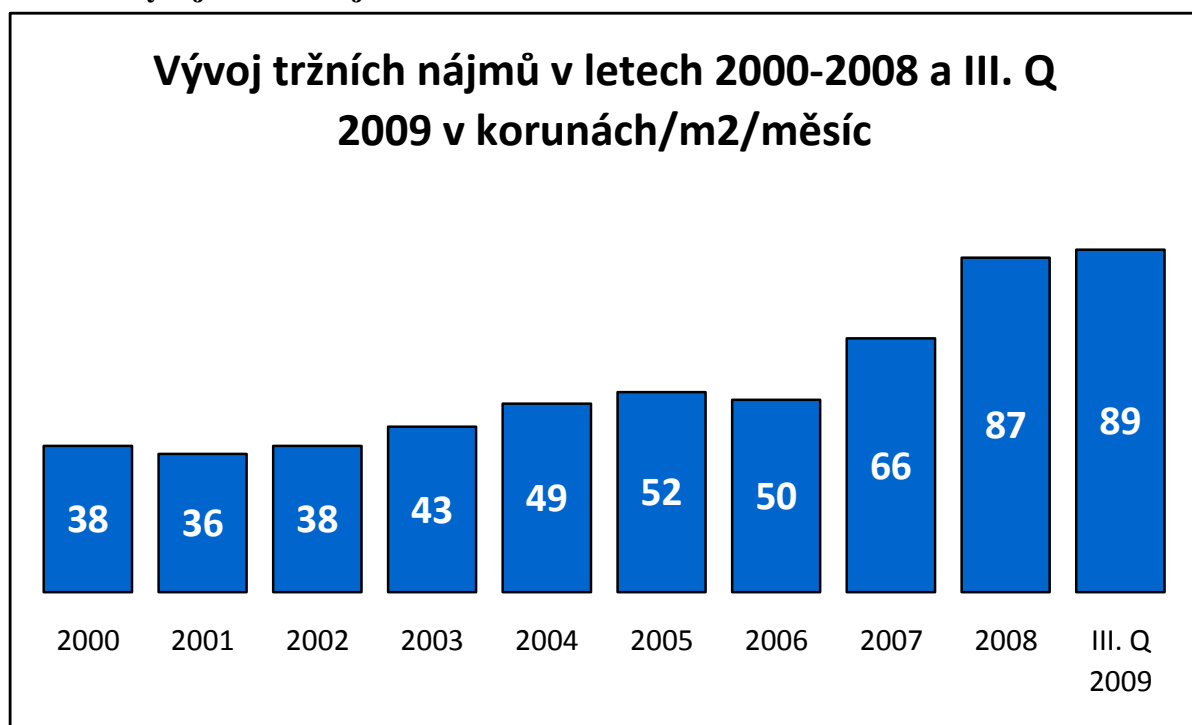
<b>Celkem obydlených domů</b>	<b>6 930</b>
V soukromém vlastnictví	4 260
Obecní, státní	587
Družstevní	617
<b>Celkem obydlených bytů</b>	<b>39 451</b>
Ve vlastním domě	4 387
V osobním vlastnictví	13 189

Nájemní	10 130
Družstevní	9 729

Zdroj: Sčítání lidu, domů a bytů 2001

V roce 2007 byla průměrná obytná plocha nového bytu v Ústí nad Labem 98,8 m<sup>2</sup> a průměrná hodnota bytu byla 2.816 000 korun, což je v přepočtu na jeden m<sup>2</sup> 28 497 korun.<sup>20</sup> Ceny všech prodávaných bytů jsou však pochopitelně nižší. Dokonce nejnižší ze všech krajských měst v České republice (929 000 korun za jeden byt). Obdobně je tomu i v případě nájemného. Nájemné za standardní byt<sup>21</sup> v Ústí nad Labem je 89 korun za m<sup>2</sup>, což je druhá nejnižší cena mezi krajským městy ČR (po Liberci).<sup>22</sup>

Graf 10: Vývoj tržních nájmu v letech 2000-2008



Zdroj dat: Projekt Regionální disparity v dostupnosti bydlení

**Město Ústí nad Labem patří k městům ČR, kde privatizace bytů postupovala nejrychleji.**<sup>23</sup> Důvodem k tomu mohl být jak aktivní přístup města na počátku privatizačních vln, tak v kontextu ostatních krajských měst relativně nižší cena prodávaných bytů na severu

<sup>20</sup> Sčítání lidu domů a bytů 2001 a Vývoj bytové výstavby v Ústeckém kraji v letech 1998 až 2007.

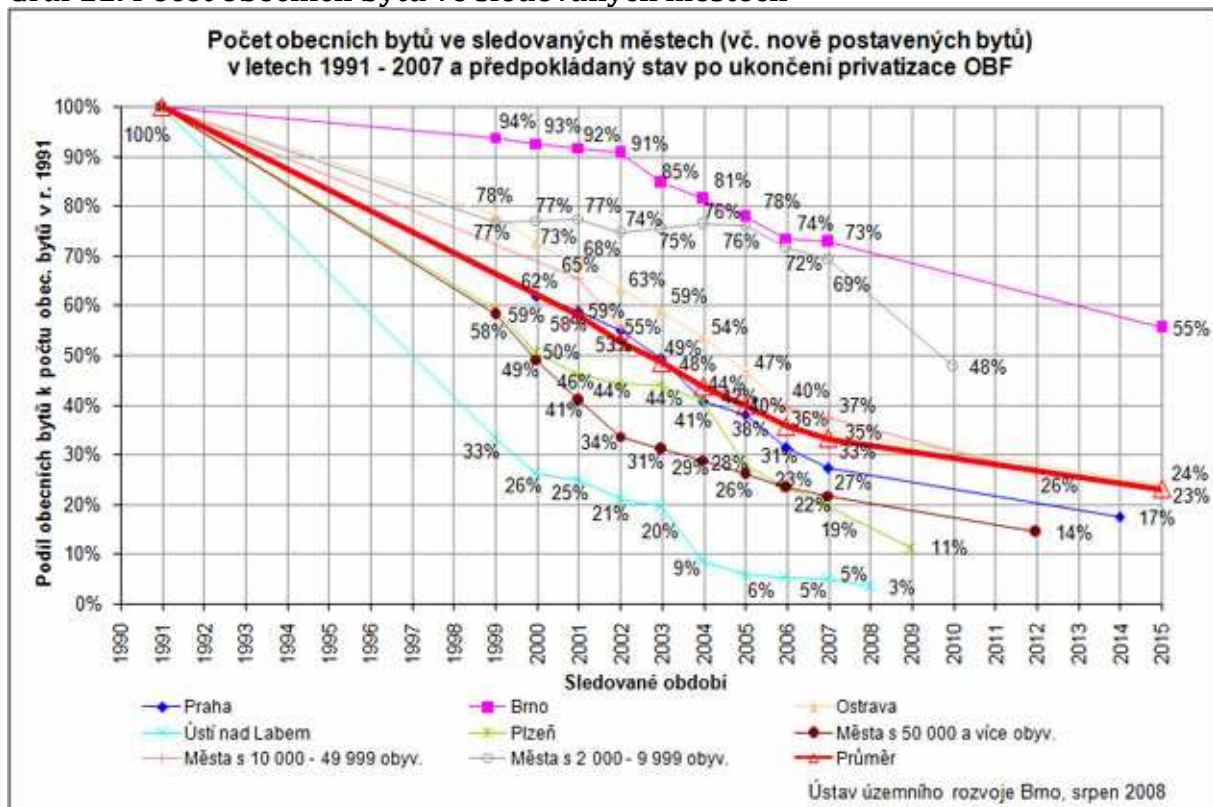
<sup>21</sup> Standardním bytem se pro potřeby této studie rozumí byt odpovídající dříve bytu I. kategorie, který je opotřebený ze 30 až 40 procent, má velikost 68 m<sup>2</sup> a běžnou (nikoli okrajovou) polohu.

<sup>22</sup> Kadlecová M., Poledník M. a M. Hadlač (2009): Aktuální informace k vývoji tržních cen bytů a tržních nájmu v roce 2009. Prezentace na Schůzce řešitelů projektu Regionální disparity v dostupnosti bydlení v Hradci nad Moravicí 10. a 11. 9. 2009.

<sup>23</sup> Severní Terasa byla jediným ústeckým obvodem, který od začátku až do konce privatizačního procesu prodával jednotlivé byty a naprostou většinu si koupili jejich nájemníci. Ostatní tři ústecké obvody se v roce 2004 rozhodly privatizovat bytové domy v celku, což bylo pro ně rychlejší.

Čech.<sup>24</sup> Podle údajů Ústavu územního rozvoje bylo k poslednímu dni roku 1991 52 procent ústeckých bytů v osobním vlastnictví, v roce 2007 ve vlastnictví obce byla pouze tři procenta – pro porovnání průměrná hodnota ve městech od 50.000 do 99.000 obyvatel byla devět procent. Kontinuální proces privatizace trval do roku 2000, kdy v obecních rukou zůstávala přibližně čtvrtina z obecního bytového fondu z roku 1991. Poté se postup privatizace do roku 2003 mírně zvolnil. Poslední privatizační vlna se týkala tzv. Zlatého fondu města, která se uskutečnila v letech 2004 a 2005. Město se v tu dobu rozhodlo rozprodat bytové jednotky především v centru města. V roce 2007 již bylo privatizováno 95 procent bytů, které v roce 1991 byly v majetku města.<sup>25</sup> Ve městě působí dvě velká bytová družstva: Bytové družstvo Družba a Bytové družstvo Spobyt.

**Graf 11: Počet obecních bytů ve sledovaných městech**



Zdroj: Ústav územního rozvoje Brno (Výsledky dotazníkové akce o změnách v obecním bytovém fondu ve vybraných městech)

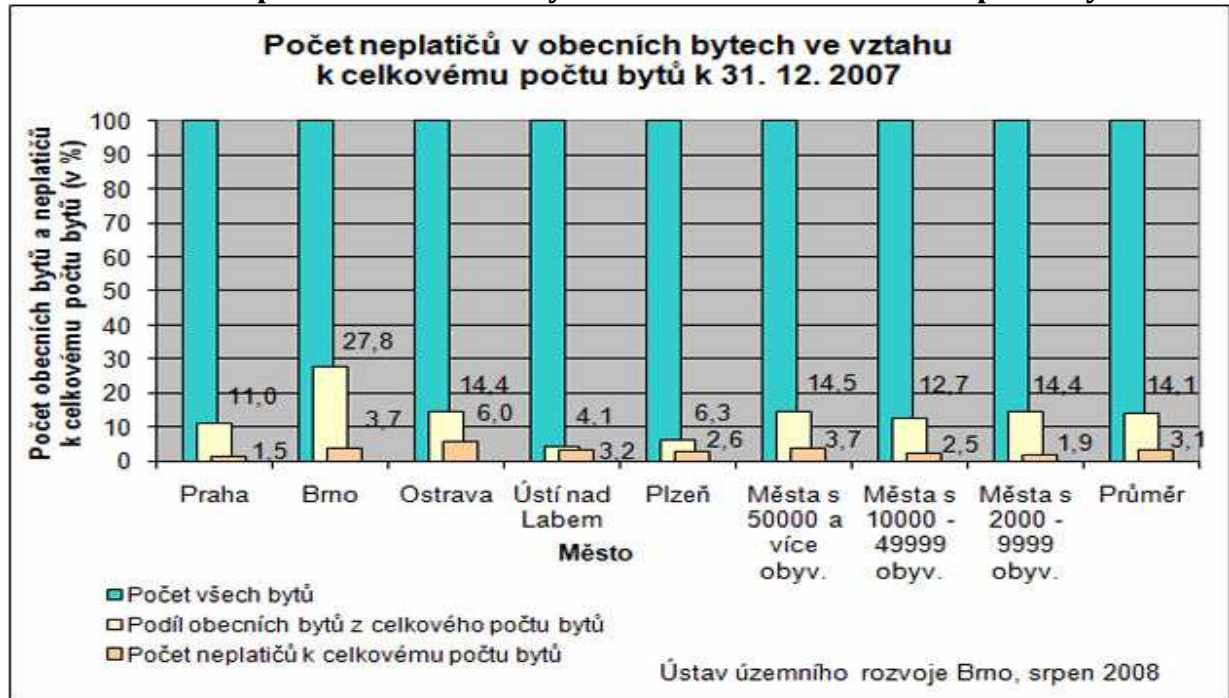
Podle údajů Ústavu pro územní rozvoj patří Ústí nad Labem také k městům, které velmi výrazně převyšují celorepublikový průměr podílem neplatičů na počet obecních bytů, což

<sup>24</sup> V rychlosti privatizace se před Ústím nad Labem umístily z větších měst pouze blízké Teplice.

<sup>25</sup> UUR a MMR (2007): Výsledky dotazníkové akce o změnách v obecním bytovém fondu ve vybraných městech (2005, 2006) a UUR a MMR (2008): Výsledky dotazníkové akce o změnách v obecním bytovém fondu ve vybraných městech (2006, 2007).

zřejmě souvisí i s rychlostí privatizace.<sup>26</sup> Městu již nezůstalo ve vlastnictví mnoho lukrativních bytů.

**Graf 12: Počet neplatičů v obecních bytech ve vztahu k celkovému počtu bytů**



Zdroj: Ústav územního rozvoje Brno (Výsledky dotazníkové akce o změnách v obecním bytovém fondu ve vybraných městech)

## Bytová situace v Předlicích

V dalším textu se zaměříme na bytovou situaci v rámci jednotlivých lokalit. Jak již bylo uvedeno, v největší ústecké sociálně vyloučené lokalitě **Nové Předlice** obecní byty neexistují. Bytový fond je zde vlastněn romskými rodinami, které jsou ve veřejném diskursu známé jako Moraváci. Byty tato skupina odkoupila od města poté, co byly nabídnuty místním obyvatelům. V rámci obchodu byly v Předlicích zaznamenány i úvěrové podvody. Dům se „naoko“ (bez provedení platby) prodá člověku v hmotné nouzi za částku několikanásobně převyšující skutečnou hodnotu domu. Tento člověk si potom na nemovitost ve svém majetku vezme úvěr, jehož výše se blíží fingované kupní ceně. Získané peníze odevzdá organizátorům podvodu a potom zmizí, aniž by úvěr začal splácet. Banka pak, v nejlepším případě, nemovitost exekuuje, její reálná cena je však mnohokrát nižší, než byl poskytnutý úvěr.<sup>27</sup> Nájmy v Moraváky vlastněných bytech dosahují až 10 000,- Kč za byt 1+0 bez sociálního

<sup>26</sup> UUR a MMR (2008): Výsledky dotazníkové akce o změnách v obecním bytovém fondu ve vybraných městech (2006, 2007).

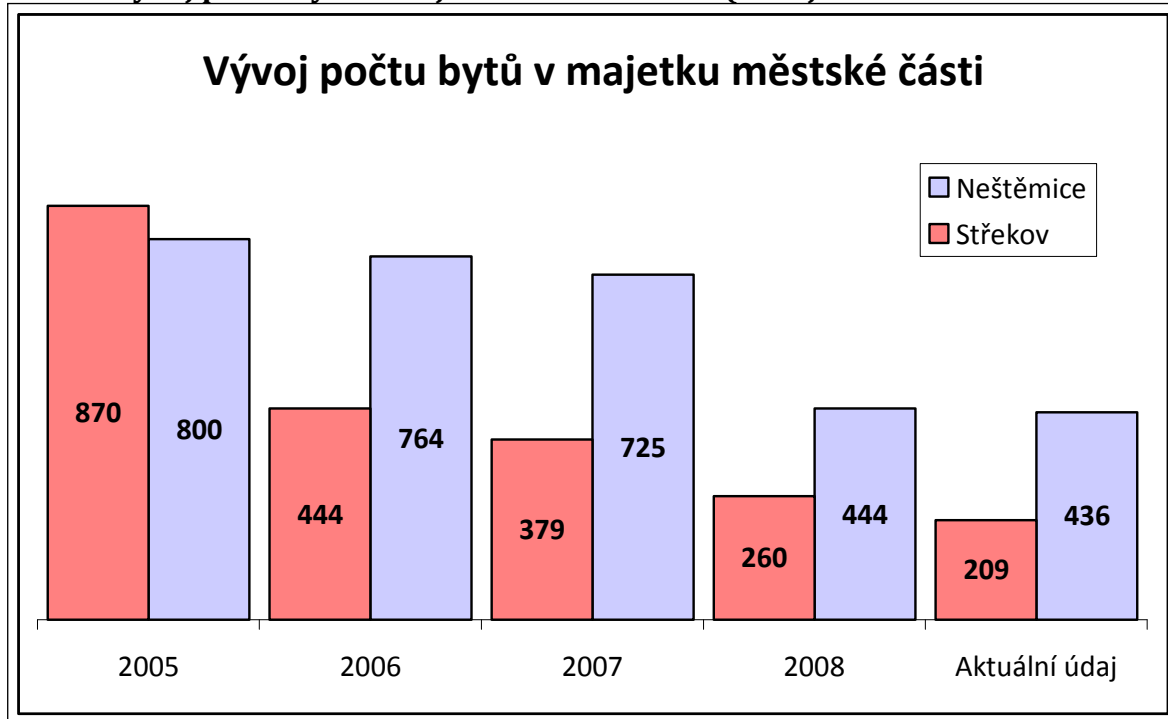
<sup>27</sup> Brož M. (2007): Kdo drží Černého Petra. Člověk v tísni.



zařízení. Nájemné také velmi často není počítáno za byt, ale podle počtu osob, které byt obývají.

V Předlicích se vyskytuje několik "domů hrůzy", které však svým majitelům přinášejí astronomické zisky. Nejznámější z nich je takzvaný **Prasečák**. Dům nacházející se v ulici Na Nivách 3313/2 u parkoviště pro kamióny vlastní podnikatel Vladimír Joni, který původní skladiště přestavěl na vysokokapacitní ubytovací zařízení. Budova nebyla formálně vedena jako bytový prostor. Přestože zde žili lidé od ledna 2007, prostor byl zkolaudován až v únoru 2009. V prvním podlaží objektu jsou nyní čtyři byty 2+0, tři ubytovací pokoje s předsíní, jeden byt 3+0, jeden ubytovací pokoj bez předsíně, toalety, umývárna, sklad a výměňková stanice. O patro výše se nachází šest bytových jednotek 1+1, dva byty 2+0, dva ubytovací pokoje s předsíní a jeden bez předsíně, toalety a umývárna. V bytě 3x4 metru, s okénkem 20x30 (záchodové okénko) a se společným záchodem, vybírá majitel platby kolem deseti tisíc měsíčně. V domě bydlí neznámý počet lidí – podle našeho odhadu jde zhruba o 150 osob.

**Graf 13: Vývoj počtu bytů v majetku městské části (Zdroj MO Střekov a Neštěmice)**



**Hygienická situace** je zde velmi špatná, protože majitelé neinvestují žádné prostředky do svých nemovitostí. V lokalitě jsou přemnoženi potkani a rusové domácí (v místním diskurzu "krasy" a "švábi"). Město vynaložilo v roce 2009 celkem 600.000 korun na úklid Předlic. V první vlně byly peníze určeny na úklid objektů Školní náměstí 1, 3 a 7, Prostřední 19,

Beneše Lounského 5, Marxovy 3, 5 a 1, druhá částka alokovaná v srpnu měla sloužit na úklid domů v ulici Prostřední 13, 17 a 67, Mahenova 6 a Marxova 22.

Předlice také podle řady aktérů plní roli **posledního útočiště** osobám, které se dostaly do problémů s bydlením v jiných částech města. Nájemníci, kteří neplatí ani zde za byty, vesměs končí na ubytovnách či u příbuzných. Velmi často ten, kdo nájemníkovi byt za poměrně vysokou částku pronajímá, mu zároveň půjčí na zaplacení nájemného s velmi vysokým úrokem. Jde o uzavřený cyklus dluhové pasti.

## Bytová situace v městské části Neštětice

Sociálně vyloučené se dále nacházejí, jak již bylo uvedeno, na území městského obvodu **Neštětice**. Podle informací od městského úřadu spadá pod městský úřad pouze **ulice Matiční**, kde v současnosti bydlí pouze dvě romské rodiny, jinak jsou domy vyprázdněné. Ostatní domy v lokalitě nepatří městské části, takže o nich nic nevědí. Větší kumulace Romů je v ulici Milady Horákové a Keplerově. Dále pod městskou část Neštětice patří sídliště Mojžíř. Celkem bytový odbor Neštětice **vlastní 436 bytů**, podle jmen zaměstnankyně bytového odboru odhadla, že 40 rodin je romských. Městská část zde spravuje byty, které by spadaly do dvou kategorií I. a II. (pouze v Matiční). Většina bytů na sídlišti Mojžíř, kam se stěhuje významná část obyvatel lokality Nový svět, je v osobním vlastnictví, město zde privatizovalo dvě třetiny bytového fondu. Průměrná cena pronájmu bytu je 22,65 korun na měsíc a m<sup>2</sup>.

Tabulka 2: Vývoj ceny pronájmu v MO Neštětice

	V době výzkumu	2008	2007	2006	2005
Průměrná cena v bytech ve vlastnictví městské části (v korunách na měsíc a m <sup>2</sup> )	22,65	20,22	19,02	18,31	18,31

Zdroj: MO Neštětice

Městská část nevlastní žádné **sociální byty**. Volné byty jsou vyvěšené na úřední desce a jsou rozdělovány podle toho, kdo dá víc - veřejná soutěž. Ve zvláštních případech může bytová komise byt přidělit. Mají ale pouze jeden bytový dům, kde přidělují byty seniorům. **Ve volných bytech** dává úřad smlouvu na dobu určitou na jeden rok, pak na dva roky a teprve pak, pokud je vše v pořádku, smlouvu na dobu neurčitou.

....

Žena, obyvatelka Nového světa (50-60 let)

*Narodila se v Ústí. Její rodiče jsou původem ze Slovenska a přišli po válce. Řadí se tedy mezi starousedlíky. Je vdaná, má sedm dětí, bydlela dlouho mimo lokalitu. Vyrůstala na sídlišti, v domě bydlely asi tři romské rodiny. Doma romsky nemluvili, ale její babička mluvila romsky. V rodině jejího manžela se ale romsky mluví, s tchýní mluví romsky. Mezi blízkými kamarády má gádže i Romy.*

*Ze sídliště se rodina vystěhovala, protože nechtěla odkoupit po revoluci byt, který jim byl nabídnut za 45000,- Kč. Prý udělala hroznou hloupost, nevěděla, proč by měla byt kupovat, nerozuměla tomu, teď toho lituje. Když začaly děti dospívat, byt jim byl malý a rodina koupila obytný dům poblíž ulice Matiční, na který si vzala úvěr. Dům svépomocí rekonstruuje celá rodina, dva nejstarší synové jsou vyučení zedníci. Barák má tři bytové jednotky, kde všichni bydlí, dva synové již se svou rodinou.*

*Všichni členové rodiny pracují. Manžel byl akorát po revoluci, když zrušili fabriku, kde pracoval, rok bez práce, ale nyní pracuje, stejně jako všichni zletilí synové. Ona sama byla bez práce jeden rok, ale pomohl jí Úřad práce, který jí poskytl bezplatně motivační kurz a kurz na PC, který si moc chválí.*

*Nyní pracuje v dílně, kde se vyrábí boty. Ona sama, ani manžel a děti se v okolí baráku s nikým sociálně nedruží, nekamarádí. Romy z Nového světa spíše pohrdají, neví, proč takhle žijí, mrzí je, že všechny Romy hází do jednoho pytle.*

...

## Bytová situace v městské části Střekov

Podle informací z městské části Střekov je v jejím vlastnictví celkem **209 bytů**; celkem **15 domů**. Rozlišují na byty standardní a nestandardní. Nestandardní byty však město už nevlastní. Průměrně je v bytě v této městské části hlášeno 2,5 osoby. Nájemníci se starou smlouvou mají regulované nájemné a smlouvu na dobu neurčitou, noví nájemníci dostávají smlouvu na dobu určitou po dobu jednoho roku, pak se prodlužuje ještě dvakrát na rok a pak už mají smlouvu na dobu neurčitou. Žádné volné byty však v současnosti městská část nemá.

Jak již bylo uvedeno, centrem střekovské lokality je ubytovna v Purkyňově ulici. Ubytovna má čtyři patra, na každém je zhruba **27 pokojů** (celkem téměř 200 lůžek). Záchody a sprchy jsou společné, po třech na každém patře. Pouze rohové ubikace mají své vlastní. V loňském roce došlo na podnět Akční skupiny primátora na Modré k razii. Byly zkontrolovány všechny osoby a prostory. Byla zadržena celostátně hledaná osoba a shledáno porušování podmínek pro provozování ubytovny (kouření v celém objektu, přítomnost nezapsaných osob, zapojení neschválených elektrospotřebičů).

Podle zveřejněných informací úřadu je nájemné v ubytovně pro jednu osobu 4 750 korun měsíčně, pro dvě dospělé osoby 7 830 korun, pro dospělou osobu s dítětem 5 670 korun, se dvěma dětmi 6 335 korun. Situaci v této ubytovně kritizoval již i starosta městské části Střekov, Vlastimil Žáček: „Za stejné peníze by si sociálně potřební lidé pomalu mohli pořídit mnohem kvalitnější bydlení. Nemuseli by trpět společné koupelny, toalety na chodbě a podobně.“<sup>28</sup> Na situaci v ubytovně upozornila město i krajská hygienická stanice, podle které není zařízení, jež bylo původně vybudováno jako takzvaná svobodárna, vhodné pro rodiny s dětmi.

### Problémy s neplatičstvím a zadlužením

Městská část Neštětice eviduje celkem 272 dlužníků (více než 60 procent k počtu obecních bytů), z toho 53 má dluh vyšší než 5000 korun. Stejný počet (53 domácností) se nachází v sociálně vyloučené lokalitě. Celkem v roce 2008 dlužilo 284 domácností 9,9 milionů korun. Z toho 2,4 milionu korun dlužily domácnosti v sociálně vyloučené lokalitě.

Výpověď dostávají nájemníci podle zákona, pokud dluží tři nájemné. Před tím samozřejmě dostávají výzvy k zaplacení. Pokud jde o tento druh výpovědi, náhradní ubytování městská část nedává. **Většina příslušníků rizikových skupin v minulosti městskou část opustilo a v současnosti nejsou žádné byty, kam se lidé mohli přesunout.** Mezi neplatiči moc Romů v současnosti není. V současnosti má výpověď 13 rodin, z toho dvě romské.

**Tabulka 3: Údaje o bytové situaci v MO Neštětice**

MO Neštětice					
	Aktuální údaj	2008	2007	2006	2005
Celkový počet domácností dlužících na nájemném v městských bytech	x	284	313	355	397
z toho domácnosti v SVL	x	53	53	51	53
Celkový dluh na nájemném v městských bytech (v tis. korunách)	x	9 900	10 100	12 400	15 100
z toho domácnosti v SVL	x	2 400	2 300	2 300	1 500
Celkový počet sjednaných splátkových kalendářů	nevidují				

Zdroj: MO Neštětice

<sup>28</sup> Vorlíček J. (2009): Jednání o ubytovně nikam nevedlo. Ústecký deník (13. 5. 2009).

Ke konci června roku 2009 evidovali celkem 228 dlužníků s dluhem 3 696 024 korun. Jsou zde však započítáni i dlužníci z let minulých, kteří už třeba v našich domech nebydlí. **Domy s největšími neplatiči** (v ulicích Varšavská, Železničářská, Zeyerova), však město již odprodalo. Nyní mají ve výpovědi tři byty – žádných Romů se to však netýká. Splátkový kalendář městská část lidem nabízí. Sociální byty žádné nevlastní.

Tabulka 4: Údaje o bytové situaci v MO Střekov

MO Střekov					
	Aktuální údaj	2008	2007	2006	2005
Celkový počet domácností dlužících na nájemném v městských bytech	228	268	235	312	391
z toho domácnosti v SVL	nevidují				
Celkový dluh na nájemném v městských bytech (v korunách)	3 696 024	3 818 673	4 028 198	4 759 525	7 008 700
z toho domácnosti v SVL	nevidují				
Celkový počet sjednaných splátkových kalendářů	4	9	3	6	3

Zdroj: MO Střekov

Podle jednoho z oslovených terénních pracovníků jsou klíčovým problémem romských domácností dluhy. Od ledna 2008 existuje **insolvenční řízení**, které umožňuje oddlužení během pěti let. Během těchto let musí klient zaplatit 30 procent svých dluhů a po pěti letech bude oddlužen. Podmínkou je stálý příjem a dluh do určité výše. Počet klientů v programu je podle terénního sociálního pracovníka, který se pohybuje v několika sociálně vyloučených lokalitách, tři.

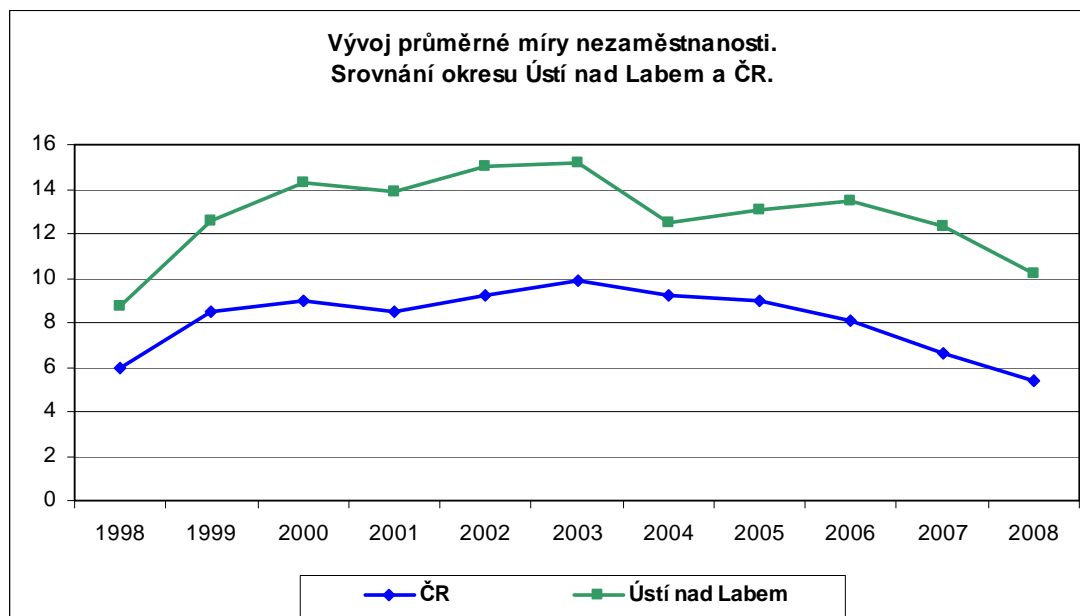
Jakmile má klient více dluhů než sto tisíc korun, většinou rezignuje hlavně na legální práci i na splácení, uvedl terénní pracovník. V lokalitách působí řada nebankovních úvěrových společností – Provident, Home Kredit, Kofidis i Cetelem. Pracovníci Home Kredit mají podle osloveného pracovníka velmi sofistikovaný systém práce s klienty. Nechají klienta podepsat smlouvu, kde je uveden fiktivní zaměstnavatel, a při nedodržení splátek ho vydírají, že ho udají za úvěrový podvod.

## 6. Trh práce

### Nezaměstnanost a volná pracovní místa

Pro sociální situaci v Ústí nad Labem je podstatný fakt, že **Ústecký okres patří dlouhodobě mezi okresy s nejvyšší mírou nezaměstnanosti.**

**Graf 14: Vývoj průměrné míry nezaměstnanosti. Srovnání okresu Ústí nad Labem a ČR**



Zdroj: Úřad práce Ústí nad Labem

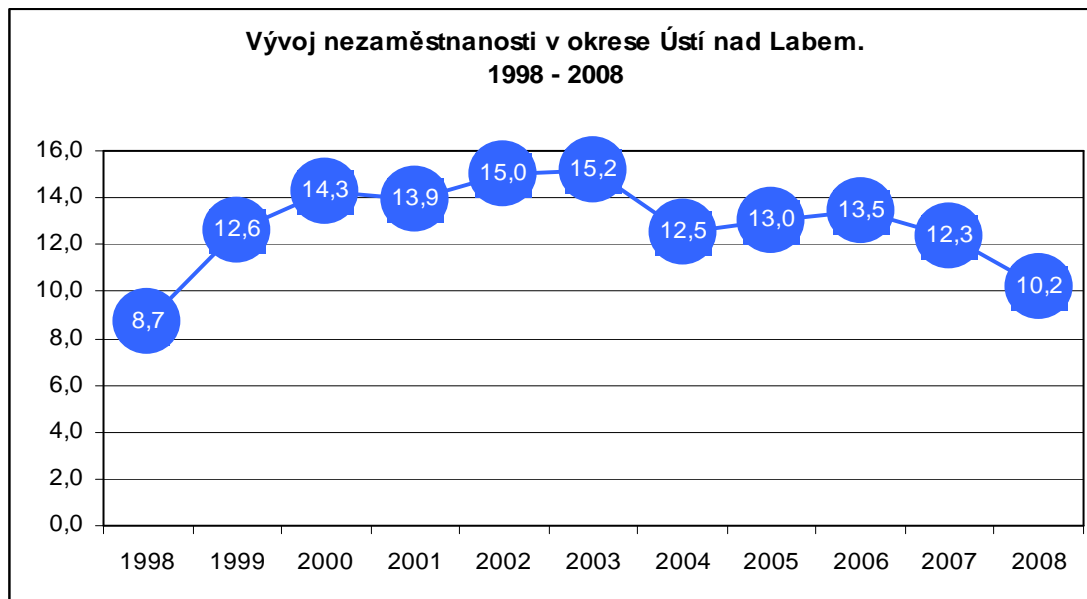
Ačkoli vývoj nezaměstnanosti v podstatě kopíruje vývoj na celorepublikové úrovni (viz graf č. 13), v ústeckém okrese je míra nezaměstnanosti vždy o několik procentních bodů vyšší.

Od roku 2003 měla nezaměstnanost na Ústecku převážně klesající tendenci, nicméně v roce 2009 se trend úplně obrátil a zhoršení ekonomické situace vedlo k tomu, že počet nezaměstnaných začal opět stoupat (graf č. 8). **V říjnu 2009 činila nezaměstnanost v Ústeckém okrese 12,8 procent,** přičemž celorepublikový průměr byl 8,5 procenta. Na jedno volné pracovní místo tak připadá 22 uchazečů (25. místo v rámci ČR).<sup>29</sup> **Míra nezaměstnanosti pouze v obci Ústí nad Labem je jen velmi mírně nižší – 12,43 procenta,** což znamenalo 7262 dosažitelných uchazečů. Celkem úřad práce evidoval 387 volných pracovních míst. Souhrnem tedy připadalo 18,8 uchazečů na jedno pracovní místo.

Největší nezaměstnanost v kraji měly s Ústím sousedící Trmice, kde míra dosáhla 23,5 procenta. Nezaměstnanost ve městě Ústí nad Labem stoupla z 8,93 procenta v roce 2008.

<sup>29</sup> Zpráva o situaci na trhu práce za 1. pololetí 2009. Úřad práce Ústí nad Labem. [http://portal.mpsv.cz/sz/local/ul\\_info/kestazeni/zpravy](http://portal.mpsv.cz/sz/local/ul_info/kestazeni/zpravy).

Graf 15: Vývoj nezaměstnanosti v okrese Ústí nad Labem 1998-2008

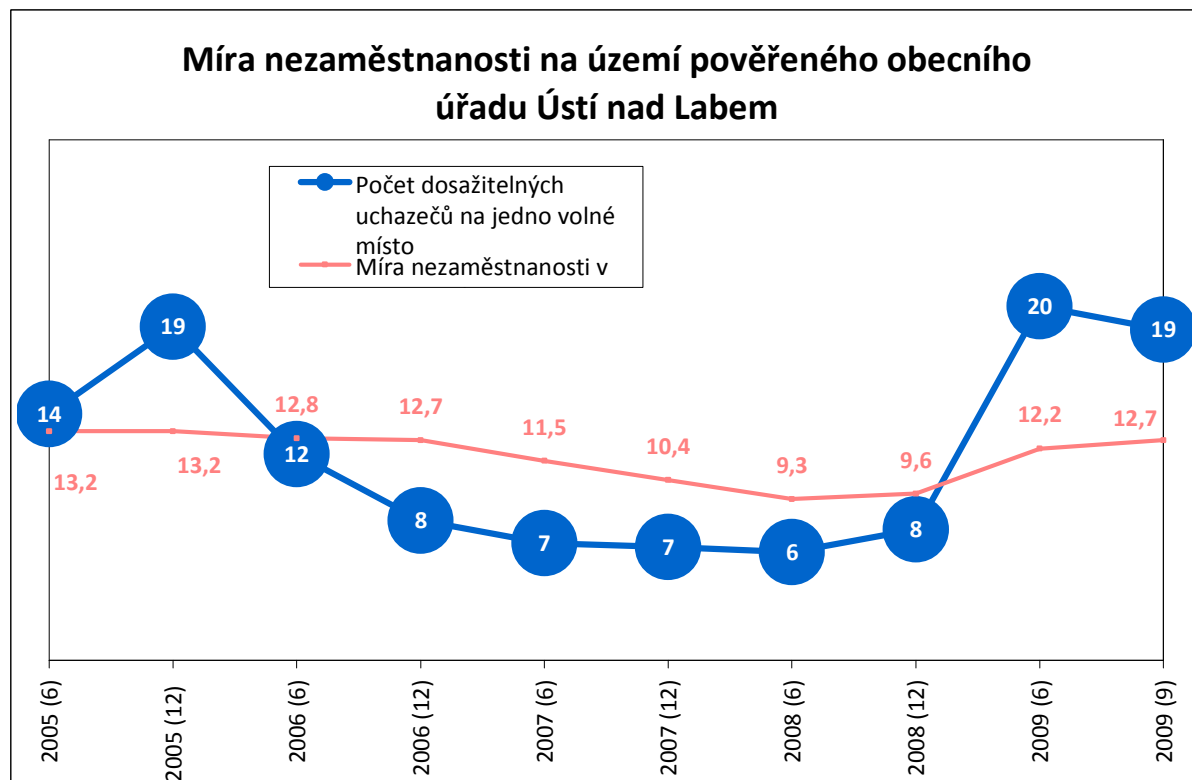


Zdroj: Úřad práce Ústí nad Labem

Podporu v nezaměstnanosti k 30.6.2009 pobíralo v okrese Ústí nad Labem 2 265 evidovaných uchazečů o zaměstnání, což představuje 28,99 procenta z celkového počtu registrovaných osob (v ČR byl tento podíl 41,36 procenta). V 1. pololetí 2009 čtyři velcí zaměstnavatelé okresu oznámili hromadné propouštění. Propustili celkem 155 zaměstnanců. V posledních měsících nejvíce nezaměstnaných přibýlo z řad pracovníků Severočeské armaturky – Slévárny šedé a tvárné litiny.

Rozdíl mezi počtem uchazečů o práci registrovaným ústeckým úřadem práce a počtem nabízených volných míst je velmi vysoký – v polovině roku 2009 bylo registrováno 7812 uchazečů o zaměstnání a v nabídce úřadu práce bylo jen 354 volných pracovních míst.

Graf 16: Vývoj nezaměstnanosti na území pověřeného obecního úřadu Ústí nad Labem



Zdroj: portal.mpsv.cz (výpočet vlastní)

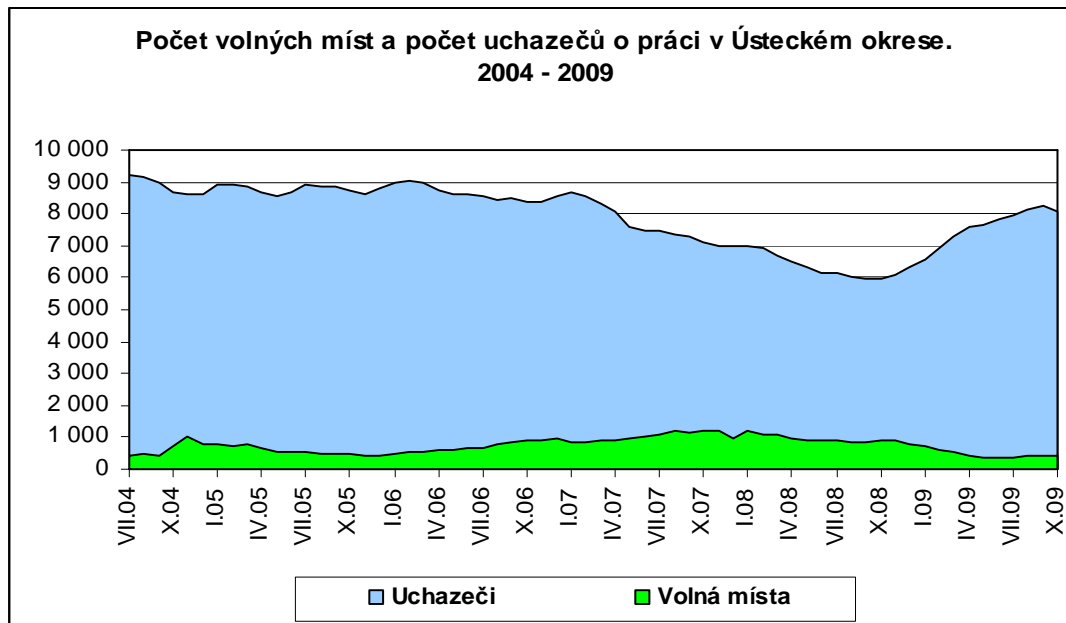
V porovnání s minulým rokem je to o 546 méně (v červnu roku 2009 to bylo 900) a příčinou jsou dopady světové ekonomické krize, kdy se zaměstnavatelé chovají opatrně v nábore nových pracovníků. Volná místa jsou hlášena jak od velkých zaměstnavatelů, tak od středních a malých. Vývoj počtu uchazečů a počtu nabízených pracovních míst v období 2004 – 2009 dokumentuje graf č. 15.

Naproti tomu **největší zájem je na straně zaměstnavatelů o vyučené uchazeče** (především nástrojaře, kovomodeláře, kovodělníky, zámečníky, svářeče, řezače plamenem a páječe, zedníky, kameníky, omítkáře, kuchaře) a v souvislosti se sezónními pracemi i o obory ve stavebnictví.<sup>30</sup> Úřad práce ve své Zprávě podotýká, že v některých profesích je nadále nedostatek pracovníků i přesto, že uchazeči těchto profesí jsou zastoupeni v evidenci úřadu práce - konkrétně jsou jmenovány profese zedník a prodavačka. Rozpor má příčiny u některých uchazečů ve zdravotních omezeních, která jim neumožňují vykonávat svou profesi. U prodavaček (převážně ženy pečující o děti), je to nízký počet jednosměnných pracovních míst v kombinaci s nízkou mzdou.

<sup>30</sup> Zpráva o situaci na trhu práce za 1. pololetí 2009. Úřad práce Ústí nad Labem. [http://portal.mpsv.cz/sz/local/ul\\_info/kestazeni/zpravy](http://portal.mpsv.cz/sz/local/ul_info/kestazeni/zpravy).



Graf 17: Počet volných míst a počet uchazečů o práci v Ústeckém okrese

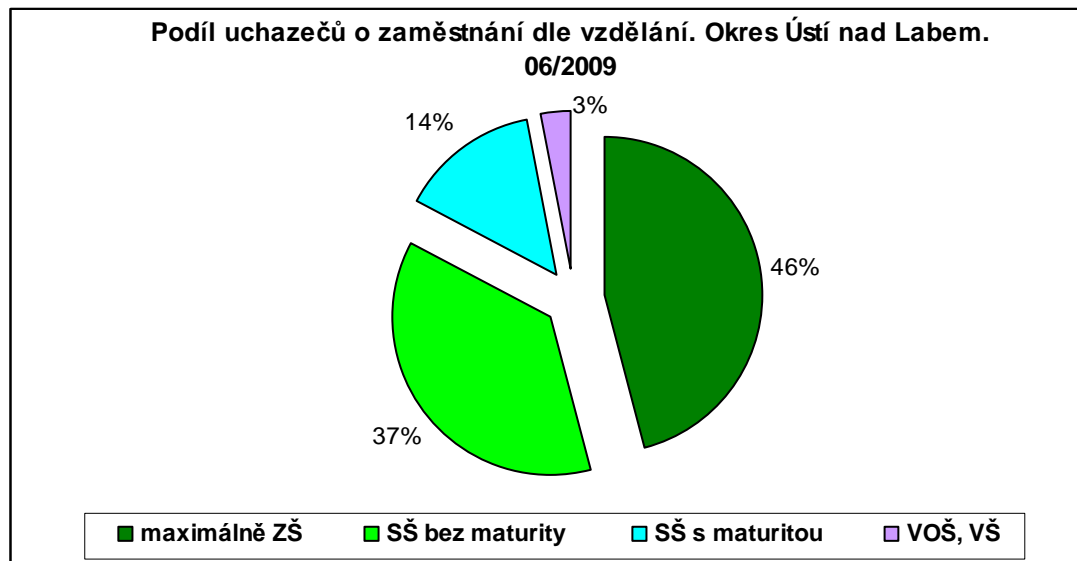


Zdroj: Úřad práce Ústí nad Labem

Bližší pohled na požadované kvalifikační obory ukazuje přehled volných z hlediska jednotlivých kvalifikačních tříd. Největší podíl požadavků zaměstnání tvořila ke konci období sedmá třída (řemeslníci a kvalifikovaní výrobci, zpracovatelé, opraváři) – 92 míst. Z toho nejvíce svářeči (24), zámečníci a zámečníci strojů (16). Další v pořadí jsou požadavky ve třetí třídě (techničtí, zdravotničtí, pedagogičtí pracovníci a pracovníci v příbuzných oborech) – celkem 79 míst, z toho jsou nejvíce zastoupeni odborní ošetřovatelé a zdravotní sestry (20) a dále obchodní zástupce (13). Potom následuje pátá třída (obsluha strojů a zařízení) – 55 míst, kde je největší poptávka po kuchařích (28). Nejméně volných pracovních míst má první (zákonodárci, vedoucí a řídicí pracovníci) a šestá (kvalifikovaní dělníci v zemědělství, lesnictví a v příbuzných oborech) třída.

**Největší podíl uchazečů o zaměstnání tvoří lidé s maximálně základním vzděláním** – ze všech uchazečů jich je téměř polovina – 46 procent (počty nezaměstnaných dle nejvyššího ukončeného vzdělání znázorňuje graf č. 10), což znamená 3 544 uchazečů a téměř 53,7 osoby na jedno pracovní místo. Ekonomická krize, zdá se, nejvíce postihla osoby s nižším středním vzděláním a se středním vzděláním s výučním listem, kde byl zaznamenán největší relativní nárůst uchazečů o práci mezi prvním pololetím roku 2008 a 2009. V první skupině se počet uchazečů zvýšil ze 171 na 306 (volné pracovní místo pro tuto skupinu neevidoval úřad práce žádné), ve druhé skupině ze 1763 na 2392 (vzestup z 3,6 uchazečů na jedno pracovní místo v prvním pololetí roku 2008 na 17,6 v první půlce roku 2009).

Graf 18: Podíl uchazečů o zaměstnání dle vzdělání. Okres Ústí nad Labem



Zdroj: Úřad práce Ústí nad Labem

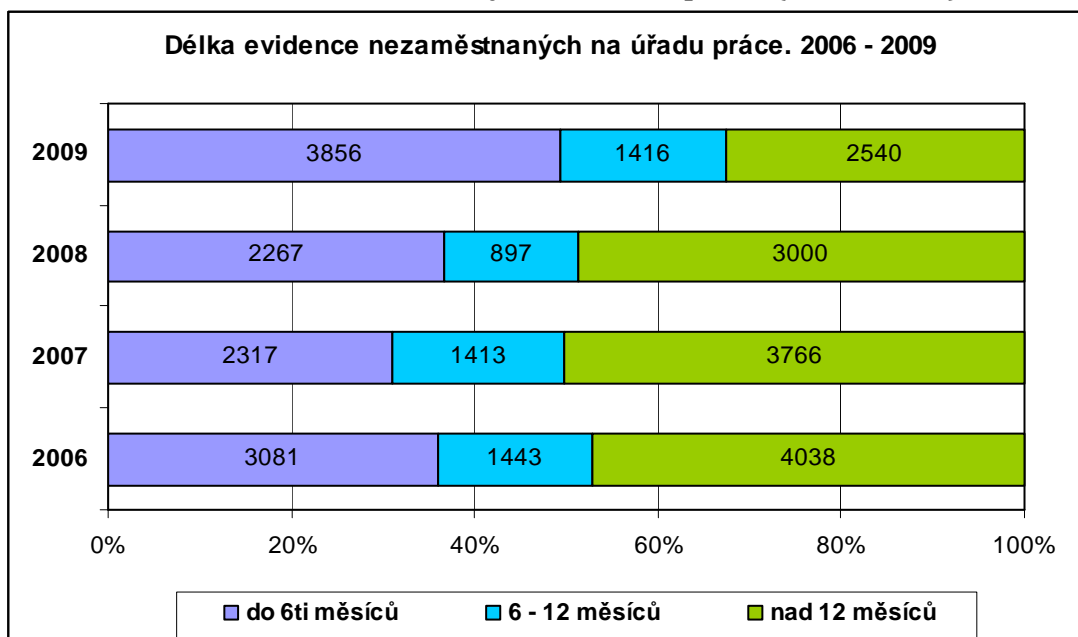
**Čerství absolventi škol** tvoří mezi nezaměstnanými relativně malou část – v polovině roku 2009 bylo v ústeckém kraji mezi uchazeči o zaměstnání evidováno 234 absolventů škol a na celkové nezaměstnanosti se tak **podíleli třemi procenty**. Druhou rizikovou skupinou jsou **nezaměstnaní mladiství** – těch bylo v evidenci úřadu práce 144, tj. **1,85 procenta**.

Z hlediska sociálních dopadů je podstatný také fakt, po jak dlouhou dobu je člověk nezaměstnaný – tedy **rozišení krátkodobé a dlouhodobé nezaměstnanosti**.<sup>31</sup> S rostoucí dobou nezaměstnanosti se projevují různé negativní důsledky – může dojít ke ztrátě motivace pracovat, ztrátě pracovních návyků, k uvyknutí si na život bez práce, ke hledání obživy jinými cestami než prací (ať už třeba aktivitami na hraně zákona nebo životem na dávkách životního minima), ke snížení množství sociálních kontaktů, nezaměstnanost se může negativně promítnout i do psychiky jednotlivce.

Zatímco v předchozích třech letech tvořili dlouhodobě nezaměstnaní (téměř) polovinu (47 až 50 procent), v roce 2009 to již byla pouze třetina (33 procent). Otázkou je, jak se bude situace vyvíjet s ohledem na zhoršenou ekonomickou situaci a rostoucí nezaměstnanost v roce 2009. Ve skupině dlouhodobě nezaměstnaných převažují občasné s nižší kvalifikací, především se základním vzděláním<sup>32</sup>.

<sup>31</sup> Za dlouhodobě nezaměstnaného je považován ten, kdo nenalezne zaměstnání do jednoho roku.

<sup>32</sup> Zpráva o situaci na trhu práce za 1. pololetí 2009. Úřad práce Ústí nad Labem. [http://portal.mpsv.cz/sz/local/ul\\_info/kestazeni/zpravy](http://portal.mpsv.cz/sz/local/ul_info/kestazeni/zpravy).

Graf 19: Délka evidence nezaměstnaných na úřadu práce (2006-2009)<sup>33</sup>

Zdroj: Úřad práce Ústí nad Labem

## Romové na trhu práce

Vysoká romská nezaměstnanost je podle některých informátorů dědictvím komunismu. V tomto případě je nutné předeslat, že hovoříme o sociálně vyloučených Romech žijících v popisovaných lokalitách. Vedle nich v Ústí nad Labem samozřejmě žijí integrovaní Romové, kteří uplatnění na trhu práce mají. V této kapitole vycházíme především z provedených rozhovorů, ústecký úřad práce podle etnicity uchazeče o zaměstnání nerozlišuje.

První vlna výrazného nárůstu míry romské nezaměstnanosti přišla podle některých respondentů již na začátku devadesátých let. Jedna z respondentek například uvedla, že Romové ve velkém dávali sami výpovědi už na jaře v roce 1990, když zjistili, že jim za to nehrozí žádný postih. Velký příliv nezaměstnaných byl spojen se zavřením Palivového kombinátu Antonína Zápotockého PKAZ. Situace se přechodně zlepšila na přelomu tisíciletí, kdy se otevřely nové továrny (například v průmyslové zóně Předlice), vzmožla se Spolchemie.<sup>34</sup> V současnosti se situace vinou hospodářské krize opětovně zhoršila.

V současnosti mohou dlouhodobě nezaměstnaní bez kvalifikace sehnat práci s nejvyšší pravděpodobností v některém z podniků, které "**mají linku**". Na špatně placenou pozici

<sup>33</sup> Údaje za všechny roky se týkají měsíce června.

<sup>34</sup> Největší ústecká továrna za komunistů měla 13 provozů, během devadesátých let jen tři, dnes čtyři a pátý se staví (jeden kolem přelomu tisíciletí vyhořel).

pomocného dělníka nabírají stále nové pracovníky. Málokterý z klientů se ale podle respondentky na místě udrží – nejsou zvyklí vstávat v pět hodin, stačí, aby jednou zaspali či nepřišli, a firma je vyhodí.

Romové tvoří výraznou část z těch, kteří se přijdou **zaregistrovat na úřad práce hned po dokončení základního vzdělání**. Vznikne jim tak nárok na životní minimum. „Dospělost a starost o živobytí pro ně začíná až s narozením dítěte, to už jsou často pět nebo deset let nezaměstnaní,“ uvedla respondentka z úřadu práce. Řada Romek opustila trh práce před mateřskou dovolenou a již se do něj nikdy nevrátila. Dlouhodobě nezaměstnaní podle respondentky nemají velký zájem o rekvalifikace. Největší zájem je o počítače - grafické programy, kadeřnici a kosmetičku, ale úřad práce vypisuje rekvalifikaci i na pracovníky v sociálních službách, na které dostačuje pouze základní vzdělání.

Specifickým problémem je samozřejmě práce na černo. Podle odhadů lokálních expertů pracuje nelegálně až 70 procent těch, kteří jsou registrováni na úřadu práce. Tato práce může mít podobu občasné brigády ale i dlouhodobého nepsaného kontraktu. Jedna z dotazovaných obyvatelek jedné z ústeckých sociálně vyloučených lokalit například pomáhá ve večerce vlastněné příchozími z Vietnamu, výplatu dostává v podobě zboží s prošlou záruční lhůtou. Mužští respondenti uvedli, že pravidelně docházejí na stavby. Velmi často je tato činnost organizována na příbuzenské bázi – například otec bere s sebou své syny či další muže z příbuzenstva. Jde o malé skupinky, které za prací na stavbách vyjíždějí i mimo Ústí nad Labem. Na organizaci nelegální práce se zřejmě nepodílí skupinka takzvaných Moraváků, kteří se věnují výnosnějším aktivitám. Partu většinou vede někdo z místních Romů, který se těší určité autoritě. Za jeden takový výjezd si účastník může vydělat kolem 500 korun. Zprostředkovatel a zároveň vedoucí party si vydělá samozřejmě více. V posledních letech také místní Romové získávali práci na velkých stavbách ve středu města na Mírovém náměstí. Na těchto stavbách také docházelo k nelegálnímu zaměstnávání příchozích z Ukrajiny. Jejich nasazení zde velkým stavebním firmám zprostředkovali další subdodavatelé pracovní síly. V případě žen jde i o úklidové práce. Respondentka zaměstnaná na úřadu práce uvedla, že úřad podle ní dělá jen málo kontrol a že je na tuto kontrolní činnost vyčleněno jen málo lidí.

U mnoha dlouhodobě nezaměstnaných Romů údajně ví, že nechtějí pracovat, jen občas "obcházejí" firmy kvůli razítku, aby měli potvrzení, že práci aktivně hledají. Příčinou může být dluhová past, do které se většina z nich dostala. V případě, že je na ně uvalena exekuce, je jim, když budou pracovat, zabavována částka do výše životního minima. Chybí jim tak

motivace. V případě, že dostávají pouze dávky jsou na tom stejně, u některých je dokonce neexeкуovatelná část dávek vyšší.

Tuto situaci může ilustrovat případ obyvatele lokality na Novém světě:

....

#### **Muž, obyvatel Nového světa (42 let)**

*Do ČR přichází z východoslovenské osady v lednu 1989 se svými třemi dcerami (s manželkou se rozvádí a nechává ji na Slovensku). První rok pracuje v OKD v Ostravě. Potom přichází do Ústí nad Labem a pracuje pro Vodovody a kanalizace. Krátce pracoval i na částečný úvazek jako sociální asistent v nízkoprahovém zařízení. V současnosti pracuje načerno. Nová manželka Gizela trpí vážným zdravotním postižením (hormonální porucha) a mají spolu v péči tři děti (7, 10 a 12 let). Respondent je zřejmě závislý na alkoholu. Rodina má dluhy (město MěÚ Neštětice, Provident, Česká spořitelna, elektronika nakoupená na splátky) dohromady asi 200.000 korun.*

. ....

#### **Aktivní politika zaměstnanosti**

V prvním pololetí roku 2009 se **rekvalifikační kursy** ústeckého úřadu členily do dvou základních skupin: rekvalifikace s příslibem zaměstnání a rekvalifikace podložené Individuálními akčními plány. Průměrný věk rekvalifikanta byl 38 let, nejčetnější skupinu tvořili vyučení (241 uchazečů), především šlo o rekvalifikace typu „rozšíření kvalifikace“ (320 občanů). Převažovaly rekvalifikace s dobou trvání od 1 měsíce do 3 měsíců (399 občanů), rekvalifikovali se hlavně uchazeči s dobou evidence před rekvalifikací do 3 měsíců (199 uchazečů). Úspěšně dokončilo rekvalifikace celkem 84 procent přihlášených. Vinou hospodářské krize však v porovnání s předchozím rokem výrazně klesl počet těch, kteří po rekvalifikaci našli pracovní místo.

**Tabulka 5: Rekvalifikace uchazečů a zájemců o zaměstnání, rekvalifikace zaměstnanců**

	1. pololetí 2008	1. pololetí 2009
<b>rekvalifikace uchazečů o zaměstnání</b>		
počet uchazečů zařazených do rekvalifikací	467	390
z toho: ženy	253	196
z toho: absolventi škol a mladiství	18	8
z toho: OZP	60	48
rekvalifikaci ukončilo celkem	532	380
z toho úspěšně	470	329
počet uchazečů umístěných po rekvalifikaci (do 12 měsíců po ukončení rekvalifikace)	365	183
<b>rekvalifikace zájemců o zaměstnání</b>		
počet zájemců zařazených do rekvalifikací	4	2
rekvalifikaci ukončilo celkem	4	1
z toho úspěšně	4	1

počet zájemců umístěných po rekvalifikaci	—	—
<b>rekvalifikace zaměstnanců</b>		
počet zaměstnavatelů	3	1
počet zaměstnanců zařazených do rekvalifikací	15	1
rekvalifikaci ukončilo celkem	12	1
z toho úspěšně	9	1

Zdroj: Zpráva o situaci na trhu práce za 1. pololetí 2009 (Úřad práce Ústí nad Labem)

Nejvíce uchazečů navštěvovalo kurzy, které se zabývaly výukou počítačových dovedností – obsluha osobního počítače (72 osob), obsluha osobního počítače v rozsahu 90 vyučovacích hodin (32 osob) a kurz počítačových dovedností s testováním ECDL START (19 osob) – ve všech případech jde o kurzy, jež jsou otevřené uchazečům s dokončeným pouze základním vzděláním. Dalším velmi populárním kurzem byl i údržbář zeleně a veřejných ploch (78 osob). Celkovou nabídku a obsazení kurzů ukazuje následující tabulka.

**Tabulka 6: Nabídka rekvalifikačních kurzů a jejich obsazení**

Název kurzu	Počet uchazečů
Holičské a kadeřnické práce	1
Kuchařské práce	10
Kurz počítačových dovedností s testováním ECDL START	19
Kurz svařování ZK 111 1.1	3
Kurz svařování ZK 111 1.1 + ZK 135 1.1 + ZP 311-2	1
Kurz svařování ZK 135 1.1	5
Kurz svařování ZK 135 1.1 + ZK 111 1.1	1
Kurz svařování ZK 135 1.1 + ZK 141 1.1	2
Kurz svařování ZK 141 + úřední zkouška metoda 141	1
Obsluha autojeřábu + vazač	1
Obsluha elektrovozíku a motovozíku	15
Obsluha osobního počítače	73
Obsluha osobního počítače (dle osnov ECDL)	7
Obsluha osobního počítače (v rozsahu 90 vyučovacích hodin)	32
Obsluha stavebních strojů - strojník	2
Péče o zvířata v zájmových chovech a zooprodejnách	1
Pedikúra včetně nehtové modeláže	1
Pohřební služby	1
Pracovník sociální péče - přímá obslužná péče	1
Pracovník v sociálních službách	12
Projektový manažer se zaměřením na Evropské strukturální fondy	10
Přeprava nebezpečných věcí - ADR	2
Přeprava nebezpečných věcí - ADR - cisterny na pohonné hmoty	1
Rozšíření kvalifikace řidiče - profesní osvědčení	4
Rozšíření ŘP na skupinu C	17
Rozšíření ŘP na skupinu D	4
Rozšíření ŘP na skupinu E	14
Řezání a drážkování kyslíkem - ZP 311-2 1.1	1
Svářečský kurz podle ČSN EN 287-1 metoda 111	2
Svářečský kurz podle ČSN EN 287-1 metoda 135	1
Svářečský kurz podle ČSN EN 287-1 metoda 135 P 1.1	1
Svářečský kurz podle ČSN EN 287-1 metoda 141	2

Svářečský kurz podle ČSN EN 287-1 metoda 141 nerez	1
Školení řidičů motorových vozíků	10
Účetnictví s využitím výpočetní techniky	14
Účetnictví s využitím výpočetní techniky (v rozsahu 140 hodin)	15
Údržbář zeleně a veřejných ploch	78
Úřední zkouška podle ČSN EN 287-1 metoda 111	1
Úřední zkouška podle ČSN EN 287-1 metoda 135	2
Úřední zkouška podle ČSN EN 287-1 metoda 135 + 111	1
Úřední zkouška podle ČSN EN 287-1 metoda 141	6
Úřední zkouška podle ČSN EN 287-1 metoda 311	1
Výcvik řízení motorového vozidla sk. RB/C	7
Výuka a výcvik na řidičský průkaz - sk. E	1
Výuka a výcvik na řidičský průkaz - sk. RB/C	5
<b>Celkem</b>	<b>390</b>

Zdroj: Zpráva o situaci na trhu práce za 1. pololetí 2009 (Úřad práce Ústí nad Labem)

Celkem měl ústecký úřad práce ke konci prvního pololetí roku 2009 u zaměstnavatelů 106 vytvořených **společensky účelných pracovních míst**. Převážná většina finančních prostředků byla poskytnuta do terciární sféry. Na místa vyhrazená právníky osobami bylo umístěno 48 osob, u fyzických osob bylo umístěno 38 osob. Co se týče vzdělání uchazečů na společensky účelných pracovních místech, největší skupinu tvořili vyučení a středoškolsky vzdělaní, za ně se řadili uchazeči se základním vzděláním a nejmenší skupinu tvoří vysokoškolsky vzdělaní uchazeči. Nejvíce byly obsazovány tyto profese: administrativní pracovník, barman, číšník, kuchař, uklízeč a prodavač.

V prvním pololetí roku 2009 byly **veřejně prospěšné práce** organizované úřadem práce financovány ze dvou zdrojů: (1) z operačního programu rozvoje lidských zdrojů (OP RLZ) a (2) z rozpočtu Úřadu práce. V rámci veřejně prospěšných prací hrazených z OP RLZ bylo uzavřeno 24 dohod; vytvořeno bylo 91 pracovních míst, umístěno bylo celkem 94 uchazečů. Ostatních 57 uchazečů o zaměstnání nastoupilo průběžně na pracovní místa vytvořená v rámci dohod uzavřených v předchozím roce. Kromě subjektů samosprávy využili možnosti vytvoření veřejně prospěšných prací také jiní zaměstnavatelé: Člověk v tísni, o.p.s., Centrum pro zdravotně postižené Ústeckého kraje, Základní škola Ústí nad Labem – Předlice, FK Slovan Chabařovice, Sdružení pro rozvoj lidové kultury na Ústecku, Zubrnice, FK Ravel junior, Ústí nad Labem. Na veřejně prospěšné práce financované z rozpočtu ÚP bylo uzavřeno 31 dohod na 232 pracovních míst a umístěno 226 uchazečů. Obdobně jako u veřejně prospěšných prací hrazených z evropských strukturálních fondů i v tomto případě využili možnosti vytvoření veřejně prospěšných prací jiní zaměstnavatelé než státní správa: Sdružení hasičů Čech, Moravy a Slezska Ústí nad Labem, Nemocnice následné péče Ryjice, Domovy pro osoby se zdravotním postižením Ústí nad Labem, Sdružení pro rozvoj lidové kultury na

Ústecku, Zubrnice, TILIA o.s., Ústí nad Labem, Římskokatolická farnost-arciděkanství, Ústí nad Labem, ELIXÍR o.s., Ústí nad Labem, Basketbalový klub Ústí nad Labem, Domov pro seniory Chlumec.

**Tabulka 7: Počet vytvořených veřejně prospěšných pracovních míst**

	1. pololetí 2008	rok 2008	1. pololetí 2009
Počet vytvořených pracovních míst - <b>rozpočet ÚP</b>	23	23	232
Počet umístěných uchazečů - <b>rozpočet ÚP</b>	91	93	226
Počet vytvořených pracovních míst - <b>OP LZZ</b>	251	456	91
Počet umístěných uchazečů - <b>OP LZZ</b>	252	516	151

Zdroj: Zpráva o situaci na trhu práce za 1. pololetí 2009 (Úřad práce Ústí nad Labem)

Co se týče osob ohrožených sociálním vyloučením, Úřad práce se jim chce věnovat v rámci dvou projektů financovaných Evropským sociálním fondem – projektu Cesta a projektu První šance. Projekt **Cesta** se bude zabývat cílovou skupinou dlouhodobě nezaměstnaných. Projekt se chce soustředit na individuální práci s cílovou skupinou se zaměřením na odstraňování překážek bránících zapojení v práci, prevencí vzniku dlouhodobé nezaměstnanosti a aktivizací dlouhodobě vytvářením vhodných pracovních míst a pracovního prostředí, které umožní dlouhodobé pracovní uplatnění těchto uchazečů a podporou zaměstnavatelů, jejich motivací k zaměstnávání těchto osob. Projekt **První šance** chce podpořit úsilí mladých osob při získání udržitelného zaměstnání, odstranit jejich handicapy spočívající v absenci pracovní praxe a rozvinout jejich pracovní návyky. Ve výběrovém řízení na dodavatele této služby pro Ústí nad Labem zvítězila společnost PERSONA GRATA.

Zkušenosti s nově vzniklým institutem **veřejné služby** jsou v Ústí nad Labem nejednoznačné. Ideu většina z respondentů ocenila, nicméně panuje shoda, že takto vzniklých míst je dosud velmi málo. Městské části podle řady z nich nemají na větší rozsah těchto služeb peníze. Na druhé straně se objevují názory, že se některým nezaměstnaným více vyplatí dostávat pouze existenční minimum a další sociální dávky a pracovat ve volném čase na černo. Nejaktivnější na tomto poli je zřejmě městská část Střekov, která začala na tyto služby nabírat nezaměstnané již od června, kdy zaměstnali celkem 96 lidí v několika směněch. V médiích se také od června roku 2009, kdy byl tento institut zaveden do praxe, objevuje kritika, že lidé, kteří jsou takto zaměstnáni, ve skutečnosti svou práci neodvádějí. Střekovská radnice si zaměstnance ve veřejné službě natočila na video. Těm, kteří budou přistiženi, jak se poflákají, nebudou hodiny uznány a budou vyřazeni z evidence. Radnice se totiž spoléhala, že každá skupina pracovníků bude mít svého předáka, který výsledek práce překontroluje. Bohužel, i tento předák byl podle Ústeckého deníku přistižen, jak nepracuje.



Vedle videa kontroluje pracovníky na Střekově i pracovník místního úřadu. Starosta městské části Střekov Vlastimil Žáček také v rámci této kauzy potvrdil médiím, že míst je méně než uchazečů: „Jsou tu desítky lidí, kteří tu práci odpracovat chtějí a potřebují ji.“<sup>35</sup> Institut veřejné služby chválí i řada dalších respondentů, nicméně poznamenávají, že pracovních míst je málo a částka, kterou lidé dostávají, je příliš malá, aby byli motivováni k tomu věnovat se jim na úkor práce na černo.

## 7. Vzdělávání

V Ústí nad Labem je podle informací školského odboru 30 mateřských a 19 základních škol. Vzhledem ke specifiku romských rodičů umisťovat děti do výchovných institutů blízko bydliště dochází vlastně ke stejnému trendu jako na základních školách. Počty romských dětí v MŠ a přípravných ročnících ZŠ se z velké části odvíjí od místa, kde jsou umístěny.

### Předškolní vzdělávání

V mateřských školách jsou celkem tři asistenti pedagoga, kteří jsou zaměřeni na asistenci dětem se zdravotními znevýhodněními ve speciálních třídách. **Motivace romských rodičů k umisťování dětí do předškolních zařízení je podle školského odboru Magistrátu celkově velmi nízká: 30 romských dětí dochází do MŠ Předlice a dalších 12 dětí do přípravného ročníku ZŠ v Předlicích. Počty romských dětí v ostatních MŠ jsou zanedbatelné nebo nejsou identifikovány.**

Odbor školství odhaduje, že počet romských dětí zapojených do předškolního vzdělávání v přípravných ročnících se pohybuje okolo 45 z celkového počtu 168. Odhadovaný počet romských dětí nepřijatých do předškolního vzdělávání je 14 z celkového počtu nepřijatých dětí 160, jako důvod je uváděna pozdě daná přihláška či nesplnění kritérií pro přijetí.

Předškolní vzdělávání by mohlo sloužit dětem, žijícím v sociálně vyloučených lokalitách, k vyrovnání sociokulturního handicapu a tak jim usnadnit vstup na ZŠ. Romské děti, které jejich rodiče umístí do MŠ nebo přípravného ročníku, podle názorů pedagogů dělají velké pokroky. Největší deficit je shledáván v malé motivaci rodičů své děti do těchto ročníků umisťovat.

Zcela etnicky homogenní je **mateřská škola v Předlicích**, kam dochází 30 dětí, a tím se i naplňuje její kapacita. Školka je dotovaná z finančních zdrojů Magistrátu. Cena školného je 250 korun za měsíc. Nemusí ji platit ti rodiče, kteří pobírají sociální dávky, navíc poslední

<sup>35</sup> Vorlíček J. (2009): Příspěvek zadarmo nedáme. Ústecký deník (24. 7. 2009).

ročník v MŠ se neplatí. V současnosti školné platí pouze dvoje rodiče. Platit se musí také obědy v ceně 22 korun na den. Přístup k dětem z lokality je podle ředitelky školky specifický, děti se nejprve učí základní návyky. Úspěchem je podle ní i to, že se naučí pít z hrnku. Sama upozorňuje na to, že některé děti jsou velmi inteligentní; největší problém vidí v motivaci dětí a rodičů něco se svou situací dělat. Ředitelka rovněž upozorňuje na špatnou spolupráci s rodiči, která vlastně téměř nefunguje, a na nepravidelnou docházku dětí. Velkým problémem je i zoufalý stav lokality, ve které se MŠ nachází. Tento stav způsobuje i to, že se těžko shánějí kvalitní zaměstnanci a současný personál se bojí, obzvláště v zimních měsících, docházet do práce. Spolupráce se Základní školou v Předlicích podle ředitelky neexistuje.

## Základní vzdělávání

**Do základních škol v Ústí nad Labem dochází celkem 7900 žáků, podle odhadu školského odboru do nich chodí 401 romských žáků.**<sup>36</sup> Romští žáci jsou v ZŠ rozmístěny nerovnoměrně. Romské děti dochází do škol, které jsou blízko jejich bydliště (dříve spádové školy) nebo do škol praktických, kam jsou umístovány na základě vyšetření pedagogicko-psychologické poradny a se souhlasem rodičů. Největší kumulace romských žáků je v komunitní **ZŠ Předlice**, která se nachází přímo v největší sociálně vyloučené lokalitě Předlice, dále pak na **ZŠ Hlavní**, která je v blízkosti lokality Mojžíř. Počet romských žáků na školách se zvětšuje úměrně počtu romských rodin, které se do lokalit stěhují. Tyto dvě školy zmíníme v textu podrobněji. Velký počet romských žáků je také v blízkosti ubytoven (Střekov) apod. Základní školy praktické jsou v Trmicích a na Střekově.

**Na většině ostatních základních škol se počty romských žáků pohybují okolo tří až šesti ve třídě. V těchto školách hodnotí pedagogický sbor romské žáky jako neproblémové.** V Ústí nad Labem existují i školy, kam Romové vůbec nechodí, nebo jen zcela výjimečně. O speciálních problémech pak ředitelé základních škol hovoří ve smyslu rodin sociálně slabých, které jsou i neromské. Často se opakuje problém záškoláctví a špatná spolupráce s rodiči. Ve školách, kde nepřevažuje počet romských žáků nebo není nijak výrazný, jsou často integrovány i děti s různými poruchami, děti cizinců apod. Na půdě škol pak dochází k simulaci běžného rozložení lidí ve společnosti tak jako v normálním životě. Toto prostředí pak připravuje žáky na běžný život ve společnosti, takový, jaký ve skutečnosti je.

<sup>36</sup> Na základě našich výzkumných zjištění se domníváme, že tento počet může být mírně podhodnocen.

Počet romských žáků ve třídě je podle řady respondentů znakem prestižnosti školy. Samozřejmě, **čím menší počet romských žáků, tím větší prestiž školy**. Tímto je na školy vyvíjen tlak přijímat romské žáky pouze do určitého počtu.

Podle názoru většiny učitelek, které pracují s dětmi žijícími v sociálně vyloučených lokalitách, **u zápisu romské děti většinou nejeví známky zralosti**, takové, aby mohly nastoupit do první třídy. Z výpovědí všech tázaných pedagogů vyplývá, že romské děti žijící v sociálně vyloučených lokalitách se liší od dětí z majoritní společnosti zejména v sumě dovedností, které by měly ovládat a dítě vyrůstající v průměrné rodině je ovládá. Jedná se například o dovednost držení tužky, rozeznávání barev, hygienických návyků, o kterých nemají základní povědomí, neumí pít z hrnku, neznají základní pravidla slušného chování, mívají problém s výslovností a základní znalostí českého jazyka, neumějí udržovat pořádek a těžko se přizpůsobují základním pravidlům. Často bývají zanedbané i zdravotně.

K rodinnému životu těchto dětí vlastně patří **špatné hygienické podmínky** (popsáno v kapitole lokality), **nepodnětné rodinné prostředí, nezaměstnanost rodičů** - dlouhodobé pobírání sociálních dávek, častá drogová závislost rodičů a jiné sociálně patologické chování, gamblerství či alkoholismus. Pro některé obyvatele je lokalita vlastně celým jejich světem, kde se cítí bezpečně, protože tenhle svět a komunikaci v něm znají. Vzdělání a kvalifikace pak tedy podle dotazovaných učitelek nepatří na vysoké místo v hodnotovém žebříčku těchto lidí, kteří se snaží především uspokojit základní životní potřeby.

Do **Základní školy v Předlicích** dochází celkem **200 romských žáků (kapacita školy je 230 žáků)**. Je to jediná škola v Ústí nad Labem, která je celá romská a není školou praktickou, nýbrž komunitní – vztahuje se na ni výjimka MŠMT, která se týká počtu žáků ve třídě (maximálně 17) a má k těmto účelům i upravené osnovy. Školu dofinancovává školský odbor na Magistrátu. Ve škole funguje přípravný ročník, který není však nenavazuje na blízkou mateřskou školu. Přípravný ročník hodnotí většina pedagogů velmi kladně a vidí v něm velký přínos pro budoucí prvňáčky. Přípravný ročník funguje už deset let a v současné době poptávka převyšuje nabídku. Na škole pracuje **pět romských asistentů pedagoga a dva romští učitelé**. Vzhledem k počtu žáků ve třídě se mohou učitelé věnovat žákům individuálně, jen velmi málo žáků přestupuje na ZŠ praktické. **Děti ve třídách se také velmi často střídají**, třeba během roku jich pět z jedné třídy dětí odejde a tři nové přijdou. Některé z těch, které odejdou, se po čase zase vrací. Stejně jako na většině romských škol jsou velkým problémem absence, děti v průměru na prvním stupni chybí kolem 70 hodin na druhém stupni

je to dokonce přes 100 hodin v rámci jednoho školního roku, což je více než jejich neromští vrstevníci na běžných základních školách.<sup>37</sup> Zatímco na prvním stupni lze zvýšenou absenci přičítat na vrub větší nemocnosti, na druhém stupni již je indikátorem vztahu dětí ke škole a vzdělání jako takovému.

Na škole fungují různé kroužky, doučování apod. Škola spolupracuje se státními i městskými úřady jako OSPOD, policie, do školy dochází sociální kurátor pro mládež, který je členem výchovné komise, která na škole funguje. Častým problémem je záškoláctví, které v některých případech podporují i rodiče. Většina rodičů nepokládá vzdělání svých dětí za prioritní.

Většina dětí odchází na učební obory, zajímají je více na obory praktické; zda však učební obor dokončí či nikoli, není evidováno. Podle mínění pracovníků školy se často stává, že děti obor nedokončí, vrátí se do Předlic a navazují na rodinné tradice. Přes veškerou snahu pedagogů však zůstává faktem, že škola je součástí romské komunity v Předlicích. Podle mínění některých pedagogů je škola složením svých žáků spíše „světem sama pro sebe“, chybí provázanost s majoritní společností a tím i konfrontace s majoritním kulturním prostředím a příklady jiného způsobu života.

Podle sociální pracovnice, která doučuje některé motivované romské děti z Předlic češtinu, je největším problémem žáků, kteří přecházejí na „lepší“ školu ze ZŠ Předlice, rapidní zhoršení školních výsledků spojené se zvýšením nároků na žáka, psychickými problémy spojené se šikanou, společenským tlakem a slabým sociálním zázemím rodiny. Tento problém dokládá následující kazuistika:

....

### **Dívka z Předlic (11 let)**

*Dívka, která vyrůstá v předlické ubytovně přezdívané Prasečák, má velmi vysokou inteligenci a je nadaná. Ve škole dostává téměř samé jedničky. Nasazena služba Podpora vzdělávání<sup>38</sup>. Dívka i rodiče byli namotivováni k přípravě na přijímací zkoušky na osmileté gymnázium. Dívka přestoupila na poslední pololetí před přijímacími zkouškami z předlické základní školy na školu v centru města.*

<sup>37</sup> Blíže viz GAC (2009): Vzdělanostní dráhy a vzdělanostní šance romských žáků a žáků základních škol v okolí sociálně vyloučených romských lokalit: Praha: MŠMT

<sup>38</sup> Společnost Člověk v tísni od roku 2006 prostřednictvím programu Podpora vzdělávání nabízí rodinám ze sociokulturně znevýhodněného prostředí bezplatné doučování dětí přímo v rodinách. K jeho cílům patří například zlepšení školních výsledků a předcházení předčasnému ukončení školní docházky. Tento program se koná v Bílině, Chomutově, Kladně, Karlových Varech, Libčicích nad Vltavou, Liberci, Neratovicích, Praze, Prostějově, Sokolově a Ústí nad Labem.

*Bohužel rodina neunesla požadavky školy (časté drobné poplatky na výlety či vymalování šaten) a dívka sama nebyla přijata třídním kolektivem. Tato zkušenost odradila ji i rodinu od účasti v přijímacích zkouškách na gymnázium a dívka se vrátila do předlické školy. Rezignovala na vyšší vzdělání a v současnosti má velmi špatný prospěch, škola přestala být její prioritou.*

....

V lokalitě Předlice nefunguje žádné jiné mimoškolní zařízení, ani nízkoprahový klub, kde by děti mohly trávit svůj volný čas.

**Základní škola Hlavní** funguje v lokalitě sídliště Mojžíř, která je respondenty často označována za začínající lokalitu. Kapacita školy je 800 dětí, v současné ji navštěvuje asi 500 žáků a žákyň. **Na prvním stupni tvoří podle dotazované pedagožky romské děti asi dvě třetiny**, na druhém stupni jich je méně (čtvrtina až pětina). Tato disproporce však není způsobena tím, že by ze školy děti odcházely do základních škol praktických, ale spíše se stupňující migrací Romů na sídliště. **Škola v současnosti provozuje dva přípravné ročníky**, kam chodí přibližně dvě třetiny romských dětí. Ze třídy v průměru odchází tři žáci na gymnázium, deset na maturitní obory a zbytek na odborná učiliště. Romské děti podle pedagožky odcházejí často na zednickou školu, která údajně slibuje určité výhody a jistou práci.

„Ve škole fungují dobré vztahy mezi Romy a ostatními. Máme i školníka Roma. Ti Romové, co jsou tam od malička od první třídy, tak fungují ve třídě úplně normálně. Když se ale Rom odněkud přistěhuje, hlavně třeba z jiného města, tak to udělá ve třídě neplechu. My ty děti vychováváme odmala a jsou takový celistvý kolektiv,“ přiblížila situaci na škole jedna z oslovených pedagožek. Podobně jako předlická škola i tato škola jako největší problém, který s žáky řeší, uvedla **záškoláctví**. Na škole fungují i bezplatné kroužky: kytara, flétna, sportovní kroužky a výtvarná výchova. **S neziskovými organizacemi** škola nespolupracuje, doučování nemá.

Do **základních škol praktických** jsou umisťovány děti, které jsou diagnostikovány psychology z pedagogicko-psychologické poradny. **Ve všech ústeckých základních školách praktických je silně nadpoloviční procento romské populace (nejméně 80 procent)**, pracovníci těchto škol hodnotí u většiny svých romských i neromských žáků sociální zázemí jako velmi slabé až tragické. **Odhadujeme, že do základních škol praktických bude chodit asi jedna třetina z ústeckých romských dětí.**

Často do těchto škol dochází děti z ubytoven. Spolupráci s rodiči považují pedagogové za téměř nemožnou, častým problémem je záškoláctví, žádná domácí příprava. Ředitelka pedagogicko-psychologické poradny sama hodnotí příčiny „školního selhání jedince“ jako spojené nádoby zanedbání výchovy, nepodnětného prostředí a malého intelektu. Podle výše uvedených faktů jsou děti žijící v sociálně vyloučených lokalitách sociálně opožděné a mají velký jazykový a kulturní handicap.

**Základní škola praktická Karla IV.** spadá do spádové oblasti lokality Střekov, kde se nachází romská ubytovna. Škola má devět tříd a v každé třídě 9 až 12 dětí. Celkem do této ZŠ chodí 100 dětí, z čehož je celkem **asi 95 procent Romů**. Škola provozuje i **přípravný ročník**, některé děti pokračují po jeho absolvování na stejné škole. „Hodně se stává, že když dítě pak jde na jinou školu, tak se k nám pak stejně vrátí,“ popsala dotazovaná učitelka z této školy. Děti ve škole jsou **většinou ze slabších sociálních poměrů**, povětšinou ze střekovské ubytovny a Železničářská ulice. Dojíždějí sem ale i děti z Předlic. Na škole již asi osm let působí dva asistenti pedagoga. „Rozdělujeme ročník 0-3, tomu říkáme školička a je na zvláštní budově, tam je romská asistentka, a pak je střední stupeň 4-6. třída a zbytek druhý stupeň,“ upřesnila zaměstnankyně školy.

Jako největší problémy škola hodnotí spolupráci s rodiči a docházku. Děti chodí do klubu Světluška na Střekově. Škola zatím s touto organizací blíže nespolupracuje, ale umí si tuto spolupráci představit. Na škole funguje výtvarný, taneční a sportovní kroužky, nicméně děti je příliš nenavštěvují. Na individuální bázi zde funguje i doučování. Děti odchází hlavně na učební obory - **kuchař, uklízeč, kadeřnice či pomocné práce**. „Nemají velké sny ohledně své budoucnosti, jsou spíš praktičtí, hlavně aby rodině vydělaly nějaké peníze,“ uvedla místní učitelka. Podle ní jsou dívky také oproti žákyním běžných škol dříve těhotné.

Děti z Předlic navštěvují **základní školu praktickou v Trmicích**. Přestože obec již dnes nepatří pod území Ústí nad Labem, tvoří s ním prostupný a provázaný systém. Do školy chodí přibližně 200 žáků, romští žáci tvoří asi 80 procent. Údajně asi třetina z nich jsou žáci přešlí z předlické školy. Škola je hodně pracovně zaměřená, snaží se o výuku zábavnou formou, má dobře vybavené dílny i odborné učebny. Do školy rovněž dochází několik dětí se zdravotním postižením (např. Downův syndrom). Asi polovina žáků pochází podle respondenta z této školy z problémových rodin s výskytem alkoholismu, drog či extrémně špatných bytových podmínek.

Největší problémy mají romské děti s češtinou a vlastivědou – rodiče mluví špatně česky a mají nulový všeobecný přehled. V loňském roce propadlo asi pět procent dětí, vesměs ze sociálně vyloučeného prostředí. Jen velmi mizivé procento dětí navštěvovalo mateřskou školu. Škola trochu spolupracuje s trmickou MŠ (pracuje tam matka jedné učitelky) – vzájemné exkurze. Letos poprvé škola vytvořila přípravný ročník, hodnotí ho velmi dobře, navštěvuje ho celkem 15 dětí (všechny romské).

Na škole pracuje na plný úvazek osm asistentů, provozují logopedický kroužek, děti ale nejsou příliš motivovány ho navštěvovat. Družina zaměřená na volnočasové aktivity je plně naplněna (kapacita 25 dětí). Škola organizuje téměř dvacítku kroužků, které nabízí širokou škálu aktivit: sporty, školní kapela, tanec, PC či keramika. Největší zájem mají děti o hudební kroužek, kapelu a PC kroužek, a to jak na prvním, tak na druhém stupni. Na druhém stupni je populární navíc i fotbal. Žáci mají možnost využít psychologickou nebo protidrogovou poradnu přímo ve škole. Návštěvnost je však velmi malá.

Přestože škola pořádá i exkurze na různá pracoviště (truhlárna, staveniště, továrna) pro žáky posledních ročníků, přihlášku na nějaký učební obor si podá pouze asi 30 procent dětí (často na učební obor zedník).

## **Střední vzdělávání**

Od září do prosince roku 2007 bylo v podáno podle vyjádření Koordinátora pro etnické menšiny Ústí nad Labem 78 žádostí o dotaci pro romské studenty a žáky **středních škol**. Dotace z uvedeného stipendijního programu byla přidělena sedmi právnickým osobám (školským zařízením) pro 72 studentů. Nejvíce z nich pocházelo ze Střední školy obchodu a služeb Velká Hradební 19 (41 studentů), Soukromé obchodní akademie BSL s.r.o. Purkyňova 1093 (17 studentů)<sup>39</sup>, Středního soukromého odborného učiliště INDUSTRIA II s.r.o. Bělehradská 1523/58 (pět studentů)<sup>40</sup>, Střední školy obchodu a služeb Keplerova 7 (čtyři studenti)<sup>41</sup>, Trivis - střední školy veřejnoprávní, s.r.o. Máchova 1376/3 (tři studenti)<sup>42</sup>, Gymnázia Dr.V.Šmejkalova Stavbařů 5 a Obchodní akademie a jazyková školy s právem státní

<sup>39</sup> Jde o soukromou obchodní akademii poskytující čtyřleté maturitní vzdělání a nástavbový dvouletý obor Společné stravování zakončený maturitní zkouškou. Školné činí v obou oborech 13.000,- Kč za každý školní rok.

<sup>40</sup> Škola nabízí obory kadeřník (3 roky s výučním listem), kosmetické služby (4 roky s maturitou) a nástavbové maturitní obory vlasová kosmetika a dopravní provoz.

<sup>41</sup> Škola nabízí maturitní obory cestovní ruch, management cestovního ruchu, ekonomika obchodu, obchodně podnikatelská činnost, gastronomie a informatika v ekonomice a učební obory kuchař, číšník, servírka, cukrář – výroba, aranžér, prodáváč - smíšené zboží a nástavbové studium podnikání.

<sup>42</sup> Škola nabízí obor Veřejně-pořádková činnost určený pro žáky s ukončenou povinnou školní docházkou. Školné za jeden rok činí 17.500,- Kč ročně.

jazykové zkoušky, Ústí nad Labem, příspěvková organizace Pařížská 15 (obě po jednom studentovi). Tyto počty je však třeba vnímat pouze jako orientační. Jak uvedla respondentka z jedné ústecké střední školy: „Není o to zájem, Romové se stydí žádat. Sami se tím vyčleňují a upozorňují na svou jinakost a ostatní děti to cítí jako diskriminaci majority. Rom, který o to nezažádá, je mnohem lépe přijímán.“

## Doučování, volnočasové aktivity a nízkoprahová zařízení

Pobočka **Člověka v tísní, o.p.s.**, v Ústí nad Labem, konkrétně v Matiční ulici v Krásném Březně, mimo jiné provozuje nízkoprahový klub „Nový svět“. V době šetření se v klubu propadl strop, a proto byl mimo provoz. V databázi podle slov jedné z pracovnic klubu mají 283 klientů (z toho 90 procent Romů), kteří klub navštěvují nepravidelně: denní průměr činí 25 – 30 klientů. Celkově podle ředitele ústecké pobočky ČvT od ledna do září zaznamenali 8304 kontaktů.<sup>43</sup>

Tabulka 8: Počet klientů Člověka v tísní (Nový svět) v jednotlivých lokalitách

Aktivních klientů podle lokalit	Počet
Mojžíř	6
Na Nivách (staré Předlice a prasečák)	7
Krásné Březno	70
Neštěmice	2
Nový svět	42
Předlice (Nové)	8
Střekov	2
Trmice	3

Zdroj: Údaje od organizace Člověk v tísní

Toto zařízení je zaměřeno na cílovou skupinu dětí a mládeže ve věku do 26 let s cílem „rozvíjet schopnosti, znalosti, dovednosti a etické hodnoty uživatelů služeb“ a snižovat míru sociálního vyloučení dětí a mládeže prostřednictvím provozovaných volnočasových a vzdělávacích aktivit. Děti a mládež ze sociálně vyloučených lokalit, resp. jejich rodiče, často nemají dostatek financí na placení volnočasových aktivit v Domě dětí a mládeže. Podle respondenta z Nového světa by proto měly být zavedeny kvóty na volnočasové aktivity placené městem (DDM, sporty), např. pro 5-10 procent dětí ze sociálně vyloučených lokalit. V blízkosti klubu Nový svět se nachází i nízkoprahové zařízení YMCA.

Aktivity jsou rozděleny podle věku klientů na dvě základní skupiny: aktivity pro mladší

<sup>43</sup> Aktivní klient - klient, který pravidelně a dlouhodobě spolupracuje (rozdíl od jednorázového klienta). Celkový počet kontaktů - celkový počet schůzek TP s klienty, resp. návštěv dětí v NZDM.



děti a pro starší děti<sup>44</sup>. Organizace však provozuje aktivity i pro širší než již zmíněnou cílovou skupinu dětí a mládeže, například projekty pro matky s dětmi, počítačové workshopy na téma „Uplatnění na trhu práce“ a mnoho dalších. Pozitivním důsledkem působení klubu v lokalitě je podle pracovnice klubu fakt, že se děti naučily do klubu chodit, cítit se bezpečně, svěřovat se s problémy a naslouchat názorům pracovníků. V rámci klubu existuje i vymezený čas na školní přípravu, na níž se pracovníci snaží spolupracovat s dětmi i jejich rodiči, ale ze stran rodičů se s velkým zájmem nesetkávají. Pro rodiče není „prestižní“, aby se jejich děti dobře učily nebo šly někam na školu, nic to pro ně neznamena. Naopak děti ve svých domovech nemají možnost vidět pozitivní příklad „Pracuje a tak se má líp.“

Dalším subjektem věnujícím se sociálně vyloučené mládeži a dětem z lokalit je **mládežnické organizace YMCA**, jejímž posláním je obecně „předávat mladým lidem (nejen věkem, ale i duchem) základní principy morálky, etiky a křesťanské lásky k bližnímu.“<sup>45</sup> Mezi projekty organizace sídlící od roku 2002 v Krásném Březně v Ústí nad Labem patří například EVS – dobrovolná služba, informační síť Eurodesk, provozování lezecké stěny, internet cafe-baru, nízkoprahového klubu Orion či klubu mladých s názvem Youth club, dále provozování Španělského klubu, pořádání sportovních, hudebních či jiných kulturních nebo vzdělávacích akcí. V současnosti probíhá v rámci YMCA v Ústí nad Labem projekt s názvem „Šikana“, tzn. semináře koncipované jako informační a preventivní kampaň proti šikaně zaměřené na prostředí základních škol. Žáci jsou seznamováni s problematikou šikany, možnostech obrany a prevence či právní ochrany. Podle slov pracovnice organizace jsou prvořadými službami situační a krizová intervence, kontakt s klientem, poradenství, informační servis apod.

V září roku 2009 měla organizace YMCA 241 aktivních klientů, z toho 90 procent Romů z Předlic, Trmic, Neštěmic a z Krásného Března. Denně průměrně přichází 30-40 klientů; kapacita je 30, ale vzhledem k tomu, že se v klubu nevyskytují všichni najednou, je tato kapacita dostatečná. Podle odhadu pracovnice organizace je týdně doučováno 12 -15 dětí.

YMCA je financována z prostředků MŠMT, MPSV, Úřadu práce Ústí nad Labem, Města Ústí nad Labem, Nadace Via a Nadace Vodafone. Všechny služby organizace YMCA jsou placené, což je překážkou pro zapojení některých dětí ze sociálně vyloučených lokalit, což

---

<sup>44</sup> Podle webových stránek organizace mezi aktivity pro mladší děti patří „předškolní příprava, didaktické hry, četba, psaní, počítání, angličtina, deskové hry, výtvarná výchova, divadlo, zpívání dětského sboru, míčové hry, žonglování, petang, break dance, beatbox, práce na PC, stolní fotbal, ping-pong, promítání“.

Nabídka aktivit pro starší děti zahrnuje „zpěv sboru Romská 14, break dance, dj-ing, beatbox, hudební kapela, výtvarná výchova, angličtina, míčové hry, florbal, petang, žonglování, tanec dvou dívčích tanečních souborů (hiphop, čardáš), divadlo, práce na PC, kroužek vaření, stolní fotbal, šipky, ping-pong, promítání“.

<sup>45</sup> YMCA v Ústí nad Labem. <http://www.usti.ymca.cz>.

bylo reflektováno i během rozhovoru s pracovníky Nového světa při Člověku v tísní a Komunitního centra Světluška.

**Nízkoprahový klub Orion** se zaměřuje na sociální začlenění ohrožených dětí a mládeže ve věku 12 až 18 let<sup>46</sup> v podobě poskytování sociální pomoci a asistence, zprostředkování řešení problémů, předcházení vzniku sociálně-patologických jevů například prostřednictvím diskusí na téma drogy, sex atd. Snaží se pozitivně formovat osobnost dětí a mládeže poskytnutím šance na sportovní, hudební a jiné společenské vyžití a trávení volného času a celkově podporovat aktivity cílové skupiny směřující k jejímu sociálnímu začlenění.

**Youth club** je neformální skupina mladých lidí působící při občanském sdružení YMCA v Ústí nad Labem vyvinutá z bývalého Klubu teenagerů. Cílem práce klubu je pořádání setkání na společenská témata týkající se života mladých lidí v Krásném Březně-Ústí nad Labem a podobných aktivit.

Mimo výše uvedené aktivity pro děti a mládež od 12 do 18 let YMCA provozuje také mateřská centra, služby a besedy pro rodiče s dětmi ve věku od 6 týdnů do předškolního věku. Organizace YMCA **spolupracuje** v Ústí nad Labem s městem, PMS, OSPOD. Dále se ZŠ, jimž nabízejí služby v rámci programu Šikana. S Člověkem v tísní, který se nachází v těsné blízkosti, prozatím podle respondentky nespolupracují, a to z důvodu časového vytížení, které jim znemožňuje pravidelně se scházet.

Od roku 2001 funguje v Ústí nad Labem sdružení **Barkas**, které začalo nabízet sportovní činnost v podobě boxu a kickboxu. Jelikož je toto vnímáno jako „sport chudých“, rozšířilo své aktivity, když zřídilo v roce 2007 volnočasové centrum „Druhý domov“. Klienty obou služeb jsou děti a mládež ve věku 6 až 15 let. Ve volnočasovém centru jsou nabízeny aktivity jako je například stolní fotbal, trampolína, ruční práce, počítače, angličtina pro děti. Zatímco účast ve sportovním centru je založena na členských poplatcích, volnočasové centrum poplatky nevybírá. Do aktivit sdružení dochází celkem přibližně 200 dětí, z toho 30 týdně do volnočasového centra (mělo statut nízkoprahového klubu, teď z důvodu finanční krize sdružení již nikoli).

Na sportovní větev romské děti nechodí, a i když se přihlásí, u činnosti nevydrží. Docházejí proto pouze do volnočasového centra, kde tvoří 50 procent návštěvníků. Docházející romské děti mají sociálně slabé zázemí, často mají zájem o doučování, ale

---

<sup>46</sup> V případě dostatku finančních prostředků by pracovníci organizace YMCA chtěli rozšířit cílovou skupinu do věku 20 let.

preferují především nárazové akce. Specifické aktivity nebo přístup pro romské děti sdružení nevyvíjí. I pracovníci tohoto sdružení připustili, že DDM je spíše pro děti, které nejsou ze sociálně slabých rodin. Bariéry docházky do DDM představují především poplatky za kroužky, neochota ze strany rodičů přihlašovat své děti do kolektivu Romů, což vede k omezování jejich počtu v kolektivu.

Další z ústeckých subjektů věnujících se volnočasovým aktivitám je nízkoprahové zařízení pro děti a mládež „Světluška“ – projekt Oblastní charity Ústí nad Labem, která se v roce 2000 vyvinula jako nástupnická organizace Farní charity Ústí nad Labem.<sup>47</sup> „Hlavním cílem Oblastní charity Ústí nad Labem je zabezpečení sociálních, preventivních a vzdělávacích služeb pro sociálně znevýhodněné skupiny a pro podporu rodin v okrese Ústí nad Labem realizací profesionálních projektů sociální péče a intervence.“<sup>48</sup>

Komunitní centrum Světluška sídlí od roku 2002 v těsné blízkosti sociálně vyloučené lokality Střekov. Komunitní centrum mělo v době terénního šetření zaplněnou kapacitu 25 míst, podobně i Centrum služeb pro rodinu 15 míst; ze 100 procent se jednalo o klienty romského etnika. Klub doučování organizovaný Oblastní charitou průměrně navštěvují tři děti ve věku 10 - 14 let, které ve většině případů dochází maximálně tři měsíce.

## 8. Sociální dávky

Sociální dávky a podpora v nezaměstnanosti tvoří podle řady respondentů hlavní příjem rodin žijících v sociálně vyloučených lokalitách, který je doplňován příjmy z nelegální práce či dalšími alternativními zdroji obživy. Plný invalidní důchod má v ústeckém okrese celkem 3877 osob a dalších 2365 má přiznaný invalidní důchod částečný. Podle informací Magistrátu pobírá dávky hmotné nouze v celém městě zhruba 1860 osob.

Největší objem sociálních dávek vyplácí v Ústí nad Labem městská část **Město**, kam patří i Předlice. Jde přibližně o 800 příspěvků na živobytí a 203 na bydlení. Celkem dávek, které jsou vypláceny kontinuálně déle než tři roky, je asi 45. Dávky se vyplácejí rodině. Dávky vyplácejí každý den - podle potřeby některé jednou či dvakrát měsíčně. Systém stravenek

---

<sup>47</sup> Oblastní charita je financována Ministerstvem práce a sociálních věcí ČR, Magistrátem města Ústí nad Labem, Úřadem práce v Ústí nad Labem, Nadací rozvoje občanské společnosti – sbírka „Pomozte dětem“ a Nadací rozvoje občanské společnosti – z programu PHARE. Zaměřuje se na poskytování sociálních služeb pro rodinu jak v podobě poskytování služeb osobám v tíživých životních a sociálních situacích, tak i v podobě poskytování podpory a zázemí ženám na mateřské dovolené a celým rodinám. Pod záštitou charity funguje centrum pro rodinu „Archa“, Dům pokojného stáří svatě Ludmily pro seniory, azylový dům samaritán pro lidi bez domova. Oblastní charita se zaměřuje také na práci s etnickými menšinami prostřednictvím zmiňovaného Komunitního centra Světluška, centra služeb pro rodinu Světluška a prostřednictvím terénní práce.

<sup>48</sup> Cíle Oblastní charity Ústí nad Labem. <http://www.charitausti.cz>.

se podle pracovnice sociálního odboru této městské části neosvědčil. V řetězcích, kam chodí klienti nakupovat, totiž stravenky neplatí.

Městská část **Neštěmice** vyplácí dávky hmotné nouze celkem 689 osobám, z čehož 279 je romských – to jest asi 40 procent. Relativně nízký podíl je zřejmě vysvětlitelný poměrně výraznou migrací do jiných částí města. V roce 2007 bylo romských příjemců celkem 350. V roce 2008 činil celkový objem vyplacených peněz na dávky v hmotné nouzi 21 milionů korun.<sup>49</sup> Městská část vyplatila příspěvek na živobytí celkem 435 příjemcům. V roce 2008 činil objem vyplacených peněz 18 milionů. Doplatek na bydlení byl v roce 2008 přiznán 126 žadatelům a objem peněz byl 3,4 milionu korun. V roce 2008 byla také 188 klientům vyplacena dávka mimořádné okamžité pomoci - 88 dostalo dávku na zakoupení spotřebního zboží, u zbytku byly důvodem k výplatě nezaopatřené děti.

Výplaty se v Neštěmicích uskutečňují formou složenky, převodem na účet či prostřednictvím pokladny. Dlužníky vyplácí rovnou na pokladně, z čehož rovnou platí dluh. Nevyužívají výplaty dávek jinými způsoby. Někdy využívají vyplácení častěji než měsíčně, tak v deseti případech, ale v městské části Neštěmice je problém s tím, že jde o malý úřad, kde má pokladní kumulovanou funkci.

V městské části **Střekov** pobírá dávky hmotné nouze celkem 551 osob a objem vyplacených peněz v roce 2008 činil téměř deset milionů korun. Největší problém vidí oslovená úřednice sociálního odboru v tom, že asi polovina příjemců jsou „stálice“ a jsou na dávkách již několik let. Nevidí žádný posun, ani motivaci, ani naději na zlepšení. Zbytek se podle ní mění a většinou jim dávky opravdu pomohou jejich situaci vyřešit. Každým rokem je neúspěšná asi půlka žadatelů. Příspěvek na živobytí byl v roce 2008 přiznán 334 příjemcům a vyplacená částka se rovnala 7,85 milionům korun. Doplatek na bydlení dostávalo v roce 2008 135 příjemců (1,8 milionu korun). Celkem 120 příjemců dostalo ve stejném roce mimořádnou okamžitou pomoc.

Další problém vidí oslovená pracovnice sociálního odboru v tom, že výše částky, kterou stát přispívá na ubytování, je neomezená. Paradoxně nejvyšší částky jsou tedy vypláceny těm Romům, kteří bydlí na ubytovně. Tato situace je výhodná pro majitele ubytoven, kteří vědí, že

---

<sup>49</sup> Pokles množství vyplacených dávek je v posledních pěti letech výrazně zřetelný. V roce 2008 bylo vyplacena asi třetina z toho, co bylo vyplaceno v roce 2003. Změna souvisí s novým systémem dávek, který byl zaveden v roce 2007. V roce 2006 před zavedením pobíralo dávky celkem 1260 příjemců (objem vyplacené částky byl 55 milionů korun), o rok později se počet příjemců snížil na 870 a objem vyplacených dávek na 28 milionů korun. Před rokem 2007 se také počet neúspěšných žadatelů počítal v desítkách, po tomto roce již jejich počet šel počítat na stovky (zhruba 200 každý rok).

dostanou zapláceno vše. Některé pracovnice si myslí, že majitelé ubytoven chtějí po ubytovaných ještě další peníze nad rámec smluv. V nájemních bytech se proplácí pouze částka 1200 korun, což odpovídá regulovanému nájemnému.

## 9. Dostupnost služeb pro osoby ohrožené sociálním vyloučením

Ústí nad Labem má v současné chvíli zpracovaný **třetí komunitní plán**, což z něj učinilo první město, které jej mělo hotový. V tomto komunitním plánu se osobám ohroženým sociálním vyloučením věnuje jedna z kapitol. Podle Výstupů z regionálního informačního systému komunitních služeb Ústí nad Labem (RISK) poskytovalo v roce 2008 sociální služby a služby blízké službám sociálním 80 zařízení – 15 jich zřizovala obec, šest bylo státních (pět Ministerstvo vnitra a jedno Ministerstvo práce a sociálních věcí České republiky) a 59 jiné subjekty. Vedle toho najdeme i služby pro osoby ohrožené sociálním vyloučením i mezi službami pro jinak definované cílové skupiny. Například Dům pro seniory v Orlické ulici a středisko oblastní Charity ve Štefánikově ulici zajišťuje azylové bydlení pro matky s dětmi - v obou služba funguje podle zástupců města kvalitně a dokáže pokrýt stávající poptávku.

Oblasti osob ohrožených sociálním vyloučením se podle informačního systému věnuje celkem deset zařízení.

**Tabulka 9: Zařízení věnující se oblasti osob ohrožených sociálním vyloučením**

Název zařízení	Podíl této CS na všech klientech zařízení
Člověk v tísni, o.p.s., Programy sociální integrace, Terénní sociální práce	75 %
DRAK - Sdružení pro primární prevenci infekce HIV/AIDS a drogové závislosti	43 %
DRUG - OUT Klub - Kontaktní centrum pro drogově závislé	20 %
DRUG - OUT Klub - Terénní program	20 %
Kofoedova škola, pobočka Ústí nad Labem <sup>50</sup>	30 %
Komunitní multikulturní centrum PPI v Ústí nad Labem <sup>51</sup>	100 %
OBERIG - Informační a vzdělávací středisko pro cizince Slovanský dům <sup>52</sup>	70 %
Poradenské informační centrum Trmice	70 %
WHITE LIGHT I. - Pomoc lidem v konfliktu se zákonem ŠANCE 06	100 %
WHITE LIGHT I. - Rekvalifikační program RE-STARTUJEME 07	100 %

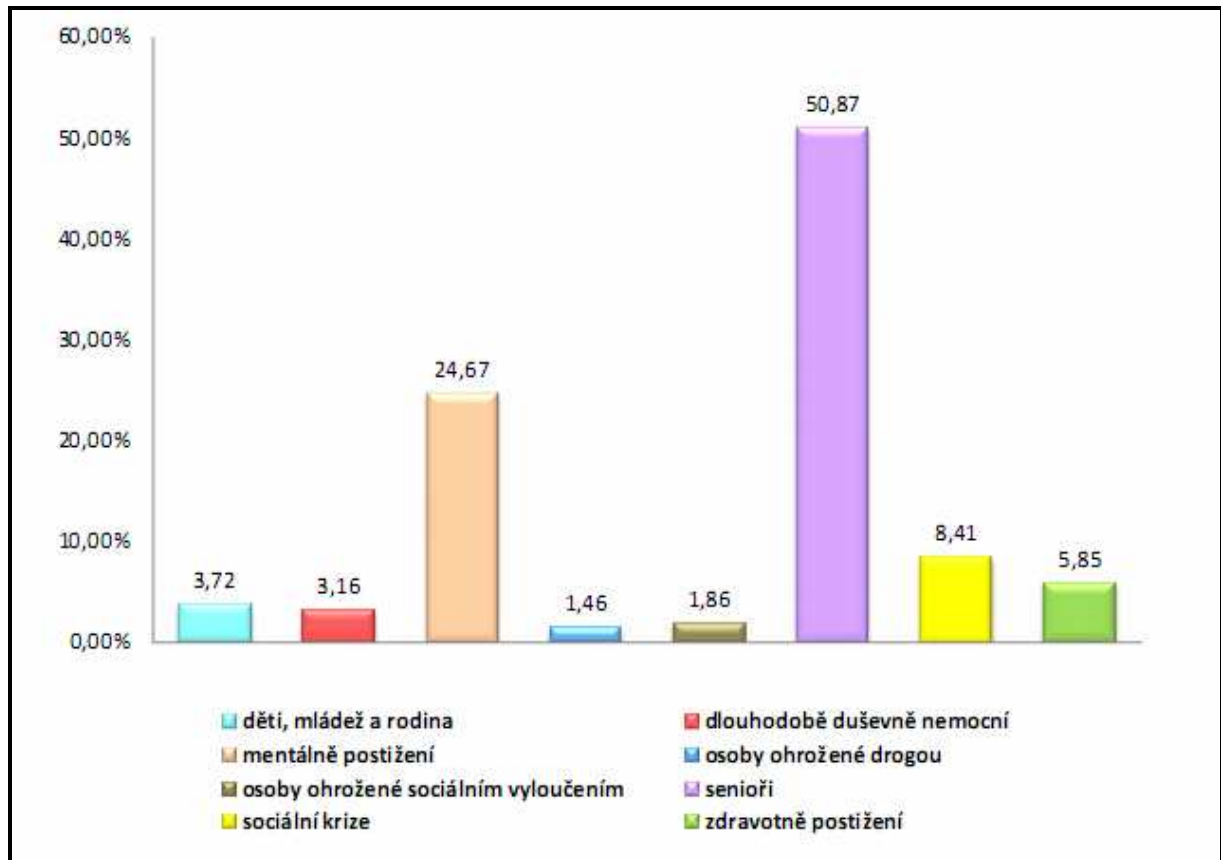
Zdroj: Výstupů z regionálního informačního systému komunitních služeb Ústí nad Labem (RISK)

<sup>50</sup> V současné době již v Ústí nad Labem nefunguje.

<sup>51</sup> Zařízení se věnuje primárně péči o cizince, v textu se mu nebudeme dále věnovat.

<sup>52</sup> Zařízení se věnuje primárně péči o cizince (zaměřují se primárně na příchozí z Ukrajiny), v textu se mu nebudeme dále věnovat.

**Graf 20: Poměr celkových finančních prostředků protékajících rozpočtem města Ústí nad Labem jdoucí do sociálních služeb do jednotlivých oblastí sociální pomoci v roce 2008**



Zdroj: Výstupů z regionálního informačního systému komunitních služeb Ústí nad Labem (RISK)

Do oblasti sociální pomoci osobám ohroženým sociálním vyloučením jde celkem 1,86 procenta ze všech finančních prostředků, které jdou z rozpočtu města do oblasti sociálních služeb. Nejvíce, zhruba polovina, je určena na péči o seniory, čtvrtina putuje k zařízením, které se starají o mentálně postižené.

## Člověk v tísní

Člověk v tísní se v Ústí nad Labem věnuje terénní sociální práci po celém území města se zaměřením na Předlice a Nový svět, dále podpoře vzdělávání (doučování dětí žijících v sociálním vyloučení), pracovnímu poradenství a provozování NZDM Nový svět.

V rámci terénní sociální práce od ledna do poloviny září roku 2009 zaznamenali pracovníci Člověka v tísní 1536 kontaktů (395 klientů), z toho přibližně 70 procent Romů. Podle ředitele pobočky v Ústí nad Labem vzrostl počet majoritních obyvatel města, kteří se ocitli v tzv. „dluhové pasti“.

Tabulka 10: Počet klientů Člověka v tísní v jednotlivých lokalitách

Aktivních klientů podle lokalit	Počet
Mojžíř	4
Na Nivách (okraj Předlic a prasečák)	10
Krásné Březno	13
Neštěmice	2
Nový svět	13
Předlice (Nové)	17
Střekov	2
Trmice	3

Zdroj: Údaje od organizace Člověk v tísni

Člověk v tísni se podle respondenta **účastní** na všech důležitých fórech - komunitní plánování (skupiny prevence kriminality, děti a mládež), v Lokálním partnerství ASZ, v Akční skupině primátora (fórum hodnoceno jako daleko nejfunkčnější, ČvT se účastní jako jediná NNO).

V důsledku ukončení financování z evropských fondů disponuje v současnosti ČvT ve srovnání s minulými lety nedostatečnými finančními prostředky, což má za následek propouštění pracovníků.<sup>53</sup>

## **DRAK - Sdružení pro primární prevenci infekce HIV/AIDS a drogové závislosti**

Občanské sdružení DRAK bylo založeno v roce 1995. Cílem organizace je primární prevence infekce HIV/AIDS v kontextu výchovy k partnerství a rodičovství, primární prevence závislosti na návykových látkách a procesech a s tím souvisejících dalších sociálně patologických jevů, které vedou v mnoha případech k nezaměstnanosti. Cílovými skupinami jsou děti, mládež a jejich rodiče, pedagogové, děti a mládež ze sociokulturně znevýhodněného prostředí včetně romského etnika a jiných menšin, osoby poskytující placené sexuální služby. Největší skupinu pochopitelně tvoří děti ve školním věku. V roce 2008 službami sdružení prošlo celkem 424 jedinečných klientů v této skupině. Druhou největší skupinu klientů tohoto sdružení tvořila mládež ve věku od 15 do 19 let. Sdružení je financováno z projektu Evropského sociálního fondu a rozpočtu ČR.

## **Drug out**

Kontaktní centrum Drug out funguje od roku 2002 a poskytuje celkem kompletní služby v oblasti drogové závislosti. Kontaktní centrum má na starosti terénní program, v rámci nějž působí čtyři terénní sociální pracovníci, a kontaktní centrum, v němž pracuje 15 zaměstnanců.

**Podle odhadů zaměstnanců Drug out Romové tvoří přibližně třetinu klientů.**

<sup>53</sup> Z 19 pracovníků (z toho 4 TSP) v roce 2007 byl počet snížen na 9 pracovníků (z toho 2 TSP) v roce 2009.

Drug out při své práci spolupracuje s Masarykovou nemocnicí v Ústí nad Labem, Krajskou hygienickou stanicí, Zdravotním ústavem, Národním monitorovacím střediskem pro drogy a drogové závislosti, Českým Červeným křížem, Diagnostikou s. r. o., Psychiatrickou léčebnou a terapeutickou komunitou v ČR, Poradnou pro infekční onemocnění ÚL, Magistrátem ÚL, Krajským úřadem Ústeckého kraje, Probační a mediační službou UL, Úřadem práce, Kontaktním centrem.

## Poradenské informační centrum Trmice

Poradenské informační centrum působí při trmickém sdružení Romano Jasnica. Zajišťuje klientům využívání bezplatné sociální, právní a bytové služby, osobní asistence, zprostředkování služeb směřující ke zvýšení kvalifikace, osvojení dovedností potřebných k vyjednání pracovního poměru a pomoci jim tak prolomit kruh sociální izolace, v němž se většina z nich nachází. Svou činnost Poradenské informační centrum zahájilo v říjnu 2003 a v současnosti má pět zaměstnanců. **Cílem terénního programu** je poskytovat služby osobám, které vedou rizikový způsob života nebo jsou tímto způsobem života ohroženy. V roce 2008 se jeho pracovníci 350krát setkali s klienty.

## White light I.

V Ústí nad Labem funguje sociálně-právní agentura White light I., jejíž cílovou skupinou jsou především bývalí uživatelé drog. Mezi vyléčenými uživateli podle pracovníka agentury romští klienti často nejsou, protože se ze své závislosti obvykle neléčí. Specifikem romských uživatelů drog je nelegální zneužívání subotexu. V doléčovacích programech se nachází podle pracovníka White light I. spíše Romové, kteří mají dobré sociální zázemí.

Mezi **hlavní projekty** White light I. patří následná ambulantní péče pro uživatele drog, který romští obyvatelé obvykle nevyužívají. Dále program pro dlouhodobě nezaměstnané Restart 06, v rámci něž v roce 2008 absolvovalo motivační a rekvalifikační kurzy 45 lidí, z 50 procent obyvatel sociálně vyloučených lokalit. Program Šance 06 se zaměřuje na klienty, kteří přicházejí z vězení, a pomáhá jim znovu rozvíjet vztahy v rodině či zaměstnání (65 procent Romů). White light I. dále poskytuje sociální poradenství, poradenství pro školy či rekvalifikaci v rámci chráněného bydlení. Celkově má White light I. 150 až 200 klientů ve všech programech, z toho třetinu tohoto počtu podle odhadu pracovníků tvoří Romové především z Krásného Března.



Agentura White light I. je **financována** z prostředků Ministerstva práce a sociálních věcí ČR, Ministerstva zdravotnictví ČR, Ministerstva spravedlnosti ČR, Rady vlády pro koordinaci protidrogové politiky, z prostředků Ústeckého kraje, Úřadu práce v Ústí nad Labem a Městem Ústí nad Labem. Dalšími zdroji financování agentury byly programy RLZ Phare, CBC Phare – Společný fond malých projektů Nadace CIVILIA či ze sponzorských darů.

## Centrum komunitní práce

Centrum komunitní práce funguje od roku 1996, je z velké části odpovědné za komunitní plánování, provázanost a síťování organizací. Přímé zkušenosti s kontakty s klienty nemají, poskytují spíše poradenství pro neziskový sektor v oblasti sociálních služeb (pro všechny cílové skupiny - znevýhodněné občany).

Mezi projekty organizace patří „Komunitní škola“, v rámci nějž se snaží na ZŠ či SŠ učit komunitní práci. Dále se věnují problematice žen: z 80 procent se jedná o problematiku žen vracejících se po mateřské dovolené na trh práce. Pouze pět procent žen zahrnutých do projektu je podle respondenta romského původu, a to z toho důvodu, že s nimi neumějí úřady práce pracovat a dostatečně je motivovat.

Organizace **spolupracuje** s Policií ČR a Městskou policií, spolupráce je ale považována za špatnou. Dále se podílí na přípravě komunitního plánování a spolupracuje s městem; tato forma spolupráce je ale hodnocena jako příliš formální, a proto by podle respondenta bylo potřeba „*prolomit ledy*“. Centrum je **financováno** z evropských grantů a vlastních příjmů.

## Sdružení pro probaci a mediaci v justici, o.s.

Občanské sdružení bylo založeno roku 1994 s posláním iniciovat a rozvíjet nové metody „prevence kriminality a řešení následků trestné činnosti, které zohledňují zájmy a potřeby oběti, pachatele, příp. jejich sociálního prostředí“.<sup>54</sup> Klienty Sdružení pro probaci a mediaci v justici jsou lidé, kteří se vracejí z výkonu trestu a snaží se je začleňovat zpět do pracovního života.

Sdružení vytvořilo řadu projektů fungujících po celém území ČR, například program Mediace, Reintegrační program Plus, Učební program zaměřený na mladistvé<sup>55</sup>, Motivační

<sup>54</sup> Úvod. <http://www.spj.cz>.

<sup>55</sup> Kursy pro 11 až 26-tileté, které se zaměřují na rozvoj dovedností a kompetencí, např. domýšlení důsledků činů atd. Dále program zahrnuje kurzy finanční gramotnosti (hospodaření s penězi, nástrahy poskytovatelů půjček atd.). Mezi klienty byly v době šetření 2 klienti romského původu z Předlic.

program ZZ (Získej zaměstnání), dále pomáhá klientům v oblasti sanace dluhů<sup>56</sup>, přiřazením mentora<sup>57</sup>, podporuje vzdělávací a další aktivity. Sdružení pro probaci a mediaci v justici také poskytuje individuální dluhové poradenství, právní poradenství a řešení zadluženosti například v podobě vytvoření splátkového kalendáře, jednání s věřiteli a společná práce směřující k oddlužení klienta,

**Finanční zdroje** získávají z Evropských fondů a od Krajského úřadu, na městě jsou finančně nezávislí.

Co se týká **spolupráce**, vzhledem k délce svého působení (necelý rok) teprve navazují kontakt s ostatními subjekty. Jsou součástí skupiny, která se podílí na komunitním plánování v oblasti sociálních služeb. Respondentka pracující pro sdružení hodnotí práci ve skupině jako velmi přínosnou, ale zároveň je podle svých slov ráda, že nejsou závislí na finanční podpoře města, protože jim to dává větší svobodu.

## **Spirála, o.s.**

Sdružení Spirála usiluje o psychosociální pomoc osobám v situacích životní krize a za tímto účelem zároveň shromažďuje finanční a materiální prostředky. Dalšími činnostmi napojenými na problematiku poskytování psychosociální pomoci jsou vzdělávací, výchovné, resocializační a preventivní programy. Kromě služeb právního poradenství či péče o dlouhodobě nemocné sdružení nabízí služby centra krizové intervence v podobě linky pomoci, osobního kontaktu či poskytnutí krizového lůžka.

Sdružení zaměstnává celkem 10 zaměstnanců a 25 externistů. Detašovaná pracoviště se nacházejí v Chomutově, Lounech a Rumburku.

Mezi klienty jsou i Romové (především využívají intervenční centrum, často se objevují problémy domácího násilí) nejčastěji z Předlic, Mojžíře nebo z ubytovny na Střekově. Pro ženy postižené domácím násilím mají čtyři krizová lůžka (maximální pobyt je jeden týden); ročně je třetina klientek ze sociálně vyloučených romských lokalit. Romské ženy domácí násilí často nehlásí, spíše ho považují za součást rodinného života a většinou se k násilníkovi

---

<sup>56</sup> V rámci služby sanace dluhů Sdružení komunikuje s dlužníky klienta (největší problém podle respondentky nastává při komunikaci s úřady, které nechťejí dluhy odpouštět). Žádostí o tento druh nabízené služby jsou podle respondentky desítky, ale Romů žádá pouze minimum, a to z důvodu nedodržení základní podmínky pro spolupráci v podobě legální práce.

<sup>57</sup> Sdružení mělo k dispozici 10 mentorů, z toho dva romské (na vyšší počet mentorů nemají podle respondentky dostatek finančních prostředků). Mentor má na starosti průměrně 3 klienty. Tyto služby jsou poskytovány v rámci veřejné zakázky Ústí nad Labem.

vrací.

Provozují také resocializační programy pro celou rodinu, které jsou jim doporučeny Probační a mediační službou. Romů je podle respondentky mezi klienty tohoto programu pro celé rodiny málo (přibližně pětina klientů za rok), protože mají problém s docházkou, vymlouvají se, nechodí a často program nedokončí. Podle respondentky se s Romy nejlépe pracuje, když je nad nimi bič, když jim hrozí odnětí dítěte, vězení atd.

Při své činnosti sdružení **spolupracuje** s Probační a mediační službou, sociálním odborem, kurátory pro mládež, OSPOD, Masarykovou nemocnicí, psychosociálními zařízeními. Pro ZŠ připravují kurzy primární prevence. Zároveň se účastní komunitního plánování a jsou v několika skupinách. Sdružení je **financováno** z prostředků EU, MPSV, MŠMT, Ústeckého kraje, sponzorů a města Ústí nad Labem.

### **Chybějící služby**

Respondenti se ve svém hodnocení sociálních služeb v Ústí nad Labem shodovali v tom, že pociťují **nedostatek terénních pracovníků** a na zřízení těchto pozic nemají dostatek finančních prostředků. Například organizace YMCA proto vytvořila návrh na zřízení TP ze strany města a nabídli, že mu budou poskytovat zázemí, ale vedení Neštěmic tento návrh zamítlo. Dalším bodem, na němž se respondenti shodli, je absence sociálně-aktivizačních programů a služeb, stejně jako motivačních kurzů pro romské obyvatele města. Právě absence schopnosti umět Romy motivovat a celkově s nimi pracovat je hlavním bodem kritiky úřadu práce některými z aktérů systému sociálních služeb v Ústí nad Labem.

Pracovníci NNO v Ústí nad Labem také poukazovali na nutnost zaměřit se při své práci nejen na jednotlivce, ale **na rodiny jako celky**, ať už se primárně jedná o vzdělávání dětí, zařazení do běžné společnosti po ukončení výkonu trestu nebo jiné cíle. Zároveň byl při rozhovorech kladem důraz na motivaci a rozvoj romských žen, které mají na rodinu silný vliv.

Podle jednoho z respondentů by bylo potřeba zvýšit konkurenci mezi NNO, což bylo ale ostatními respondenty hodnoceno spíše jako negativum, odstranit **diskriminaci Romů na trhu s bydlením**<sup>58</sup>, či zrušit současný trend policie v Předlicích v podobě tolerování veřejného prodeje drog a vymáhání pohledávek.

---

<sup>58</sup> Viz příběh od respondentky z NZDM Nového světa: ulice Matiční, Předlice a další znemožňují lidem přestěhovat se, protože jim nikdo nechce pronajmout byt nebo jiným způsobem umožnit změnu bydlení. Podle ředitele ústecké pobočky Člověka v tísní chudí Romové v Nových Předlicích a Prasečáku platí v bytech standartu afrického slumu až 700 procent nájemného, jaké je v pěkných bytech v centru města.

Respondentka pracující pro organizaci YMCA pociťuje **absenci preventivního centra a osvětových programů**, které by měly za cíl **eliminovat rasistické tendence** patrné ve městě Ústí nad Labem. Dále motivační programy, sanace rodin a práce s rodinami jako celky, aby byli rodiče motivovaní a napomáhali rozvoji svých dětí.

Respondenti z klubu Nový svět pociťují **nedostatečné provázanosti služeb a absenci zařízení**, tzv. „**útulku**“, kam by mohly docházet děti, jejichž rodiče jsou závislí na alkoholu nebo drogách a chovají se agresivně. Částečně i z toho důvodu by chtěli podnikat více výjezdů, táborů mimo lokalitu, aby měly děti možnost vidět a poznat něco nového.

Co se týká oblasti užívání **drog** a jiných návykových látek v Ústí nad Labem podle pracovníka Drog out chybějí programy, které by se zaměřovaly na **matky-uživatelky** v podobě poradenství, nebo na osoby mladší 15ti let. Dále ve městě podle respondentů chybí **terénní práce pro bezdomovce**, poradna nebo služby pro **alkoholiky**.<sup>59</sup>

## 10. Kriminalita a rizikové formy chování

Situace z hlediska kriminality v ústeckých sociálně vyloučených lokalitách je poslední roky víceméně stejná. Tato slova potvrzují i statistická data. V roce 2008 se v okrese Ústí nad Labem událo celkem 5234 trestných činů, zhruba stejný počet jako v předchozím roce (o 2,6 procenta méně). Z 62 procent byly tyto činy objasněny. Celkem na území okresu došlo k 266 násilným trestným činům (z toho 73 loupežných)<sup>60</sup>, 38 mravnostním, 918 krádežím vloupáním a 1913 prostým krádežím.

Výskyt kriminality na území města ukazuje následující tabulka, ze které vyplývá, že nejvíce trestných činů se odehrává na území Ústí nad Labem – Město (kam patří mimo centra města například i předlická lokalita), naopak nejklidnější částí města jsou Neštětice. Za rok 2008 byl policisty evidován jeden čin hanobení národa, přesvědčení či rasy, ten však byl v gesci oddělení železniční policie (činy podněcování k národnostní či rasové nenávisti či podpora takových hnutí nebyly evidovány ani jednou).

**Tabulka 11: Výskyt trestných činů na území města Ústí nad Labem**

	Město	Severní Terasa	Střekov	Neštětice	Krásné Březno	Trmice
<b>Kriminalita celkem</b>	<b>1374</b>	<b>843</b>	<b>440</b>	<b>358</b>	<b>640</b>	<b>630</b>

<sup>59</sup> S alkoholiky v Ústí nad Labem pracuje podle SWOT analýzy komunitního plánování pouze MUDr. Staňková.

<sup>60</sup> V tomto směru je na tom Ústecko lépe než Mostecko či Teplicko, kdo je počet násilných trestných téměř dvojnásobný. V rámci násilných útoků k nejvíce loupežím v Ústeckém kraji došlo na Teplicku, šlo o 170 případů, následuje Mostecko se 154 a na třetím místě je Chomutovsko se 126 případy.

<b>Násilné činy celkem</b>	<b>59</b>	<b>44</b>	<b>30</b>	<b>26</b>	<b>36</b>	<b>34</b>
<b>Počet násilných trestných činů na 1000 obyvatel</b>	<b>1,679093859</b>	<b>2,0010005</b>	<b>1,20992</b>	<b>1,923930738</b>	<b>2,4</b>	<b>10,9677</b>
pod vlivem	3	3	2	1	1	1
pod vlivem alkoholu	3	3	2	1	1	1
z toho recidivisté	18	5	9	3	14	14
z toho nezletilí (1- 14)	4	4	0	1	3	2
z toho mladiství (14-17)	3	6	1	0	1	4
<b>Mravnostní činy celkem</b>	<b>9</b>	<b>2</b>	<b>8</b>	<b>4</b>	<b>7</b>	<b>3</b>
<b>Počet mravnostních trestných činů na 1000 obyv</b>	<b>0,256132961</b>	<b>0,090954568</b>	<b>0,32265</b>	<b>0,295989344</b>	<b>0,466666667</b>	<b>0,96774</b>
pod vlivem	0	0	0	1	0	0
pod vlivem alkoholu	0	0	0	1	0	0
z toho recidivisté	1	0	3	2	3	0
z toho nezletilí (1- 14)	1	1	0	0	1	0
z toho mladiství (14-17)	1	0	0	0	0	0
<b>Krádeže vloupáním celkem</b>	<b>179</b>	<b>141</b>	<b>90</b>	<b>66</b>	<b>128</b>	<b>145</b>
<b>Počet krádeží vloupáním na 1000 obyvatel</b>	<b>5,094200011</b>	<b>6,412297058</b>	<b>3,62976</b>	<b>4,883824182</b>	<b>8,533333333</b>	<b>46,7742</b>
pod vlivem	0	0	0	0	1	0
pod vlivem alkoholu	0	0	0	0	1	0
z toho recidivisté	102	71	38	23	69	61
z toho nezletilí (1- 14)	0	1	2	0	2	0
z toho mladiství (14-17)	0	1	0	2	1	5
<b>Krádeže prosté celkem</b>	<b>432</b>	<b>376</b>	<b>131</b>	<b>109</b>	<b>237</b>	<b>228</b>
<b>Počet krádeží prostých na 1000 obyvatel</b>	<b>12,29438215</b>	<b>17,09945882</b>	<b>5,28332</b>	<b>8,065709634</b>	<b>15,8</b>	<b>73,5484</b>
pod vlivem	0	0	0	1	1	0
pod vlivem alkoholu	0	0	0	1	1	0
z toho recidivisté	183	145	52	34	94	80
z toho nezletilí (1- 14)	2	0	3	2	3	0
z toho mladiství (14-17)	2	2	0	5	7	6
<b>Majetkové činy celkem</b>	<b>705</b>	<b>563</b>	<b>257</b>	<b>200</b>	<b>408</b>	<b>400</b>
<b>Majetkové trestné</b>	<b>20,06374865</b>	<b>25,60371095</b>	<b>10,365</b>	<b>14,79946722</b>	<b>27,2</b>	<b>129,032</b>

<b>činy na 1000 obyvatel</b>						
pod vlivem	1	1	0	1	2	0
pod vlivem alkoholu	1	1	0	1	2	0
z toho recidivisté	297	223	94	60	168	147
z toho nezletilí (1-14)	3	1	6	2	5	0
z toho mladiství (14-17)	2	3	0	7	9	11
<b>Úvěrový podvod</b>	<b>176</b>	<b>49</b>	<b>3</b>	<b>3</b>	<b>7</b>	<b>6</b>
<b>Úvěrové podvody na 100 obyvatel</b>	<b>5,008822358</b>	<b>2,228386921</b>	<b>0,12099</b>	<b>0,221992008</b>	<b>0,466666667</b>	<b>1,93548</b>
<b>Drogové trestné činy</b>	<b>7</b>	<b>3</b>	<b>3</b>	<b>1</b>	<b>6</b>	<b>2</b>
<b>Počet drogové trestné činnosti na 1000 obyvatel</b>	<b>0,199214526</b>	<b>0,136431852</b>	<b>0,120992</b>	<b>0,073997336</b>	<b>0,4</b>	<b>0,645161</b>

Zdroj: Preventivně informační oddělení, Krajské ředitelství policie Severočeského kraje

Co se týká trestných činů obecně, nejhůře v tomto směru vychází podle údajů policie situace v Trmicích, které nejsou přímou částí města Ústí nad Labem, ale blízce s ním sousedí. V počtu násilných trestných činů přepočítaných na 1000 obyvatel Trmice vysoce převyšují průměr a zároveň i ostatní zkoumané obce a města – na 1000 obyvatel v Trmicích připadá téměř 11 násilných trestných činů, zatímco v ostatních zkoumaných městech a obcích se průměrně jedná o dva násilné trestné činy. Podobně i počet majetkových trestných činů přepočítaný na 1000 obyvatel v Trmicích převyšuje tento počet v jiných částech města šesti až devítinásobně. Logicky je pak největší počet drogových trestných činů na území centrální částí Město.

Majetková trestná činnost je v jednotlivých městských částech s výjimkou Neštěmic, Střekova a Trmic podobná jako na Šluknově; tzn. vyšší než například v jiných větších městech (Cheb, Most) či v Broumově. Severní Terasa naopak patří k místům, v nichž byla zaznamenána nejnižší míra mravnostních trestných činů (nejméně ve Varnsdorfu) a Ústí nad Labem celkově k městům s nejnižší zaznamenanou mírou úvěrových podvodů.

Hlavními druhy trestné činnosti spojené se sociálním vyloučením jsou podle oslovených policistů **drogové trestné činy, lichva, krádeže a přepadení**. Odhadují, že z poloviny jde o organizovanou trestnou činnost a z poloviny o individuální. Nicméně často dochází k trestné činnosti, kterou policii nikdo nenahlásí, jako například podvody s domy a úvěry a lichva. V případě Předlic několik respondentů hovořilo i o skrytém domácím násilí. K závažnější kriminalitě dochází často v centru města (ublížení na zdraví, ozbrojené přepadení, přepadení herny či večerky, kam obyvatelé ze sociálně vyloučených lokalit ze trestnou činností vyjíždí.

Mimo centrum i na Klíši – jednu z nejlepších ústeckých čtvrtí). Od otevření hranic se stává, že obyvatelé ghetta **vyjíždějí páchat trestnou činnost i mimo republiku** – do sousedního Německa. Často jde o **krádež ušlechtilých kovů** (měděné okapy) nebo **export dívek na prostituci**.

Podle odhadu jednoho z policistů se trestné činnosti stabilně věnuje jen asi pět procent rodin žijících v sociálním vyloučení. Policisté podle svých slov sledují migraci těchto problémových rodin a předávají si o nich informace.

Podobně jako v jiných okresech, do nichž města a obce zahrnuté do výzkumu spadají, s výjimkou náchodského okresu, v ústeckém okrese vzrostl počet nově evidovaných spisů Probační a mediační služby, z nichž vzrůstající podíl připadá i na mladistvé pachatele trestných činů. Mezi lety 2005 až 2007 je možné na základě uvedených dat vypočítat vysoký nárůst drogové kriminality, ovšem drogová kriminalita mládeže, kterou se zabývala PMS, se držela na nízké úrovni: pouze jeden nebo žádný z mladistvých klientů PMS se dopustil, resp. nedopustil tohoto druhu trestné činnosti.

Tabulka 12: Počty nových spisů v okrese Ústí nad Labem v letech 2005 až 2008

	2005	2006	2007	2008
<b>Počet nově evidovaných spisů</b>	372	488	433	413
<b>Mládež 0-18 let</b>	37	85	80	71
<b>Drogová kriminalita</b>	3	12	20	10
<b>Drogová kriminalita mládeže</b>	1	1	1	0
<b>Extremismus</b>	1	0	2	0

Zdroj: Probační a mediační služba ČR

Město přijalo **koncepti prevence kriminality na období 2008 – 2011** (dále jen "Koncepte"), která stanovuje hlavní směry a priority Statutárního města Ústí nad Labem v oblasti prevence kriminality a současně je i metodickým východiskem pro formulování strategie prevence kriminality na místní úrovni v uvedeném období.

V podmínkách města koncepce předkládá v úvahu zejména následující projekty:

- rozšiřování a inovace městského kamerového systému (MKDS)
- rozšiřování a zkvalitňování veřejného osvětlení a přechodů pro chodce
- preventivní opatření v dopravě (v rámci spolupráce s MěP a PČR)
- projekt „Bezpečná lokalita“

- ▣ rozmíst'ování bezpečnostních stojanů na jízdní kola
- ▣ budování, provoz a údržba dětských hřišť a sportovišť.

Mimořádnou pozornost v ní má i provozování městského kamerového a dohledového systému, jehož *existence a postupné plošné rozšiřování* podle koncepce *na území města v rámci vytvořeného projektu působí preventivně a zároveň v mnoha oblastech významně snižuje celkové množství spáchaných přestupků*. Na **kamerový systém** se ohlasy však různí. Podle některých policistů má za špatných světelných podmínek, tedy v noci, zcela nedostatečnou kvalitu, nejsou vidět obličeje a u soudu je to jako důkaz většinou nepoužitelné. Nicméně počet kamer by se měl v budoucnu více než zčtyřnásobit. Současných 34 kamer by mělo doplnit dalších 89. Stávající kamery, které obsluhuje Městská policie, jsou rozmístěny především v centru Ústí, ale také v Neštémicích, Krásném Březně, Předlicích a na Střekově. Nejlépe je podle policistů pokryt Nový svět, naopak nedostatečné pokrytí mají Nové Předlice (zejména okrajové části).

Městská policie má také vlastní preventivní program na školách. Každé dítě v Ústí nad Labem zažije během povinné školní docházky minimálně dva semináře MěP – o drogách (ve spolupráci s K-centrem) a o dopravních předpisech a trestní odpovědnosti.

## Extremismus a podpora krajně pravicových stran

V souvislosti s **pravicovým extremismem** se o Ústí nad Labem nejvíce hovořilo v dubnu roku 2009, kdy se zde konal pochod k „uctění památky obětí spojeneckých náletů na Ústí nad Labem v závěru války“, který svolala buňka Sever neonacistické organizace Autonomní nacionalisté. Stejná buňka Autonomních nacionalistů uspořádala i další, byť výrazně méně medializovanou akci, 31. července. Ústečtí neonacisté spolupracují s podobně zaměřenými skupinami v sousedním Sasku. V letošním dubnu neonacisté údajně napadli nožem devatenáctiletého mladíka, který je okřikl, aby veřejně nehajlovali. Přes tyto excesy však podpora krajně pravicové Dělnické strany nebyla v Evropských **volbách** nijak výrazná. Celkem ji volilo 415 osob a získala 1,75 procenta platných hlasů, resp. 0,72 procent při krajských volbách.<sup>61</sup> O tři roky dříve, tzn. v roce 2006, tato strana nezískala žádné hlasy při volbách do poslanecké sněmovny, ani do místního zastupitelstva. Druhou nejsilnější krajně pravicovou stranou, která při volbách do Poslanecké sněmovny v roce 2006 získala 0,16 procent hlasů a při volbách do Evropského parlamentu 0,43 procent hlasů, byla Národní

---

<sup>61</sup> www.volby.cz.



strana. V roce 2008 se objevila přízeň také Sdružení pro republiku – Republikánské strany Československa v podobě 0,10 procent hlasů v krajských volbách a 0,43 procent hlasů ve volbách do Evropského parlamentu. Tímto přízeň krajně pravicovým stranám ve volbách do Evropského parlamentu v Ústí nad Labem převyšovala republikové procento, a to 2,61 procent voličů těchto stran v Ústí nad Labem oproti 1,64 procentům voličů za celou Českou republiku průměrně. Zároveň je možné na základě těchto volebních dat pozorovat nárůst počtu voličů těchto stran mezi lety 2006 a 2008: zatímco v roce 2006 tyto krajně pravicové strany volilo 0,19 procent voličů ve volbách do Poslanecké sněmovny a 0 procent při volbách do místního zastupitelstva, v roce 2008 získaly podporu 0,82 procent voličů v krajských volbách a již zmíněných 2,61 procent ve volbách do Evropského parlamentu.

## Rizikové formy chování

V Ústí nad Labem je velká **drogová scéna**, berou se všechny druhy drog; v lokalitách se vyrábějí, prodávají i aplikují. Drogy v lokalitách vyšetřuje protidrogová centrála, jsou tam varny a prodávají se všechny typy drog. Podle policistů je berou velmi mladí lidé i lidé v důchodovém věku.

Podle výpovědí některých obyvatel se drogy v Předlicích prodávají zcela veřejně a policisté vědí o minimálně dvou silných rodinách, které s drogami obchodují. Podle dalších respondentů je významným místem drogové distribuce Mírové náměstí v centru města (prostranství před obchodním domem Sever a před hernou, která se zde také nachází).

Podle výroční zprávy Národní protidrogové centrály na Ústecku bylo vyšetřováno celkem 17 trestných činů. Výroční zpráva centra pro drogy a drogové závislosti uvádí, že v Ústeckém kraji žije 4450 problémových uživatelů návykových látek, což je přibližně 5,3 na 1000 obyvatel (přibližně 7,44 uživatelů na 1000 obyvatel ve věku od 15 do 64 let).<sup>62</sup> Pokud bychom odhadovali počet problémových uživatelů pouze na základě tohoto počtu, vycházelo by, že jich v Ústí nad Labem může žít přes 500. Vzhledem k faktu, že jde o krajské město, kde jsou navíc drogy podle výpovědí řady aktérů snadno dostupné, lze se domnívat, že jejich počet je ve skutečnosti vyšší. V ústeckém veřejném diskursu se objevují i odhady hovořících o 2000 problémových uživatelích drog.<sup>63</sup>

Zajímavé informace přináší statistika vedená ústeckým K-centrem. Z ní vyplývá, že narkomani nejčastěji užívají pervitin – samotný či ve spojení s marihuanou. Zaznamenáníhodná je desetina uživatelů, která kombinuje heroin s pervitinem. Vedle toho se objevují klienti, u kterých se užívání pervitinu a heroínu kombinuje i se subutexem či kokainem. Užívání heroínu podle statistiky vedené K-centrem v roce 2008 oproti předchozímu roku mírně pokleslo. Nejčastěji přišli klienti do prvního kontaktu s drogou v období dospívání (mezi třináctým a osmnáctým rokem), více než polovina klientů dokonce ve věku do 15 let.<sup>64</sup>

**Oslovené neziskové organizace pracující s uživateli drog se shodly, že Romové tvoří zhruba třetinu jejich klientů. Romové údajně preferují spíše opiáty. „Pervitin jim nedělá**

<sup>62</sup> Problémové užívání drog se definuje jako injekční užívání drog a/nebo dlouhodobé či pravidelné užívání opiátů a/nebo drog amfetaminového typu a/nebo kokainu (v ČR na velmi nízké úrovni a prevalence problémového užívání kokainu se tedy neodhaduje). Problémové užívání drog je spojeno především s metamfetaminem (pervitin) a opiáty (heroin či zneužívání jeho substituce Subutex).

<sup>63</sup> Roček F. (2009): Marihuana na Ústecku boduje, heroin a pervitin ustupují. Ústecký deník (24. 3. 2009).

<sup>64</sup> Výroční zpráva Občanského sdružení Drug-out Klub za rok 2008.

dobře, od povahy jsou více živí, temperamentnější a ten perník je ještě víc našlápně, a pak jsou i nepříjemní. Heroin je naopak trochu zklidní, opiáty jsou hlavně jejich drogy, líbí se jim taky, že heroin má rychlý nájezd a je to hned,“ uvedl jeden ze sociálních pracovníků, který se zabývá problematikou drog a drogových závislostí.

Dalším specifikem Romů je podle oslovených sociálních pracovníků, že se často nechodí léčit, protože se bojí odloučení od rodiny. Úzká navázanost na rodinu má za následek mimo jiné i to, že si uživatelé nevymění stříkačku, když je poblíž někdo z rodiny, což je téměř vždy.

Vedle závislosti na nelegálních drogách lze v Ústí nad Labem hovořit i o dalších závislostech – **gamblingu** a **alkoholismu**. Existuje zde mnoho heren – zhruba polovina z nich je podle respondentů zaměřena na chudou, ale na automatech závislou klientelu. Ve městě se, jak ukazuje mapa výherních zařízení zpracovaná Ministerstvem financí České republiky, nachází **celkem 281 výherních přístrojů**; v rámci standardizovaných počtů se sice nejedná o vysoké číslo, město však hazard pociťuje jako výrazný problém. Ve vztahu ke své působnosti proto vydalo a v ročních intervalech aktualizuje vyhlášku (aktuálně jde o č. 5/2009), která stávající hazard prostorově omezuje; současně zde existují stavební závěra, aby v centru nevznikaly místa nová (proti těmto snahám stojí možnosti Ministerstva financí problémem je nemožnost ovlivnit), a pravidelné kontroly heren ze strany městské policie. Městská policie spolupracuje s Dětským parlamentem města Ústí nad Labem na společném projektu. Dětský parlament dodá "figuranty" (provokatéry) ve věku kolem 15-17 let, kteří jdou do herny a tam se pokusí koupit si alkohol, cigarety a zahrát si na automatu. Vzápětí na místo dorazí hlídka MěP a provede kontrolu, zda provozovatel děti vyhodil.

Dalším specifikem severních Čech je relativně vyšší počet **náctiletých matek**. V roce 2008 se narodilo celkem 76 dětí matkám mladším 19 let.<sup>65</sup> Velkou část z nich tvoří podle respondentů právě Romky. Romské rodiny tvoří také významnou část agendy oddělení sociálně-právní ochrany dítěte (**OSPOD**). Oddělení sociálně-právní ochrany dítěte (OSPOD) bylo soudem pověřeno dohlížet nad 140 rodinami, z toho 110 rodin jsou údajně romské rodiny. Příčinou je drogová závislost či gamblerství rodičů, záškoláctví dětí, nespolupráce s lékaři, utajované domácí násilí či kriminalita. Rodiny neumějí hospodařit s penězi. V roce 2008 bylo v Předlicích vykonáno údajně 12 předběžných opatření a asi pět nařízení ústavní výchovy.

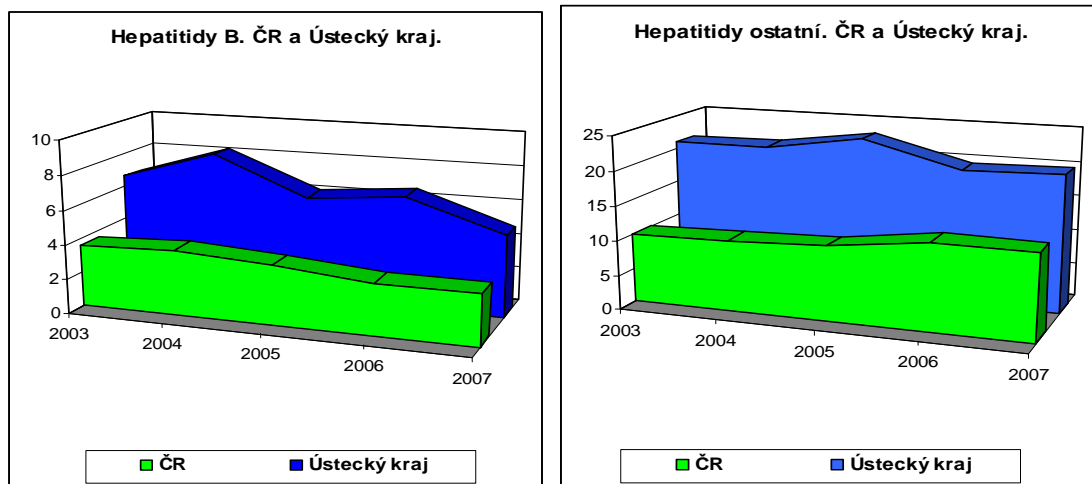
---

<sup>65</sup> ČSÚ (2009): Demografická ročenka měst (1999 až 2008)

## 11. Zdraví

Z hlediska zdravotního stavu populace vybočuje Ústecký kraj z průměru ČR v několika ohledech. U zhoubných novotvarů, které jsou jednou z nejčastějších příčinou úmrtí v ČR, je u většiny typů výskyt v Ústeckém kraji nižší, než je celorepublikový průměr. Ovšem výjimkou jsou zhoubné novotvary průdušek a plic, zde má Ústecký kraj celorepublikové prvenství.

**Graf 21: Hepatitida B a ostatní, srovnání Ústeckého kraje a ČR**



Zdroj: Zdravotnická ročenka České republiky 2007

Ústecký kraj se také dlouhodobě pohybuje na předních místech ve výskytu pohlavních chorob - v roce 2007 se podílel 18 procenty na celkovém počtu případů syfilis vykázaných v ČR, v přepočtu na 100 tisíc obyvatel byl výskyt u mužů více než dvojnásobný a u žen téměř trojnásobný. Nadprůměrný je zde také výskyt infekčních chorob, jako jsou spála či hepatitidy - hepatitida typu A je zde 3krát častější, spála a další jednotlivé typy hepatitid pak 1,5krát častější, vyšší je zde také výskyt tuberkulózy.<sup>66</sup>

Problematická je v některých částech města hygienická situace, která přispívá ke zhoršenému stavu tamních obyvatel a k šíření infekčních chorob. Velký problém představují v tomto směru **Předlice** – opakovaně zde dochází k přemnožení rusů domácích a potkanů<sup>67</sup>. Poslední epidemie vypukla v oblasti letos na podzim (2009) - v Ústí nad Labem se rozšířila žloutenka typu A. Nejvíce zasažená byla oblast Krásného Března, konkrétně dům v ulici dr. Horákové, ve kterém žije asi 200 sociálně slabých lidí<sup>68</sup>.

<sup>66</sup> Zdravotnická ročenka České republiky 2007. [http://www.uzis.cz/download.php?ctg=10&search\\_name=ro% E8enka&region=100](http://www.uzis.cz/download.php?ctg=10&search_name=ro% E8enka&region=100).

<sup>67</sup> [http://www.rozhlas.cz/sever/informacezeseveru/\\_zprava/384678](http://www.rozhlas.cz/sever/informacezeseveru/_zprava/384678), <http://www.ct24.cz/regionalni/severni-cechy/13230-premnozeni-svabi-ohrozuji-usteckou-ctvrt/>, [http://ustecky.denik.cz/zpravy\\_region/20070829\\_jv\\_predlice\\_hygiena.html](http://ustecky.denik.cz/zpravy_region/20070829_jv_predlice_hygiena.html).

<sup>68</sup> [http://ustecky.denik.cz/zpravy\\_region/20091029\\_ro\\_zloutenka\\_a\\_epidemie\\_usti.html](http://ustecky.denik.cz/zpravy_region/20091029_ro_zloutenka_a_epidemie_usti.html).

## 12. Shrnutí

Demografickou situaci Ústecka lze charakterizovat relativně mladší věkovou strukturou, vyšší nezaměstnaností, nadprůměrnou rozvodovostí, nadprůměrnou plodností a vyšším podílem dětí rozených mimo manželství. Ústecko také patří k regionům České republiky s jedním z nejvyšších počtů romských obyvatel. Podle odhadů tvoří asi desetinu z 95.000 obyvatel severočeské metropole.

Podobně jako u většiny zkoumaných měst a obcí představuje pro nejvíce občanů – více než tři čtvrtiny – naléhavý problém zejména nedostatek pracovních příležitostí, pouliční kriminalita a existence romských lokalit (nicméně nikoliv s takovou intenzitou jako pro obyvatele dalších zkoumaných lokalit). Obava z nedostatku pracovních příležitostí souvisí s vývojem v posledních měsících. Míra nezaměstnanosti v Ústí nad Labem v říjnu 2009 činila 12,43 procenta. Celkem úřad práce evidoval 387 volných pracovních míst a připadalo 18,8 uchazeče na jedno pracovní místo. Rok před tím míra nezaměstnanosti činila 8,8 procenta a na jedno pracovní místo připadalo celkem 6,2 uchazeče.

Při svém každodenním životě se respondenti v místě svého bydliště nejčastěji setkávají s následujícími negativními jevy: děti či mladí lidé potulující se po ulicích, nepořádek na ulicích, vandalismus, alkoholismus či rušení nočního klidu. Co se týče míst v Ústí nad Labem, největší obavy obyvatel vzbuzují Předlice, Krásné Březno, Trmice. Pro více než čtvrtinu je nebezpečné i sídliště Mojžíř. Nicméně pro Ústí je typické velké množství Romů a Romek bydlících mimo lokality. S tím souvisí vysoký podíl odhadovaných takzvaně slušných romských rodin. V průměru se lidé domnívají, že za slušné lze označit asi 30 procent romských rodin.

Jednotlivé ústecké sociálně vyloučené lokality se mezi sebou výrazně liší a lze hovořit o různé míře sociální odloučenosti. Extrémem jsou výrazně prostorově vyloučené a etnicky homogenní Nové Předlice. V etnicky homogenních Nových Předlicích lze hovořit o svébytném systému vazeb s vlastními pravidly, který je zvenčí jen obtížně zachytitelný. Tento stav je umocněn tím, že domy jsou takřka v monopolizovaném vlastnictví jedné skupiny romských obyvatel – takzvaných Moraváků. Tato skupina přišla do Ústí nad Labem v devadesátých letech a během několika let se stala nejvýznamnějším hráčem na poli bydlení v Předlicích. Vzhledem k uzavřenosti této lokality a faktu, že většinu domů vlastní soukromí majitelé, lze zde jen těžko budovat efektivní integrační politiku – neprůhledná vlastnická

struktura byla také důvodem, proč tato lokalita nebyla vybrána do projektu Integrovaného plánu rozvoje města.

Pro většinu respondentů bylo nejdůležitějším tématem bydlení a sami mu věnovali nejvíce prostoru. Nejčastěji se jednalo o nevyhovující bytové podmínky, špatné zacházení ze strany majitelů, vysoké nájmy. V rámci obchodu s byty jsme zaznamenali i úvěrové podvody, kdy se dům „naoko“ prodá člověku v hmotné nouzi za částku několikanásobně převyšující skutečnou hodnotu domu. Ten si poté na nemovitost vezme úvěr, jehož výše se blíží fingované kupní ceně. Získané peníze odevzdá organizátorům podvodu a potom zmizí, aniž by úvěr začal splácet.

Magistrát chce v Předlicích chce otevřít tzv. akční centrum, v němž by společně sídlily a pracovaly státní a samosprávné instituce, policie i nevládní organizace. Jde o administrativní objekt, který bude sloužit jako stálé sídlo Městské policie a organizace Člověk v tísní a jako detašovaná pracoviště Magistrátu města Ústí nad Labem (odbor sociální péče, odbor životního prostředí, stavební odbor), státní a cizinecké policie a Krajské hygienické stanice Ústeckého kraje.

Se stavbou akčního centra v Předlicích souvisí i založení tzv. Akční skupiny k řešení problémů sociálního vyloučení pod patronací primátora města Jana Kubaty v říjnu 2008. Scházejí se v ní zástupci města, policie, hygienické stanice a neziskových organizací (Člověk v tísní, o.p.s.). Tato skupina je brána většinou aktérů jako hlavní hráč integrační politiky v Ústí nad Labem, v jejím stínu zůstává aktivita lokálního partnerství Agentury pro sociální začleňování v romských lokalitách.

V ulici Matiční, která před deseti lety bylo synonymem romského ghetta, dnes žijí pouze dvě rodiny, které se v brzké době zřejmě také odstěhují. Lokalitu Nový svět, jíž je Matiční součástí, tak lze charakterizovat jako typ ustupující lokality, kdy se lidé spíše stěhují z ní do jiných částí města a noví obyvatelé výrazně nepřibývají. Obyvatelé se stěhují do Předlic a podle některých zdrojů na sídliště Mojžíř. Lokalitu Střekov, která je tvořena ubytovnou, lze charakterizovat jako určitou tranzitní lokalitu, kde příliš obyvatel dlouho nesetrvává. Přicházejí sem lidé i z jiných míst republiky než z Ústí nad Labem. Stabilnější skupina sociálně vyloučených obyvatel může vzniknout v domech okolo ubytovny, kde prudce klesla cena nájemného a majitelům se nedaří získat jiné nájemníky než sociálně vyloučené. Dalším typem přechodové lokality je i nově vznikající enkláva na sídlišti Mojžíř, kam se přistěhovali

jak bývalí obyvatelé lokality Nový svět, tak lidé i z jiných míst republiky. Neštěmické sídliště Mojžíř bylo vybráno jako zóna Integrovaného plánu rozvoje města.

Počet bytů v majetku městských částí Střekov a Neštěmice se postupně snižuje. Obě části v současné době nemají žádné sociální byty a volných bytů pouze minimum. V tomto směru určitou naději na zlepšení bytové politiky skýtá realizace Integrovaného plánu rozvoje města na sídlišti Mojžíř.

Jak již bylo uvedeno, zvyšuje se v posledních měsících množství uchazečů o práci a snižuje se počet volných pracovních míst. Přestože ústecké firmy stále nabírají na špatně placené pozice pomocných dělníků, málokdo ze sociálně vyloučených Romů se na této pozici udrží – důvodem k propuštění je zejména nedodržování pracovní kázně.

Romové dále tvoří výraznou část z těch, kteří se přijdou zaregistrovat na úřad práce hned po dokončení základního vzdělání, vznikne jim tak nárok na životní minimum. Vedle sociálních dávek tak tvoří jejich hlavní příjem příjmy z alternativní ekonomické činnosti – např. práce načerno či sběr kovu. V souvislosti s pozicí Romů ve vzdělávacím systému v Ústí nad Labem nelze předpokládat, že by dospívala generace mladých Romů ze sociálně vyloučeného prostředí, kteří dosáhnou alespoň středoškolské kvalifikace.

Motivace romských rodičů k umístování dětí do předškolních zařízení je podle školského odboru Magistrátu celkově velmi nízká: 30 romských dětí dochází do MŠ Předlice a dalších 12 dětí do přípravného ročníku ZŠ v Předlicích. Počty romských dětí v ostatních MŠ jsou zanedbatelné nebo nejsou identifikovány. V základních školách jsou romští žáci rozmístěni nerovnoměrně. Největší kumulace romských žáků je v komunitní ZŠ Předlice, která se nachází přímo v největší sociálně vyloučené lokalitě, dále pak na ZŠ Hlavní, která je v blízkosti lokality Mojžíř. Počet romských žáků na školách se zvětšuje úměrně počtu romských rodin, které se do lokalit stěhují. Na většině ostatních základních škol se počty romských žáků pohybují okolo tří až šesti ve třídě. V těchto školách hodnotí pedagogický sbor romské žáky jako neproblémové

Silně nadpoloviční procento romské populace (nejméně 80 procent) je ve všech ústeckých základních školách praktických. Jejich pracovníci hodnotí z většiny sociální zázemí svých romských i neromských žáků jako velmi slabé až tragické. Odhadujeme, že do základních škol praktických bude chodit asi jedna třetina z ústeckých romských dětí. Od září do prosince roku 2007 bylo podáno k vyjádření Koordinátora pro etnické menšiny Ústí nad Labem 78

žádostí o dotaci pro romské studenty a žáky středních škol, dotace získalo celkem 72 studentů.

Jasně je tedy vidět rozdíl mezi romským obyvatelstvem žijícím v sociálně vyloučených lokalitách a Romy v ostatních ústeckých čtvrtích. Respondenti se ve svém hodnocení sociálních služeb v Ústí nad Labem ale shodují v tom, že v současné chvíli pracuje v lokalitách málo terénních sociálních pracovníků a nejsou finance na to, aby se jejich počet zvýšil. Dalším bodem, na němž se respondenti shodli, je absence sociálně-aktivizačních programů a služeb, stejně jako motivačních kurzů pro romské obyvatele města. Pracovníci nevládních neziskových organizací také poukazovali na nutnost zaměřit se při své práci nejen na jednotlivce, ale na rodiny jako celky, ať už se primárně jedná o vzdělávání dětí, zařazení do běžné společnosti po ukončení výkonu trestu nebo jiné cíle.

Hlavními druhy trestné činnosti spojenými se sociálním vyloučením jsou drogové trestné činy, lichva, krádeže a přepadení. Nicméně často dochází k trestné činnosti, kterou policii nikdo nenahlásí, jako jsou podvody s domy a úvěry či lichva. V případě Předlic několik respondentů hovořilo i o skrytém domácím násilí. K závažnější kriminalitě dochází často v centru města či v lepších ústeckých čtvrtích, kam obyvatelé ze sociálně vyloučených lokalit za trestnou činností vyjíždí. Od otevření hranic se také stává, že obyvatelé ghetta vyjíždějí páchat trestnou činnost i mimo republiku – do sousedního Německa. Často jde o krádež ušlechtilých kovů (měděné okapy) nebo export dívek na prostituci. Podle odhadu jednoho z policistů se trestné činnosti stabilně věnuje jen asi pět procent rodin žijících v sociálním vyloučení. V rámci prevence kriminality město klade velký důraz na budování kamerového systému.

V Ústí nad Labem je rozsáhlá drogová scéna a jsou užívány všechny druhy drog. V lokalitách se vyrábějí, prodávají i aplikují. Podle našeho odhadu je v Ústí nad Labem minimálně 500 problémových uživatelů drog. Vzhledem k faktu, že jde však o krajské město, kde navíc jsou drogy podle vypovědí řady aktérů snadno dostupné, lze se domnívat, že jejich počet je ve skutečnosti vyšší. V médiích se hovoří až o 2000 uživatelích, toto číslo však zřejmě bude oproti skutečnosti nadhodnocené. Oslovené neziskové organizace pracující s uživateli drog se shodly, že Romové tvoří zhruba třetinu jejich klientů. Preferují spíše opiáty. Vedle závislosti na nelegálních látkách se zde objevují i případy gamblerství a alkoholismu.



## 13. Doporučení

### Bydlení

- ❑ Překážkou pro integrační snahy města a NNO působících v Ústí nad Labem směrem k obyvatelům sociálně vyloučených lokalit je v Předlicích monopol majitelů předlických domů – skupiny Romů, jimž se v lokálním diskursu přezdívá Moraváci. Neprůhledná vlastnická struktura byla také důvodem, proč tato lokalita nebyla vybrána do projektu Integrovaného plánu rozvoje města.
- ❑ Pro zvýšení šancí obyvatel sociálně vyloučených lokalit na zlepšení své bytové situace by bylo vhodné, aby jednotlivé městské části spravující svůj bytový fond vytvořily programy sociálního bydlení, popřípadě palety prostupného bydlení. Určitou naději na zlepšení bytové politiky ve městě skýtá realizace Integrovaného plánu rozvoje města na sídlišti Mojžíř.
- ❑ Dále by bylo třeba v rámci projektu Integrovaného plánu rozvoje města usilovat a zmírňování tenzí mezi jednotlivými skupinami obyvatel sídliště Mojžíř.
- ❑ Integrační politiky by měly rovněž zohledňovat potenciální disparitu obyvatel sídliště Mojžíř, které je začleněno do plánu rozvoje města a kde lze očekávat zlepšování bytové situace, a Předlic a anticipovat další možné migrační vlny sociálně vyloučených obyvatel směrem k sídlištěm. Tuto situaci by mohla zmírňovat práce Akční skupiny primátora zaměřená hlavně na Předlice.

### Zaměstnanost

- ❑ Sledovat strukturu nabízených rekvalifikací a návazných pracovních míst a snažit se zajistit maximální provázanost. Nicméně výrazným limitujícím faktorem je vysoká nezaměstnanost v regionu. Další možností je zajistit dlouhodobě nezaměstnaným s nízkou kvalifikací programy, které by jim umožnily doplnit si základní vzdělání či vyučení.
- ❑ Doporučujeme využívat zkušenosti společnosti Člověk v tísni v oblasti pracovního poradenství. Pracovní poradci mohou vytipovávat motivované uchazeče o zaměstnání, doprovázet je při jednání o zaměstnání, uzavírání smluv a poskytovat podporu v prvních dnech zaměstnání.

- ❑ Vytipovat vhodné subjekty, jež by se věnovaly sociálnímu podnikání, a podporovat jejich činnost.
- ❑ Zkušenosti s nově vzniklým institutem veřejné služby jsou v Ústí nad Labem nejednoznačné. Vzniklých míst je dosud velmi málo (všechny městské části nejsou pokryty rovnoměrně) a na jejich rozšíření nemají zřizovatelé dostatek finančních prostředků, přestože jejich rozšíření by zajisté bylo potřebným krokem.
- ❑ Vzhledem k velkému počtu dětí ze sociálně vyloučených rodin, jež nedokončí střední školu, doporučujeme rozvoj programů usilujících o návrat dětí ke studiu – v rámci těchto programů by se seznámili s obory, jež se mohou vyučit, vedle toho by projekt posiloval i jejich motivaci k dokončení středního vzdělání. Nutno realizovat ve spolupráci s nějakou místní střední školou.

### Vzdělávání

- ❑ Motivace romských rodičů k umístění dětí do předškolních zařízení je velmi nízká, přestože by mohlo sloužit dětem žijícím v sociálně vyloučených lokalitách k vyrovnání sociokulturního handicapu a tak jim usnadnit vstup na ZŠ. Doporučujeme proto pomocí terénních sociálních pracovníků motivovat sociálně vyloučené rodiny, aby tyto služby využívaly.<sup>69</sup>
- ❑ Platby v mateřských školách by měly být bezhotovostní a mateřské školy by měly připouštět mírnější startovací režim, kdy by si všechny zúčastněné strany zvykaly na pobyt dítěte v mateřské škole.
- ❑ Pro rodiny, jimž nevyhovuje pravidelný režim v mateřské škole, či pro děti ze sociálně vyloučeného prostředí, které nelze z kapacitních důvodů do mateřských škol umístit, se jeví jako vhodná alternativa nízkoprahové zařízení pro děti v předškolním věku, kam by mohly docházet i se svými rodiči.
- ❑ Doporučujeme také zintenzivnit spolupráci mezi základní a mateřskou školou v Předlicích, která je podle řady aktérů v současné situaci nevyhovující.
- ❑ S pomocí terénních sociálních pracovníků působit na rodiny v rámci prevence započítání školní docházky dětí ve škole mimo hlavní vzdělávací proud.

<sup>69</sup> V tomto směru považujeme za přínosné inspirovat se projektem Kukadla – Jakhora realizovaným v letech 2003 až 2005 organizací Step by Step ČR.

- ❑ Využívat zkušenosti společnosti Člověk v tísni s doučováním v rodinách. Doporučujeme navýšit počet pracovníků věnujících se doučování mimo školu a možností pro toto doučování.
- ❑ Vzhledem k postupnému přesunu romských rodin mezi městskými částmi Ústí nad Labem (např. z Nového Světa do Předlic či na Mojžíř) a předpokládanému nárůstu počtu romských žáků základních škol v těchto částech města by bylo třeba navýšit počet asistentů pedagogů, integrovat žáky do běžných tříd mezi neromské děti.
- ❑ Na základní školy praktické chodí velké množství dětí z ubytoven, které se nacházejí na území města Ústí nad Labem. Spolupráci s rodiči považují pedagogové za téměř nemožnou, častým problémem je záškoláctví, žádná domácí příprava. Doporučujeme proto podporovat projekty, které budou pracovat s takto definovanou cílovou skupinou.
- ❑ V současné nabídce mimoškolních aktivit chybějí v současnosti takové, které by vytipovávaly, připravovaly a motivovaly žáky základních škol ze sociálně vyloučeného prostředí ke studiu na střední škole – pracovní motivace formou návštěv podniků a středních škol, besedy se zástupci různých profesí a „role models“ (setkání s Romy, kteří se uplatnili na trhu práce), informační aktivity představující blíže konkrétní obor či danou školu, specifické doučování vybraných žáků s ohledem na případné přijímací zkoušky či zvládnutí učiva bezprostředně po vstupu na SŠ.
- ❑ V současné chvíli také v Ústí nad Labem chybí subjekty, které by zajišťovaly sociálně vyloučeným žákům podporu během studia na střední škole. Žáci, kteří studiem prochází, by měli mít možnost neformálního setkávání ve volnočasovém klubu, kde budou mít příležitost pro výměnu zkušeností, případně neformální besedy s úspěšnými Romy – bude zde docházet k dalšímu násobení průběžných motivačních aktivit a k přípravě na vyučování včetně doučování.
- ❑ Prostorová dostupnost by měla být využita k navázání užší spolupráce mezi základními školami a gymnáziem, aby žáci základních škol byli v užším kontaktu s možností dalšího studia na této vzdělávací instituci. Mezi studenty gymnázia lze rovněž rekrutovat dobrovolníky pro doučování sociálně vyloučených dětí.

**Služby pro osoby ohrožené sociálním vyloučením**

- ☐ Vzhledem k vysokému počtu náctiletých matek doporučujeme zaměřit se i na tuto cílovou skupinu, jež často žije v sociálním vyloučení či je sociálním vyloučením bezprostředně ohrožena.
- ☐ V Ústí nad Labem se podle místních aktérů objevuje problém s nedostatečným objemem financí na potřebné navýšení počtu terénních sociálních pracovníků, který je v současné době poddimenzovaný.
- ☐ Ve městě by bylo potřeba zavést sociálně-aktivizační programy a služby, motivační kurzy pro romské obyvatele města.

**Kriminalita a rizikové formy chování**

- ☐ Doporučujeme také zavést službu pro děti, jejichž rodiče jsou závislí na alkoholu nebo drogách a chovají se agresivně. Služby poskytované ve městě nejsou dostatečně provázané.
- ☐ V Ústí nad Labem v současnosti také chybějí programy, které by se zaměřovaly na matky-uživatelky v podobě poradenství. Dále ve městě podle respondentů chybí terénní práce pro bezdomovce, poradna nebo služby pro alkoholiky.
- ☐ V Ústí nad Labem jsou poměrně aktivní skupinky pravicových extremistů. Doporučujeme proto zaměřit se na informování o nich v rámci kampaní a zapojení problematiky pravicového extremismu do projektové výuky na školách.