

---

Zpráva o stavu romských komunit v České republice  
za rok 2007

---

*srpen 2008*

## **OBSAH**

1. ÚVOD.....	3
2. INSTITUCIONÁLNÍ A POLITICKÝ RÁMEC ROMSKÉ INTEGRACE.....	4
2.1. Financování.....	4
3. KLÍČOVÉ SOCIÁLNÍ KAPITOLY .....	9
3.1. Vzdělávání.....	9
3.1.1. Předškolní vzdělávání .....	9
3.1.2. Základní školství .....	10
3.1.3. Střední školství.....	12
3.1.4. Vyšší a vysoké školství .....	14
3.2. Rozvoj romské kultury a jazyka .....	14
3.3. Zaměstnanost .....	16
3.4. Bydlení.....	18
3.4.1. Segregace v České republice .....	18
3.4.2. Bydlení s kontraktem na doprovodný sociální program .....	19
3.4.3. Za lepší bydlení v Dobré Vodě.....	21
3.4.4. Příklad dezintegrační praxe – Vsetín .....	21
3.5. Zdravotnictví.....	23
3.5.1. Sterilizace prováděné v rozporu s právem .....	24
3.6. Sociální vyloučení.....	25
3.6.1. Dlouhodobý monitoring situace romských komunit v České republice.....	29
3.6.2. Romové v sociálních změnách .....	29
3.6.3. Diskriminace Romů v české společnosti .....	30
3.7. Bezpečnost.....	32
3.7.1. Rasová nesnášenlivost, extremismus a národní nesnášenlivost.....	34
3.7.2. Aktivity Evropského Roku Rovných příležitostí pro všechny 2007 v ČR.....	35
4. ZÁVĚRY .....	37
5. SEZNAM PODKLADŮ.....	39

## **PŘÍLOHY - SITUACE V KRAJÍCH**

- Příloha č.1 / Ústecký kraj*
- Příloha č.2 / Karlovarský kraj*
- Příloha č.3 / Liberecký kraj*
- Příloha č.4 / Středočeský kraj*
- Příloha č.5 / Plzeňský kraj*
- Příloha č.6 / Jihočeský kraj*
- Příloha č.7 / Kraj Vysočina*
- Příloha č.8 / Královehradecký kraj*
- Příloha č.9 / Pardubický kraj*
- Příloha č.12 / Olomoucký kraj*
- Příloha č.13/ Moravskoslezský kraj*
- Příloha č.14 /Praha*

## 1. ÚVOD

Kancelář Rady vlády České republiky pro záležitosti romské komunity od roku 2004 každoročně vypracovává Zprávu o stavu romských komunit v České republice. Tato praxe byla ustavena usnesením vlády ze dne 16. června 2004 č. 607, které poprvé uložilo místopředsedovi vlády pro výzkum a vývoj, lidská práva a lidské zdroje zpracovat zprávu o stavu romských komunit a do 31. prosince 2004 ji předložit vládě. Zpráva o stavu romských komunit za rok 2007 je zpracována na základě usnesení vlády České republiky ze dne 18. června 2007 č. 679, „ke Zprávě o stavu romských komunit za rok 2006 a Informaci o plnění usnesení vlády, týkajících se integrace romských komunit a aktivního postupu státní správy při uskutečňování opatření přijatých souvisejícími usneseními vlády ke dni 31. prosince 2006.“

Předkládaná zpráva je založena především na výsledcích výzkumů realizovaných v posledních několika letech různými akademickými či státními pracovišti a snaží se postihnout změny, které se týkaly příslušníků romských komunit jak v legislativní, tak institucionální rovině. Zpráva za rok 2007 se snaží o zachycení posunů v rámci popisované problematiky oproti zprávě za rok 2006 tam, kde jsou tyto posuny patrné v praxi nebo kde k nim daly podnět aktivity státních orgánů či jiných subjektů.

Důležitým přínosem pro tuto zprávu jsou také informace podané hejtmany krajů reflektující stav na komunální a místní úrovni, které doplňují akademický rámec konkrétními případy.

V celé Zprávě jsou, stejně jako ve Zprávě za rok 2006, užívány pojmy „Romové“, „příslušníci romských komunit“ a „romská populace“ v zásadě jako synonyma. V tomto volném užívání uvedených termínů Zpráva navazuje na existující vládní materiály, především na *Koncepci romské integrace (2005)*<sup>1</sup>.

---

<sup>1</sup> Koncepce romské integrace byla schválena usnesením vlády ze dne 4. května 2005 č. 532.

## 2. INSTITUCIONÁLNÍ A POLITICKÝ RÁMEC ROMSKÉ INTEGRACE

V politickém rámci romské integrace nedošlo v roce 2007 k zásadním změnám. Na integraci příslušníků romských komunit se podílejí dva poradní orgány vlády – Rada vlády ČR pro záležitosti romské komunity<sup>2</sup> a Rada vlády ČR pro národnostní menšiny<sup>3</sup>. Obě Rady jsou iniciativními a poradními orgány vlády, nemají přímé výkonné kompetence. Na ministerstvech práce a sociálních věcí, školství, mládeže a tělovýchovy a vnitra působí speciální odborné útvary, které se také věnují této tematice. Součástí institucionálního zajištění na místní úrovni jsou zaměstnanci obecních úřadů obcí s rozšířenou působností pověřeni agendou integrace příslušníků romských komunit, tzv. „romští poradci“, jakož i koordinátoři pro romské záležitosti na krajských úřadech.<sup>4</sup> V širším slova smyslu patří k institucionálnímu zajištění i další profesionálové zaměstnávaní státem či samosprávami, např. asistenti pedagoga ve školách a romští terénní pracovníci v obcích.

Česká republika formuluje cíle na zlepšení postavení Romů ve společnosti ve svých integračních koncepcích a v zásadách dlouhodobé strategie<sup>5</sup>, které vycházejí ze tří základních perspektiv přístupu k Romům: (1) z perspektivy lidsko právní, s důrazem na rovnost a ochranu před diskriminací, (2) z perspektivy národnostní, kde je důraz položen na kulturu a svobodnou vůli Romů se jako národnostní menšina vymezovat, a (3) z širší perspektivy sociokulturní, která pracuje s pojmem „romská komunita“. Zohledněn je též vývoj integrace Romů na lokální úrovni a předpokládané trendy plynoucí zejména z členství České republiky v Evropské unii a také z přistoupení České republiky k Dekádě romské inkluze 2005 – 2015.

Důležitým institucionálním prvkem integračních snah vlády ČR se stala po více než roce příprav Agentura pro sociální začleňování v romských lokalitách (dále jen Agentura). Vláda ČR se v roce 2006 ve svém programovém prohlášení zavázala zřídit instituci, v jejíž náplni bude agenda integrace sociálně vyloučených příslušníků romských komunit. Cílem agentury je především zvýšit provázanost programů sociální integrace, podpory vzdělání a zaměstnanosti na lokální úrovni a otestování integračních metod a postupů ve 12 vybraných lokalitách. Koncept Agentury byl schválen vládou ČR 23. ledna 2008. Agentura vznikla v podobě Odboru pro sociální začleňování v romských lokalitách v rámci Úřadu vlády ČR.

### **2.1. Financování**

Vláda ČR každý rok vyčleňuje finanční prostředky ze státního rozpočtu na podporu integrace příslušníků romského etnika. Některé aktivity naplňující romskou integraci jsou čerpány také z jiných dotačních titulů, které zahrnují širší cílovou slupinu (např. národnostní menšiny, osoby sociálně znevýhodněné) nebo jsou určeny svým cílem (např. posílení zaměstnanosti dlouhodobě nezaměstnaných osob, zavádění přípravných tříd pro sociálně znevýhodněné žáky) a není možné jednoznačně prokázat, kolik zdrojů je používáno pouze pro příslušníky romského etnika. Díky nedostatku statistických dat, také nelze zjistit, do jaké míry jsou prostředky efektivně vynaloženy a zda-li vedou k systémovým změnám.

<sup>2</sup> Zřízena usnesením vlády ČR ze dne 17. září 1997 č. 581, o zřízení Meziřesortní komise pro záležitosti romské komunity (původní název).

<sup>3</sup> Zřízena v souladu s § 6 odst. 3 zákona č. 273/2001 Sb., o právech příslušníků národnostních menšin.

<sup>4</sup> Funkce krajského koordinátora pro romské záležitosti byla zřízena zákonem č. 129/2000 Sb.

<sup>5</sup> Zásady dlouhodobé koncepce romské integrace do roku 2025 přijaté usnesením vlády ČR ze dne 12. dubna 2006 č. 393.

Jednotlivé resorty vidí jako hlavní překážku v zajištění efektivního monitoringu realizovaných programů fakt, že není možno přesně definovat některé pojmy, o něž se indikátory měřitelnosti opírají: např. Rom, romská rodina, romská komunita; ani není jasné v jaké míře jsou romské děti zastoupeny mezi skupinou dětí ze sociálně znevýhodňujícího prostředí, o kterou se opírají některé indikátory v oblasti vzdělání. Jako další z překážek ministerstva vidí také omezený vliv, který mají na instituce na lokální úrovni.

Z výše uvedeného vyplývá, že dokud nebude vyřešena otázka sběru etnicky segregovaných dat, není možné finanční zdroje věnované cílové skupině Romů jednoznačně specifikovat.

V roce 2007 existovalo jen několik dotačních titulů, které byly prokazatelně určeny pro Romy:

T a b u l k a č.1 Přehled dotačních titulů, které byly prokazatelně určeny pro Romy

Kapitoly státního rozpočtu	Rok 2007 (v tis. Kč)
<b>Ministerstvo školství, mládeže a tělovýchovy.</b> Program Podpory projektů integrace příslušníků romské komunity	25 000
<b>Ministerstvo kultury</b> Program Podpory projektů integrace příslušníků romské komunity	2 000
<b>Ministerstvo práce a sociálních věcí</b> Položka Předcházení sociálního vyloučení v romských komunitách a odstraňování jeho důsledků Podpora terénní práce	30 000 12 000
<b>Všeobecná pokladní správa</b> Položka Koordinátoři romských poradců na krajských úřadech Světový romský festival KHAMORO Praha	5 500 1 600
<b>Celkem</b>	<b>76 100</b>

Výše uvedené rozdělení finančních prostředků je podrobněji prezentováno v jednotlivých kapitolách zabývajících se odpovídající prioritou. Pro ilustraci však dokládáme jejich použití i v této kapitole.

#### **Ministerstvo školství, mládeže a tělovýchovy**

V roce 2007 byl *Program MŠMT na podporu integrace romské komunity* vyhlášen ve třech kolech s uzávěrkou k 30. 3. 2007 – I. kolo, 31. 8. 2007 – II. kolo, 12. 11. 2007 – III. kolo. Do výběrového řízení bylo v řádném termínu přijato celkem 207 projektů s celkovým požadavkem na dotaci v celkové výši 49 800 000,- Kč. V rámci všech kol dotačního řízení byla poskytnuta dotace na podporu realizace 96 projektů v celkové výši 13 722 000,- Kč. Částka 1 291 000,- Kč byla převedena do Programu státní podpory práce s dětmi a mládeží pro NNO a využita v rámci programu č. 2 – „Podpora práce s neorganizovanými dětmi a

mládeží“. V rámci dotačního výběrového řízení na tento program jsou předkládány projekty, jejichž uživateli jsou rovněž děti a mládež z romských komunit. Tyto programy jsou zaměřeny na volný čas dětí a mládeže a stále častěji mají integrační charakter.

Z rozboru využití dotace vyplývá, že převážná většina projektů je v rámci Programu MŠMT na podporu integrace romské komunity realizována v oblasti volného času dětí a mládeže, 30% projektů je zaměřeno do oblasti předškolní přípravy či volnočasových aktivit v předškolním věku a práce s rodinami dětí. Velmi malé procento finančních prostředků bylo využito na realizaci dalšího vzdělávání pedagogických pracovníků a vydání publikace pro práci s dětmi a mládeží. Dotace byla čerpána právníky osobami ze všech krajů. Výše poskytnuté dotace v jednotlivých krajích však nebyla ve stejné výši. Nejvíce projektů s nejvyšší dotací čerpali již tradičně realizátoři projektů v Moravskoslezském kraji.

Další součástí dotačního programu je jedna z mála dotací cíleně určená na podporu romského etnika je program „Podpora romských žáků středních škol“. Explicitní podpora je možná díky tomu, že do programu se hlásí studenti, kteří sami sebe označili za příslušníky romského etnika. V rámci tohoto programu podpořilo MŠMT v roce 2007 celkem 2 715 žádostí částkou ve výši 9 939 300 Kč.<sup>6</sup> Ministerstvo školství, mládeže a tělovýchovy vyhlašuje program od roku 2003 dvakrát ročně a prostřednictvím krajských úřadů a obcí oznamuje školám možnost a podmínky programu.

Cílem uvedeného programu je podpořit studium těch romských žáků, jejichž rodinám způsobují náklady spojené se středoškolským studiem značné finanční potíže. Dotační program má charakter nejen sociální, ale i motivační.

### **Ministerstvo kultury**

Na realizaci výběrového dotačního řízení na program „Podpora integrace příslušníků romské komunity“ obdrželo Ministerstvo kultury částku ve výši 2 000 000,- Kč a byla také v roce 2007 v této výši žadatelům o dotaci rozdělena. Počátkem února 2008 však došlo k vrácení částky ve výši 90 000,-Kč. Celkem dotaci získalo 25 projektů od 20 žadatelů, výše podpory činila 1 910 000,-Kč (stav k 18. 2. 2008).

### **Ministerstvo práce a sociálních věcí**

a) Program „*Předcházení sociálního vyloučení v romských komunitách a odstraňování jeho důsledků*“

V rámci programu byla poskytována dotace k financování výdajů spojených se zajištěním a realizací projektů, jejichž cílem byla podpora a pomoc příslušníkům romských komunit k předcházení sociálnímu vyloučení a odstraňování jeho důsledků. Jednalo se zejména o projekty a aktivity s cílem naplnit individuální potřeby klientů, které umožňují vést běžný život ve svém přirozeném prostředí, podporují klienta zapojit se do místní komunity a předcházejí tak jeho vyloučení ze společenského života. Současně byly podporovány projekty směřující k provázanosti poskytovaných služeb a na bázi spolupráce mezi

<sup>6</sup> Na administraci programu „Podpora romských žáků středních škol“ byly pro rok 2007 vyčleněny finanční prostředky ve výši 10 milionů Kč. Na období leden - červen 2007 byly rozděleny finanční prostředky ve výši 5 929 200,- Kč. Od roku 2007 MŠMT provádí vyúčtování a následné vrácení peněz také za období přidělených finančních prostředků 1. kola a vrácené - nevyužité finanční prostředky se vloží do 2. kola. V 1. kole 2007 vrátily školy 1 333 071,- Kč. Po kontrole MŠMT v Sociálně právní škole bylo vyplaceno o 144 600,- Kč méně, než se mělo původně vyplatit. Proto bylo reálně vyplaceno v roce 2007 9 939 300,- Kč.

relevantními subjekty (ve smyslu provázanosti poskytování služeb sociálně vyloučeným příslušníkům romských komunit na lokální úrovni.). V roce 2007 si o dotaci z tohoto programu požádalo 89 nestátních byla dotace přidělena 52 subjektům v celkové výši 29 989 tis. Kč. V roce 2007 proběhlo výběrové řízení v působnosti kanceláře Rady vlády ČR pro záležitosti romské komunity a vlastní poskytnutí dotací a administraci programu provádělo Ministerstvo práce a sociálních věcí.

b) Program „*Podpora terénní práce*“

Program byl vyhlášen ve dvou kolech, přičemž v I. kole bylo do programu zařazeno 43 obcí, které plánovaly zaměstnat 77 terénních pracovníků, ve II. kole bylo podpořeno 7 obcí s 12 terénními pracovníky, což představuje dohromady 50 podpořených obcí s 89 terénními pracovníky. Celkem bylo rozděleno obcím 12 000 000 Kč.

### **Všeobecná pokladní správa**

a) Program „*Koordinátoři romských poradců na krajských úřadech*“

Vláda svým usnesením č. 781 ze dne 25. července 2001 schválila návrh na zřízení funkce koordinátora romských poradců při vyšších územních samosprávných celcích. Dotace je rozpočtována od roku 2002, pro tyto účely byla vytvořena ve státním rozpočtu v kapitole VPS položka *Koordinátoři romských poradců při krajských úřadech*. Výše dotace vycházela z průměrných ročních neinvestičních výdajů na jednoho zaměstnance, stanovených v materiálu, k němuž bylo přijato usnesení vlády č. 781. Výše neinvestiční dotace na financování potřeb souvisejících s funkcí krajského koordinátora romských poradců vychází z celkových průměrných ročních neinvestičních výdajů na jednoho zaměstnance, které pro rok 2007 činí 423 tis. Kč (tj. na úvazek 1,0).

b) *Světový romský festival KHAMORO Praha*

Občanské sdružení Slovo 21, Praha bylo podpořeno dotací na základě usnesení vlády ze dne 7. dubna 2003, č. 347 o podpoře Světového romského festivalu KHAMORO Praha.

Vzhledem k faktu, že Evropská unie považuje cílovou skupinu Romů za naprosto zásadní pro oblast sociální integrace a požaduje od České republiky jednoznačná data, je nutné vymezit indikátory, které dovolí situaci v romských komunitách kvalitativně i kvantitativně monitorovat. V rámci strukturálních fondů jsou či budou proto financovány intervence zaměřené pouze na Romy.

Klíčovou rolí ve financování integračních aktivit a zajištění institucionální podpory neziskových organizací mají finanční prostředky alokované pro Českou republiku v rámci Evropského sociálního fondu (ESF). V roce 2007 vzniklo prodlení ve financování po ukončení programového období v letech 2004 – 2006 a zahájení nového období pro léta 2007 – 2013. Možnost využití těchto finančních prostředků bude nastartována během roku 2008. Přičemž nastalá diskontinuita ve financování neziskových organizací je silně existenčně narušuje a ohrožuje tak plynulé pokračování aktivit vedoucích nejen k romské integraci. Dalším zásadním bodem ve financování neziskových organizací byl v roce 2007 přechod Ministerstva práce a sociálních věcí na financování podle zákona o sociálních službách<sup>7</sup>, který

---

<sup>7</sup> Zákon č. 108/2006 Sb., o sociálních službách, ve znění pozdějších předpisů.

definuje poskytovatele sociálních služeb a zavádí registraci těchto služeb. Mnoho organizací bylo tímto krokem dočasně vyřazeno ze soutěže a bylo vystaveno nutnosti omezení služeb.

V programovacím období 2007 – 2013 bude celá oblast podpory 3.2 Operačního programu Lidské zdroje, zaměstnanost (dále jen OP LZZ) zaměřena na integraci příslušníků romských komunit. Podpora bude směřovat zejména ke vzdělávání zadavatelů, poskytovatelů, uživatelů služeb, k poskytování sociálních služeb a dalších nástrojů působících ve prospěch sociálního začleňování příslušníků sociálně vyloučených romských komunit a k podpoře procesů poskytování sociálních služeb a k rozvoji partnerství všech subjektů působících ve prospěch začleňování sociálně vyloučených romských komunit.

Z oblasti podpory 3.2 OP LZZ bude také Úřad vlády ČR čerpat finanční prostředky na individuální projekt na činnost Agentury. Cílem bude vytvoření nezbytného personálního a institucionálního zázemí pro realizaci programů a projektů, které zlepší přístup ke vzdělání, na pracovní trh a umožní přístup k lepšímu bydlení v sociálně vyloučených romských lokalitách prostřednictvím spolupráce všech aktérů zapojených do integrace romských komunit. Tyto aktivity bude Agentura realizovat ve 12 pilotních lokalitách. Vytvořené metody by měly být po skončení projektu aplikovatelné i v ostatních sociálně vyloučených lokalitách, kterých je v České republice přes tři sta a žije v nich přibližně 100 tis. Romů<sup>8</sup>.

---

<sup>8</sup> Tento údaj vyplývá z odhadů, které se promítly v informacích podaných hejtmany krajů.



## 3. KLÍČOVÉ SOCIÁLNÍ KAPITOLY

### **3.1. Vzdělávání**

V oblasti vzdělávání je viditelný jistý trend zlepšování celkové vzdělanostní úrovně Romů. Romské děti a mládež dosahují vyššího vzdělání oproti jejich rodičům a prarodičům. Zlepšení se dá pozorovat především na zvyšování počtu žáků a studentů středních a vyšších škol. Existující systematické programy cílené asistence jako například přípravné třídy, institut asistenta pedagoga a projekty podporující integraci Romů do hlavního vzdělávacího proudu, nicméně jsou limitovány definicí cílové skupiny (děti, žáci a studenti se sociálním znevýhodněním) používanou Ministerstvem školství, mládeže a tělovýchovy při cílení programů zaměřených na Romy. Tato definice vyplývající ze zákona č. 561/2004 Sb., o předškolním, základním, středním, vyšším odborném a jiném vzdělávání (školský zákon), nicméně romské děti se často potýkají se nejen sociálním vyloučením, narážejí na národnostní rozdíly a setkávají se s předsudky a stereotypy majoritní společnosti.

#### **3.1.1. Předškolní vzdělávání**

K překonání socio-kulturního handicapu potřebují romské děti přípravný program a cílenou asistenci. Systematický přístup Ministerstva školství, mládeže a tělovýchovy je řešen využíváním nástrojů z Koncepce včasné péče, kterou lze definovat jako souhrn opatření, jež mají za cíl identifikovat možná rizika v rozvoji osobnosti dětí a předcházet hrozcím negativním důsledkům socio-kulturního znevýhodnění ve vzdělanosti, morální a sociální kultuře osobnosti vymezené skupiny dětí. Cílem takto pojaté včasné péče je předcházet školní neúspěšnosti dětí a poskytnout rodině dítěte i společnosti předpoklady k sociální integraci.

Za jeden z efektivních nástrojů Koncepce včasné péče jsou pokládány přípravné třídy, které je možno zřizovat jak při školách pracujících podle Rámcového vzdělávacího programu pro základní vzdělávání, tak při školách speciálních. Statistické údaje vztahující se k počtu přípravných tříd základní školy pro školní rok 2007/2008 a počtu dětí v nich jsou uvedeny dle stavu k 30. 9. 2007. Počet přípravných tříd základní školy v tomto školním roce činil 164. Z toho 116 tříd bylo zřízeno na školách pracujících podle Rámcového vzdělávacího programu pro základní vzdělávání a naopak 48 v základních školách pro děti se speciálními vzdělávacími potřebami. V těchto přípravných třídách základní školy se vzdělávalo celkem 1 929 dětí. Počet přípravných tříd základní školy ve školním roce 2006/2007 činil 146, z toho počtu bylo 102 zřízeno na školách pracujících podle Rámcového vzdělávacího programu pro základní vzdělávání, 44 pak ve školách speciálních a vzdělávalo se v nich 1 713 dětí. Ve srovnání s minulým školním rokem tedy došlo k výraznému nárůstu počtu přípravných tříd a dětí zároveň. Fakt, že některé přípravné třídy jsou zřizovány také na speciálních a praktických školách nezaručuje jejich úspěšnost, za kterou se považuje nastoupení dítěte do první třídy hlavního vzdělávacího proudu. Z informací poskytnutých hejtmany krajů také vyplývá, že optimální formou je příprava těchto dětí na vstup do školy v mateřských školách ve smíšeném kolektivu složeném z dětí většiny i menšiny.

Projekt realizovaný ve spolupráci s MŠMT v oblasti integrace romských dětí v rámci předškolní výchovy je projekt Institutu pedagogicko psychologického poradenství Střediska integrace menšin (SIM). Tento projekt je realizován v rámci Operačního programu Rozvoj lidských zdrojů, Opatření 3.3.1 „Zkvalitňování vzdělávání ve školách a školských zařízeních a rozvoj podpůrných systémů vzdělávání“ a zaměřuje se na vytvoření podpůrného systému péče

o děti a mládež ze socio-kulturně znevýhodňujícího a kulturně odlišného prostředí, zejména pak Romů. Projekt se orientuje na možnosti jejich integrace do společnosti, na průběh jejich vzdělávání, na poskytování sociálního a pedagogicko-psychologického poradenství, na různé typy podpůrných služeb včetně včasné péče. Nezávislá evaluace výsledků pilotní fáze projektu však dosud neproběhla.

### 3.1.2. Základní školství

Ministerstvo školství, mládeže a tělovýchovy vyhlásilo v roce 2007 rozvojový program ve vzdělávání podle § 171 odst. 2 zákona č. 561/2004 Sb., o předškolním, základním, středním, vyšším odborném a jiném vzdělávání (školský zákon), na „*Financování asistentů pedagoga pro děti, žáky a studenty se sociálním znevýhodněním (dále jen asistent pedagoga) na rok 2007*“. Program byl určen těm školám, kde je již asistent pedagoga zřízen a školám, které mají zájem asistenta pedagoga nově ustanovit. Cílovou skupinou programu se stali pouze asistenti pedagoga pro děti, žáky a studenty se sociálním znevýhodněním. V roce 2007 bylo podpořeno 307 míst asistentů pedagoga ve výši 75 642 253 Kč ve školách zřizovaných obcemi, krajem či svazkem obcí a 11 míst asistentů pedagoga ve školách zřizovaných ministerstvem, registrovanými církvemi nebo náboženskými společnostmi ve výši 2 306 896 Kč. V tabulce č.1 je uveden podrobný seznam počtů podpořených asistentů pedagoga podle krajů v roce 2007.<sup>9</sup>

Tabulka č.2 Seznam podpořených asistentů pedagoga pro děti, žáky a studenty se sociálním znevýhodněním v roce 2007

Žadatel	Požadavek prac. míst AP v roce 2007	Z toho nově požadovaných prac. míst	Žádaná dotace na rok 2007	Schválený počet nových míst	Schválený počet všech pracovních míst	Schválená dotace na rok 2007	Navýšení o 3% zohledňující změnu plat. tarifů
Jihočeský	10,00	0,00	2 141 218,00	0,00	10,00	2 141 218,00	2 248 279
Jihomoravský	33,50	1,00	6 710 442,00	1,00	33,50	6 710 442,00	7 045 964
Karlovarský	14,00	0,00	2 579 497,00	0,00	14,00	2 579 497,00	2 708 472
Královhradecký	21,24	9,23	4 462 685,00	5,70	18,24	3 662 627,00	3 845 758
Liberecký	18,75	0,50	3 726 658,00	0,50	18,75	3 726 658,00	3 912 991
Moravskoslezský	66,64	2,00	14 222 974,00	2,00	66,64	14 222 974,00	14 934 123
Olomoucký	41,65	10,21	8 845 365,00	8,66	40,10	8 553 281,00	8 980 945
Pardubický	17,50	9,50	3 766 817,00	8,50	16,50	3 546 017,00	3 723 318
Píseňský	6,75	4,00	1 587 780,00	2,50	5,25	1 235 400,00	1 297 170
Praha	11,00	2,00	2 108 436,00	0,50	9,50	1 838 412,00	1 930 333
Středočeský	25,86	0,86	5 247 251,00	0,86	25,86	5 247 251,00	5 509 614
Ústecký	77,29	14,00	14 651 724,00	12,00	75,29	14 374 944,00	15 093 691
Vysočina	8,50	1,00	1 944 587,00	1,00	8,50	1 944 587,00	2 041 816
Zlínský	9,975	1,00	1 941 597,00	0,000	8,975	1 747 604,88	1 834 985
Křesťanská ZŠ Jihlava	1,000	0,00	206 556,00	0,000	1,00	206 556,00	216 884
Církevní ZŠ Přemysla Pittra	10,000	0,00	1 990 488,00	0,000	10,00	1 990 488,00	2 090 012
Diag. ústav Dobruška	5,000	5,00	1 209 180,00	0,00	0,00	0,00	0
DD se školou Sedlec - Prčice	2,000	2,00	509 328,00	2,00	2,00	509 328,00	534 794
<b>CELKEM ČR</b>	<b>380,655</b>	<b>62,30</b>	<b>77 852 583,00</b>	<b>45,22</b>	<b>364,11</b>	<b>74 237 284,88</b>	<b>77 949 149</b>

Přes pozitivní vývoj v této oblasti je třeba znovu připomenout, že termín „dítě se sociálním znevýhodněním“ se nekryje s pojmem „romské dítě“ a jasnější definice těchto pojmů je stále předmětem diskuze odborníků. Je také nutné přihlídnout k faktu, že institut asistenta pedagoga není zajištěn systematicky i přes jeho existenci ve školském zákoně.

<sup>9</sup> Informace podaná ministrem školství, mládeže a tělovýchovy pro vypracování Zprávy o stavu romských komunit za rok 2007, dopisem ze dne 11. března 2008.

Financování asistentů pedagoga je závislé na dotačním programu MŠMT a nezaručuje získání podpory a udržení asistenta pedagoga na školách. Pozitivním příkladem v oblasti motivování školských zařízení byl v minulosti například projekt Kukadla organizace Step by Step Česká republika, která spolupracovala na aktivitách vedoucích k motivování především mateřských škol k vytvoření místa pro asistenta pedagoga romského původu, který by pomohl v dalším integračním procesu dětí do MŠ po skončení projektu.

### **3.1.2.1. Rozsudek Evropského soudu pro lidská práva (dále jen ESLP) ve věci D.H. a ostatní proti České republice<sup>10</sup>**

Dne 13. listopadu 2007 byl vydán rozsudek velkého senátu ve věci stížnosti romských dětí na diskriminační zařazování do zvláštních škol (*D. H. a ostatní proti České republice*).<sup>11</sup> Stěžovatelé zejména tvrdili, že byli vystaveni diskriminaci při výkonu svého práva na vzdělání z důvodu jejich rasy a etnického původu. Na rozdíl od rozsudku vydaného „malým“ senátem složeným ze sedmi soudců, ve kterém bylo rozhodnuto poměrem šesti hlasů proti jednomu, že nedošlo k porušení článku 14 Evropské úmluvy o lidských právech a základních svobodách ve spojení s článkem 2 Protokolu č. 1, velký senát ve složení 17 soudců rozhodl v poměru třináct hlasů ku čtyřem, že v projednávaném případě u každého ze stěžovatelů k porušení článku 14 Evropské úmluvy o lidských právech ve spojení s článkem 2 Protokolu č. 1 došlo.

Ze skutkových okolností projednávaného případu vyplývá, že proces přijímání romských dětí do škol nebyl doplněn o záruky, které by zajistily, že stát při uplatnění své diskreční pravomoci v oblasti vzdělávání přihlédne ke zvláštním potřebám těchto dětí plynoucím z jejich znevýhodněného postavení. Výsledkem tohoto procesu navíc bylo, že stěžovatelé byli zařazeni do škol pro děti s mentálním postižením, jejichž učební osnovy byly nižší úrovně než na školách hlavního vzdělávacího proudu, a kde byli stěžovatelé izolováni od žáků z většinové populace. V důsledku toho se jim dostalo vzdělání, které ještě zhoršilo jejich obtíže a ohrozilo jejich následný osobní rozvoj, místo aby jim pomohlo řešit jejich skutečné problémy, začlenit se do hlavního vzdělávacího proudu a rozvinout dovednosti, jež by usnadnily jejich život mezi většinovým obyvatelstvem. Vláda sama nepřímou přiznala, že pracovní příležitosti žáků, kteří navštěvovali zvláštní školy, jsou omezenější. Za těchto okolností ESLP sice uznal úsilí, které české orgány vynaložily na zajištění vzdělání romským dětem, zároveň však není přesvědčen o tom, že by rozdíl v zacházení mezi romskými a ostatními dětmi byl objektivně a rozumně zdůvodněn a že by mezi použitými prostředky a sledovaným cílem existoval vztah přiměřenosti. V této souvislosti ESLP se zájmem poznamenal, že nová právní úprava zvláštní školy zrušila a obsahuje ustanovení o vzdělávání dětí se speciálními vzdělávacími potřebami včetně sociálně znevýhodněných dětí v rámci základních škol. Jelikož bylo prokázáno, že uplatňování příslušných právních předpisů mělo v rozhodné době nepřiměřeně škodlivý dopad na romskou komunitu, ESLP dospěl k názoru, že tomuto diskriminačnímu zacházení museli být nutně vystaveni i stěžovatelé coby příslušníci této komunity.<sup>12</sup>

<sup>10</sup> Informace za Zprávy o stavu lidských práv v České republice v roce 2007.

<sup>11</sup> Stěžovatelé namítali porušení článku 14 Úmluvy ve spojení s článkem 2 Protokolu č. 1, který zaručuje právo na vzdělání.

<sup>12</sup> Neoficiální český překlad rozsudku velkého senátu viz:

<http://portal.justice.cz/ms/ms.aspx?j=33&o=23&k=390&d=201083>. Originál v anglickém znění:

<http://cmiskp.echr.coe.int/tkp197/view.asp?item=21&portal=hbk&action=html&highlight=D.H.&sessionid=6135393&skin=hudoc-en>.

V reakci na rozsudek ESLP je Česká republika povinna vedle individuálních opatření týkajících se pouze stěžovatelů, která již byla vykonána, přijmout též obecná opatření k zajištění toho, aby k obdobným porušením Evropské úmluvy o lidských právech a základních svobod již v budoucnu nedocházelo. Na základě článku 46 Úmluvy na výkon rozsudků ESLP dohlíží Výbor ministrů Rady Evropy. MŠMT po konzultacích s vládním zmocněncem pro zastupování České republiky před ESLP připravuje tzv. „akční plán“, který bude Výboru ministrů předložen v druhé polovině roku 2008. Akční plán bude obsahovat přehled konkrétních opatření, která jsou a budou prováděna k analýze rozsahu problému, na který ESLP poukázal, a zejména k jeho nápravě, spolu s časovým rozvrhem jejich realizace. V rámci těchto opatření se některé týkají diagnostiky. Cílem všech těchto opatření je umožnit inklusivní vzdělávání.

Rozsudek velkého senátu ve věci D.H. a ostatní proti České republice přivítaly především nevládní organizace, které se otázkou (ne)rovného přístupu ke vzdělání zvláště romských dětí dlouhodobě zabývají.<sup>13</sup> V návaznosti na rozsudek Štrasburského soudu neziskové organizace tématy založily koalici pro řešení dopadů segregace romských dětí ve vzdělávání s cílem monitorovat současnou situaci a prezentovat řešení vedoucí k nápravě. Vedením koalice, která se poprvé setkala 17. listopadu 2007, se zhostila organizace Zvůle práva. Členy této neformální skupiny jsou dále například Liga lidských práv, Dženo, Step by Step, Romodrom, Athinganoi, Člověk v tísni a Forint. Setkání se také zúčastnili zástupci Evropského centra pro práva Romů. Další setkání koalice se uskutečnilo v lednu 2008, kde se zástupci neziskových organizací shodli na strategii koalice. V rámci strategie s cílem navázání užší spolupráce s Ministerstvem školství, mládeže a tělovýchovy, se uskutečnila 19. května 2008 schůzka s ministrem školství mládeže a tělovýchovy Ondřejem Liškou.

### **3.1.2.2. Analýza postojů a vzdělávacích potřeb romských dětí a mládeže**

Společnost GAC spol. s r.o. během roku 2007 vypracovala analýzu, která se týkala problematiky romské integrace.<sup>14</sup> „Analýza postojů a vzdělávacích potřeb romských dětí a mládeže“ se soustředila, na základě zakázky Nadace rozvoje občanské společnosti, na analýzu vzdělávacích potřeb romských dětí. Tento projekt měl za cíl identifikaci hlavních potřeb romských dětí a mládeže v oblasti vzdělávání, následně pak formulaci konkrétních doporučení za účelem zpřesnění zadání grantového schématu Transition Facility 2006 zaměřeného na tuto oblast. Autoři analýzy zmiňují problém faktické neexistence jakýchkoli dat o školní úspěšnosti romských žáků.

### **3.1.3. Střední školství**

Jedním z mála programů cíleně určených na podporu romského etnika je program „Podpora romských žáků středních škol“. Explicitní podpora je možná díky tomu, že do programu se hlásí studenti, kteří sami sebe označili za příslušníky romského etnika. V rámci tohoto programu podpořilo MŠMT v roce 2007 celkem 2 715 žádostí částkou ve výši 9 939 300 Kč.<sup>15</sup> Ministerstvo školství, mládeže a tělovýchovy vyhláší program dvakrát ročně a toto

<sup>13</sup> Např. Liga lidských práv a IQ Roma servis. Liga lidských práv popsala současný stav základního vzdělávání romských dětí ve svém systémovém doporučení, viz zde: [http://www.llp.cz/files/file/segregovane\\_skolstvi.pdf](http://www.llp.cz/files/file/segregovane_skolstvi.pdf).

<sup>14</sup> Gabal Analysis & Consulting (2008): *Analýza postojů a vzdělávacích potřeb romských dětí a mládeže*. Praha.

<sup>15</sup> Na administraci programu „Podpora romských žáků středních škol“ byly pro rok 2007 vyčleněny finanční prostředky ve výši 10 milionů Kč. Na období leden - červen 2007 byly rozděleny finanční prostředky ve výši 5 929 200,- Kč. Od roku 2007 MŠMT provádí vyúčtování a následné vrácení peněz také za období

vyhlášení zveřejňuje na svých webových stránkách, stejně tak jako následně výsledky výběrového řízení. (Administrátor programu poskytuje podrobnější informace, ať už telefonicky nebo prostřednictvím elektronické pošty.)

Cílem uvedeného programu je podpořit studium těch romských žáků, jejichž rodinám způsobují náklady spojené se středoškolským studiem značné finanční potíže. Dotační program má charakter nejen sociální, ale i motivační. Finanční prostředky tohoto programu jsou určeny na podporu vzdělávání romských žáků a studentů, kteří jsou občany ČR. Tyto finanční prostředky jsou jim poskytovány prostřednictvím právnických osob zapsaných ve školském rejstříku, které poskytují: střední vzdělání, střední vzdělání s výučním listem, střední vzdělání s maturitní zkouškou, vyšší odborné vzdělání a vyšší odborné vzdělání v konzervatoř. Podle údajů poskytnutých hejtmany krajů je administrace tohoto programu složitá a pomalá<sup>16</sup>.

Tabulka č.3 uvádí přehled poskytnutých finančních prostředků v rámci programu *Podpora romských žáků středních škol* během let 2000 – 2007.

**T a b u l k a č.3** Přehled dosud poskytnutých finančních prostředků v rámci programu *Podpora romských žáků středních škol* v letech 2000-2007

<b>kolo-rok</b>	<b>Počet žádostí – žáků</b>	<b>Částky v Kč</b>
I/2000	333	2 344 000
II/2000	561	510 000
I/2001	511	3 437 000
II/2001	1 021	3 400 000
I/2002	941	3 488 000
II/2002	1 409	4 992 948
I/2003	1 136	5 230 599
II/2003	1 441	4 742 833
I/2004	1 069	5 015 063
II/2004 řádný termín	894	4 054 700
III/2004 dodatečný termín	350	922 200
I/2005	1 292	5 986 000
II/2005	1 391	5 503 600
I/2006	1 315	6 713 500
II/2006	1 922	7 157 000
I./2007	1190	5 929 200
II/ 2007	1525	5 487 800
<b>CELKEM</b>	<b>15 586</b>	<b>74 914 443</b>

Zdroj: MŠMT

přidělených finančních prostředků 1. kola a vrácené - nevyužité finanční prostředky se vloží do 2. kola. V 1. kole 2007 vrátily školy 1 333 071,- Kč. Po kontrole MSMT v Sociálně právní škole bylo vyplaceno o 144 600,- Kč méně, než se mělo původně vyplatit. Proto bylo reálně vyplaceno v roce 2007 9 939 300,- Kč.

<sup>16</sup> Vyplývá například z informace poskytnuté vedoucím odboru sociálních věcí Ústeckého kraje, dopisem ze dne 25.2.2008. Podle informací MŠMT byla nicméně administrace programu v 2008 zjednodušena, žadatelé vkládají své žádosti přímo do webové aplikace. Administrace byla zjednodušena na maximální možnou míru a další již není možná při zachování platných právních předpisů.

### **3.1.4. Vyšší a vysoké školství**

Podpora romských vysokoškolských studentů je řešena prostřednictvím Rozvojových programů veřejných vysokých škol, resp. programu na podporu zdravotně handicapovaných studentů a uchazečů ze znevýhodněných sociálních skupin. Výraznou motivační podporou je především Romské pamětní vysokoškolské stipendium udělované Romským vzdělávacím fondem.

Z důvodu neexistence relevantních dat si lze částečnou představu o počtu romských studentů na vysokých školách v roce 2007 vytvořit na základě údajů o.s. Athinganoi, které se stalo kontaktním místem pro studenty žádající o Romské pamětní vysokoškolské stipendium. Sdružení má v databázi asi 50 romských studentů na českých vysokých školách. Jedná se např. o studenty Univerzity Karlovy v Praze (FFUK, LFUK, PedF UK), Masarykovy univerzity v Brně, ÚJEP Ústí nad Labem, Univerzity Hradec Králové, Ostravské univerzity (Ekonomie a právo v podnikání), Vysoké škola politických a společenských věd v Kolíně, Anglo-Americké vysoké školy. Skutečný počet romských studentů je pravděpodobně vyšší, dle odhadu o.s. Athinganoi se jedná o stovky studentů.

### **3.1.5. Dotační program MŠMT na podporu integrace romské komunity**

Ministerstvo školství, mládeže a tělovýchovy každoročně podporuje integraci romské komunity v rámci oblasti školství prostřednictvím svého „*Programu MŠMT na podporu integrace romské komunity*“. V roce 2007 byl vyhlášen Program MŠMT na podporu integrace romské komunity ve třech kolech s uzávěrkou k 30. 3. 2007, k 31. 8. 2007 a k 12. 11. 2007. V rámci všech kol dotačního řízení byla poskytnuta dotace na semináře, besedy, vzdělávací programy a další vzdělávací akce. Bylo podpořeno celkem 95 projektů ve výši 13 722 000,- Kč

## **3.2. Rozvoj romské kultury a jazyka**

Rozvoj a prezentace romské kultury vychází z přístupu vlády ČR k národnostním menšinám, který se zaměřuje na podporu uchování, rozvoje a prezentace kultur národnostních menšin, rozšiřování a přijímání informací v jazycích národnostních menšin (mj. vydávání národnostního tisku), vzdělávání v jazycích národnostních menšin, multikulturní výchovy a podpory integrace romských komunity. V rámci integračních snah směrem k Romům je důležité zaměření na porozumění a toleranci ve společnosti prostřednictvím poznávání historie a tradic romské kultury a zlepšování komunikace mezi příslušníky romských komunit a majoritní společností. Rok 2007 se stal důležitým mezníkem vedoucím k vymezení prostoru a uznání pro romské umělce z celého světa otevřením samostatného Romského pavilonu „Ztracený ráj“ na nejprestižnější přehlídce světového umění na benátském Bienále 2007. Během slavnostního otevření výstavy ministryně pro lidská práva a menšiny MUDr. Džamila Stehlíková prezentovala úspěchy Muzea romské kultury v Brně. Dopad této zásadní události je vnímán především na úrovni Evropské unie, ale také na území národních států.

Romská kultura se neustále rozvíjí a s dalšími kulturami národnostních menšin spoluvytváří multikulturní prostředí v české společnosti. Romové mají přístup do veřejnoprávních médií: pravidelné páteční romské vysílání rozhlasu „*O Roma vakeren - Romové hovoří v Českém rozhlasu*“. Romská redakce tohoto pořadu kromě toho připravuje také patnáctiminutové publicistické relace, které se vysílají na frekvencích regionálních studií.

Česká televize se i v roce 2007 omezila pouze na příležitostné vysílání pořadů o Romech a pro Romy související s významnějšími událostmi jako byla například prezentace Světového romského festivalu Khamoro. V České televizi pracuje pět Romů, dva Romy mohou občané vidět na televizních obrazovkách. Vysílá také internetové rádio Rota International provozované občanským sdružením Dženo.

Romský tisk v roce 2007 reprezentovaly dvakrát měsíčně vydávané noviny „Romano hangos“ a měsíčníky „Romano vodi“ (Romská duše) a „Kereka“ (Kruh) - barevný časopis nejen pro romské děti. Pro odborníky (lingvisty, historiky, etnografy, antropology atd.) byl určen dvakrát ročně vydávaný sborník Romano džaniben<sup>17</sup>. V roce 2007 byla také vydána informační publikace ve formě časopisu „Jekhetane, společně“ do Dekády romské inkluze 2005 – 2015. Velkým dílem se na prezentaci romské kultury a poskytování aktuálních informací týkající se Romů u nás i v zahraničí podílejí informační webové servery [www.romea.cz](http://www.romea.cz), [www.dzeno.cz](http://www.dzeno.cz) a [www.romove.cz](http://www.romove.cz).

Většina romských neziskových organizací každoročně věnuje pozornost romským multietnickým akcím s cílem podporovat kulturní dialog a vzájemné znalosti odlišných kultur. Romská hudba se objevuje i na rozličných festivalech etnické hudby. Za zmínku stojí také některé romské festivaly realizované v roce 2007, jsou to například: Romská píseň, jehož již 13. ročník se konal pod záštitou ministra kultury v areálu Valašského muzea v přírodě v Rožnově pod Radhoštěm a Světový romský festival Khamoro. Propagace romské kultury byla obsahem i dalších projektů, které se setkaly s ohlasem veřejnosti: např. 8. Karvinský romský festival 2007; Mezinárodní romský festival Gypsy Celebration 2007, realizovaný na hradě Svojanov; 4. Různobarevný hudební festival v Trmicích či VII. Romský hudební festival v Lysé nad Labem.

Vzdělávacím aktivitám zaměřeným především na rozvoj romského jazyka se věnuje seminář romistiky Ústavu jižní a centrální Asie, který funguje na půdě Filosofické Fakulty Univerzity Karlovy v Praze jako vzdělávací a vědecké pracoviště od roku 1991 (nejprve jen jako studijní obor, od roku 2000 jako oddělení v rámci ústavu s relativní samostatností). Rozsah zájmů semináře romistiky je velmi široký: snaží se osvětlovat antropologické, historické, politické, náboženské, folkloristické, literární i jiné prvky romské kultury a vzájemně znalosti z těchto jednotlivých oborů propojit. Základním východiskem práce všech pracovníků i studentů semináře je lingvistika a aktivní znalost romštiny.

Muzeum romské kultury v Brně<sup>18</sup> (MRK) je jedna z nevýznamnějších institucí budující sbírkové fondy, dokumentující kulturu a dějiny Romů. MRK spravuje fondy tradičních řemesel a profesí, typů obydlí, vybavení interiéru, oděvu a šperku, výtvarného umění, písemného materiálu, plakátů a pozvánek, audio, foto a videodokumentace, knihovny, ohlasů kultury Romů v kultuře majoritní a sebedokumentace muzea. Fondy jsou rozšiřovány zejména během terénního sběru a dokumentace a doprovázeny výstavami a kulturními akcemi. Muzeum v roce 2007 připravilo například výstavu „Řemesla našich předků / Sikhřard'i But'i – Somnakuni But'i“, která představila netradiční formou tradiční romská řemesla a výstavu „Čalo Vod'i / Sytá duše“, pojednávající o romské literatuře a ústní lidové slovesnosti. Dne 19. srpna 2007 pořádalo Muzeum romské kultury pietní shromáždění k uctění památky obětí holocaustu v místě bývalého protektorátního tzv. cikánského tábora v Hodoníně u Kunštátu. Akce se koná každoročně v srpnu jako připomínka 21. srpna 1943, kdy byl z tábora vypraven druhý hromadný transport se zbylými vězni do koncentračního tábora

<sup>17</sup> Tisk podpořený Ministerstvem kultury rámci dotačního řízení rozšiřování a přijímání informací v jazycích národnostních menšin. V roce 2007 byli 4 romské projekty ve výši 4 765 000 Kč.

<sup>18</sup> Založeno v roce 1991, od 1. ledna 2005 je státní příspěvková organizace zřízená Ministerstvem kultury.

Osvětim II–Březinka, kde většina z nich později zahynula. Muzeum se také zapojilo s komponovaným programem do brněnské Muzejní noci.

Samostatným prvkem zachování romské kultury a historického odkazu Romů je otázka holocaustu Romů. Odborné semináře a vzdělávací aktivity v této oblasti zajišťuje Památník Terezín<sup>19</sup> ve spolupráci s Muzeem romské kultury. MŠMT udělilo akreditaci Památníku Terezín a Vzdělávacímu a kulturnímu centru Židovského muzea v Praze, které jsou jedinečnými vzdělávacími institucemi s výhradním oprávněním organizovat semináře pro učitele základních a středních škol k tematice holocaustu a antisemitismu. Semináře se konají od roku 2001, speciální seminář pro učitele základních a středních škol "Jak vyučovat o holocaustu" financuje MŠMT a finančně se spolupodílí i na mezinárodních konferencích. K datu 31. prosince 2007 se účastnilo seminářů cca 2200 učitelů, kteří jsou po absolvování semináře jsou vyškolenými metodiky pro výuku o holocaustu v základních a středních školách v ČR. Jedná se o třídní seminář, jehož třetí den je věnován romské problematice v ČR - od zvyků a tradic po jejich pronásledování a genocidu za 2. světové války.

Muzeum romské kultury také aktivně přispívá organizováním samostatných aktivit jako je například výše zmíněný pietní akt nebo pietní akt k výročí prvního transportu Romů z Brna do koncentračního tábora Auschwitz-Birkenau, který proběhl 7. března 2007. Dne 13. května 2007 byl Výborem pro odškodnění obětí holocaustu organizován v Letech u Písku pietní akt. Otázka památníků Letů u Písku a odstranění vepřína také během roku 2007 doznalo určitého posunu a díky založení pracovní skupiny pro otázky romského holocaustu při Radě vlády ČR pro záležitosti romské komunity se začalo jednat na vládní i místní úrovni o důstojném řešení.

### **3.3. Zaměstnanost**

Správa služeb zaměstnanosti (dále jen SSZ) MPSV každoročně stanovuje úřadům práce zaměření a cíle realizace aktivní politiky zaměstnanosti (dále jen APZ) na daný rok. V roce 2007 jim byly uloženy konkrétní kvóty pro prioritně vybrané skupiny nezaměstnaných, které se mají zařadit do nástrojů a opatření APZ, dále byly stanoveny kvóty finančních prostředků vynaložených na stanovené nástroje APZ. Např. bylo stanoveno zařadit do nástrojů a opatření minimálně 30% osob, které patří do skupiny dlouhodobě nezaměstnaných (tj. vedených v evidenci min. 6 měsíců). Nelze ale konkrétně uvést, kolik ze zařazených uchazečů bylo Romů, resp. příslušníků romských komunit, neboť v souladu se zákonem na ochranu osobních údajů a zákonem o zaměstnanosti úřady práce nevedou v evidenci uchazeče o zaměstnání na základě barvy pleti či příslušnosti k národnostní či etnické menšině. Bohužel, je to problém, který brání zjištění skutečného stavu počtu nezaměstnaných Romů v ČR.<sup>20</sup>

Úspěšnými se ukázaly být projekty realizované neziskovými organizacemi ve spolupráci s Úřady práce, které vytvářejí komunikační a motivační most mezi příslušníky romských komunit a těchto institucí.

<sup>19</sup> Příspěvková organizace zřizovaná Ministerstvem kultury.

<sup>20</sup> Informace podaná ministrem práce a sociálních věcí pro vypracování Zprávy o stavu romských komunit za rok 2007, dopisem ze dne 12. února 2008



Kancelář Rady vlády ČR pro záležitosti romské komunity navázala spolupráci se Světovou bankou při přípravě analýzy příčin nezaměstnanosti Romů v České republice a strategie podpory jejich zaměstnanosti s názvem „Strategie podpory zaměstnanosti Romů v České republice“. Ve dnech 3. – 11. října a 12. – 16. listopadu 2007 se uskutečnila dvě místní šetření expertů Světové banky a zástupců Kanceláře na relevantních institucích (MPSV, MŠMT, úřady práce, nestátní neziskové organizace) a v několika sociálně vyloučených lokalitách. Na základě výstupů z těchto šetření byl pak určen rozsah a obsah navrhované zprávy. Analýza je realizovaná v rámci technické asistence Světové banky vládě ČR v termínu od listopadu 2007 do září 2008. Analýza se bude opírat o terénní výzkum, který bude shromažďovat data z následujících oblastí: (i) efektivita úřadů práce a jejich schopnost řešit problematiku dlouhodobě nezaměstnaných a sociálně izolovaných osob, zejména Romů; (ii) překážky na straně pracovní poptávky (nezaměstnaní, respektive potenciální zaměstnanci) a (iii) překážky na straně pracovní nabídky (zaměstnavatelé). Analýzu bude zpracovávat tým expertů Světové banky a někteří odborníci z ČR. Správa služeb zaměstnanosti MPSV se intenzivně podílí na realizaci analýzy a její výstupy bude dále využívat. Po pracovní linii byla také dohodnuta spolupráce s Odborem sociální politiky.

Během roku 2006 vznikla v Sociologickém ústavu AV ČR na základě projektu podpořeného Ministerstvem pro místní rozvoj v rámci programu WA – Výzkum pro potřeby státní správy (WA-027-05-Z02) „*Analýza opatření bytové politiky směřujících k podpoře flexibility práce v ČR*“. Mnoho závěrů, se kterými přichází tato studie, lze v určité ideální situaci propojit s tématem sociálně vyloučených příslušníků romských komunit. Za nejvýznamnější příčinu neochoty stěhovat se za prací v případě nezaměstnanosti byla dotazovanými uváděna silná vazba na obec, kraj a bydlení, kde respondent žije a kde se cítí doma; druhým nejdůležitějším důvodem byl pak faktor nízké dostupnosti bydlení a nízkých nabízených mezd v místě nového zaměstnání.<sup>21</sup>

Zajímavé pro téma integrace sociálně vyloučených příslušníků romských komunit jsou především závěry z kvalitativních výzkumů, které proběhly mezi nezaměstnanými lidmi v Opavě a mezi lidmi, kteří se odstěhovali za prací do Prahy. Díky nim došlo k potvrzení skutečnosti, že životní styl a psychologická dispozice člověka hrají, vedle již dokázaných faktorů jako věk, právní důvod užívání bydlení, vzdělání či fáze životního cyklu, při zamýšlené ochotě stěhovat se za pracovními příležitostmi velký význam. Vedle toho má zřejmě podstatný vliv i možnost uplatnění člověka na černém pracovním trhu a past chudoby<sup>22</sup>, do které mnoho nezaměstnaných Romů uzavírají předsudky majoritní společnosti, nedostatečné vzdělání a nízká kvalifikace. Častý je také špatný zdravotní stav a z něho vyplývající změněná pracovní schopnost. Někteří příslušníci romských komunit mají špatnou pracovní morálku a zaměstnavatel, který s nimi má tuto zkušenost, následně nechce zaměstnávat ani jiné romské pracovníky. Vzhledem k ekonomické nevýhodnosti práce za plat nižší nebo jen málo převyšující sociální dávky příslušníci romských komunit odmítají přijmout takováto zaměstnání.<sup>23</sup> V obcích, kde se realizuje tzv. komunitní plánování, byla zdůrazňována potřeba řešit dlouhodobou nezaměstnanost systematickým přístupem.<sup>24</sup>

<sup>21</sup> *Analýza opatření bytové politiky směřujících k podpoře flexibility práce v ČR*. Sociologický ústav AV ČR. Praha, 2006. Str. 70 - 71

<sup>22</sup> *Ibid.* Str. 70

<sup>23</sup> Informace poskytnuté radní Libereckého kraje pověřenou vedením resortu sociálních věcí, bezpečnosti a problematiky menšin, dopisem ze dne 29.2. 2008.

<sup>24</sup> Informace poskytnuté náměstkyní hejtmana Olomouckého kraje, dopisem ze dne 28.2. 2008.

Nezaměstnanost je většinou propojena s existencí tzv. dluhové pasti, existence enormních dluhů brání dlužníkům uzavřít legální pracovní poměr, kdy by byl jejich příjem vystaven zásahu exekučního orgánu. Z informací poskytnutých hejtmany krajů vyplývá, že počet takto „uvězněných“ je v rámci ČR podstatný, navíc s viditelnou růstovou tendencí. Vysoká míra zadluženosti se ještě více prohlubuje díky využívání spotřebitelských úvěrů, půjček a využívání legální lichvy.<sup>25</sup> Lichva (úžernictví) je rozšířená přímo v romských komunitách, jsou na ni odkázáni ti nejhudší, kteří by neuspěli s žádostí o půjčku v bance a musí řešit těžkou životní situaci (pohřeb, svatba, po tlakem těhotenství, léky pro nemocné dítě apod.). Obětím této pasti nezbývá nic jiného, než pobírat dávky a žít se příležitostně prací na černém trhu.

### **3.4. Bydlení**

Po zveřejnění Analýzy sociálně vyloučených komunit v roce 2006, se obecným cílem v oblasti bydlení stala snaha zabránit vzniku nových segregovaných lokalit, zlepšit situaci v již existujících segregovaných romských lokalitách (ghettech) a zlepšit přístup k bydlení pro sociálně slabé Romy. Ministerstvo pro místní rozvoj na základě úkolu obsaženém v realizačním plánu Koncepce romské integrace pracuje na zpřesnění definice sociálního bydlení. Úkol je konkrétně plněn prostřednictvím Programového cíle vlády 07.29. „Zpřesnit definici a vymezení podpor v oblasti sociálního bydlení a rozšíření finanční podpory obcí v oblasti bydlení s důrazem na odpovědnost obcí“. V září 2007 byla ustavena pracovní skupina složená ze zástupců všech spolupracujících resortů a dalších přizvaných účastníků. Členy pracovní skupiny k sociálnímu bydlení byli zástupci MPSV, MV a MF, dále byli přizváni zástupci Kanceláře veřejného ochránce práv, Úřadu pro ochranu hospodářské soutěže a Kanceláře Rady vlády pro záležitosti romské komunity. V návaznosti na programový cíl vlády je v legislativním plánu prací stanoven úkol: příprava zákona o sociálním bydlení.<sup>26</sup> Nicméně v dubnu 2008 rozhodla Porada ministra o změně formy plnění tohoto úkolu. Nebude připravován zákon o sociálním bydlení, ale prostřednictvím podzákonných předpisů bude navržena investiční podpora výstavby sociálních bytů a nově zavedena provozní podpora pro pronajímatele sociálních bytů.

#### **3.4.1. Segregace v České republice**

Segregace romské populace v etnicko – sociálních ghettech větších měst je problémem, který pojmenovává nejen Gabalova analýza a zprávy NNO angažujících se v otázce rasové diskriminace a lidských práv, ale i problémem, který stejně tak palčivě trápí dotčená města a jejich samosprávy. Existence těchto ghatt má negativní důsledky jak pro samotné obyvatele ghetta (vyšší míra izolace a sociálního vyloučení, navození pocitů bezvýchodnosti a z toho plynoucí nihilismus, kriminalita, projevy agese a následné stupňování nedůvěry až nepřátelství majority vůči skupině) tak i pro ostatní občany bydlící, pracující či jen nárazově se nacházející v lokalitě a jejím sousedství (ohrožení kriminalitou, obtěžování hlukem a zápachem, hygienická a zdravotní rizika, pokles atraktivity místa a cen nemovitostí v okolí). Existence ghatt se tak nutně stává jednou ze základních překážek porozumění mezi Romy a majoritou a současně v případech dlouhodobého neřešení problému i

<sup>25</sup> Kapitola je zpracována na základě informace poskytnuté hejtmánem Moravskoslezského kraje, dopisem ze dne 27.2. 2008

<sup>26</sup> Informace podaná 1. náměstkem ministra pro místní rozvoj pro vypracování Zprávy o stavu romských komunit za rok 2007, dopisem ze dne 11. března 2008.

jakýmsi zdrojem nákazy na těle daného města i městského obvodu, plodícím stále nové a nové projevy nemoci (devastace bytového fondu, hygienická a bezpečnostní situace v lokalitě a jejím okolí, vyliďňování sousedních částí a následné rozšiřování y ghetta apod.)<sup>27</sup>

Katedra sociální geografie a regionálního rozvoje Přírodovědecké fakulty UK vydala v roce 2007 výsledky svého výzkumu segregace v České republice.<sup>28</sup> Výstupem výzkumníků z Přf UK bylo důležité konstatování. Tvrdí, že významným mechanismem k vytvoření daných segregančních koncentrací je bytová politika města s cílem nastěhovat dané skupiny do daného místa (zmíněny jsou Most, Ostrava, České Budějovice). Dále dodávají, že tato politika byla často prováděna stěhováním daných skupin do daných lokalit i proto, že byly vytlačeny z „nejednou lukrativních a drahých zón“ vnitřního města nebo naopak využily možnosti koupit levně byt v okrajové komunitě. Státní správa a samospráva na různých úrovních se problémům spjatých s životem v segregovaných/separovaných lokalitách příliš nevěnuje, případně neví jak se jim věnovat. Mimo jiné také proto, že se překotnou privatizací již zbavily jedné z potenciálně účinných možností, jak dané problémy řešit. Důvodem nezájmu je patrně i to, že problémy zatím nedosáhly výraznějších rozměrů, resp. neeskalují v neudržitelné sociální konflikty.<sup>29</sup>

Na základě informací poskytnutých hejtmany, můžeme o oblasti bydlení sociálně vyloučených příslušníků tvrdit následující: dochází s cílenému vytěšňování romských nájemníků, v rámci kterého pronajímatelé (a to jak soukromí vlastníci tak některé obce) používají takové praktiky, které jsou ve vztahu k platným zákonům pochybné. Často dochází k odkoupení práva na užívání bytu od nájemníků, kteří jsou ve finanční tísní a jsou přesvědčeni, že od úřadů po čase dostanou jiný byt, dochází také k fiktivním výměnám bytů za účasti realitních kancelářů, kdy je výměna bytu provedena jen papírově za fakticky neexistující byt a finanční poplatek. Další podobnou praktikou je výměna bytu za rodinný domek do osobního vlastnictví, který je ovšem v dezolátním stavu a vyžaduje rekonstrukci, na niž se nově nabyvšímu nedostává. Často dochází k fyzickému nátlaku, který vůči nájemníkům iniciuje majitel nemovitosti. Romské rodiny přicházejí o ubytování také díky neexistenci nájemních smluv, kdy často obsadily volný dům, kde byly úřady ponechány bez toho, aby si vyřídily právní náležitosti, či přenecháním celého bytu do podnájmu dalším osobám bez písemného souhlasu pronajímatele bytu. Nástroje jako je například institut zvláštního příjemce, splátkový kalendář nebo odpracování dluhů nejsou častými řešení uhrazení dluhů.

Výše popsaný negativní jev je evidentní i v případě panelového sídliště Janov u Litvínova, ve kterém žije přibližně 4 500 Romů. Ve srovnání se známější lokalitou Ústeckého kraje Chánov u Mostu, v Janově žije o 2 500 Romů více. Panelové domy jsou vlastněny bytovým družstvem, které spolupracuje s Pražskými realitními kancelářemi a s byty spekuluje. Vzhledem ke zvyšujícímu počtu obyvatel romského původu, obyvatelé majority opouští toto sídliště. To se stává místem zničených bytů, nepořádku, místem se zvyšující se kriminalitou a patologickými jevy.<sup>30</sup>

### **3.4.2. Bydlení s kontraktem na doprovodný sociální program<sup>31</sup>**

<sup>27</sup> Informace vychází z dokumentů o dostupném bydlení z ÚMOB Ostrava Vítkovice, místostarosta Mgr. Kutěj, nebo u CENTROM o. s. ([www.centrom.cz](http://www.centrom.cz)).

<sup>28</sup> Katedra sociální geografie a regionálního rozvoje. Přf UK. *Segregace v České republice: stav, vývoj, příčiny a důsledky, prevence a náprava*. 2007.

<sup>29</sup> Ibid. Str. 143 – 144 .

<sup>30</sup> Informace poskytnuté vedoucím odboru sociálních věcí Ústeckého kraje, dopisem ze dne 25.2.2008.

<sup>31</sup> Nástin systému sestavil na základě zkušenosti s realizací Jan Houdek, předseda CENTROM o. s., informace převzaty mj. z [www.centrom.cz](http://www.centrom.cz).

Zdánlivá neřešitelnost situace je především důsledkem absence propracovaného systému bydlení pro sociálně exkludované skupiny obyvatel. Řešení, které lze považovat za systémové, je realizováno už čtvrtým rokem v Ostravě – Vítkovicích a nově i v dalších obvodech Ostravy občanským sdružením Centrom. Jedná se o **třístupňový systém bydlení pro skupiny sociálně vyloučených obyvatel**. První stupeň představuje standardní nájemní bydlení, odkud často vede „jednosměrka“ do různých forem nouzového ubytování („třetího“ stupně). Přestupní stanicí umožňující návrat zpět na vrchol umožňuje nejdůležitější „druhý“ stupeň, tzv. bydlení s doprovodným sociálním programem.

Cílem aktivit sdružení je dosáhnout změny chování cílové skupiny klientů, mimo jiné i ve vztahu k využití finančních zdrojů pro potřeby rodiny, a tím napomoci k vymanění rodiny ze sociální exkluze, včetně návratu k bydlení s nájemní smlouvou. U klientů bydlících v bytech s nájemní smlouvou tak lze předejít ztrátě tohoto bydlení v důsledku neplatičství. Součástí projektu jsou ambulantní sociální programy, výchovné a vzdělávací aktivity /kurzy/, které patří k motivačním prvkům s cílem aktivizovat uživatele pro řešení a spolupráci ohledně stabilizace své situace a hledání následného – vyššího stupně bydlení (v ideálním případě s vlastní nájemní smlouvou). Účast v doprovodných programech je pro uživatele povinná. V současné době je bydlení s kontraktem na doprovodný sociální program realizováno ve 22 bytových jednotkách.

Předpokladem spuštění systému je především existence realizátora programu bydlení (většinou nezisková organizace), dále získání dostatečného množství bytů nebo celých domů (nejčastěji od obce), získání prostředků na opravy či rekonstrukce poskytnutých (vybydlených a jinak poškozených) nemovitostí (dotace) a získání prostředků na realizaci doprovodného sociálního programu (dotace).

Obec dá realizátorovi programu do nájmu byty, realizátor získá dotace na opravy a byty uvede do užitelného stavu. Příslušný odbor sociálních věcí navrhne rodiny k zařazení do programu, poradní sbor návrh schvaluje nebo koriguje. Vybrané rodiny se nastěhují do bytů na základě podnájemní smlouvy a jsou seznámeny s nabídkou resocializačních programů, jakož i s tím, že míra jejich aktivity a vstřícnosti bude předmětem průběžného vyhodnocování a má vliv na umožnění pobytu a případné získání nájemního bytu v budoucnu. Doba pobytu v tomto stádiu trvá cca 1 – 2 roky. Úspěšní klienti postoupí do volnějšího režimu, který rámcově sleduje chování rodiny (zejména ve vztahu k bytovému fondu a nájemnému), doba pobytu je opět cca 1 – 2 roky. Paralelně běží preventivní sociální program pro rodiny dosud bydlící v nájemních bytech (terénní práce, poradenství, motivační aktivity).

Přínosy realizace systému jsou okamžité (snížení míry neplatičství - obec má nájemní smlouvu s realizátorem, který ve vlastním zájmu hlídá a sankcionuje neplacení - zlepšení stavu bytového fondu a jeho údržby (zajištěno organizačně a částečně i finančně realizátorem, nikoliv obcí) i střednědobé (zlepšení situace uvnitř ghatt v důsledku snižujícího se počtu osob žijících v nouzovém bydlení i v důsledku resocializačního působení, zastavení trendu narůstání počtu obyvatel uvnitř ghatt, když asistované i standardní nájemní bydlení se uskutečňuje mimo ghatta) a dlouhodobé (změna chování vyplývající z životní zkušenosti současných dětí – vyšší míra začlenění).

### **3.4.3. Bydlení s komunitním programem<sup>32</sup>**

Nepříznivou situaci romské komunity v Dobré Vodě, včetně jejího přesahu do blízkého okolí, řeší pracovníci neziskové organizace Český západ, kteří působí přímo v místech, kde lidé žijí a kde problémy vznikají či existují. Sdružení se pokouší řešit nepříznivou situaci navozováním změn, které mají dopad na celé místní společenství. Jádrem k řešení problémových oblastí jsou zdroje ukryté v potenciálu komunity. Snaží se do rozhodování a řešení problémů zapojit všechny osoby, jichž se problém dotýká, které mají zájem na jeho řešení, i ty, kteří mohou přispět k jeho řešení. Rozšiřují tak možnosti lidí ovlivnit to, co se s nimi děje. Podporovány jsou jejich schopnosti, dobré nápady, iniciativa a vůdčí kvality lidí.

Občanské sdružení Český západ získalo v roce 2006 neinvestiční dotaci na odstranění havarijní situace v panelovém domě č.p. 48, 49 v obci Dobrá Voda, jehož je majitelem. Díky realizaci projektu Za lepší bydlení v Dobré Vodě se stali nájemníci svědky i realizátory zásadní proměny jejich obydlí. Na konci rekonstrukce není dům sice na první pohled jako ze škatulky, ale funkčnost jeho nejdůležitějších částí byla obnovena. Byly vyměněny okna, vchodové dveře, opraveny vodovody, kanalizace, střecha a komíny, a konečně fungují také elektrické rozvody.

Opravou a realizací odborných prací, které provedla stavební firma a na kterých se významným dílem podíleli samotní nájemníci, však starost o panelový dům pro nájemníky neskončila. Již od roku 2005 probíhá spolupráce Domovního výboru (šestičlenná skupina zvolená ze středu nájemníků) a pracovníků o.s. Českého západu při správě domu. Členové výboru jsou prostředníky mezi pracovníkem o.s. Českého západu a ostatními nájemci. Učí se řešit drobné opravy, vést diskusi uvnitř pospolitosti, popisovat hlavní zájmy a návrhy jejích členů, případně zastupovat zájmy obyvatel i navenek. Úkolem domovního výboru je ve vymezeném čase získat všechny dovednosti a znalosti k tomu, aby si jednotliví nájemníci mohli v budoucnu své byty odkoupit, založit společenství vlastníků bytových jednotek a řádně spravovat dům.

Dospělí obyvatelé Dobré Vody využívají komplexní pomoci Českého západu o.s. Sdružení poskytuje pomoc v sociální oblasti či při hledání zaměstnání, sdružení rovněž pořádá řadu vzdělávacích programů a organizuje mnohé zájmové aktivity. Děti z Dobré Vody jsou podporovány ve vzdělávání a v aktivním a smysluplném trávení volného času. Pro ty nejmenší je otevřena Školička, starší mohou využívat individuální doučování s asistentkami či navštěvovat kurz angličtiny. Ve volném čase mohou děti využívat Odpolední klub v Toužimi, navštěvovat pravidelný program pro Modré a Žluté rybky v klubovně v Dobré Vodě nebo Taneční kroužek. Kromě těchto aktivit nabízí Český západ o.s. i řadu dalších aktivit - fotbal, výlety, filmový klub atd. Občanské sdružení Český západ si pro některé své aktivity mimo jiné zvolilo jednu z metod sociální práce – komunitní práci.

### **3.4.4. Příklad dezintegrační praxe – Vsetín**

Kancelář Rady vlády pro záležitosti romské komunity v roce 2006 zadala analýzu příčin a souvislostí stěhování vsetínských Romů z pavlačového domu čp. 1336 v říjnu 2006. Analýzu vypracovali odborníci z katedry sociologie Fakulty sociálních studií Masarykovy

<sup>32</sup> Informace čerpány z webových stránek občanského sdružení Český západ [www.cesky-zapad.cz](http://www.cesky-zapad.cz).

univerzity.<sup>33</sup> Zpráva z šetření byla kanceláři předána v únoru 2007. Ze závěrů studie vyplývá, že k řešení, jež nakonec vykrytalizovalo v odstěhování romských rodin do buněk v lokalitě Poschla a dalších rodin vystěhovaných mimo katastr obce, vedlo několik faktorů, jejichž nevyhnutelnost byla vsetínskou radnicí trvale budována.<sup>34</sup>

Prvním faktorem nevyhnutelnosti je omezený bytový fond, který obci po privatizaci v polovině 90tých let zůstal a sestává se ze zhruba 700 obecních bytů (v pořadníku čeká 600 zájemců). Dokoupení bytů pro účely sociálního bydlení nebylo možné z toho důvodu, že na rozdíl od výstavby na Poschle by město na tuto výstavbu nedostalo žádnou dotaci. Reálnější tedy byla varianta výstavby nových bytů, tato možnost však byla limitována geografickou polohou Vsetína nacházejícího se v údolí mezi beskydskými vrchy. Druhým faktorem nevyhnutelnosti byl stavebnětechnický a bezpečnostní stav pavlačového domu, který byl často zmiňován vedením města. Třetím faktorem pak byla vyčerpaná sociální trpělivost obyvatel Vsetína. Posledním faktorem, který přispíval k oné nevyhnutelnosti, pak byl způsob, jakým vedení města kontrolovalo informace o tomto problému. Možné alternativy pak nemohly být v důsledku nedostatku systematického informování a časového stresu vzaty zcela v potaz, nebyla možnost je více promyslet, natož zrealizovat.<sup>35</sup>

Celý tento proces, který Grygar se Stöckelovou nazývají *strategií nevyhnutelnosti*, pak tvoří fundament oficiální politiky města Vsetína. Pracně budovaná nevyhnutelnost zakládá kvalitu samotného řešení. Autoři analýzy na závěr podkapitoly o strategii nevyhnutelnosti konstatují, že příčiny vývoje problému Pavlačového domu, nelze jednoznačně připsat radnici, ani obyvatelům domu. Tvrdí, že za současný stav a „řešení Poschla“ nesou všichni stejnou odpovědnost. Jednotliví aktéři (instituce, organizace, obyvatelé) se však ale velmi lišili ve zdrojích, které měli k dispozici během vývoje tohoto problému.<sup>36</sup>

Pokud bychom chtěli při určité míře zjednodušení uchopit problém Pavlačového domu výstižněji, mohli bychom říct, že vsetínská radnice tento problém díky své dlouhodobé politice vytvořila, aby ho poté velmi naléhavě a nevyhnutelně řešila. Co je zde však velmi důležité, je to, že toto řešení bylo ze strany radnice prezentováno jako dobré a správné. Silové řešení, které zvolila vsetínská radnice, je skandálním příspěvkem do politiky integrace sociálně vyloučených příslušníků romských komunit a v samé podstatě jde proti Koncepti romské integrace vlády České republiky. Tento postup mimo jiné projevuje znaky anti-ciganismu.

Veřejný ochránce práv prováděl v souvislosti s kauzou Pavlačového domu vlastní šetření, které bylo shrnuto v jím vydané zprávě.<sup>37</sup> Závěry potvrzují v mnoha ohledech výstupy výše zmiňované analýzy. Dále však uvádí, že „vystěhování občanů Vsetína na Jesenicko, Prostějovsko a Uherskohradištsko došlo k zásahu do základního práva na respektování rodinného a soukromého života“.<sup>38</sup> Veřejný ochránce práv je také znepokojen zvoleným způsobem vystěhování a „spatřuje zde podstatné porušení práva těchto obyvatel na lidskou

<sup>33</sup> Grygar, Jakub; Stöckelová, Tereza (2006): *Příčiny a souvislosti stěhování Romů z pavlačového domu čp. 1336 v říjnu 2006. Zpráva z šetření*. FSS MU. Brno.

<sup>34</sup> Grygar, Jakub; Stöckelová, Tereza (2006): *Příčiny a souvislosti stěhování Romů z pavlačového domu č.p. 1336 v říjnu 2006. Zpráva z šetření*. FSS MU. Brno. Str. 29

<sup>35</sup> Ibid. Str. 29 - 31

<sup>36</sup> Ibid. Str. 37

<sup>37</sup> Veřejný ochránce práv. Závěrečné stanovisko ve věci vystěhování romských obyvatel z pavlačového domu na ulici Smetanova č. p. 1336 ve Vsetíně. Brno 2007

<sup>38</sup> Ibid.

důstojnost a ochranu soukromého a rodinného života spočívající v omezení svobody volby místa pobytu a způsobu života, které za pomoci neformálního nátlaku samosprávné moci zapříčinilo v případech rodin vystěhovaných do domů na Jesenicko, Prostějovsko a Uherskohradištsko zhoršení sociální situace těchto osob.<sup>39</sup> Veřejný ochránce práv ve svém závěrečném doporučení konstatuje, že „situace, k níž došlo na podzim roku 2006 ve Vsetíně, dokumentuje, že plošné řešení, byť je zejména u majoritní společnosti vnímáno příznivě, rozhodně neznamená řešení problémů romské komunity či v širším úhlu pohledu rodin ohrožených sociálním vyloučením a ani pro celou společnost nepředstavuje do budoucna příznivé a účinné koncepční řešení.“<sup>40</sup>

Výbor pro vzdělání, vědu, kulturu, lidská práva a petice Senátu České Republiky na svém zasedání, které proběhlo 10. července 2007, podpořil stanovisko ombudsmana Otakara Motejla, který kritizoval vystěhování romských rodin ze Vsetína. Z usnesení k závěrečnému stanovisku ve věci vystěhování romských obyvatel z pavlačového domu ve Vsetíně vyplývá, že při vystěhování Romů na Jesenicko došlo k porušení lidských práv. Výbor také doporučuje, aby závěrečné stanovisko sloužilo jako podklad k vypracování metodického pokynu pro města a obce České republiky. Celý výbor s předsedou Karlem Bartákem bude průběžně sledovat realizaci navržených opatření vedoucích k nápravě bude výbor.<sup>41</sup>

### **3.5. Zdravotnictví**

Drom, romské středisko od 2. 9. 2005 do května 2007 realizovalo projekt „Zdravotně sociální pomocníci ve vyloučených lokalitách (SASTIPEN ČR)“. Projekt byl financován z *Opatření 2.1 Integrace specifických skupin obyvatelstva ohrožených sociální exkluzí – oblast sociálních služeb*, Operačního programu Rozvoje lidských zdrojů Evropského sociálního fondu. Drom společně s Ministerstvem zdravotnictví vytvořil metodiku fungování zdravotně sociálního pomocníka, definoval jeho pracovní náplň a systém vzdělávání. Role pomocníků spočívá v aktivním vyhledávání osob či skupin, u nichž hrozí ohrožení zdraví, ať už v důsledku rizikového chování, nedostatku informací či nedostupností zdravotní péče apod. Jejich práce se zaměřuje zejména na péči o těhotné ženy a matky po porodu, děti, mladé lidi, hygienické podmínky v domácnostech a zlepšení komunikace mezi rodiči, lékaři a zdravotníky.

Ministerstvo zdravotnictví se podílelo na realizaci projektu společně s organizací Drom zastoupením expertů v národní a nadnárodní pracovní skupině projektu. Projekt byl podpořen celkovou částkou 10 802 620,- Kč a byl realizován v sedmi krajích ČR. Cílem projektu bylo vytvoření a otestování sítě zdravotních sociálních pomocníků pro Romy ohrožené sociální exkluzí zejména v oblasti zdraví. Činnost zdravotně sociálních pomocníků byla zahájena v lednu 2006 a v rámci projektu byla ukončena v květnu 2007. Za tímto účelem bylo vytvořeno 18 pracovních míst na plný pracovní úvazek. Zhodnocení projektu bude k dispozici vládě do 30.6.2008.

<sup>39</sup> Veřejný ochránce práv. Závěrečné stanovisko ve věci vystěhování romských obyvatel z pavlačového domu na ulici Smetanova č. p. 1336 ve Vsetíně. Brno 2007.

<sup>40</sup> Ibid. Str. 52.

<sup>41</sup> 65. Usnesení výboru pro vzdělávání, vědu, kulturu, lidská práva a petice Senátu České republiky ze dne 10.července 2007.

<http://www.romea.cz/dokumenty/stanovisko-vyboru.doc>

V listopadu 2007 byl zahájen projekt Sastipen „Zdraví a romská komunita – analýza situace v Evropě“, který je financován z Evropské unie v rámci programu „Veřejné zdraví“. Projekt realizuje v 7 evropských zemích španělská nezisková organizace FSG (Fundación Secretariado Gitano), která v České republice tvoří partnerství s Kanceláří Rady vlády ČR pro záležitosti romské komunity a o.s. Vzájemné soužití. Základním cílem projektu je analyzovat zdravotní situaci romské populace a následně navrhnout specifické strategie v oblasti zdraví a činnosti pro tuto cílovou skupinu obyvatel.

### **3.5.1. Sterilizace prováděné v rozporu s právem<sup>42</sup>**

Agenda sterilizací přešla v průběhu roku 2007 do kompetence Rady vlády ČR pro lidská práva, která na svém zasedání dne 13. prosince 2007 schválila podnět ke sterilizacím prováděným v rozporu s právem. Cílem podnětu je zřídit mezirezortní pracovní komisi, která se vyjádří k otázce míry odpovědnosti státu za provádění sterilizací v rozporu s právem od 1. července 1966. Fakt, že k protiprávnímu provádění sterilizací docházelo, vyplývá ze zpráv všech orgánů, které tuto otázku v minulosti šetřily: výsledky šetření Generální prokuratury ze dne 25. květny 1992, činnost poradního sboru Ministerstva zdravotnictví<sup>43</sup> ze dne 19. září 2007 a závěrečné stanovisko veřejného ochránce práv ze dne 23. prosince 2005.<sup>44</sup> Z citovaných materiálů vyplývá, že k porušování právních předpisů upravujících provádění sterilizací docházelo v souvislosti s (ne)poskytnutím svobodného informovaného souhlasu se zákrokem.

Mezinárodní organizace dohlížející na dodržování lidských práv Českou republiku opakovaně vyzývají, aby k této otázce zaujala stanovisko a aby rozhodla o odškodnění poškozených osob. Z poslední doby citujme například závěrečná doporučení Výboru pro odstranění diskriminace žen (CEDAW) z roku 2006<sup>45</sup> nebo doporučení Výboru pro odstranění všech forem rasové diskriminace (CERD) z roku 2007.<sup>46</sup>

Podle ministerstva zdravotnictví, je nutné výše uvedené mezinárodní organizace vyrozumět o tom, že při informování žen před prováděnými sterilizacemi byla zjištěna individuální pochybení, která byla v rozporu se Směrnicí Ministerstva zdravotnictví ČSR ze dne 17. prosince 1971 o provádění sterilizace. V žádném případě ale nešlo o celostátní ani o rasově či národnostně podmíněnou politiku, nýbrž pouze o pochybení jednotlivých zdravotnických zařízení při poskytování informovaného souhlasu, kterému se v těch letech nevěnovala náležitá pozornost ani při poskytování jiných zdravotních výkonů. Poradní sbor Ministerstva zdravotnictví, jehož členy byli mezi jinými institucemi i zástupci Rady vlády pro záležitosti romské komunity, prošetřil dostupnou zdravotnickou dokumentaci všech žen, které podaly žádost o odškodnění v souvislosti se sterilizací. Dle stanoviska poradního sboru šlo o velmi individuální případy, jejichž závěry šetření se významně lišily. V některých případech

<sup>42</sup> Zpráva o stavu lidských práv v České republice v roce 2007, str. 56 - 57

<sup>43</sup> Sterilizace žen a mužů (stanovisko Ministerstva zdravotnictví) - <http://www.mzcr.cz/index.php?clanek=2809>

<sup>44</sup> Závěrečné stanovisko veřejného ochránce práv ve věci sterilizací prováděných v rozporu s právem ze dne 23. prosince 2005, Zpráva dostupná zde:

<http://www.ochrance.cz/dokumenty/dokument.php?back=/cinnost/aktual.php&doc=329>

<sup>45</sup> Výbor pro odstranění diskriminace žen (CEDAW) - závěrečné doporučení z 36. zasedání ze dne 25. 8. 2006,

[http://www.vlada.cz/assets/cs/rvk/rfp/dokumenty/mezinarodni\\_umluvy/cedaw/3CEDAW\\_Z\\_v\\_re\\_n\\_doporu\\_e\\_n\\_CZ.pdf](http://www.vlada.cz/assets/cs/rvk/rfp/dokumenty/mezinarodni_umluvy/cedaw/3CEDAW_Z_v_re_n_doporu_e_n_CZ.pdf).

<sup>46</sup> Výbor pro odstranění všech forem rasové diskriminace (CERD) a jeho doporučení: <http://www.ohchr.org/english/bodies/cerd/docs/CERD.C.CZE.CO.7.pdf>.



nebyla dokumentace dohledána z důvodu jejího zničení při povodni, v některých případech nesouhlasily údaje uvedené žadatelkou o době a místě provedení sterilizace se záznamy ve zdravotnické dokumentaci a v některých případech podle dokumentace nebyla sterilizace provedena vůbec. V určitém počtu případů nebyly dodrženy všechny náležitosti stanovené směrnicí, ale nikoliv ve smyslu medicínské indikace, tj. že by nebyla sterilizace provedena ze zdravotního důvodu, ale z důvodu administrativního, tj. nebyl poskytnut řádný informovaný souhlas. Závěry šetření byly jedním z podnětů pro náležitosti informovaného souhlasu pacienta, jakož i prohlášení o odmítnutí doporučené zdravotní péče, stanovené ve vyhlášce č.385/2006 Sb., o zdravotnické dokumentaci, platné od 1.dubna roku 2006. Promítly se i do novely zákona č. 20/1966 Sb., o péči o zdraví lidu, ve znění pozdějších předpisů, kde byla významně posílena práva pacienta jeho osob blízkých při spoluúčasti na poskytování zdravotní péče.

Ve Zprávě o stavu lidských práv v České republice za rok 2007, která byla přijata usnesením vlády ČR dne 27. června 2008 č. 741<sup>47</sup>, je konstatováno, že z pohledu mezinárodněprávní odpovědnosti České republiky se zdá být problematické zejména vydání vyhlášky č. 152/1988 Sb., která zaváděla vyplácení dávky osobám, jež se „v zájmu zdravé populace a překonání nepříznivých životních poměrů rodiny“ podrobily sterilizačnímu zákroku.<sup>48</sup> Dalším problematickým aspektem se zdá být působení sociálních pracovníků a pracovníc, kteří vyhlášku využívali k asimilaci „nepřízpusobivých“ rodin a k zavádění modelu „správné rodiny“. Jak konstatoval veřejný ochránce práv: „I když stát žádný pokyn nevydal, přesto lze v jeho schvalování a podpoře praxe spatřovat odpovědnost za z dnešního pohledu nepřijatelný přístup sociální sféry ke klientům.“<sup>49</sup>

### **3.6. Sociální vyloučení**

Otázka sociálního vyloučení je stále jedním z nejpálčivějších problémů Romů v České republice. Na základě informací, které poskytli hejtmani či vedoucí sociálních odborů jednotlivých krajů, můžeme konstatovat, že pokračující propad sociálně vyloučených příslušníků romské komunity nebyl v zásadě zastaven. Podle poskytnutých informací se segregace prohlubuje. Vyloučení prostorové i sociální se projevuje v uplatnění na trhu práce, zvyšuje kriminalitu, prostituci. Romové se zadlužují a nemohou se dostat z pasti chudoby.

Nelze ani tvrdit na základě informací podaných jednotlivými ministerstvy, že byly na úrovni centrální státní správy nastartovány výrazné strukturální procesy, které by tento propad v příštích letech zásadně zvrátily. Výjimkou je zřízení Odboru pro předcházení sociálnímu vyloučení (Agentura) v rámci Úřadu vlády ČR, který by měl působit v této oblasti a posilovat (podporovat) kapacity obcí při řešení problému sociálního vyloučení. Jedná se však o pilotní projekt, jehož reálné dopady bude velmi složité, ne-li nemožné, vyhodnocovat na základě konkrétních kvantitativních vyjádření. Pro zachycení a zejména nastoupení pozitivních dopadů tohoto integračního nástroje bude důležité vyjednat plošnou implementaci a podstatně delší časový horizont, ve kterém bude moci Agentura působit, a teprve následně ustavit jeho definitivní status. V současné době se de facto jedná, přes proklamované úsilí mnoha resortů,

<sup>47</sup> Zpráva o stavu lidských práv v České republice za rok 2007 je dostupná na:

[http://www.vlada.cz/assets/cs/rvk/rfp/dokumenty/zpravy/ZPRAVA\\_LP\\_2007.pdf](http://www.vlada.cz/assets/cs/rvk/rfp/dokumenty/zpravy/ZPRAVA_LP_2007.pdf)

<sup>48</sup> Vyhláška byla zrušena v květnu 1991 vyhláškou č. 182/1991 Sb.

<sup>49</sup> Závěrečné stanovisko veřejného ochránce práv ve věci sterilizací prováděných v rozporu s právem a návrhy opatření k nápravě ze dne 23. prosince 2005. Zpráva dostupná zde: [http://www.ochrance.cz/dokumenty/dokument.php?doc=329#\\_Toc123029652](http://www.ochrance.cz/dokumenty/dokument.php?doc=329#_Toc123029652).

o jeden z mála intervenčních nástrojů státu v oblasti politiky sociální inkluze sociálně vyloučených příslušníků romských komunit.

Potěšitelné je, že samostatné integrační aktivity se objevují na úrovni krajů. Například ve Středočeském kraji v rámci Střednědobého plánu rozvoje sociálních služeb byla založena pracovní skupina „Osoby ohrožené sociálním vyloučením“ a založen Humanitární fond Středočeského kraje. Středočeský kraj očekává výsledky v dlouhodobém horizontu a uvádí nutnost spolupráce místní a komunální úrovně a zajištění finančních zdrojů.

V Libereckém kraji Střednědobý plán rozvoje sociálních služeb obsahuje návrh strategie zajišťování služeb i pro skupinu národnostních a etnických menšin. Uvádí shrnutí hlavních problémů sociálně slabých komunit (dluhy na nájmech a energiích, dlouhodobá nezaměstnanost, nízký stupeň vzdělání, nízká kultura bydlení, špatné hygienické podmínky etc.). Mimo jiné v rámci plánu byly identifikovány chybějící služby, a to: terénní programy, nízkoprahová zařízení pro děti a mládež, sociálně aktivizační služby pro rodiny s dětmi.

V Moravskoslezském kraji byla definována cílová skupina „osoby ohrožené sociálním vyloučením (nezaměstnanost, nízkopříjmovost, sociálně vyloučené lokality)“. V rámci Střednědobého plánu rozvoje sociálních služeb jsou zpracovány informace ve struktuře – charakteristika skupiny, základní problémové oblasti, popis cílové skupiny prostřednictvím analýzy již vzniklých informačních zdrojů.

V Olomouckém kraji se vyskytuje vysoký počet osob ohrožených sociálním vyloučením, zejména v oblasti Jesenicka. Olomoucký kraj stanovil 8 priorit ve strategii zajišťování sociálních služeb. Mezi nimi je například podpora veškerých aktivit vedoucích ke zvýšení informovanosti o možnostech předcházení sociálnímu vyloučení a řešení stavu sociálního vyloučení; podpora služeb sociální prevence, nejen v souladu s komunitními plány, ale i současnými trendy v oblasti sociální práce.

Výstupy pracovní skupiny Pardubického kraje v oblasti sociálních služeb jsou mimo jiné tyto oblasti: dlouhodobá exkluze a krize s návaznými cíli jako jsou například optimalizace sítě poradenství, denních center, krizové intervence a terénní práce v oblasti sociální prevence, optimalizace sítě pobytových služeb sociální prevence, etnické menšiny a cizinci, optimalizace sítě poradenských služeb pro etnické menšiny a cizince, podpora zaměstnávání, podpora rozvoje terénní sociální práce, podpora začleňování sociálně znevýhodněných osob do společnosti, podpora vzdělávání.

V Ústeckém kraji byla definována konkrétní oblast služeb pro příslušníky etnických menšin, která obsahuje především záměr zajistit dostupné sociální služby zaměřené na integraci národnostních menšin (odborné poradenství pro azylanty a migranty, nízkoprahová zařízení pro děti a mládež v sociálně vyloučených komunitách), zlepšení informovanosti veřejnosti o problematice národnostních menšin.

Ve Zlínském kraji byly definovány osoby ohrožené sociálně-patologickými jevy. Z terénních a ambulantních služeb bude v určených lokalitách v roce 2008 podporováno rozšíření mj. těchto služeb: nízkoprahová zařízení pro děti a mládež, odborné sociální poradenství, sociálně aktivizační služby pro rodiny s dětmi, terénní programy. Ve vymezených lokalitách bude podporován vznik mj. následujících terénních a ambulantních služeb: komplexní služby pro ženy bez přístřeší (noclehárna, nízkoprahové denní centrum,

terénní program), nízkoprahová zařízení pro děti a mládež, sociálně aktivizační služby pro rodiny s dětmi.

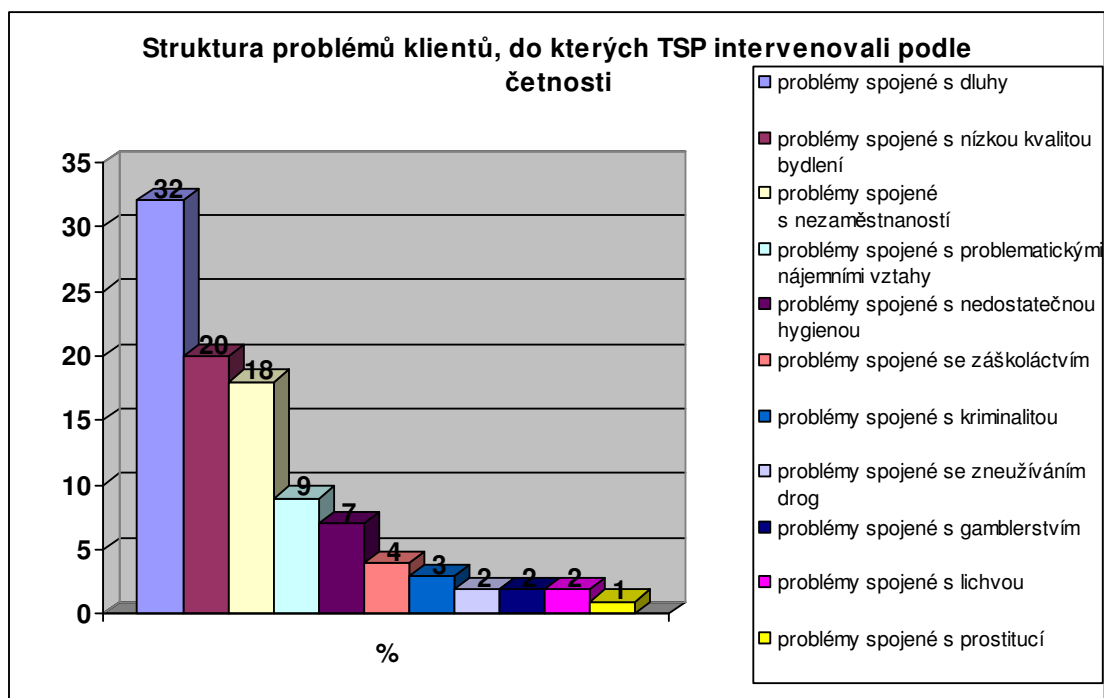
K 1.1. 2007 nabyt účinnosti zákon č. 108/2006 Sb., o sociálních službách. Terénní sociální práce, která je jedním z neúčinnějších nástrojů k řešení problematiky sociálního vyloučení lidí žijících v sociálně vyloučených komunitách, je vymezena tímto zákonem. MPSV klade z principu ochrany uživatelů důraz na zvyšování kvality všech sociálních služeb. Veřejná zakázka „Podpora vytváření systému terénní sociální práce“ vede k vytvoření metodických příruček pro výkon terénní sociální práce pro všechny poskytovatele sociálních služeb, kteří poskytují sociální službu „terénní sociální práce“.<sup>50</sup> Ministerstvo práce a sociálních věcí podporuje tyto aktivity také v rámci Operačního programu Lidské zdroje a zaměstnanost (OP LZZ) v programovacím období 2007 – 2013. Konkrétně Opatření 3.2 Podpora sociální integrace příslušníků romských lokalit má za cíl především, podporu vzdělávání zadavatelů, poskytovatelů, uživatelů služeb a dalších subjektů v oblasti sociálního začleňování příslušníků romských komunit, podporu sociálních služeb a dalších nástrojů působících ve prospěch sociálního začleňování příslušníků sociálně vyloučených romských komunit, podporu procesů poskytování sociálních služeb, včetně rozvoje partnerství na místní a regionální úrovni. Návaznost je zajištěna v rámci Integrovaného operačního programu (IOP), konkrétně Opatřením 3.1 Služby v oblasti sociální integrace, jež je cílen na investiční podporu při zajištění dostupnosti takových služeb, které umožní návrat příslušníků nejvíce ohrožených sociálně vyloučených romských lokalit zpět na trh práce a do společnosti, a Opatřením 5.2 Zlepšení prostředí v problémových sídlištích, které má za cíl podpořit projekty zaměřené na řešení romských komunit ohrožených sociálním vyloučením.

Podpora terénní práce byla v roce 2007 realizována Kanceláří Rady vlády ČR pro záležitosti romské komunity formou dotačního programu pro obce, který pokrývá většinu mzdových nákladů terénních pracovníků. Program Podpora terénní práce pro rok 2007 byl vyhlášen ve dvou kolech, přičemž v I. kole bylo do programu zařazeno 43 obcí, které zaměstnaly 77 terénních pracovníků, ve II. kole bylo podpořeno 7 obcí s 12 terénními pracovníky, což představuje dohromady 50 podpořených obcí s 89 terénními pracovníky. Celkem bylo rozděleno obcím 12 000 000 Kč. Pro srovnání v roce 2006 pracovalo v terénu 94 terénních sociálních pracovníků (TSP) v 56 obcích a těmto obcím byla poskytnuta dotace na mzdy terénních pracovníků v celkové výši 10 380 426 Kč. Důvodem pro snížení počtu pracovníků a zvýšení nákladů na program vychází v roce 2007 ze skutečnosti, že byla zvýšena částka na jednoho terénního pracovníka ze 160 tis. na 200 tis. Kč za podmínky, že bude TSP zaměstnán na plný úvazek. Dotaci dostali všichni, kteří splnili stanovená kritéria, v tomto případě všichni žadatelé. Tím však došlo k nárůstu peněžních prostředků do programu a relativní snížení TSP. Relativně proto, že místo dvou TSP pracujících na půl úvazku některé obce zaměstnaly jednoho na celý úvazek.

Sociální práci v terénu v prostředí romských komunit uskutečňuje též řada nestátních neziskových organizací. Terénní práce klade důraz na komplexní sociální práci s klientem přímo v komunitě. Sociální pracovník analyzuje sociální situaci rodiny a vhodnými prostředky s využitím metod sociální práce přispívá k odstranění nežádoucích faktorů bránících jejich integraci do společnosti. Nejčastěji řeší terénní sociální pracovníci problematiku bydlení, záškoláctví, gamblerství, nezaměstnanosti a drogových závislostí. V oblasti zvyšování zaměstnatelnosti obyvatel sociálně vyloučených lokalit jsou však zatím málo úspěšní.

<sup>50</sup> Informace podaná ministrem práce a sociálních věcí pro vypracování Zprávy o stavu romských komunit za rok 2007, dopisem ze dne 12. února 2008

G r a f ě. 1 uvádí podíl jednotlivých typů řešených problémů na celku řešených problémů seřazených podle četnosti



Legislativní změna pojetí terénní práce se však projevila (s ohledem na obecný cíl posilování terénní práce přímo v sociálně vyloučených romských komunitách) negativně. Mnoho romských neziskových organizací totiž nezískalo statut poskytovatele sociálních služeb, a tak nemohlo během roku 2007 realizovat nebo muselo omezit terénní práci, která je efektivním prostředkem boje proti sociálnímu vyloučení. Paralelně byla ohrožena jejich existence vzhledem k časové prodlevě mezi skončenými projekty realizovanými v programovacím období 2004 -6 a náběhem finančních prostředků zejména z Evropského sociálního fondu pro období 2007 – 13. Tato situace je o to paradoxnější, neboť terénní sociální pracovníci v řadě případů udrželi jednotlivce a rodiny v integrovaném prostředí a zabránili tak jejich sociálnímu vyloučení.

Dotace ze státního rozpočtu na Program předcházení sociálnímu vyloučení v romských komunitách a odstraňování jeho důsledků pro rok 2007 byla poskytována k financování výdajů spojených se zajištěním a realizací projektů, jejichž cílem byla podpora a pomoc příslušníkům romských komunit k předcházení sociálnímu vyloučení a odstraňování jeho důsledků. Jednalo se zejména o projekty a aktivity s cílem naplnit individuální potřeby klientů, které umožňují vést běžný život ve svém přirozeném prostředí, podporují klienta zapojit se do místní komunity a předcházejí tak jeho vyloučení ze společenského života. Současně byly podporovány projekty směřující k provázanosti poskytovaných služeb a na bázi spolupráce mezi relevantními subjekty (ve smyslu provázanosti poskytování služeb sociálně vyloučeným příslušníkům romských komunit na lokální úrovni.). V roce 2007 si o dotaci z tohoto programu požádalo 89 nestátních neziskových organizací a dotace byla přidělena 52 subjektům v celkové výši 29 989 tis. Kč. V roce 2007 proběhlo výběrové řízení v působnosti kanceláře Rady vlády ČR pro záležitosti romské komunity a vlastní poskytnutí dotací a administraci programu provádělo Ministerstvo práce a sociálních věcí.

### **3.6.1. Dlouhodobý monitoring situace romských komunit v České republice**

Na základě usnesení ze dne 4. ledna 2006 č. 8, které se týkalo Návrhu provedení dlouhodobého monitoringu situace romských komunit v České republice, bylo vládou ČR schváleno, že bude každoročně od roku 2008 z rozpočtové kapitoly Všeobecná pokladní správa, položky Předcházení sociálnímu vyloučení v romských komunitách a odstraňování jeho důsledků, uvolňována částka 1 500 tis. Kč na provedení tzv. hodnotící analýzy situace romských komunit v České republice.

Během roku 2006 Kancelář Rady vlády ČR pro záležitosti romské komunity konzultovala možnosti provedení této analýzy s odborníky z akademických pracovišť (Etnologický ústav FF UK, Katedra sociologie FSV UK, Katedra sociologie FSS MU, Katedra antropologie FF ZČU) a státními institucemi (ČSÚ), které se zabývají ať tématicky či metodicky podobně orientovanými výzkumy. Na základě těchto konzultačních aktivit vznikla během jara 2006 Pracovní skupina pro otázky spojené s vytvářením Koncepce romské integrace při Kanceláři Rady vlády ČR pro záležitosti romské komunity. Pracovní skupina se v roce 2007 vedle přípravy Koncepce romské integrace soustředila na vytvoření zadání monitoringu v souvislosti s výše zmiňovaným vládním usnesením. Experti jmenovaní do této pracovní skupiny se shodli, že určená částka je nedostatečná pro typ analýzy, jakou byl například výzkum vypracovaný společností GAC spol. s r. o. „*Analýza sociálně vyloučených romských lokalit a absorpční kapacity subjektů působících v této oblasti*“.

Kancelář Rady vlády ČR pro záležitosti romské komunity na základě diskuzí v pracovní skupině došla k závěru, že analýza by měla spočívat na kvalitativních dlouhodobých (ročních) výzkumech v jednotlivých vybraných lokalitách s tím, že by docházelo k rotaci lokalit tak, aby se po čtyřech letech výzkum vrátil k první sadě lokalit. Výzkumy se především zaměří na mikro-úroveň sociálně-ekonomických vztahů uvnitř romských sociálně vyloučených lokalit, popisy každodennosti jejich obyvatel a sledování jejich životních trajektorií. Výstupy budou následně zapracovány do celkového popisu zkoumané lokality. Zásadním a novým prvkem těchto výzkumů je především důraz na příběhy a osudy jednotlivců žijících vyloučeným způsobem života a na základě uchopování jejich životních období se bude sledovat vývoj a charakter sociálního vyloučení. První výzkumy byly zadány na začátku roku 2008 v lokalitách, ve kterých působí Agentura pro sociální začleňování v romských komunitách na Moravě<sup>51</sup>.

### **3.6.2. Romové v sociálních změnách**

Občanské sdružení Dženo ve spolupráci s Athinganoi o.s, o.s Romodrom a Kanceláři Rady vlády pro záležitosti romské komunity realizovalo 3. prosince 2007 v Poslanecké sněmovně Parlamentu ČR seminář „Romové v sociálních změnách“. Garanci nad seminářem měla poslankyně výboru pro Evropské záležitosti Mgr. Soňa Marková. Záměrem parlamentního semináře bylo představení ucelené strategie ze strany romského neziskového sektoru a kvalifikovaná debata naznačených praktických problémů v oblasti rozvoje romské komunity v ČR. Seminář vycházel především z potřeby neziskových organizací předejít necitlivému nastavení reformy, které by mohlo vést k prohloubení rizika dalšího propadu komunity směrem ke "kultuře chudoby", k ještě výraznější sociální vyloučenosti včetně vzniku dalších "ghett" či přímo k sociální patologii.

<sup>51</sup> Jedná o tyto lokality: Brno, Břeclav, Holešov, Javornicko, Jesenicko, Přerov, Ostrava

Soubor opatření na zlepšení socioekonomické situace romské komunity vychází z výzkumu „Romové a Ekonomie“<sup>52</sup> a byl rozčleněn do tří hlavních směrů: opatření ve vzdělání, na pracovním trhu a v oblasti bydlení. Opatření jsou navrhovaná na období 30 let. Pořadatelé konference se domnívají, že pokud by se podařilo prosadit navrhovaný soubor komplexních opatření v těchto oblastech, mohlo by se zhruba do patnáctého roku od aplikace všech navržených opatření očekávat zlepšení socioekonomické situace Romů natolik, že pozitivní efekty plynoucí zejména z jejich úspěšného začleňování na pracovním trhu, převáží nad náklady na zajištění navržených opatření.

Reformy v oblasti sociální podpory, které byly nastartovány během roku 2007, měly na sociálně vyloučené příslušníky romských komunit smíšený dopad, ne vždy byl jejich původně zamýšlený efekt naplněn pozitivním účinkem. Vzhledem k tomu, že sociální reformy přinášejí nové nástroje pro řešení sociálního vyloučení, je důležité se v příštím roce zaměřit na zhodnocení jejich dopadů na romské sociálně vyloučené komunity a na základě získaných podkladů otevřít diskuzi, která by vedla k citlivému řešení případných negativních trendů v oblasti integrace Romů.

### **3.6.3. Diskriminace Romů v české společnosti**

Romové se v české společnosti nesetkávají jen vyloučením sociálním, jako problémem chudoby, ale také s kulturní segregací a izolací. Stereotypy ve vnímání Romů jsou spojeny s předsudky a negativismem, které se odráží v jejich každodenní diskriminaci. Tyto stereotypy jsou často viditelné například ve veřejných diskuzích a v médiích, v limitovaném přístupu Romů k veřejným službám a v podřadné pozici Romů v české společnosti. Tím, že je obraz Romů v médiích spíše negativní, je možné, že se odráží v průzkumech veřejného mínění, které ukazují zvýšenou míru nenávisti a netolerance. Pravidelně realizované průzkumy Střediska empirických výzkumů ukazují, že česká veřejnost má postoje vůči romské menšině vcelku stabilní. Z výsledků výzkumu z dubna 2007 vyplývá, že velmi dobrý nebo dobrý vztah k romské menšině má 5 % české veřejnosti. Pětina (19 %) oslovených občanů deklaruje, že k romským spoluobčanům má stejný vztah jako k ostatním, a necelá desetina (8 %) nemá k Romům žádný vztah. Přibližně dvě třetiny české populace (68 %) mají k Romům negativní vztah (mírně odmítavý, jednoznačně odmítavý nebo k nim pociťují odpor).<sup>53</sup> Tuto skutečnost nejlépe reflektuje definicí anti-ciganismu Valeriu Nicolae: „Anti-ciganismus se projevuje v komplexním kódu společenského chování. To znamená ospravedlnění nadřazenosti vůči Romům a jejich exkluzi. Anti-ciganismus je založený na historické perzekuci a negativních stereotypech a ve své současné podobě silně zamezuje Romům dosáhnout statusu plnohodnotných občanů.“<sup>54</sup>

Česká republika od roku 2002 připravuje právní normu poskytující komplexní ochranu před diskriminací. Návrh zákona o právních prostředcích ochrany před diskriminací a o rovném zacházení (antidiskriminační zákon) a návrh zákona o změně některých zákonů v souvislosti s přijetím antidiskriminačního zákona schválila vláda dne 1. prosince 2004 a předložila jej Poslanecké sněmovně Parlamentu ČR. V listopadu 2005 byl návrh zákona

<sup>52</sup> Výzkum byl realizovaný Berlínským institutem pro porovnávání sociálních výzkumů v partnerství s organizací Dženo. Výstupem z výzkumu je doporučující brožura „Educational and Vocational Training Programmes for Roma in the Czech Republic“ (2006).

<sup>53</sup> STEM, Trendy 2007/4, 1191 respondentů.

<sup>54</sup> Použito v článku Anti-ciganismus publikace Jekhetane, společně do Dekády romské inkluze 2005 – 2015. Athinganoi: Praha. Str. 12.

schválen Poslaneckou sněmovnou Parlamentu ČR a v lednu 2006 postoupen k projednání v Senátu, ten však návrh zamítl. Poslanecká sněmovna o návrhu opětovně hlasovala dne 23. května 2006, pro bylo 83 poslanců, proti 45. Zákon tak nezískal potřebných 101 hlasů. Předložení návrhu antidiskriminačního zákona bylo znovu uloženo místopředsedovi vlády a ministru spravedlnosti usnesením vlády ze dne 16. srpna 2006 č. 944 ke Zprávě o stavu přidělování gescí a plnění legislativních závazků, vyplývajících z členství České republiky v Evropské unii za II. čtvrtletí 2006.

V roce 2007 pokračoval proces přijímání antidiskriminačního zákona. Ten byl v červenci 2007 předložen Poslanecké sněmovně k projednání. Poslanecká sněmovna projednávala návrh ve druhé polovině roku 2007 jako sněmovní tisk č. 253. Poslanecká sněmovna vyslovila s návrhem souhlas v březnu 2008, Senát jej schválil 24. dubna 2008. Dne 16. května 2008 prezident České republiky Václav Klaus tento zákon ze své pravomoci vetoval mj. s odůvodněním, že jej považuje „za zbytečný, kontraproduktivní a nekvalitní a jeho dopady za velmi problematické“. <sup>55</sup> Prezident návrh zákona vrátil zpět Poslanecké sněmovně, která jeho projednávání zařadila na program 32. schůze. Projednávání antidiskriminačního zákona na 32. schůzi Poslanecké sněmovny 3. června 2008 byl zrušeno. <sup>56</sup>

Během roku 2007 vznikl na základě zakázky ze strany o.p.s. *Otevřená společnost* výzkum společnosti GAC spol. s r.o. „*Sociální vyloučení Romů a česká společnost*“, který se zabýval postoji české společnosti k existenci a řešení problému romských sociálně vyloučených lokalit. <sup>57</sup> Výzkum byl proveden metodou na vzorku 2.616 respondentů.

GAC spol. s r.o. ve své analýze uvádí, že většinová společnost pohlíží na obyvatele sociálně vyloučených lokalit jako na etnicky odlišnou populaci se svébytným životem, těžko slučitelným s životním stylem většinové společnosti. Podle názoru téměř 70% respondentů jsou Romové spokojeni s podmínkami, ve kterých žijí. Tento názor častěji sdílejí ti, kteří se sami cítí nespokojení se svým životem, a lidé s nižším vzděláním. V krajích s vyšším zastoupením příslušníků romských komunit v sociálně vyloučených lokalitách je tento názor názorem většinovým. <sup>58</sup> Mapa č.1 pak ukazuje rozložení podílu těch, kteří považují existenci romských lokalit jako zcela nejvýznamnější problém pro svůj kraj. Opět se zvýšený výskyt podílu kryje se zvýšeným zastoupením příslušníků romských komunit žijících v sociálně vyloučených lokalitách v kraji. <sup>59</sup>

## Mapa č. 1

<sup>55</sup> Dopis prezidenta republiky Václava Klause předsedovi Poslanecké sněmovny Miloslavu Vlčkovi ze dne 16. května 2008.

<sup>56</sup> Sněmovní tisk 253 VL.n.z. o rovném zacházení a ochraně před diskriminací - EU :

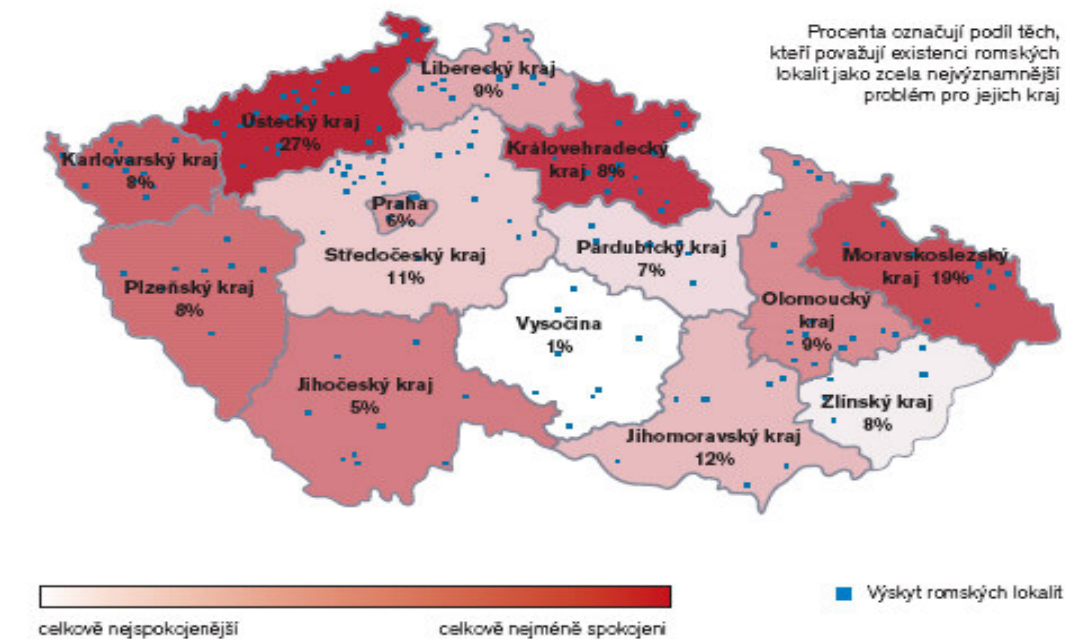
<http://www.psp.cz/sqw/historie.sqw?o=5&t=253>

<sup>57</sup> Gabal Analysis & Consulting (2008): . *Klíč k posílení integrační politiky obcí. Sociální vyloučení Romů a česká společnost*. Praha.

<sup>58</sup> Ibid. Str. 25

<sup>59</sup> Ibid. Str. 29

**Míra vnímání romských lokalit jako problému u obyvatel jednotlivých krajů  
(průměrné hodnoty)**



Zdroj: GAC spol. s r.o.<sup>60</sup>

Výzkumná zpráva rekapituluje ve svém závěru, že soužití s Romy považuje za problém 66% dotázaných. Šanci na změnu života obyvatel sociálně vyloučených romských lokalit vidí respondenti především v dětech současných exkludovaných rodičů. Jedním ze zásadních zjištění je také to, zda jsou lidé schopni vedle etnické dimenze problému vnímat i její společenský rozměr. Čím více si lidé připouští společenskou dimenzi problému, tím více souhlasí, aby uvedené instituce řešily tento problém včetně podpory aktivit samotných Romů.<sup>61</sup>

### **3.7. Bezpečnost<sup>62</sup>**

V letech 2005 – 2007 probíhaly výzkumy kriminality<sup>63</sup> v sociálně vyloučených lokalitách částečně nebo převážně obývaných Romy (Ústí nad Labem a okolí, Most a okolí, Sokolovsko, Brno, Praha). Cílem těchto výzkumů bylo získat detailní přehled o struktuře a dynamice kriminality, která je spojena s životem obyvatel sociálně vyloučených lokalit, především vzhledem k sociálním determinantům kriminality specifické pro tato společenství. Lokality, ve kterých výzkum probíhal, byly zvoleny především s ohledem na potřeby policie v těchto regionech. Získané údaje mají napomoci tvorbě postupů policejní práce ve vztahu

<sup>60</sup> Gabal Analysis & Consulting (2008): . *Klíč k posílení integrační politiky obcí. Sociální vyloučení Romů a česká společnost.* Praha. Str. 16

<sup>61</sup> Ibid. Str. 53 - 54

<sup>62</sup> Informace podaná ministrem vnitra pro vypracování Zprávy o stavu romských komunit za rok 2007, dopisem ze dne 12. února 2008

<sup>63</sup> Realizace výzkumu na Ústecku a Mostecku byla zadána společnosti Člověk v tísni, společnost při ČT, o.p.s., výzkum na Sokolovsku a v Brně katedře sociální antropologie Západočeské univerzity v Plzni.



k obyvatelům sociálně vyloučených lokalit a výsledky jsou východiskem pro další řešení zjištěných problémů.

Uvedené výzkumy potvrdily, že specifické jednání sociálně exkludovaných osob (včetně jednání kriminálního a sociálně patologického) je výsledkem adaptace na životní podmínky v „ghettech“, resp. vyplývá z osvojení si vzorců jednání, které se v rámci tohoto prostředí utváří a mezigeneračně předávají během socializace. Etnicita tedy není příčinou problémového jednání, avšak vinou etnické stigmatizace se tyto lidé mohou dostat do situace sociálního vyloučení, které s sebou přináší i zvýšenou kriminalitu.

Nelegální jednání, které je nějakým způsobem spojeno s tímto prostředím a osobami v něm žijícími, má i další specifické znaky:

- hlavním zdrojem kriminality v těchto lokalitách je sociální vyloučení a s ním spojené, výše popsané problémy;
- dalším zdrojem je zvýšený výskyt sociálně patologických jevů, nejružnějších závislostí – gamblerství, alkoholismu a zejména zneužívání drog;
- osoby žijící v tomto prostředí mají většinou velmi nízké právní vědomí. Navíc nevnímají kriminalitu, nelegální aktivity a sociálně patologické jednání jako něco negativního a nemravného, nýbrž jako běžný zdroj obživy a obstarání finančních prostředků (ať už kontinuální nebo jednorázový). Děti vyrůstající v tomto prostředí přijímají toto jednání jako standardní normu.

Mezi doporučeními, které realizátoři výzkumu předložili zadavateli v rámci výzkumných zpráv, jsou nejzásadnější tyto návrhy:

- je třeba, aby policisté perfektně znali prostředí sociálně vyloučených lokalit, aby se v něm správně orientovali, aby dokázali rozlišit roli pachatele od role oběti. Pak teprve mohou řešit situaci komplexně, tj. i příčiny negativních jevů, nejen důsledky (např. nejen majetkovou kriminalitu, ale i to, co jí způsobuje);
- je třeba, aby instituce veřejné správy zajistily soustavný import práva a principů občanské společnosti do prostředí sociálně vyloučených lokalit, aby začaly vstupovat do struktur uvnitř těchto lokalit a systematicky potíraly nelegální aktivity, které se v tomto prostředí vyskytují;
- tam, kde je to vhodné, je třeba zřídit institut asistenta policie pro práci v sociálně vyloučených lokalitách, který by poskytoval sociální a právní podporu sociálně vyloučeným klientům, kteří jsou oběťmi trestné činnosti či diskriminace, resp. podporu při jednání s policií v zájmu ochrany práv těchto klientů;
- instituce na místní úrovni by měly společně realizovat osvětové aktivity zaměřené na informování sociálně vyloučených osob a rodin (zejména pak mládeže) jednak o důsledcích páchaní trestné činnosti, jednak o možnostech uplatňování a vymáhání svých občanských práv, pokud se stanou obětí kriminálního jednání;

Ministerstvo vnitra provádělo naposledy v roce 2006 zúžený monitoring migrace příslušníků romských komunit ze Slovenské republiky do České republiky, a to ve spolupráci s Ředitelstvím služby cizinecké a pohraniční policie a Mezinárodní organizací pro migraci. V roce 2007 pokračoval pouze výběrový monitoring. Monitoring v obou letech nepotvrdil masový pohyb příslušníků romských komunit ze Slovenska do České republiky.

Zjištěné poznatky jsou následující:

- potvrzení stálosti migračního pohybu romských populací Slovenska směrem do ČR, tento pohyb je součástí širokého proudu občanů SR, kteří v ČR hledají možnost výdělků;
- hlavní cílové lokality se shodují s místy, kde je možné nalézt práci, ať už legální či nelegální;
- během roku 2007 prakticky ustal zájem o migraci do azylových zařízení ČR (dle novely zákona o azylu č. 350/2005 Sb., která nabyla účinnosti dne 13. října 2005, žadatelé o udělení azylu ze Slovenské republiky již nemohou počítat s možností několikaměsíčního pobytu v azylových zařízeních České republiky, pokud soud nepřizná jimi podané žalobě odkladný účinek). V roce 2007 byly podány pouze tři žádosti o mezinárodní ochranu státními příslušníky Slovenské republiky.

### **3.7.1. Rasová nesnášenlivost, extremismus a národní nesnášenlivost<sup>64</sup>**

Policie ČR monitoruje bezpečnostní situaci se zaměřením na aktivity propagující rasovou nesnášenlivost, extremismus a národní nesnášenlivost prostřednictvím celorepublikového Útvaru pro odhalování organizovaného zločinu služby kriminální policie a vyšetřování Policie ČR. Na krajské a okresní úrovni služby kriminální policie a vyšetřování působí specialisté na oblast extremismu, kteří se zabývají monitorováním aktivit, které mají znaky rasové a národnostní nesnášenlivosti. Nezanedbatelnou úlohu přitom mají i styční důstojníci a pracovní skupiny pro menšiny. Nejzávažnější událostí roku 2007 v souvislosti s projevy rasové nesnášenlivosti se stala akce pravicových extrémistů, kteří u příležitosti tzv. „Křišťálové noci“ hodlali uskutečnit dne 10. listopadu 2007 pochod bývalým pražským Židovským Městem.

V roce 2007 krajské správy Policie ČR zaznamenaly nejzávažnější případy s extremistickým podtextem v hl. městě Praze a v krajích Jihočeském, Královéhradeckém, Jihomoravském a Severomoravském. Jednalo se jak o fyzické a verbální útoky, provázené vyhrožováním fyzickou likvidací poškozených, končící v jednom případě smrtí oběti (Jmk), tak o trestné činy výtržnictví při různých extremistických akcích. Mezi napadenými převažovaly osoby romského původu. Nejzávažnější tr. čin byl spáchán v Hodoníně (Jmk) skinheady J.L., M.I., M.M. a M.V., kteří dne 17.5.2007 napadli nejdříve slovně a poté fyzicky občana romského původu J.T. Bili ho pěstmi do obličeje, srazili na zem a kopali do něho, rovněž byl udeřen teleskopickým obuškem. Nakonec mu M.V. vzal plastovou láhev s nezjištěnou těkavou látkou a polil mu hlavu a ramena. J.L. (občan Slovenska) mu zapalovačem zapálil na těle košili, která okamžitě vzplála a poškozený utrpěl těžká zranění, kterým dne 22.5.2007 podlehl.<sup>65</sup> K brutálnímu útoku došlo rovněž v Moravské Ostravě (Smk). Skupina sedmi příznivců hnutí skinheads se dne 26.10.2007 předem domluvila a téhož dne v nočních hodinách fyzicky napadla skupinu Romů před restaurací MD Club. Při následné rvačce byl jeden z Romů napaden nožem, útočníci použili teleskopické obušky a boxery. Útok provázely rasistické výkřiky. Policie ČR následně ztotožnila všechny osoby, které se na útoku podílely, případ zůstává v šetření. Žádné závažnější případy nebyly

<sup>64</sup> Ze zprávy Ministerstva Vnitřní ČR „Informace o problematice extremismu na území České republiky v roce 2007.“

<sup>65</sup> Dne 24.9.2007 byl J.L. obžalován ze spáchání tr. činu dle § 219/1,2b tr. z. a § 202/1 tr.z.; M.I., M.V. a M.M. byli obžalováni ze spáchání tr. činu dle §202/1 tr.z. spáchaného formou spolupachatelství dle § 9/2 tr.z.

zaznamenány Policií ČR v krajích Středočeském, Západočeském a Severočeském.

### **3.7.2. Aktivity Evropského Roku Rovných příležitostí pro všechny 2007 v ČR**

S ohledem na obecné cíle Evropského roku rovných příležitostí 2007 (dále jen Evropského roku) - právo, zastoupení, uznání, respekt který byl vyhlášen rozhodnutím Evropského parlamentu a Rady č. 771/2006/ES, pověřila vláda České republiky Usnesením vlády ze dne 12.7. 2006 č. 864 zintenzívnit aktivity v oblasti lidských práv s cílem zvýšit informovanost a povědomí společnosti o právu na rovné zacházení, podnítit diskuzi a zvýšit zapojení znevýhodněných skupin a vyzvednout pojmy jako rozmanitost a rovnost a zajistit podporu soudržnější společnosti.

Cíle Evropského roku v České republice byly odvozeny od obecných cílů Evropského roku a byly konkretizovány do úkolů: informovat občany o jejich právu nebýt diskriminován, podporovat rovné příležitosti příslušníků znevýhodněných skupin ve všech oblastech společenského života a ukázat, jak kulturní rozmanitost může být pro českou společnost přínosem. Jako koncepční základ pro implementaci Evropského roku byl Evropského roku byl vypracován dokument „Národní strategie České republiky pro Evropský rok rovných příležitostí pro všechny (2007) – směrem ke spravedlivé společnosti“ a priority Evropského roku (dále jen Národní strategie). Tento dokument usiluje o vyvážené zohledňování všech diskriminačních důvodů tak, jak je upravuje článek 13 Smlouvy o založení Evropského společenství, klade důraz na gender mainstreaming a prevence vícenásobné diskriminace.

S ohledem na obecné cíle Evropského roku byly stanoveny prioritní oblasti pro realizaci Evropského roku v ČR:

A) Prezentace Evropského roku v České republice, tj. realizace aktivit, které zvýší povědomí a informovanost o Evropském roku, jeho cílech a národních prioritách;

B) Prohloubení poznání a informovanosti společnosti o diskriminaci a problémech, se kterými se potýkají skupiny osob zvláště vystavené riziku diskriminace, s důrazem na zmapování tzv. „bílých míst“;

C) Odstraňování bariér vyplývajících z kulturní, sociální a etnické uzavřenosti společnosti a podpora rovných příležitostí pro všechny, tj. realizace informační a vzdělávací kampaní;

D) Odstraňování předsudků vůči Romům a objasňování principu integrace, tj. realizaci aktivit zaměřených na multikulturní výchovu v rámci předškolní, základní a středoškolské výuky, vytvoření didaktických pomocných materiálů, apod.

Národní strategie definovala také národní výzvy týkající se všech diskriminačních důvodů tak, jak je upravuje článek 13 Smlouvy o založení Evropského společenství.

#### 1. Diskriminace na základě pohlaví

- systematické a průběžné převádění existujících právních předpisů do praxe a zavedení postupů pro účelnou realizaci, kontrolu a vymáhání dodržování předpisů;
- zesílení spolupráce mezi státem, sociálními partnery, občanskou společností, politickými stranami, soukromým sektorem a médii za účelem cíleného informování široké veřejnosti o vžitých stereotypch;

- podniknutí kroků ke zlepšení situace především romských žen a dívek, zejména pokud jde o vzdělání, zaměstnání, účast ve veřejném životě, v rozhodovacích procesech.

## 2. Diskriminace na základě sexuální orientace

- veřejná diskuze k eliminaci převládajících stereotypů týkající se sexuální orientace;
- získávání relevantních informací podporující veřejné diskuze;
- prosazování hlubší spolupráce mezi organizacemi občanské společnosti a státem.

## 3. Diskriminace na základě rasové příslušnosti nebo etnického původu

- zastavení šíření a vzniku sociálně vyloučených romských lokalit;
- ovlivňování veřejného mínění na lokální úrovni;
- podpora multikulturní výchovy v základních a středních školách a její pomocí zvýšení šance romských dětí vstoupit a udržet se na základních školách.

Důležitým prvkem Evropského roku v České republice bylo přijetí nominace na ambasadora Radoslavem Bangou, frontmanem skupiny Gipsy.cz, který se účastnil mnoha akcí u nás, ale také třeba v Lisabonu na závěrečné mezinárodní konferenci Evropského roku. Tam se sjelo všech 27 zástupců členských států a zástupců Islandu, Lichtenštejnska a Norska, aby zde zhodnotili průběh a dosažené úspěchy či neúspěchy v oblasti zvýšení povědomí veřejnosti o antidiskriminační politice EU a o tom, že právo na rovné zacházení máme všichni bez ohledu na věk, barvu, sexuální orientaci, zdravotní postižení, pohlaví či etnickou příslušnost. Česká republika v Lisabonu zvítězila v jedné z kategorií soutěže vyhlášené Evropským rokem. Krém na všechny barvy kůže občanského sdružení IQ Roma servis nese vtipné, nenásilné a přirozené poselství, kterým je podpora jednoty v rozmanitosti, zviditelnění boje proti předsudkům a diskriminaci a sblížování lidí<sup>66</sup>.

Komplexní vyhodnocení Evropského roku bylo provedeno v rámci závěrečné konference Evropského roku v Brně dne 17. října 2007, kde bylo konstatováno, že bylo dosaženo stanovených cílů a že byla odstartována řada aktivit, na které se v následujících letech naváže. Evropský rok tak přispěl k navázání užší spolupráce s občanským sektorem a k větší informovanosti široké a odborné veřejnosti, úředníků, médií a dalších o problematice rovných příležitostí pro všechny. Monitorování implementace Evropského roku bylo průběžné a probíhalo v rámci jednotlivých projektů, tak i osobně národním koordinátorem. Pravidelné monitorování, vyhodnocování a informování o průběhu realizace Evropského roku probíhalo rovněž na pravidelných jednáních Fóra pro Evropský rok a v rámci poradních orgánů vlády, v nichž jsou zástupci státní, neziskové sféry, sociální partneři, představitelé znevýhodněných skupin a odborná veřejnost. Monitorování realizace Evropského roku také probíhalo ve spolupráci s Omnimedia public relations, která poskytovala a zpracovávala monitoring tisku, který si vedli také řešitelé podpořených projektů.

<sup>66</sup> Podrobnější informace o realizovaných projektech a aktivitách Evropského roku naleznete na webových stránkách: <http://www.vlada.cz/cs/vlada/stehlikova/errp.html>

#### 4. ZÁVĚRY

V průběhu roku 2007 došlo v oblasti integrace sociálně vyloučených příslušníků romských komunit k navržení důležitého integračního instrumentu – **Agentury pro sociální začleňování**, k jehož vytvoření se vláda ČR zavázala ve svém programovém prohlášení. Tento instrument by měl během následujících let přispět k zásadnímu posunu v těchto oblastech. Vzhledem k tomu, že se jedná o pilotní projekt ve dvanácti lokalitách, dojde k rozpracování kvalitních integračních postupů zejména na úrovni obcí. Přenositelnost integračních metod do dalších lokalit je jedním z principů fungování Agentury. Zásadním předpokladem pro úspěšnost fungování Agentury je spolupráce všech relevantních státních i nestátních institucí na místní i národní úrovni.

Vznik Agentury pro sociální začleňování je **systémovým pokusem o nastartování změn**. Není to však samospasitelný nástroj a jeho působení je potřeba podpořit dalšími systémovými kroky zejména v oblasti bydlení, vzdělávání a prolomení dluhové pasti, v níž velká část sociálně vyloučených osob žije.

**Dotační programy** jednotlivých resortů jsou potřebným finančním nástrojem. Poptávka po službách, které jsou z nich financovány, však několikanásobně převyšuje zdroje. Režim čerpání finančních prostředků v rámci fiskálního roku navíc často brání efektivnějšímu zacílení služeb.

**Reformy v oblasti sociální podpory**, které byly nastartovány během roku 2007, měly na sociálně vyloučené příslušníky romských komunit smíšený dopad, ne vždy byl jejich původně zamýšlený efekt naplněn pozitivním účinkem. Vzhledem k tomu, že sociální reformy přinášejí nové nástroje pro řešení sociálního vyloučení, je důležité se v příštím roce zaměřit na zhodnocení jejich dopadů na romské sociálně vyloučené komunity a na základě získaných podkladů otevřít diskuzi, která by vedla k citlivému řešení případných negativních trendů v oblasti integrace Romů.

**V oblasti bydlení** a prostorové segregace sociálně vyloučených příslušníků romských komunit je nutné konstatovat zhoršující se stav. Dochází k rozšiřování stávajících sociálně vyloučených lokalit. Jednoznačného ukazatele trendu se dostává srovnáním výsledků analýzy, kterou provedla společnost GAC spol. s r.o. v roce 2006, s informacemi, které poskytli krajsí hejtmani. **Je vidět varující nárůst či výskyt nových sociálně vyloučených romských lokalit.**

Přes snahy některých orgánů státní správy a samospráv žije v České republice několik desítek tisíc Romů, kteří žijí v podstandardních životních podmínkách. V roce 2007 se jejich počet oproti roku 2006 zvýšil a v mnoha místech České republiky **se zvýšilo napětí mezi většinovou společností a obyvateli romských sociálně vyloučených lokalit.**

Obecný **růstový trend v oblasti zaměstnanosti** a stále relativně vysoká míra poptávky po nekvalifikované pracovní síle by se mohl začít v blízké budoucnosti projevovat mírně pozitivně na míře zaměstnanosti mezi sociálně vyloučenými příslušníky romských komunit. Pro radikální změnu trendu v této oblasti bude ale především **nutné vyřešit problém tzv. dluhové pasti**, která zabraňuje jednotlivým sociálně vyloučeným Romům v uzavření legálního pracovního poměru.

Neuspokojivá situace v oblasti integrace romských dětí do struktur českého základního školství, která byla jasně pojmenována listopadovým **rozsudkem Evropského soudu pro lidská práva ve Štrasburku**, jen dokládá nutnost změny postoje orgánů státní správy v této

oblasti. Nový školský zákon, který měl tuto situaci řešit, zdaleka nedosahuje ve své efektivitě záměrů navrhovatelů. Nicméně za **pozitivní je** možno považovat **rozšiřování přípravných tříd a zvyšování počtu** asistentů pedagoga pro děti, žáky a studenty se sociálním znevýhodněním. Jejich financování však není systémové a vede k nestabilnímu prostředí. Rozšiřování sociálně vyloučených lokalit navíc vede k tzv. segregovaným školám, kde nemají romské děti možnost začlenit se mezi své vrstevníky z majority. Přes veškeré snahy stávající školský systém romské děti ze sociálního vyloučení neposunuje mezi majoritu, ale naopak jejich vyloučení upevňuje. Tento odhad je pravděpodobný, nelze se o něj však do budoucna dále opírat a MŠMT připravuje analýzy, které zjistí přesná data v této oblasti, aby bylo možné připravovaná opatření lépe zaměřit.

**Investice do vzdělání** jsou však považovány za **nejefektivnější nástroj integrace** a bylo by proto žádoucí zvrátit stávající segregační trend a umožnit tak nové romské generaci takové vzdělání, které zvýší její šance na trhu práce.

**Za další efektivní nástroj integrace je považována terénní práce** a to především díky tomu, že klade důraz na komplexní práci s klientem přímo v komunitě a využívá další vhodné prostředky a metody sociální práce. Pozitivní výsledky terénní práce jsou viditelné v oblastech bydlení, záškoláctví, gamblerství, nezaměstnanosti a drogových závislostí. V rámci profesionálního řešení romské integrace je žádoucí, aby vedle velkým měst i malé obce (respektive jimi zřízené organizace a neziskové organizace), které realizují terénní práci, začaly proces zkvalitňování služeb tak, aby dostály požadavkům standardů sociálních služeb, a následně se mohly stát poskytovateli sociálních služeb v souladu se zákonem č. 108/2006 Sb., o sociálních službách.

Na základě zkušeností s naplňování úkolů Koncepce romské integrace je závěrem nutné zdůraznit, že izolované a nesystematicky implementované aktivity vedou k výsledkům, které lze jen obtížně udržet. **Udržitelné řešení** vedoucí k plnohodnotné integraci Romů do společnosti **je možné pouze díky komplexnímu přístupu** spojujícímu opatření v klíčových oblastech (bydlení, zaměstnanost, vzdělávání a sociální aktivity) a zajišťující **spolupráci všech relevantních státních i nestátních institucí na místní i národní úrovni.**

## 5. SEZNAM PODKLADŮ

*Analýza opatření bytové politiky směřujících k podpoře flexibility práce v ČR.* Sociologický ústav AV ČR. Praha. 2006.

Berlínský institut pro porovnávání sociálních výzkumů. „Educational and Vocational Training Programmes for Roma in the Czech Republic“ (2006).

Grygar, Jakub; Stöckelová, Tereza (2006): *Příčiny a souvislosti stěhování Romů z pavlačového domu čp. 1336 v říjnu 2006. Zpráva z šetření.* FSS MU. Brno.

Gabal Analysis & Consulting (2008): *Klíč k posílení integrační politiky obcí. Sociální vyloučení Romů a česká společnost.* Praha.

Gabal Analysis & Consulting (2008): *Analýza postojů a vzdělávacích potřeb romských dětí a mládeže.* Praha.

Fakulta humanitních studií University Karlovy (2003). *Monitoring přípravných ročníků.*

Informace podaná ministrem školství, mládeže a tělovýchovy pro vypracování Zprávy o stavu romských komunit za rok 2007, dopisem ze dne 11. března 2008.

Informace podaná ministrem práce a sociálních věcí pro vypracování Zprávy o stavu romských komunit za rok 2007, dopisem ze dne 12. února 2008.

Informace podaná 1. náměstkem ministra pro místní rozvoj pro vypracování Zprávy o stavu romských komunit za rok 2007, dopisem ze dne 11. března 2008.

Informace podaná ministrem vnitra pro vypracování Zprávy o stavu romských komunit za rok 2007, dopisem ze dne 12. února 2008.

Informace poskytnuté hejtmanem Moravskoslezského kraje, dopisem ze dne 27.2. 2008.

Informace poskytnuté náměstkyní hejtmána Olomouckého kraje, dopisem ze dne 28.2. 2008.

Informace poskytnuté vedoucím odboru sociálních věcí Ústeckého kraje, dopisem ze dne 25.2.2008.

Jekhetane, společně do Dekády romské inkluze 2005 – 2015 (2007). *Anti-ciganismus.* Athinganoi: Praha. Str. 12.

Katedra sociální geografie a regionálního rozvoje. Pfi UK. *Segregace v České republice: stav, vývoj, příčiny a důsledky, prevence a náprava.* 2007.

Ministerstvo Vnitra ČR. „*Informace o problematice extremismu na území České Republiky v roce 2007.*“

STEM. Trendy 2007/4. 1191 respondentů.

Sterilizace žen a mužů (stanovisko Ministerstva zdravotnictví).

Veřejný ochránce práv. Závěrečné stanovisko ve věci sterilizací prováděných v rozporu s právem ze dne 23. prosince 2005.

Veřejný ochránce práv. Závěrečné stanovisko ve věci vystěhování romských obyvatel z pavlačového domu na ulici Smetanova č. p. 1336 ve Vsetíně. Brno 2007.

Výbor pro odstranění diskriminace žen (CEDAW) - závěrečné doporučení z 36. zasedání ze dne 25. 8. 2006.

Zásady dlouhodobé koncepce romské integrace do roku 2025 přijaté usnesením vlády ČR ze dne 12.dubna 2006 č. 393.

Zpráva o stavu lidských práv v České republice v roce 2007. ÚV ČR. Praha.

65. Usnesení výboru pro vzdělávání, vědu, kulturu, lidská práva a petice Senátu České republiky ze dne 10.července 2007.