

KUCHAŘKA DOTAČNÍCH PŘÍLEŽITOSTÍ PRO BRNO

**Pilotní projekt Odboru pro sociální začleňování v romských lokalitách
(Agentury) a Lokálního partnerství Brno**

Úvod

Tato publikace vznikla na základě poptávky ze strany Úřadu vlády České republiky, resp. Agentury pro sociální začleňování v romských lokalitách a lokálních partnerů¹.

Cílem publikace je zejména poskytnout informační ale i metodické zázemí pro Agenturu i lokální partnery při řešení problematiky sociální ekonomiky a sociálního podnikání zaměřeného na sociální inkluzi Romů, nejenom ve městě Brně, ale i v ostatních regionech.

Publikace také může sloužit jako určité vodítko při navrhování možných směrů a forem rozvoje sociálního podnikání, zaměřeného na sociálně vyloučené obyvatele lokalit, označovaných za sociálně vyloučené romské lokality – zejména Romy.

Projektový tým RAVEN EU Advisory, a.s.

¹ Jedná se, kromě samotné agentury, o následující subjekty: Magistrát města Brna – Odbor sociální péče; IQ Roma servis, o. s.; Drom, romské středisko.

ÚVOD	2
1. TEORETICKÝ ÚVOD DO SOCIÁLNÍ EKONOMIKY	4
1.1 POJEM SOCIÁLNÍ EKONOMIKA	4
1.1.1 <i>Subjekty sociální ekonomiky</i>	4
1.2 SROVNÁNÍ JEDNOTLIVÝCH PŘÍSTUPŮ A MODELŮ SOCIÁLNÍ EKONOMIKY.....	5
1.3 MEZINÁRODNÍ SOUVISLOSTI, STRUČNÝ HISTORICKÝ VÝVOJ KONCEPTU (PODLE CVNS. SOCIÁLNÍ EKONOMIKA A NNO V ČR. PRAHA 2005)	6
1.3.1 <i>Koncept nestátního neziskového sektoru (NNS)</i>	6
1.3.2 <i>Koncept sociální ekonomiky</i>	6
1.4 SITUACE V DANÉ OBLASTI V ČESKÉ REPUBLICE	7
1.4.1 <i>Koncept nestátního neziskového sektoru (NNS)</i>	7
1.4.2 <i>Koncept sociální ekonomiky</i>	7
1.5 PŘEDPOKLÁDANÉ SMĚRY VÝVOJE.....	7
1.6 MOŽNOSTI APLIKACE MODELU SOCIÁLNÍ FIRMY NA PROBLEMATIKU (SEBE)ZAMĚSTNÁVÁNÍ ROMŮ	8
1.6.1 <i>Vhodné právní formy</i>	9
1.6.2 <i>Výběr zaměstnanců</i>	9
1.6.3 <i>Provoz</i>	10
1.6.4 <i>Rozvržení práce</i>	11
2 ANALÝZA DOTAČNÍCH PŘÍLEŽITOSTÍ V TÉTO OBLASTI	13
2.1 DOTAČNÍ PŘÍLEŽITOSTI Z EVROPSKÝCH FONDŮ	13
2.1.1 <i>Investiční projekty</i>	13
2.1.2 <i>Neinvestiční projekty</i>	17
2.2 DOTAČNÍ TITULY Z NÁRODNÍCH ZDROJŮ.....	23
2.2.1 <i>Neinvestiční projekty</i>	23
3 ANALÝZA POTŘEB CÍLOVÝCH SKUPIN	27
3.1 OBECNÁ CHARAKTERISTIKA VZORKU ROMŮ V BRNĚ	27
3.1.1 <i>Věková struktura</i>	27
3.1.2 <i>Struktura dle pohlaví</i>	28
3.1.3 <i>Ostatní demografické charakteristiky</i>	28
3.1.4 <i>Charakteristiky z hlediska zaměstnanosti</i>	29
3.1.5 <i>Sociální charakteristiky</i>	30
3.1.6 <i>Vzdělanostní struktura</i>	30
3.1.7 <i>Další schopnosti a dovednosti</i>	31
3.1.8 <i>Funkční gramotnost</i>	31
3.2 ANALÝZA KLIENTSKÝCH KARET	33
3.2.1 <i>Věková struktura osob z klientských karet</i>	33
3.2.2 <i>Struktura podle pohlaví</i>	33
3.2.3 <i>Vzdělanostní struktura</i>	34
3.2.4 <i>Charakteristiky z hlediska trhu práce</i>	35
4 KONKRÉTNÍ PROJEKTOVÉ ZÁMĚRY JEDNOTLIVÝCH SUBJEKTŮ – JEJICH ANALÝZA A NÁVRH ŘEŠENÍ.....	39

1. Teoretický úvod do sociální ekonomiky

V současné době čelí země západní Evropy mnohým problémům, a to jak v rovině politické, ekonomické, tak i sociální. Koncept sociální ekonomiky nabízí řešení některých aktuálních témat, jako je téma **poskytování (především sociálních) služeb** na místní úrovni, téma **šetrného využití a rozvoje místních zdrojů** (lidských, materiálových a finančních) při realizaci programů místního rozvoje či téma **integrace osob**, které jsou ohroženy sociálním vyloučením, na pracovní trhy. Daný koncept vychází z předpokladu, že potřeby obyvatelstva nemohou být uspokojovány a finančně zabezpečovány pouze státem a že ani čistě komerční pojetí nevyhovuje nárokům moderní demokratické společnosti především na dostupnost služeb a uplatnění veřejného zájmu.

Pro naše účely je důležitý ten aspekt, že se koncept sociální ekonomiky dotýká tématu **integrace**, a to především integrace sociálních skupin již vyloučených, případně ohrožených vyloučením ze společnosti, přičemž důraz je kladen na příslušníky romského etnika.

1.1 Pojem sociální ekonomika

Pojem sociální ekonomika může být definován mnoha způsoby, jedna z definic uvádí, že sociální ekonomika představuje **dobrovolnou ekonomickou činnost občanů**, která má pozitivní sociální dopady na lidské společenství, a to např. na sociální soudržnost, sociální začlenění obyvatel, zaměstnanost, rozvoj regionů a na sociální kapitál, jeho reprodukci a rozvoj.

Samotný koncept sociální ekonomiky (a jeho různé definice) se objevil již v průběhu minulého století v americkém i evropském prostoru, jako nový pohled na veřejnou ekonomiku se pak rozvinul zejména v Evropě v posledních 10-15 letech. Význam tohoto konceptu se projevuje především v situaci, kdy dochází k selhávání trhu i sociálního státu, tedy v situaci, kdy stát již nemůže v plné míře uspokojovat a finančně zabezpečovat sociální potřeby² a nároky moderní společnosti a kdy nedostačuje ani čistě komerční pojetí. Sociální ekonomika se snaží předejít těmto problémům právě tím, že se odpoutává od aktivit státu, přesto nezůstává od státu izolovaná, často je s ním v kooperaci. Zájem občanů se tu prosazuje prostřednictvím přímé demokracie, anebo zastupitelské „nevládní“ demokracie (viz Hunčová, M. *Sociální ekonomika a družstevnictví*. FSE UJEP v Ústí nad Labem).

1.1.1 Subjekty sociální ekonomiky

Sociální ekonomika jakožto dobrovolná ekonomická činnost lidí je produkována na úrovni subjektů mnoha právních typů. Tyto subjekty pak mohou mít v různých zemích odlišné názvy, právní ukotvení i různé významy. Těmito subjekty mohou být organizace typu obchodních firem či družstev, alternativní finanční instituce, stejně jako nestátní neziskové organizace či tzv. samozaměstnavatelé. Hlavním rysem či charakteristikou, která se objevuje u všech těchto na první pohled odlišných subjektů, je **zajišťování sociální funkce podle svého statutu a zaměření**. Na základě této charakteristiky pak sociální ekonomika smazává hranici mezi podnikatelskými subjekty na straně jedné a mezi neziskovými organizacemi na straně druhé. Kromě již jmenovaných subjektů pak důležitou úlohu v sociální ekonomice mají orgány místní a regionální samosprávy, které se zabývají otázkou sociálních služeb, výdělečných aktivit či tvorbou pracovních míst. Obecně lze však říci, že sociální ekonomika se neomezuje na přesně vymezené právní formy.

S ohledem na výše napsané se přesto dá hovořit o možném vymezení a dělení subjektů sociální ekonomiky.

² Sociálními potřebami jsou zde myšleny ty potřeby, které vyplývají z existence člověka jako součásti společnosti – tzn. potřeba kontaktu, komunikace a sounáležitosti s ostatními členy společnosti, potřeba zajištění práce a pracovního uspokojení (na což se v našem textu zaměřujeme především).

Vymezení subjektů sociální politiky:

- v širokém pojetí: veškeré hospodářské subjekty se sociálními efekty (např. místní malé a střední podniky, místní neziskové organizace, živnostníci atd.);
- v základním pojetí: ekonomické aktivity třetího, resp. samosprávného mix sektoru³;
- v úzkém pojetí: sociální podniky, které poskytují služby v oblasti sociální péče a zaměstnanosti; jedná se o subjekty, které jsou financované z více zdrojů;
- v přeneseném pojetí: podniky, které poskytují veřejné, sociální služby.

Přes veškeré rozdíly jednotlivých subjektů sociální ekonomiky lze identifikovat principy, které tvoří etické východisko aktivit, které jsou těmito subjekty prováděny.

Principy etického východiska aktivit prováděných subjekty sociální ekonomiky:

- cílem aktivit není primárně vytváření zisku⁴, ale především služba členům či komunitě
- lidé a práce (pracovní síla) jsou nadřazení nad kapitálem a redistribucí důchodů
- řídicí struktury (management) dané organizace jsou nezávislé⁵
- rozhodovací proces je demokratický⁶

Tato kapitola textu nám na příkladu subjektů sociální ekonomiky ukazuje, jak širokým konceptem sociální ekonomika může být. Přes značnou rozdílnost jednotlivých subjektů sociální ekonomiky, či možná právě díky této diferenciaci je sociální ekonomika v zásadě schopna pokrýt potřeby i specifických společensky vyčleňovaných sociálních skupin. Tyto skupiny jsou společensky znevýhodňovány do té míry, že jejich členové jsou často prakticky nezaměstnatelní. K řešení daných problémů je potřeba jak legislativních změn, tak je zapotřebí najít vhodné finanční nástroje pro řešení daných problémů. K systémovému řešení daných problémů je pak třeba vyjmenovat faktory (popř. kombinace faktorů)⁷, které předkládaný problém způsobují.

1.2 Srovnání jednotlivých přístupů a modelů sociální ekonomiky

Sociální ekonomika je multidimenzionální, to znamená, že můžeme identifikovat různé přístupy k tomuto konceptu, které se vyprofilovaly do podoby dvou základních teoretických přístupů k nestátnímu neziskovému sektoru, resp. k institucím, jejichž hlavními charakteristikami jsou neziskovost, nezávislost, demokratický způsob řízení a solidarita. Tyto dva základní přístupy můžeme dělit na (podle CVNS. *Sociální ekonomika a NNO v ČR.. Praha 2005*⁸):

1. Přístup nestátního neziskového sektoru a nestátní neziskové organizace

Tento přístup, který vychází z pojetí Salamona-Anhaiera, je přístupem, který je využíván především v americké společnosti. Vychází ze strukturálně-operacionální definice a klade důraz na kritéria, jako

³ Základní pojetí operuje s tím, že vedle veřejného sektoru a tradičních firem existuje také velká škála aktivit nespojených s těmito dvěma sektory. Jedná se o aktivity vykonávané organizacemi, jež nesou v různých zemích různá souhrnná označení: třetí sektor, nestátní neziskový sektor, nezávislý sektor, dobrovolný sektor a také sociální ekonomika.

⁴ Zisk či jeho přebytek by měl sloužit ke zvyšování kvality poskytovaných služeb apod.

⁵ Nezávislost managementu se řadí mezi základní odlišnosti institucí sociální ekonomiky od institucí veřejného sektoru, které nemohou využívat široké škály předností nezávislého managementu.

⁶ Princip demokratičnosti rozhodovacího procesu vychází z pravidla typického pro družstevní typ organizace, tedy z pravidla „jeden člen, jeden hlas“; je to opozitum od jinak obvyklého pravidla „jeden podíl, jeden hlas“, který soustřeďuje řídicí, resp. rozhodovací pravomoci do rukou užší skupiny či do rukou jednotlivců.

⁷ Jako příklad faktorů, které způsobují nezaměstnatelnost některých sociálních skupin, můžeme uvést špatný zdravotní stav, zadluženost, nízkou motivaci k práci, špatné nebo žádné pracovní návyky či nízkou pracovní morálku členů.

⁸ Datum 26. 8. 2008, zdroj viz <http://www.scmvd.cz/download/SocekonomieaNNO-CVNS2005.pdf>.

jsou institucionalizace, neziskovost, nezávislost na státu, samosprávnost a dobrovolnost. Výhodný je tento přístup pro svou jednoduchost a jednoznačnost, je vhodný pro mezinárodní komparace. Nevýhodou je špatná aplikovatelnost na evropský prostor.

2. Přístup sociální ekonomiky

Tento přístup zahrnuje vzájemně prospěšné organizace (mutual societies), organizace typu družstev (co-operatives) a spolky a sdružení (associations). Do tohoto přístupu můžeme podle některých autorů zařadit také subjekty nadačního typu. Tento přístup, jehož původ je evropský (konkrétně pochází z Francie), je využíván především na evropském kontinentu.

Výše uvedené členění je spíše „učebnicové“ - v podmínkách České republiky, kdy se sektor sociální ekonomiky teprve formuje a kdy nemohl proběhnout standardní vývoj jako v demokratických evropských zemích, nelze aplikovat ani druhý z výše zmíněných přístupů⁹.

1.3 Mezinárodní souvislosti, stručný historický vývoj konceptu (podle CVNS. Sociální ekonomika a NNO v ČR. Praha 2005¹⁰)

Jak již bylo uvedeno, podmínky České republiky jsou do jisté míry specifické a relativně mladý sektor sociální ekonomiky přesně neodpovídá ani jednomu ze základních přístupů. Ovšem z důvodu porozumění historie a obsahu obou výše zmíněných konceptů, a možného dalšího vývoje sociální ekonomiky v ČR, je nezbytné popsat alespoň základní stručné charakteristiky a rozdíly obou konceptů.

1.3.1 Koncept nestátního neziskového sektoru (NNS)

Tento koncept má původ v USA. V dnešní době je však aplikován nejenom v americkém prostoru, nýbrž často slouží ke komparacím v mezinárodním měřítku, avšak aplikovatelnost v evropském prostoru je omezená. Tento koncept pracuje s pojmem nezisková nevládní organizace, kterou je ta organizace, splňující následující charakteristiky. Tyto charakteristiky byly stanoveny poměrně obecně, a to z důvodu možnosti výše uváděného mezinárodního srovnávání, tudíž jsou zde opominuty např. organizace družstevního typu apod.

1.3.2 Koncept sociální ekonomiky

Koncept sociální ekonomiky spojuje dvě kritéria, která můžeme označit jako právně-institucionální přístup a normativní přístup. Základními východisky tohoto konceptu pak jsou právní (institucionální) charakteristiky a identifikace shodných rysů jednotlivých organizací.

1. Právně-institucionální přístup

Jednotlivé konkrétní právní formy nabývají v různých zemích odlišných podob, názvů a náplní činností, proto je tolik obtížná, resp. téměř nemožná mezinárodní komparace na základě tohoto přístupu. Tyto odlišnosti vycházejí z tradice, historie a sociálně-ekonomické úrovně každého konkrétního státu. Mohou být však identifikovány některé typy organizací, které jsou tak či onak v každé společnosti přítomny.

Konkrétně se pak jedná o tyto typy organizací:

- družstva (co-operatives)
- spolky (associations)
- vzájemně prospěšné organizace (mutual societies)

⁹ Ovšem lze konstatovat, že z čistě principálního hlediska spíše Česká republika inklinuje ke kontinentálnímu přístupu.

¹⁰ Datum 26. 8. 2008, zdroj viz <http://www.scmvd.cz/download/SocekonmieaNNO-CVNS2005.pdf>.

2. Normativní přístup

Oproti právně-institucionálnímu přístupu sociální ekonomiky spojuje normativní přístup společné principy jednotlivých organizací. Tím, že vyzdvihuje společné principy a hodnoty, může spojit i organizačně značně odlišné instituce.

1.4 Situace v dané oblasti v České republice

Následující text bude vycházet z předloženého dělení na koncept nestátního neziskového sektoru a na koncept sociální ekonomiky (viz výše), přičemž se bude zaměřovat na danou problematiku v české společnosti, resp. v České republice. Jedná se o teoretickou aplikaci těchto konceptů, jelikož samotná definice (a především kodifikace) sociální ekonomiky a sociálního podnikání v ČR zatím bohužel neproběhla.

1.4.1 Koncept nestátního neziskového sektoru (NNS)

Jak již bylo řečeno, konkrétní pojetí NNS se může v jednotlivých státech v některých bodech lišit. NNO v české společnosti, resp. v České republice jsou vymezeny pojetím Rady vlády pro nestátní neziskové organizace (RNNO). RNNO se v minulosti zabývala několika právními typy nestátních neziskových organizací. Na tomto místě je důležité upozornit, že toto vymezení neodpovídá jak neziskovému sektoru definovanému v systému národních účtů, tak neodpovídá ani výčtu právnických osob, které nebyly zřízeny nebo založeny za účelem podnikání, tak jak je obsahuje zákon o dani z příjmů.

Konkrétně se jedná o:

- občanská sdružení
- nadace
- nadační fondy
- obecně prospěšné společnosti
- účelová zařízení církví

1.4.2 Koncept sociální ekonomiky

Tento koncept v podmínkách České republiky zahrnuje navíc některé typy nadací a také některé církevní právní osoby. Avšak v reálné situaci jsou součástí sociální ekonomiky jsou poměrně různorodé typy organizací, přičemž nejde vždy o organizace neziskového charakteru (viz např. chráněné dílny v ČR).

1.5 Předpokládané směry vývoje

V české společnosti v posledních několika letech došlo doslova k tzv. boomu v oblasti sociální ekonomiky, a to i navzdory absenci adekvátního právního zakotvení na straně veřejného sektoru a dále navzdory absenci jasně definovaných řídicích struktur a organizačních modelů na straně sociální ekonomiky (sociálních podniků). Současná situace v dané oblasti je taková, že existuje velké množství sociálních podniků (organizací), které se dají charakterizovat spíše jako NNO než jako obchodní organizace či organizace veřejné¹¹. V dnešní době tedy dochází k situaci, kdy mnozí „sociální podnikatelé“ musí přikročit k několika zásadním krokům. Jedná se o:

- vytvoření mixu zdrojů: nutnost vícezdrojového financování
- vytvoření prostředí pro společnou práci dobrovolných a placených zaměstnanců, což se dále týká zprostředkování často rozdílných zájmů jednotlivých participantů (tedy zaměstnanců, dobrovolníků, klientů apod.)

¹¹ Jedná se např. o projekt SANANIM Charity Services, s.r.o. (Café Therapy – viz <http://equal.spj.cz/admin/get.file.php?src=doc.00370.pdf>); projekty Fokus Praha, o.s. (Júnův statek – viz <http://www.socialnifirmy.cz/getdoc.php?id=580&sessid=3c46ad5d6fbd93effa000e0240235738>) a projekt Zahrada (viz <http://www.socialnifirmy.cz/getdoc.php?id=581&sessid=3c46ad5d6fbd93effa000e0240235738>).

- budování pozice a respektu u subjektů, jako jsou orgány veřejné správy (tedy místní úřady)

Další část tohoto materiálu se bude zabývat právě možnostmi tvorby mixu zdrojů, resp. vícezdrojového financování sociálních podniků a to především prostřednictvím dotací a příspěvků z veřejných zdrojů. Analýza těchto dotačních možností bude provedena na příkladu města Brna - tedy potenciálních subjektů sociální ekonomiky, působících na území města.

V této souvislosti je nutno poznamenat, že analýza možností financování vychází ze stávající situace, takže nezohledňuje např. předpokládaný vývoj. Jedná se zejména o utlumování některých nástrojů aktivní politiky zaměstnanosti (APZ), změnu zdroje jejich financování a vůbec celkový přesun podpory směrem k projektům, financovaným z evropských zdrojů, především z Evropského sociálního fondu.

1.6 Možnosti aplikace modelu sociální firmy na problematiku (sebe)zaměstnávání Romů

Koncept sociální firmy, resp. sociálního podnikání je, jak již bylo uvedeno výše, v České republice teprve v úvodní fázi zavádění a pilotního ověřování v nejrůznějších oborech.

Nicméně i na základě těchto dílčích zkušeností lze pojmenovat a vytyčit hlavní priority a zásady, které by měly subjekty, snažící se o „rozjezd“ sociálního podnikání v podmínkách České republiky, dodržovat.

Dříve než si začneme tyto atributy definovat, je nutno podotknout, že drtivá většina zkušeností se sociálním podnikáním a sociálními firmami byla učiněna s jinými cílovými skupinami, než tou, která je předmětem tohoto dokumentu. Je proto nutné brát jakékoliv snahy o zobecnění v kontextu specifik právě naší cílové skupiny, tzn. Romů sociálně vyloučených, nebo ohrožených sociálním vyloučením.

Pro výše zmíněnou skupinu jsou charakteristické následující podmínky, znaky a omezení, jež je nutno brát v úvahu a z nichž některé se vyskytují u této skupiny v nadprůměrné míře:

- nízká míra vzdělanosti a ztížená možnost a často i motivace tuto nevýhodu překonat,
- nízké sociální a pracovní kompetence, způsobené izolací, dlouhodobou nezaměstnaností, nízkou úrovní vzdělanosti apod.
- prostorové vyloučení - jedinci a skupiny postižené sociálním vyloučením často žijí v uzavřených a/nebo izolovaných lokalitách s nízkou úrovní bydlení a nedostatečnou občanskou vybaveností),
- ztížený přístup k legálním formám výdělečné činnosti, závislost na sociálních dávkách a s tím spojená materiální chudobou (doprovázené často značnou mírou zadluženosti jedinců i celých rodin a s tím související exekuce majetku),
- rizikový životní styl, špatné hygienické poměry a s nimi související horší zdravotní stav,
- životní strategie orientované na přítomnost,
- uzavřený ekonomický systém, vyznačující se častým zastavováním majetku a půjčováním peněz na vysoký úrok (lichva a tzv. rychlé půjčky),
- větší potenciál výskytu sociálně patologických jevů (např. alkoholismu, narkomanie či gamblersství) a kriminality (zvýšeným rizikem stát se pachatelem, ale i obětí trestné činnosti),
- snížená sociokulturní kompetence (např. jazyková bariéra, nezkušeností či neznalostí vlastních práv a povinností).

Subjekt, který se snaží a bude se snažit vytvořit životaschopný model romské sociální firmy, se bude muset vyrovnat nejen s výše jmenovanými specifikami cílové skupiny (z větší části se jedná o charakteristiky vnitřní), ale také s dalšími omezeními. Jedná se jak o omezení u sebe sama (např. předsudky ostatních neznevýhodněných zaměstnanců), tak jde především o vnější bariéry, tedy bariéry ze strany většinové společnosti. Zde je potřeba jmenovat jednu z nejzásadnějších bariér, kterou je

generalizace¹² ze strany většinové společnosti, zaměstnavatelů, zástupců veřejné správy, odběratelů, uživatelů služeb apod.

Všechny tyto atributy přispívají ke vzniku dlouhodobé nezaměstnanosti, která má další negativní efekty, s nimiž je nutno dopředu kalkulovat a přizpůsobit tomu systém výběru zaměstnanců (viz podkapitola 1.6.2). Jedná se o následující efekty:

- ztráta kompetencí, pracovních návyků, kontaktu s praxí a kvalifikace,
- pocity méněcennosti a frustrace,
- obavy z neúspěchu a rezignace již dopředu,
- strach z kontaktu s cizími lidmi, ostych,
- fixace na úzký okruh vlastní rodiny a přátel.

Hlavní priority a zásady sociální firmy již byly v podmínkách České republiky předmětem analýzy a definice v rámci předcházejícího programovacího období.

Touto problematikou se zabývalo zejména občanské sdružení Fokus Praha, které zpracovalo následujících 13 (obecných) standardů sociální firmy¹³:

- 1 – Poslání sociální firmy
- 2 – Podnikání
- 3 – Financování
- 4 – Provoz sociální firmy
- 5 – Informovanost a prezentace
- 6 – Znevýhodnění zaměstnanci
- 7 – Pracovní smlouvy a mzdy
- 8 – Etické principy a vnitřní komunikace
- 9 – Organizační struktura
- 10 – Adaptace
- 11 – Udržení
- 12 – Profesní rozvoj
- 13 – Spolupráce sociální firmy

V citovaném dokumentu jsou také tyto standardy podrobněji popsány.

Pro účely specifické sociální firmy je možno tyto standardy také využít, ovšem je nutno přihlížet jak k výše zmíněným omezením, tak také klást důraz na standardy provozu sociální firmy (jasné a srozumitelné provozní postupy), organizační struktury (zřetelné a přesně vymezené kompetence, pravomoci a řízení), adaptace (systém zaškolování, konzultační podpora), udržení (psychosociální podpora a pracovní podpora a poradenství), profesního rozvoje a spolupráce sociální firmy (asistence ostatních partnerů, kteří se zabývají podporou znevýhodněných na trhu práce).

1.6.1 Vhodné právní formy

Z výše zmíněných právních forem (viz podkapitoly 1.4.1 a 1.4.2) se jeví pro naše účely jako nejvhodnější občanské sdružení případně obecně prospěšná společnost, ovšem vzhledem k důrazu na podnikatelskou složku se jako ideální jeví některá z forem obchodní společnosti – zejména společnost s ručením omezeným.

Další možností je podnikatelský subjekt, založený dle živnostenského zákona, zaměstnávající osoby z cílové skupiny i z „většinové“ společnosti. Tato forma je jednodušší jak z hlediska svého založení, tak i z hlediska účetnictví a administrativní náročnosti provozu.

1.6.2 Výběr zaměstnanců

¹² Generalizace znamená přisuzování vlastností celé skupině, na základě vlastních jednotlivých negativních zkušeností.

¹³ Datum 10. 9. 2008, zdroj viz

<http://www.socialnifirmy.cz/getdoc.php?id=459&sessid=90c0538643e7a6f479ccec6827ee7d5c>

Zaměstnance sociální firmy je možno rozdělit na dvě základní skupiny – znevýhodněné osoby a pracovníky bez znevýhodnění. V našem případě se tedy jedná o Romy (sociálně vyloučené, nebo ohrožené sociálním vyloučením) a zástupce běžné, většinové populace (podle Novák, J., Erbanová, R. Novák, J., Erbanová, R. *Zaměstnávání lidí s duševním onemocněním Sociální firma a diverzita na pracovišti*. Příspěvek z publikace Diversity management¹⁴).

Je samozřejmě možné vytvořit sociální firmou pouze z členů naší cílové skupiny, ovšem především z důvodu jejich lepší integrace, možnosti ovlivňování pracovních i společenských a komunikačních návyků je vhodnější, pokud jsou obě skupiny ve firmě zkombinovány. Obecně platí, že sociální firma je taková, která zaměstnává více než 25 % osob se znevýhodněním. Velmi často bývá také u zástupců znevýhodněných skupin využíváno částečných pracovních úvazků, což může být vhodné i v našem případě.

Při přijímání pracovníků z obou skupin je nutno samozřejmě dbát na rovnost příležitostí. U potenciálních pracovníků bez znevýhodnění je ovšem nezbytné, aby splňovali alespoň v základní míře následující podmínky:

- obecně kladný přístup ke znevýhodněným osobám, v konkrétním případě Romům,
- trpělivost,
- psychická odolnost,
- solidarita,
- vyšší míra odborné znalosti a zkušenosti,
- schopnost předávat své znalosti a zkušenosti,
- postoj k práci především jako k možnosti realizace či koníčku – nikoliv primárně jako ke zdroji peněz,
- ochota zapojit se do řídicích a rozhodovacích struktur společnosti.

V ideálním případě by výběr pracovníků měl provádět psycholog, který je schopný existenci či absenci těchto vlastností identifikovat.

Znevýhodnění pracovníci musí také projít výběrem, který by měl být přísný zejména vzhledem k tomu, že sociální firma by měla být schopná konkurence na volném trhu.

Pracovníci by tedy měli projít určitým „předvýběrem“, jehož úkolem bude zjistit jejich schopnosti a dovednosti a především motivaci k práci a ochotu dlouhodobě docházet do zaměstnání.

Po přijetí těchto pracovníků je ovšem nutno také dále pracovat na jejich vnitřní motivaci – vedení by se mělo pokusit hledat u každého jedince jeho přednosti a schopnosti, a tomu uzpůsobit pracovní náplň, vytvářet odpovědnost vůči práci, dát možnost vytvořit si vlastní vztah k dané práci a oceňovat případné úspěchy, nesnažit se, pokud možno, přinášet zaměstnanci hotová řešení, ale nechat prostor pro jeho tvůrčí činnost.

Celkově je nutno říci, že proces výběru zaměstnanců, ale i poté samotný provoz sociální firmy, musí být nediskriminační. Jde o to, že nejenom znevýhodněné osoby, ale i ostatní pracovníci by neměli pociťovat, že druhá skupina je nějakým způsobem protěžována či zvýhodňována.

1.6.3 Provoz

Velmi důležitou složkou fungování sociálního podniku také musí bezpodmínečně být další práce se zaměstnanci (z obou výše zmíněných skupin) – a to jak formou průběžné, individuální práce, tak i formou vzdělávání, motivačních a poradenských služeb¹⁵. Tyto aktivity může zajišťovat jak vlastními organizačními pracovníky, tak rovněž ve spolupráci s partnery – organizacemi a institucemi, které se zabývají problematikou uplatnění znevýhodněných osob na trhu práce. Podstatné je, aby (především

¹⁴ Datum 10. 9. 2008, zdroj viz

<http://www.socialnifirmy.cz/getdoc.php?id=540&sessid=f5fa4a006e56a84c29c75635172f9fcf>.

¹⁵ Jde zejména o naplňování standardů sociální firmy č. 10 až 13 – viz

<http://www.socialnifirmy.cz/getdoc.php?id=459&sessid=90c0538643e7a6f479ccec6827ee7d5c>

znevýhodnění) zaměstnanci měli možnost konzultovat nejen své problémy pracovní, ale i další, týkající se jejich rodinného či osobního života, finanční situace apod.¹⁶).

Členové jednotlivých pracovních týmů musí mít jasně dány kompetence a pravomoci. Vedoucí pracovních týmů (v první fázi nejčastěji člen „neznevýhodněné“ skupiny zaměstnanců) musí mít mezi svými podřízenými alespoň elementární autoritu a již při jejich výběru by měla být zohledněna schopnost řídit tým a vycházet a komunikovat se členy cílové skupiny.

1.6.4 Rozvržení práce

Jak už bylo uvedeno, cílem sociální firmy je, vedle primárního sociálního aspektu (poskytování pracovního uplatnění znevýhodněným osobám), také konkurenceschopnost na trhu.

Je tudíž logické, že rozvržení pracovní činnosti se svým charakterem blíží běžné firmě, ovšem s důrazem na zastupitelnost a pružnost pracovní doby (hlavně u znevýhodněných pracovníků). Dle specifik pracovního týmu se často uplatňuje forma krátkodobých (týdenní, čtrnáctidenní) plánů směn.

1.6.5 Odměňování

Důležitým faktorem, který souvisí s výše uvedenou nutností rovného přístupu, je i stejná úroveň odměňování pro obě skupiny pracovníků (samozřejmě vzhledem k výši úvazků). Pouze při splnění této podmínky budou jak znevýhodnění, tak i neznevýhodnění spokojeni při výkonu své práce. V ideálním případě by měl být platový předpis firmy veřejně přístupný pro všechny zaměstnance tak, aby nedocházelo k třenicím mezi jednotlivými skupinami zaměstnanců. Platový předpis by samozřejmě také měl zohledňovat typ práce, výši pracovního úvazku, vzdělání, praxi apod. a velmi vhodné je, aby určitou část odměny tvořila také motivační složka.

¹⁶ Např. poradenství v oblasti dluhů, bydlení, práva a orientace ve povinnostech vůči veřejné správě atd.

Zdroje:

- Hunčová, M. *Sociální ekonomika a družstevnictví*. FSE UJEP v Ústí nad Labem
- CVNS. *Sociální ekonomika a NNO v ČR*. Praha 2005. datum 26. 8. 2008, zdroj <http://www.scmvd.cz/download/SoekonomieaNNO-CVNS2005.pdf>
- Duben, R. *Stát blahobytu*. Praha, Vysoká škola ekonomická – Fakulta národohospodářská. 1994. ISBN 80-7079-016-4
- Večeřa, M. *Sociální stát. Východiska a přístupy*. Praha, SLON. 1993. ISBN 80-858-5016-8
- Novák, J., Erbanová, R. *Zaměstnávání lidí s duševním onemocněním Sociální firma a diverzita na pracovišti* (příspěvek z publikace Diversity management). datum 10. 9. 2008. zdroj <http://www.socialnifirmy.cz/getdoc.php?id=540&sessid=f5fa4a006e56a84c29c75635172f9fcf>
- Gabal Analysis & Consulting: *Analýza sociálně vyloučených romských lokalit a absorpční kapacity subjektů působících v této oblasti*. Praha. 2006. datum 10. 9. 2008. zdroj http://www.mpsv.cz/files/clanky/3043/Analyza_romskych_lokalit.pdf
- Etnologický ústav AV ČR, v.v.i.: *Politika zaměstnanosti ve vztahu k Romům – Posouzení kvalifikačních předpokladů a dovedností Romů pro jejich uplatnění na trhu práce* (průběžná zpráva a výsledky kvalitativního šetření)
- Leták. *Standardy sociální firmy*. Fokus Praha, o.s.. 2007. datum 10. 9. 2008. viz <http://www.socialnifirmy.cz/getdoc.php?id=459&sessid=90c0538643e7a6f479ccec6827ee7d5c>
- Případové studie sociálních firem Café Therapy, Jůnův statek a Zahrada. datum 10. 9. 2008. viz:
 - <http://equal.spj.cz/admin/get.file.php?src=doc.00370.pdf>
 - <http://www.socialnifirmy.cz/getdoc.php?id=580&sessid=3c46ad5d6fbd93effa000e0240235738>
 - <http://www.socialnifirmy.cz/getdoc.php?id=581&sessid=3c46ad5d6fbd93effa000e0240235738>

Další zdroje ke studiu:

- <http://socialni-ekonomika.cz>
- <http://www.socialnifirmy.cz>
- <http://www.socialnipodnikani.cz>
- <http://www.osnoviny.cz/tema2>
- <http://www.socialeconomy.eu.org>
- Studijní text FHS UK Sociální ekonomika - Sociální podnikání - 2007 Sociální podnik je...¹⁷
- Sociální firma – výzva v podnikání 21 století¹⁸
- Příručka přístupu k řešení problematiky zaměstnávání osob ohrožených sociálním vyloučením pro obce pro nestátní neziskové organizace¹⁹
- Srovnávací analýza modelů sociální ekonomiky EU a možnosti jejich aplikace v rámci programového období Evropského sociálního fondu 2007 – 2013²⁰

¹⁷ viz http://www.projekt-beskydy.cz/files/070731BpV_socialni_podnik.pdf

¹⁸ viz <http://www.socialnifirmy.cz/getdoc.php?id=458&sessid=f2cac304b825cda3e18101c7a9ef583c>

¹⁹ viz http://www.hefaistos.org/text/Prirucka_cistopis.pdf

²⁰ viz <http://www.equalcr.cz/clanek.php?lg=1&id=1367>

2 Analýza dotačních příležitostí v této oblasti

V zásadě lze možnosti získat dotaci na sociální podnikání rozdělit podle dvou základních kritérií – **zdroje financování a účelu dotace**.

Dle zdroje financování můžeme dotační tituly rozdělit na programy **z evropských zdrojů** a **programy z národních zdrojů**, zatímco z hlediska účelu intervence se jedná o dotace na **investiční projekty** a **dotace na neinvestiční projekty**.

Pro lepší přehlednost se v následujícím textu uvádí členění dle obou dvou kritérií u každé jednotlivé dotace (intervence).

2.1 Dotační příležitosti z evropských fondů

Jedná se o velkou skupinu tzv. operačních programů. Vzhledem k naší „široké“ definici subjektů sociální ekonomiky jsme zahrnuli do přehledu širokou škálu dotačních možností – jak pro podnikatelské, tak i pro nepodnikatelské subjekty.

Nejvíce zajímavé jsou z našeho pohledu samozřejmě výzvy v oblasti **Operačního programu Lidské zdroje a zaměstnanost** a **Integrovaného operačního programu**²¹, kterým se v textu věnujeme podrobněji a ke kterým jsou také rozpracovány stručné případové studie.

U ostatních programů a oblastí podpory jsou uvedeny pouze základní informace.

2.1.1 Investiční projekty

Operační program Podnikání a inovace (OPPI)

➤ Program Start

Kdo může žádat?	Kde lze žádat?	Zaměření programu	Forma podpory	Maximální výše podpory
Malý a střední podnik (podnikatel – fyzická osoba, obchodní společnosti, družstva)	Českomoravská záruční a rozvojová banka, a. s.	Podpora podnikatelských aktivit ve vymezených oblastech činnosti	Bezüročný úvěr	1,5 mil. Kč
			Zvýhodněná záruka	80 % jistiny úvěru, do výše 1,5 mil. Kč úvěru

Rok výzvy: 2007

Pořadové číslo výzvy: 1

Celkový rozpočet výzvy: Celková částka pro tuto výzvu: 100 mil. Kč

Počátek příjmu žádosti: 1.11.2007

Ukončení příjmu žádosti: 31.12.2008

➤ Program Progres

Kdo může žádat?	Kde lze žádat?	Zaměření programu	Forma podpory	Maximální výše podpory
Malý a střední	Českomoravská	Podpora	Podřízený úvěr	25 mil. Kč

²¹ Konkrétně jde o oblasti podpory 3.1 c) IOP a 3.1 aktivita II z OP LZZ – ostatní oblasti podpory jsou vhodné např. pro doprovodné poradenské aktivity v oblasti sociálního začleňování, či samostatné vzdělávání zaměstnanců firmy, bez důrazu na sociální aspekt.

podnik (specifikovaná odvětví ekonomické činnosti)	záruční a rozvojová banka, a. s.	kapitálového vybavení rozvojových projektů, podpora zaměstnanosti	Podřízený úvěr s finančním příspěvkem	Finanční příspěvek do výše 10% z vyčerpaného podřízeného úvěru,
--	----------------------------------	---	---------------------------------------	---

Rok výzvy: 2007

Pořadové číslo výzvy: 1

Celkový rozpočet výzvy: Celková částka pro tuto výzvu: 700 mil. Kč

Počátek příjmu žádosti: 1.11.2007

Ukončení příjmu žádosti: 31.12.2008

Integrovaný operační program (IOP)

- Oblast intervence 3.1 b) – Služby v oblasti sociální integrace

Kdo může žádat?	Kde lze žádat?	Zaměření programu	Forma podpory	Maximální výše podpory
Obce a jimi zřizované organizace	MPSV	Řešení problémů sociálně vyloučených romských lokalit, zpětná integrace osob postižených sociální exkluzí	Dotace	20 mil. Kč
Nestátní neziskové organizace (NNO)				

Předmět podpory:

Investiční podpora při zajištění dostupnosti takových služeb, které umožní návrat příslušníků nejvíce ohrožených sociálně vyloučených romských lokalit zpět na trh práce a do společnosti.

Podpora je zaměřena zejména na vznik nízkoprahových zařízení pro děti a mládež, komunitních center, zázemí pro terénní služby a poradenství a dalších zařízení sociálních a komunitních služeb v sociálně vyloučených romských lokalitách.

Územní platnost podpory:

Vymezené sociálně vyloučené romské lokality

Sledovaný cíl:

Jedná se o pomoc při řešení problémů nejvíce postižených oblastí, které vyplývají z provedené Analýzy sociálně vyloučených romských lokalit a komunit v ČR, která se zaměří na vznik sociálních služeb a dalších integračních center, které pomohou obcím a regionům úspěšně řešit problémy v identifikovaných sociálně vyloučených romských lokalitách a umožní tak návrat uživatelů těchto služeb na trh práce a do společnosti. Cílem je zajištění provázanosti investičních potřeb s aktivitami, které budou podporovány v rámci ESF (OP LZZ).

Cílové skupiny:

- Romové sociálně vyloučení, nebo ohrožení sociálním vyloučením v daných lokalitách

Forma podpory:

Nevratná přímá pomoc

Rozsah podpory:

Minimální přípustná výše celkových způsobilých výdajů na jeden projekt – 2 000 000 Kč, maximální přípustná výše celkových způsobilých výdajů na jeden projekt – 20 000 000 Kč.
Výzva na předkládání projektů se plánuje nejpozději do konce roku 2008.

➤ Oblast intervence 3.1 c) – Služby v oblasti sociální integrace

Kdo může žádat?	Kde lze žádat?	Zaměření programu	Forma podpory	Maximální výše podpory
Obce a jimi zřizované organizace	MPSV	Podpora nástrojů sociální ekonomiky	Dotace	5,5 mil. Kč
Nestátní neziskové organizace (NNO)				
Podnikatelé				
Organizační složky státu				

Předmět podpory:

Investiční podpora poskytovatelům sociálních služeb, zaměstnavatelům a dalším subjektům při prosazování a realizaci nástrojů sociální ekonomiky.

Jedná se o iniciační, pilotní podporu nástrojů sociální ekonomiky a nastavení vhodného modelu podpory sociálního podnikání v ČR, který bude realizován formou globálního grantu.

Územní platnost podpory:

ČR

Sledovaný cíl:

Jde o zajištění investiční pomoci pro podporu a rozvoj nástrojů sociální ekonomiky. Jedná se o podporu aktivit, které umožní sociálně vyloučeným osobám a osobám ohroženým sociálním vyloučením vstup na trh práce a do podnikatelského prostředí nebo přístup k veřejným službám. Cílem je především zajištění provázanosti investičních potřeb s aktivitami, které v této oblasti budou realizovány prostřednictvím ESF (OP LZZ).

Cílové skupiny:

Sociální podniky

Forma podpory:

Nevratná přímá pomoc

Rozsah podpory:

Minimální přípustná výše celkových způsobilých výdajů na jeden projekt – 100 000 Kč, maximální přípustná výše celkových způsobilých výdajů na jeden projekt – 5 500 000 Kč.
Výzva na předkládání projektů se plánuje nejpozději do konce roku 2008.

Konkrétní činnosti v rámci této oblasti intervence:

- podpora nových podnikatelských aktivit s cílem zaměstnání osob ze znevýhodněných cílových skupin za předpokladu, že v rámci projektu bude zaměstnáno alespoň 30 % zaměstnanců z těchto cílových skupin;

- podnikatelské aktivity osob samostatně výdělečně činných, které jsou zároveň sociálně znevýhodněnou skupinou
- podnikatelské aktivity směřující k zajištění veřejných služeb v rámci regionu, u kterých je majoritní část uživatelů veřejné služby tvořena cílovou skupinou znevýhodněných osob.

Teoretický²² příklad projektu může vypadat např. následovně:

Projekt

Vybudování nové provozovny zaměstnávající osoby ze sociálně vyloučených romských lokalit

Klasifikace žadatele

Velký podnik (s.r.o.)

Velikost žadatele

250 a více zaměstnanců

Důvody realizace

Velký podnikatelský subjekt, poskytující obecně prospěšné služby, se rozhodl zřídit novou provozovnu v sociálně vyloučené romské lokalitě, kde bude zaměstnávat minimálně 50 % sociálně vyloučených osob.

Cíl projektu

- Podpora osob z komunity, získání podmínek pro jejich zaměstnávání
- Rozšíření poskytovaných služeb do nových lokalit

Cílové skupiny

- osoby sociálně vyloučené, nebo ohrožené sociálním vyloučením

Obsah projektu

- rekonstrukce budovy a její stavební úpravy na provozovnu
- nákup nábytku, přístrojového vybavení
- instalace informačního systému do objektu

Celkový rozpočet projektu bude činit 4 mil. Kč, bude žádáno o 1 600 000,- Kč (subjekt splňuje definici velkého podniku).

Případné příjmy, vzniklé v rámci realizační fáze projektu budou řádně vykazovány a o jejich výši bude snížena poskytnutá dotace.

Regionální operační program NUTS2 Jihovýchod (ROP)

- **Oblast podpory 3.1 Rozvoj urbanizačních center, Projekty - Integrovaný plán rozvoje města**

Kdo může žádat?	Kde lze žádat?	Zaměření programu	Forma podpory	Maximální výše podpory
------------------------	-----------------------	--------------------------	----------------------	-------------------------------

²² jedná se o inovativní aktivity a výzva v této oblasti bude vyhlášena do konce roku 2008, kdy budou známy přesné podmínky a omezení z hlediska aktivit a přijatelnosti

Malý a střední podnik	Regionální rada NUTS II Jihovýchod	Rozvoj města	Dotace	Není omezeno
Nestátní neziskové organizace (NNO)				
Obec				

Rok výzvy: 2008

Pořadové číslo výzvy: 1

Celkový rozpočet výzvy: Celková výše dotace (bez vlastních zdrojů příjemce) 1 200,000 mil. Kč (přepočteno k aktuálnímu kurzu 25,25 Kč/1€).

Počátek příjmu žádosti: 05.05.2008

Předmět podpory:

Hlavním cílem oblasti podpory je rozvoj socioekonomických funkcí urbanizačních center jako akcelerátorů růstu a rozvoje regionu.

2.1.2 Neinvestiční projekty

Operační program Lidské zdroje a zaměstnanost (OP LZZ)

- Oblast podpory 1.1 Zvýšení adaptability zaměstnanců a konkurenceschopnosti podniků

Kdo může žádat?	Kde lze žádat?	Zaměření programu	Forma podpory	Maximální výše podpory
Podnikatelé	MPSV	Zvýšení konkurenceschopnosti podniků, prostřednictvím vzdělávání a rozvoje lidských zdrojů	Dotace	3 (8) mil. Kč
Nestátní neziskové organizace (NNO)				

Rok výzvy: 2008

Pořadové číslo výzvy: 23

Celkový rozpočet výzvy: Celková částka pro tuto výzvu: 600 mil. Kč

Počátek příjmu žádosti: 21.08.2008

Ukončení příjmu žádosti: 15.10.2008 - 12:00 h

- 3.1 Podpora sociální integrace a sociálních služeb

Pro naše účely se jedná pouze o aktivitu č. II²³, která zahrnuje podporu v oblasti sociální ekonomiky (ostatní aktivity jsou určeny pro všechny cílové skupiny vyloučené nebo ohrožené sociálním vyloučením, kromě příslušníků romských lokalit, pro které je určena oblast podpory 3.2).

Projekty v této oblasti by měly být komplementární k projektům v rámci oblasti podpory 3.1 c) IOP (viz výše).

²³ Podpora sociálních služeb a dalších nástrojů ve prospěch sociálního začleňování cílových skupin

Kdo může žádat?	Kde lze žádat?	Zaměření programu	Forma podpory	Maximální výše podpory
Zaměstnavatelé	MPSV	Obecně sociální začleňování vyloučených osob	Dotace	200 tis EURO
Kraje a jimi zřizované organizace				
Obce a jimi zřizované organizace				
NNO				
Poskytovatelé sociálních služeb				
Organizační složky státu, orgány státní správy a státní příspěvkové organizace				
Vzdělávací instituce				

Rok výzvy: 2008

Celkový rozpočet výzvy: Není známo – celkový rozpočet na oblast podpory je 287 763 740 EURO.

Počátek příjmu žádosti: konec listopadu 2008

Ukončení příjmu žádosti: cca leden 2009

Předmět podpory:

Podpora v oblasti sociální ekonomiky

Územní platnost podpory:

Projekt může být žadatelem realizován na celém území České republiky s výjimkou hlavního města Prahy.

Sledovaný cíl:

Globální cíl:

Sociální začleňování sociálně vyloučených osob a osob ohrožených sociálním vyloučením, včetně odstraňování bariér v jejich přístupu ke vzdělávání a k zaměstnání, cestou zajištění a zvyšování dostupnosti, kvality a kontroly služeb.

Specifické cíle:

- Přímá podpora osob ohrožených sociálním vyloučením nebo vyloučených ze společnosti a z trhu práce;
- Podpora zajištění dostupnosti a kvality sociálních služeb;
- Podpora oblasti prevence sociálního vyloučení a oblasti prevence kriminality;
- Podpora systémových aktivit v systému sociálních služeb především ve vztahu k zákonu o sociálních službách, souvisejícím právním normám a k transformaci sociálních služeb;
- Posílení managementu a řízení subjektů a organizací poskytujících služby pro cílové skupiny nebo podporujících poskytování sociálních služeb.

Cílové skupiny:

- zadavatelé sociálních služeb;

- poskytovatelé sociálních služeb a další subjekty poskytující služby napomáhající sociální integraci cílovým skupinám;
- orgány veřejné správy působící v oblasti sociální integrace;
- zaměstnavatelé.

Konkrétní činnosti v aktivitě č. II:

- podpora nových podnikatelských aktivit s cílem zaměstnání osob ze znevýhodněných cílových skupin za předpokladu, že v rámci projektu bude zaměstnáno alespoň 30 % zaměstnanců z těchto cílových skupin;
- podnikatelské aktivity osob samostatně výdělečně činných, které jsou zároveň sociálně znevýhodněnou skupinou
- podnikatelské aktivity směřující k zajištění veřejných služeb v rámci regionu, u kterých je majoritní část uživatelů veřejné služby tvořena cílovou skupinou znevýhodněných osob.

Forma podpory:

Podpora bude poskytována formou přímého přidělení prostředků.

Maximální výše podpory:

max: 100 % způsobilých výdajů

Teoretický²⁴ příklad projektu může vypadat např. následovně:

Projekt

Rozvoj živnostenské provozovny

Klasifikace žadatele

Osoba samostatně výdělečně činná

Velikost žadatele

0 - 5 zaměstnanců

Důvody realizace

Jedná se o živnostníka, který je romského původu. V současné době má jednak příležitost uplatnit se na novém trhu a rozšířit svůj sortiment a zároveň by chtěl pomoci lidem se své komunity k zapojení do pracovního procesu a zabránit tak jejich sociálnímu vyloučení, a to formou zaměstnání čtyř osob na částečné pracovní úvazky.

Cíl projektu

- Podpora osob z komunity, znovuzískání pracovního uplatnění pro ně
- Rozšíření sortimentu, získání nových trhů

Cílové skupiny

- osoby sociálně vyloučené, nebo ohrožené sociálním vyloučením – Romové z komunity

Obsah projektu

²⁴ jedná se o inovativní aktivity a výzva v této oblasti bude vyhlášena na konci listopadu, kdy budou známy přesné podmínky a omezení z hlediska aktivit a přijatelnosti

- vyčlenění a drobné stavební úpravy dalších prostor pro nové zaměstnance, v rámci projektu budou uplatňovány režijní náklady na tyto nové prostory
- nákup vybavení a pracovních pomůcek pro nové pracovníky
- nákup služeb – vzdělávacích a motivačních aktivit
- sociální, právní a psychologické poradenství ze strany dvou neziskových organizací, které jsou partnery projektu
- částečná úhrada mzdových nákladů zaměstnanců po dobu realizace (18 měsíců)

Celkový rozpočet projektu bude činit 3 mil. Kč, bude žádáno o 2 850 000,- Kč (na mzdové náklady zaměstnanců bude žádáno ze 75 %, mzdové náklady mohou tvořit max. 20 % celkových nákladů projektu). Projekt bude předkládán v režimu de-minimis, což znamená, že se nebude jednat o veřejnou podporu a tudíž nebude výše dotace nijak dále omezoována²⁵.

Žadatel bude při realizaci projektu spolupracovat se dvěma místními neziskovými organizacemi, které budou zabezpečovat další práci se zaměstnanci – tzn. individuální i skupinové poradenství, konzultační a poradenskou činnost.

Část aktivit projektu²⁶ bude zajištěna formou nákupu externích služeb.

Případné příjmy, vzniklé v rámci realizační fáze projektu budou řádně vykazovány a o jejich výši bude snížena poskytnutá dotace.

3.2 Podpora sociální integrace příslušníků romských lokalit

Kdo může žádat?	Kde lze žádat?	Zaměření programu	Forma podpory	Maximální výše podpory
Kraje a jimi zřizované organizace	MPSV	Sociální začleňování příslušníků romských lokalit	Dotace	10 mil. Kč
Obce a jimi zřizované organizace				
NNO				
Poskytovatelé sociálních služeb				
Organizační složky státu, orgány státní správy a státní příspěvkové organizace				
Vzdělávací instituce				

Rok výzvy: 2008

Pořadové číslo výzvy: 15

Celkový rozpočet výzvy: Maximální objem finančních prostředků, které mohou být v rámci výzvy přiděleny na realizaci projektů, je 95 500 000,- Kč.

Počátek příjmu žádosti: 04.06.2008

Ukončení příjmu žádosti: 31.12.2012

²⁵ Pozn.: žadatel nepodniká ve výrobě, zpracování či prodeji zemědělských výrobků a poskytnutá podpora neznevýhodní domácí zboží na úkor zahraničního; žadatel nebyl v předchozích třech letech příjemcem podpory de-minimis (v žádné formě).

²⁶ Na trhu běžně dostupné vzdělávací moduly – cca 30 % celkových nákladů projektu (900 000,- Kč).

Předmět podpory:

Ministerstvo práce a sociálních věcí ČR vyhláší výzvu k předkládání individuálních projektů v rámci Operačního programu Lidské zdroje a zaměstnanost pro kraje, mimo hlavního města Prahy.

Územní platnost podpory:

Projekt může být žadatelem realizován na celém území České republiky s výjimkou hlavního města Prahy.

Sledovaný cíl:

Globální cíl:

Sociální začleňování příslušníků sociálně vyloučených romských komunit zajištěním dostupnosti, kvality a kontroly služeb, včetně odstraňování bariér v jejich přístupu ke vzdělávání a k zaměstnání a v přístupu k investiční podpoře.

Specifické cíle:

- Přímá podpora příslušníků sociálně vyloučených romských komunit, kterým je omezen přístup ke službám a na trh práce.
- Podpora zajištění dostupnosti a kvality sociálních služeb směřujících k integraci příslušníků sociálně vyloučených romských komunit, včetně podpory v přístupu k investiční podpoře.
- Podpora oblastí prevence sociálního vyloučení a oblastí prevence kriminality.
- Podpora systémových aktivit systému sociálních služeb pro příslušníky sociálně vyloučených romských komunit, především ve vztahu k zákonu o sociálních službách, souvisejícím právním normám a k transformaci sociálních služeb, včetně podpory evaluace efektivnosti služeb.
- Posílení kapacity a řízení subjektů a organizací poskytujících nebo podporujících poskytování služeb směřujících k integraci příslušníků sociálně vyloučených romských komunit, včetně podpory partnerství na místní a regionální úrovni.

Cílové skupiny:

- Příslušníci sociálně vyloučených romských lokalit;
- zadavatelé sociálních služeb poskytujících služby pro příslušníky sociálně vyloučených romských komunit;
- poskytovatelé sociálních služeb a další subjekty poskytující nebo podporující poskytování sociálních služeb pro příslušníky sociálně vyloučených romských komunit;
- orgány veřejné správy působící v oblasti sociálních integrace.

Forma podpory:

Podpora bude poskytována formou přímého přidělení prostředků.

Maximální výše podpory:

max: 100 % způsobilých výdajů

3.3 Integrace sociálně vyloučených skupin na trhu práce

Kdo může žádat?	Kde lze žádat?	Zaměření programu	Forma podpory	Maximální výše podpory
Obce	MPSV	Pracovní integrace osob, ohrožených sociálním vyloučením	Dotace	6 mil. Kč
Místní a občanské iniciativy				
NNO				

Vzdělávací a poradenské instituce				
-----------------------------------	--	--	--	--

Rok výzvy: 2008

Celkový rozpočet výzvy: Není známo – celkový rozpočet na oblast podpory je 74 605 414 EURO.

Počátek příjmu žádosti: říjen 2008

Ukončení příjmu žádosti: cca polovina prosince 2008

Územní platnost podpory:

Projekt může být žadatelem realizován na celém území České republiky s výjimkou hlavního města Prahy.

Sledovaný cíl:

Globální cíl:

Posílení pracovní integrace osob ohrožených sociálním vyloučením, odstraňování bariér znesnadňujících jejich rovnocenný vstup na trh práce.

Specifické cíle:

- Podpora a rozvoj poradenských služeb a jejich aplikací, vedoucí k aktivizaci a motivaci k vyhledávání zaměstnání a jeho udržení prostřednictvím nástrojů politiky zaměstnanosti.
- Podpora a rozvoj speciálních zaměstnaneckých nástrojů a opatření k realizaci nových cest k začleňování a k návratu znevýhodněných osob na trh práce, k jejich sociální a pracovní integraci.
- Podpora tvorby a aplikace integrovaných programů pro znevýhodněné skupiny na trhu práce založené na zapojení místních společenství a občanských iniciativ, sociálních partnerů, podniků na všech úrovních.

Cílové skupiny:

- Příslušníci sociálně vyloučených romských lokalit;
- zadavatelé sociálních služeb poskytujících služby pro příslušníky sociálně vyloučených romských komunit;
- poskytovatelé sociálních služeb a další subjekty poskytující nebo podporující poskytování sociálních služeb pro příslušníky sociálně vyloučených romských komunit;
- orgány veřejné správy působící v oblasti sociálních integrace.

Forma podpory:

Podpora bude poskytována formou přímého přidělení prostředků.

Maximální výše podpory:

max: 100 % způsobilých výdajů

➤ Oblast podpory 5.1 Mezinárodní spolupráce

Kdo může žádat?	Kde lze žádat?	Zaměření programu	Forma podpory	Maximální výše podpory
Podnikatel	MPSV	Zlepšení mezinárodní spolupráce v oblasti rozvoje lidských zdrojů	Dotace	10 mil. Kč
Obce				
NNO				

Rok výzvy: 2008

Pořadové číslo výzvy: 1

Celkový rozpočet výzvy: Celková částka pro tuto výzvu: 120 000 000,- Kč.

Počátek příjmu žádosti: 15.05.2008

Ukončení příjmu žádosti: 31.12.2013 - 12:00 h

Operační program přeshraniční spolupráce SR-ČR 2007 - 2013

➤ I.3 Vzdělávání, trh práce a zaměstnanost

Kdo může žádat?	Kde lze žádat?	Zaměření programu	Forma podpory	Maximální výše podpory
Právnícké osoby se sídlem v ČR	Ministerstvo výstavby a regionálního rozvoje SR Odbor cezhraničnej spolupráce Spoločný technický sekretariát	Přeshraniční rozvoj vzdělávání a lidských zdrojů	Dotace	Není omezeno

Rok výzvy: 2008

Pořadové číslo výzvy: 1

Celkový rozpočet výzvy: 109 mil. Eur

Počátek příjmu žádosti: 14.04.2008

Ukončení příjmu žádosti: 31.12.2013

2.2 Dotační tituly z národních zdrojů

2.2.1 Neinvestiční projekty

Ministerstvo práce a sociálních věcí (MPSV)

- Dotační řízení k poskytnutí dotace ze státního rozpočtu na rok 2009 pro právnické a fyzické osoby, které poskytují sociální služby

Rok výzvy: 2008

Pořadové číslo výzvy: 1/08

Počátek příjmu žádosti:

Ukončení příjmu žádosti: 21.11.2008

Předmět podpory:

Ministerstvo práce a sociálních věcí ČR odbor sociálních služeb vyhlašuje pro rok 2009 výběrové dotační řízení k poskytnutí dotace ze státního rozpočtu na rok 2009 pro právnické a fyzické osoby, které poskytují sociální služby (poskytovatelé sociálních služeb). Dotační řízení MPSV ČR je vyhlášeno v návaznosti na §101 a §104 zákona č.108/2006 Sb., o sociálních službách, ve znění

pozdějších předpisů, a na zákon č. 218/2000 Sb., o rozpočtových pravidlech a o změně některých souvisejících zákonů (rozpočtová pravidla), ve znění pozdějších předpisů.

V rámci obou programů podpory nebudou podporovány sociální služby, jejichž dostupnost je na území příslušného kraje v souladu se střednědobým plánem rozvoje sociálních služeb kraje zajištěna v rámci tzv. individuálních projektů podporovaných v rámci oblastí podpory 3.1. - Podpora sociální integrace a sociálních služeb a 3.2.- Podpora sociální integrace příslušníků sociálně vyloučených romských lokalit Operačního programu Lidské zdroje a zaměstnanost.

Kdo může žádat:

- Podnikatel
- NNO
- Ostatní

Územní platnost podpory:

Česká republika

Forma podpory:

Nevratná přímá pomoc

Maximální výše podpory:

max: 100 % způsobilých výdajů

Krajský úřad Jihomoravského kraje

- Dotiční program na činnost národnostních menšin v Jihomoravském kraji pro rok 2009

Rok výzvy: 2008

Pořadové číslo výzvy: 1/08

Celkový rozpočet výzvy: Předpokládaná celková částka činí 3,5 mil. Kč (tato částka může být změněna v souvislosti se schváleným rozpočtem pro r. 2009).

Ukončení příjmu žádosti: 30.11.2008

Předmět podpory:

Účelem poskytování dotací Jihomoravským krajem je zajistit spolufinancování projektů zaměřených na aktivity příslušníků národnostních menšin (§ 2 odst. 1 zák. č. 273/2001 Sb.) a činnosti subjektů národnostních menšin.

Kdo může žádat:

- Podnikatel
- NNO
- Ostatní

Územní platnost podpory:

Jihomoravský kraj

Sledovaný cíl:

Cílem dotačního programu je finanční podpora činnosti subjektů působících v oblasti národnostních menšin, kulturních aktivit a akcí národnostních menšin, aktivit a akcí národnostních menšin v oblasti

tělovýchovy a sportu, vzdělávacích programů národnostních menšin, projektů národnostních menšin v oblasti volnočasových aktivit dětí a mládeže, včetně projektů protidrogové prevence.

Forma podpory:

Nevratná přímá pomoc

Maximální výše podpory:

max: 75 % způsobilých výdajů

Úřad práce Brno-město

- Aktivní politika zaměstnanosti (APZ)

Celkový rozpočet: 42,5 mil. Kč na rok 2008

Předmět podpory:

Součástí státní politiky zaměstnanosti je podpora zřizování nových pracovních míst poskytováním příspěvků zaměstnavatelům při zaměstnávání uchazečů o zaměstnání, i uchazečům samotným.

Podpora není určena jmenovitě sociálním podnikům, nicméně dotace mohou sloužit jako doplňkový zdroj v případě, že projekt již není podpořen např. z výše zmíněných zdrojů²⁷. Jedná se zejména o následující opatření (nástroje) aktivní politiky zaměstnanosti:

Nástroje APZ

- **Veřejně prospěšné práce**

Veřejně prospěšné práce jsou časově omezené pracovní příležitosti vytvořené především pro obtížně umísitelné a dlouhodobě nezaměstnané uchazeče o zaměstnání evidované ÚP.

Tato místa vytváří zaměstnavatel na základě písemné dohody s úřadem práce ke krátkodobému pracovnímu umístění uchazeče o zaměstnání, nejdéle však na dobu dvanácti po sobě následujících měsíců ode dne sjednaného nástupu uchazeče o zaměstnání do pracovního poměru.

Finanční příspěvek na úhradu mzdových nákladů zaměstnance, který byl veden v evidenci ÚP, na takto vytvořeném místě může být zaměstnavateli poskytován až do výše skutečných mzdových nákladů, včetně sociálního a zdravotního pojištění.

- **Společensky účelná pracovní místa**

Účel a charakteristika vytváření nebo vyhrazování společensky účelných pracovních míst (SÚPM) je vymezena § 113 zákona o zaměstnanosti.

Cílem poskytnutí příspěvku na zřízení nebo vyhrazení SÚPM je obsazení míst uchazeči o zaměstnání, kterým nelze zajistit jiným způsobem pracovní umístění, včetně zahájení samostatně výdělečné činnosti uchazečem.

Jedním z předpokladů tvorby SÚPM a jejich efektivního využití je nízký stav nabídky volných pracovních míst z hlediska profesního nebo územního.

SÚPM se rozumí:

- pracovní místo, které zaměstnavatel zřizuje nebo vyhrazuje na základě písemné dohody s ÚP na dobu sjednanou v dohodě a je obsazováno uchazeči evidovanými úřadem práce, kterým nelze zajistit jiným způsobem pracovní uplatnění,
- nově zřízené pracovní místo pro uchazeče o zaměstnání evidovaného ÚP, který začne vykonávat samostatnou výdělečnou činnost.

²⁷ Integrovaný Operační program či Operační program Lidské zdroje a zaměstnanost.

Na příspěvek k úhradě nákladů při zřízení nebo vyhrazení SÚPM není právní nárok. ÚP jej může poskytnout ve formě:

- a. návratného příspěvku,
- b. příspěvku na úhradu úroků z úvěrů,
- c. jiného účelově určeného příspěvku,
- d. částečné nebo plné úhrady vyplacených mzdových nákladů, včetně pojistného na sociální zabezpečení a příspěvku na státní politiku zaměstnanosti a pojistného na veřejného zdravotní pojištění.

Dále pouze výčet:

- **Překlenovací příspěvek**
- **Příspěvek na dopravu zaměstnanců**
- **Příspěvek na zapracování**
- **Příspěvek při přechodu na nový podnikatelský program**
- **Opatření APZ na podporu zaměstnávání osob se zdravotním postižením**

Úřad práce v Brně realizuje v letošním roce pouze jeden z výše jmenovaných nástrojů APZ – SÚPM. Příspěvek se poskytuje buď formou částečné úhrady mzdových nákladů, nebo dotací na zřízení pracovního místa. Pokud jde o náhradu mzdových nákladů, ta se běžně na ÚP Brno město pohybuje mezi 9 a 10 tisíci korunami po dobu 6 až 12 měsíců (dle typu znevýhodnění konkrétního klienta ÚP). Dotace na zřízení pracovního místa je uplatňována méně často, především vzhledem k požadavku udržení pracovního místa po dobu 24 měsíců.

Dle informací pracovníků ÚP Brno jsou v současné době k dispozici prostředky z rozpočtu úřadu na tento nástroj APZ v dostatečné míře.

3 Analýza potřeb cílových skupin

Tato kapitola tvoří velmi důležitou součást dokumentu – její cílem je poskytnout relevantní informace o cílové skupině. Kapitola se dělí na dvě základní části – obecnou a konkrétní.

Obecná část vychází z výsledků výzkumu Dr. Zdeňka Uherka z Etnologického ústavu AV ČR, v.v.i., který se uskutečnil v rámci výzkumu pro Světovou banku²⁸. Vzhledem k zaměření našeho výzkumu byla z celého vzorku (cca 1 200 respondentů) vybrána skupina z Brna (96 respondentů). V této části je provedena základní charakteristika cílové skupiny tak, abychom získali určitý referenční vzorek, se kterým potom mohou být porovnávána konkrétní data, zjištěná z klientských karet v konkrétní části.

Druhou část tedy tvoří analýza primárních dat z klientských karet 120 klientů dvou poradenských institucí pro Romy – IQ Roma servis, o.s. a Drom, romské středisko. Analýza poskytuje informace o struktuře klientů a zejména informace, které budou sloužit pro další práci s klienty. Jde především o požadavky klientů na potenciální zaměstnání a obory.

Na základě této analýzy budou vybráni klienti, se kterými bude dále pracováno formou skupinových pohovorů. Zpracování údajů se uskutečnilo v září a říjnu 2008.

3.1 Obecná charakteristika vzorku Romů v Brně

Jak již bylo uvedeno, prvním krokem, který předcházela zpracování samotných klientských karet, byl sekundární analýza již získaných dat z výzkumu Dr. Uherka.

Tento průzkum proběhl mezi romskými nezaměstnanými a pracujícími Romy v sociálně vyloučených lokalitách metodou dotazníkového šetření – řízeného interview, a to včetně posouzení jejich kvalifikačních předpokladů (včetně funkční gramotnosti a znalosti základních početních úkonů), připravenosti pracovat, a zvláštních odborných znalostí a dovedností.

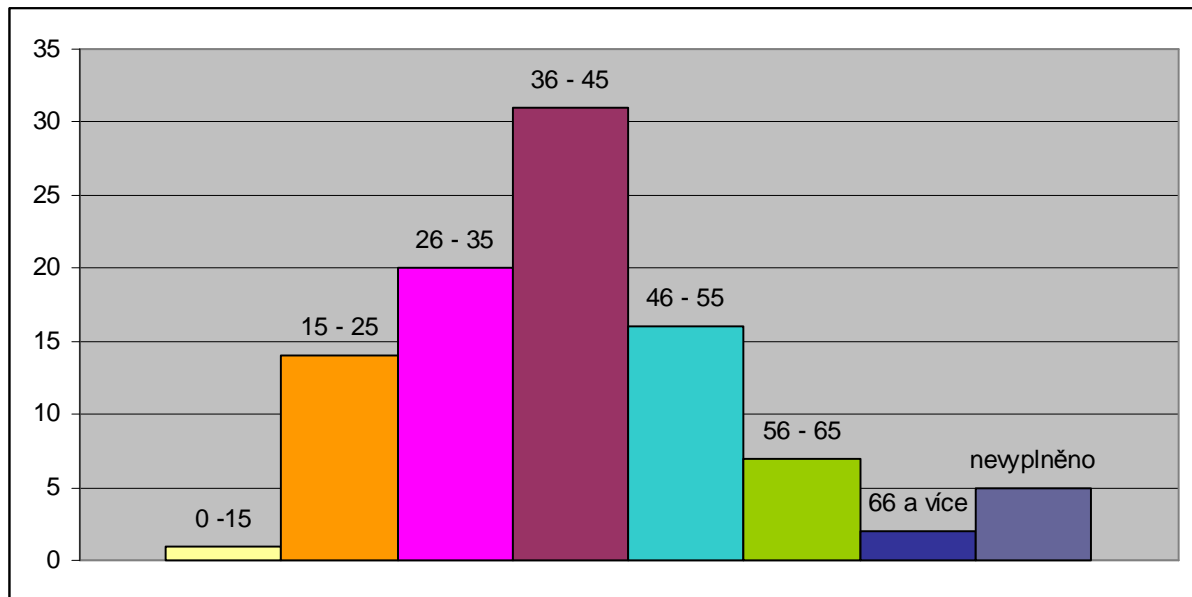
Pro naše účely byly z výzkumu vybrány takové údaje, které bylo možno dále použít při srovnání s výsledky analýzy primárních dat – klientských karet.

3.1.1 Věková struktura

Z 96 oslovených respondentů je nejpočetněji zastoupena skupina osob ve středním věku (36 – 45 let. Celková věková struktura samozřejmě neodpovídá obecnému rozložení věkových skupin ve společnosti, ovšem to vyplývá z důrazu průzkumu na trh práce – věkové skupiny v neproduktivním věku (0 – 14 a 66 a více let) jsou v průzkumu zastoupeny naprosto minimálně.

²⁸ „Politika zaměstnanosti ve vztahu k Romům – Posouzení kvalifikačních předpokladů a dovedností Romů pro jejich uplatnění na trhu práce“

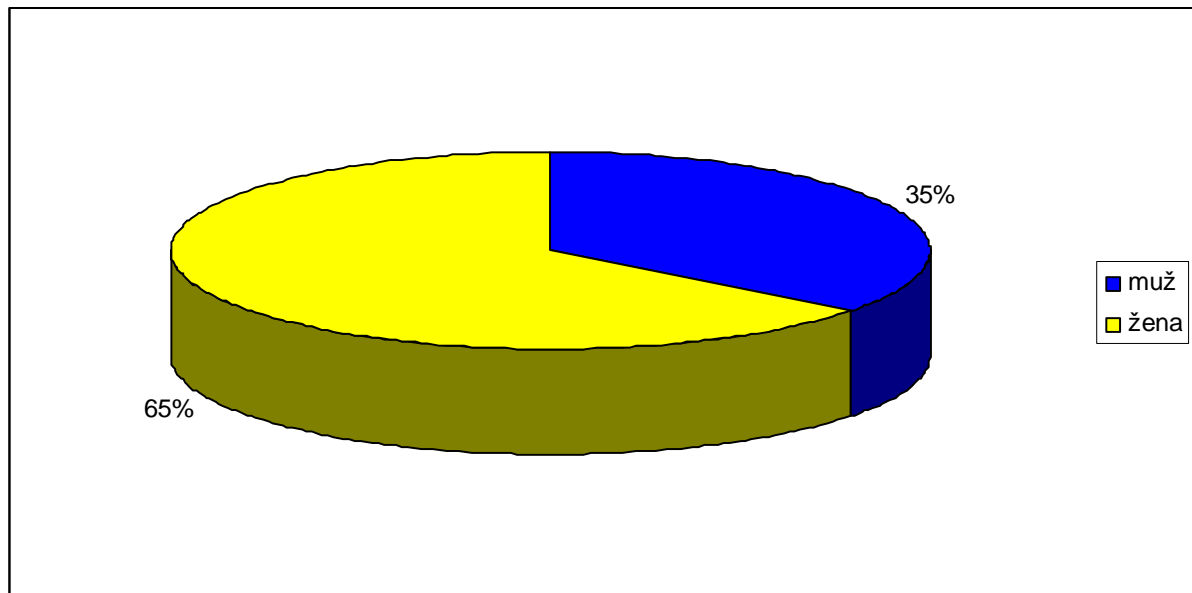
Obrázek 1: Věková struktura vzorku Romů v Brně



3.1.2 Struktura dle pohlaví

Ve zkoumaném vzorku respondentů mají poměrně výraznou převahu osoby ženského pohlaví. Tento fakt je možno částečně vysvětlit obecně vyšším podílem žen v populaci, ovšem tak výrazná převaha bude zřejmě zapříčiněna specifickou metodikou výběru respondentů. Zpracovatel tohoto materiálu bohužel nemá dostatek informací k tomu, aby byl schopen tuto disproporci zdůvodnit.

Obrázek 2: Rozdělení zkoumaného vzorku osob dle pohlaví



3.1.3 Ostatní demografické charakteristiky

Dalšími zkoumanými charakteristikami, které zde ovšem dále nijak nerozvádíme a nekomentujeme, jelikož není možno jejich další srovnávání s údaji z klientských karet, jsou tyto: rodinný stav, místo narození, národnost a identifikace s romským etnikem.

Tyto charakteristiky ovšem mají význam zejména v tom, že je můžeme po určitém zobecnění uplatňovat i na cílovou skupinu z klientských karet.

Za zmínku stojí velký podíl osob ze zahraničí na zkoumaném vzorku – tím se potvrzuje obecná skutečnost, že velká část Romů v ČR má své kořeny v zahraničí, zejména na Slovensku.

Dalším faktem, který bývá obecně uváděn a tento výzkum jej potvrdil, je obecné neuznávání romské národnosti, kdy se k ní nepřihlásil žádný z respondentů, zatímco jako Romové se cítí být cca 89 % odpovídajících.

Rodinný stav

Svobodný:	32 osob (33 %)
Ženatý/vdaná:	47 osob (49 %)
Vdova/vdovec:	2 osoby (2 %)
Rozvedený/á:	12 osob (13 %)
Druh/družka:	2 osoby (2 %)
Neuvedeno:	1 osoba (1 %)

Místo narození

Brno:	30 osob (31 %)
ČR mimo Brno:	26 osob (27 %)
Zahraničí:	39 osob (41 %)
Neuvedeno:	1 osoba (1 %)

Národnost

Česká:	79 osob (82 %)
Slovenská:	15 osob (16 %)
Ostatní:	2 osoby (2 %)
Romská:	0 osob

Rom

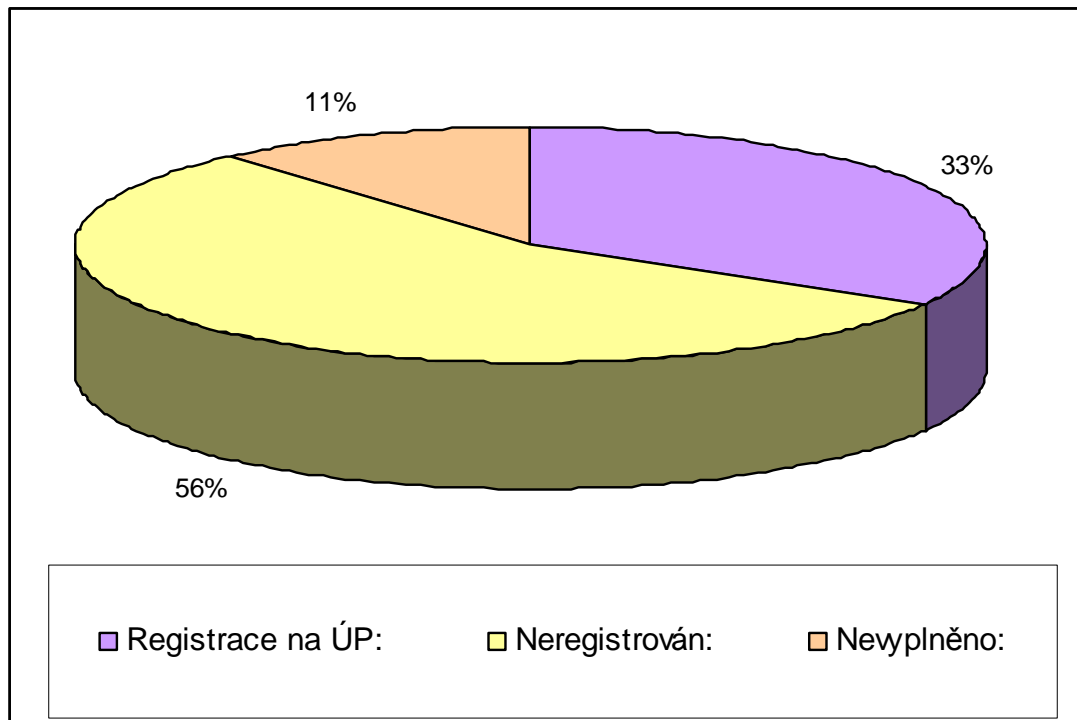
Ano:	85 osob (89 %)
Ne:	7 osob (7 %)
Nevyplněno:	4 osoby (4 %)

3.1.4 Charakteristiky z hlediska zaměstnanosti

Velmi důležitou částí výzkumu byly dotazy, týkající se zaměstnanosti, resp. nezaměstnanosti respondentů. Opět může část údajů použít pro srovnání s výsledky analýzy klientských karet a druhou část pro rozšíření informační základny o klientech (formou aplikace těchto charakteristik na ně).

Na dotaz, zda v současné době má osoba zaměstnání, odpovědělo kladně 31 osob (32 %), záporně 64 osob (67 %) a jedna osoba neodpověděla. V souvislosti s tím byla také zkoumána evidence respondentů na úřadech práce, kdy výsledek poměrně překvapivě ukazuje relativně nižší podíl osob registrovaných na úřadech práce, vzhledem k počtu fakticky nezaměstnaných. Tomuto faktu se dále věnujeme i v konkrétní části, jelikož podobné výsledky nám poskytla také analýza klientských karet.

Obrázek 3: Struktura evidence na ÚP



Pokud jde o délku evidence na úřadě práce, bereme jako referenční vzorek pouze osoby, které uvedly, že jsou registrovány (tzn. 32 osob). Z nich je cca 38 % registrována do 4 let (a z toho většina do dvou let). Ostatní jsou buď registrovaní déle (také 38 %), nebo neodpověděli (24 %, tedy 8 respondentů).

Co se týče příčin nezaměstnanosti, nejčastěji uváděnou je nemožnost najít vhodnou práci (32 osob), dále pak mateřská/rodičovská dovolená (18) a invalidita (5). Na tuto otázku neodpovědělo 29 osob.

Velmi zajímavou charakteristikou, kterou můžeme také zobecnit, je minimální výše požadované mzdy. Největší podíl z respondentů se spokojí se mzdou do 10 000 Kč/měs. (jde o 37 osob, neboli 38,5 %), dále pak cca 32 % se mzdou mezi 10 001 a 20 000 Kč a ostatní respondenti buď neopověděli (22 %), nebo mají nároky vyšší.

3.1.5 Sociální charakteristiky

Ač nejsou předmětem zkoumání klientských karet, zahrnujeme také stručný výstup z části věnované sociální situaci v jednotlivých domácnostech. Jednalo se především o charakteristiku z hlediska příjímání sociálních dávek a zadluženosti domácností.

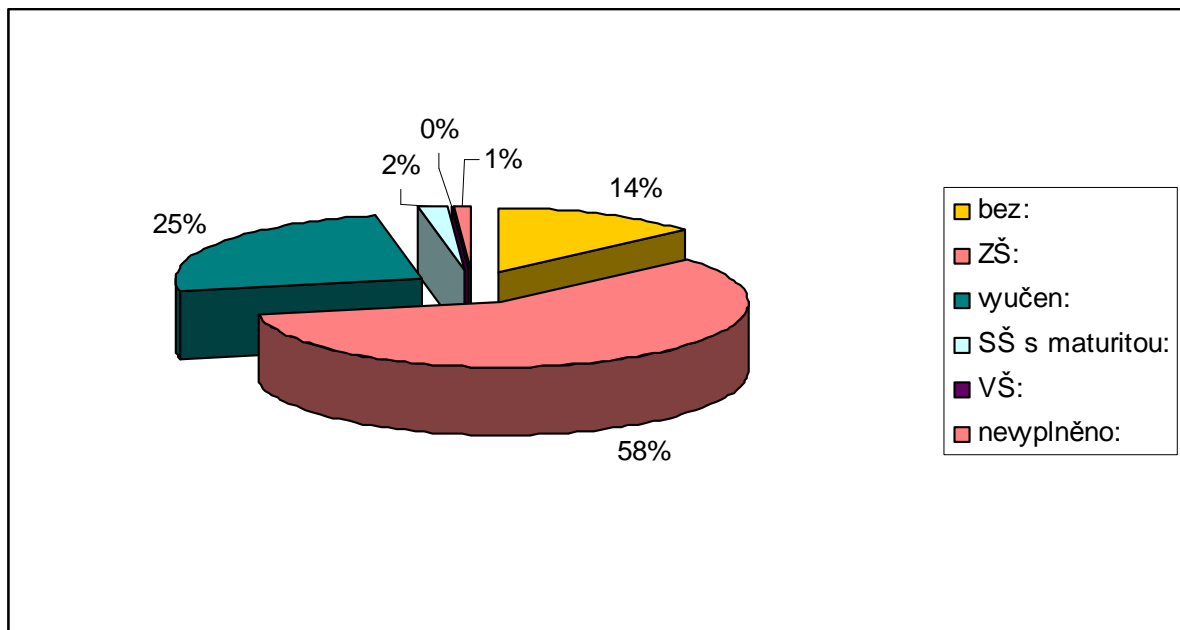
Sociální dávky pobírá téměř 72 % zkoumaných osob s tím, že takovýto průměrný příjem na domácnost činí cca 8 400 Kč/měsíc.

Zadluženost se týká celkem 61 osob, což dělá cca 63,5 % a průměrná výše dluhů činí cca 40 600 Kč/osobu. Nejvíce si respondenti půjčují od fyzických osob, poskytujících půjčky (27krát), dále pak od soukromých finančních institucí (22krát) a od bank (15krát).

3.1.6 Vzdělanostní struktura

Z hlediska nejvyššího dosaženého vzdělání můžeme konstatovat, že většina zkoumaných osob docílila maximálně základního vzdělání (jsou zahrnuti také bývalí žáci zvláštních a speciálních škol), případně středního s výučním listem. Podrobnosti – viz obrázek níže.

Obrázek 4 Vzdělanostní struktura



3.1.7 Další schopnosti a dovednosti

Ze sledovaného vzorku 96 osob pouze menšina vykazuje nějaké další schopnosti a dovednosti, které jim mohou pomoci při uplatnění na trhu práce.

Nejčastěji se objevuje schopnost využívat internet (34 osob), nebo řidičský průkaz (nejčastěji skupina B – 22 osob).

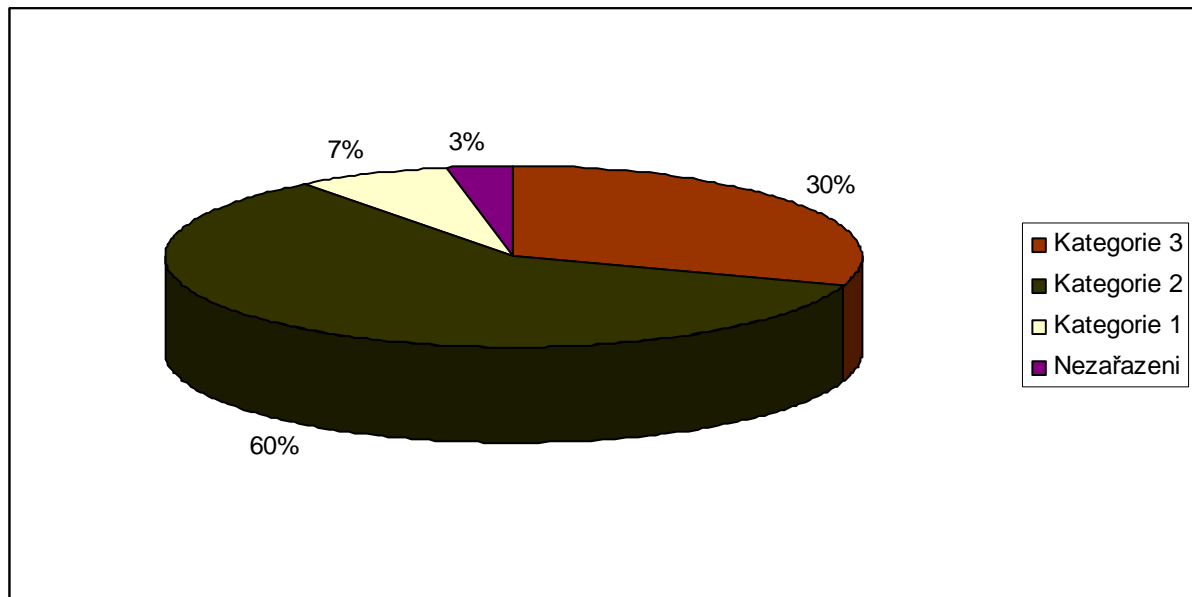
3.1.8 Funkční gramotnost

Součástí průzkumu byl rovněž test funkční gramotnosti (FG) u cílové skupiny. Tento test má za cíl ověřit schopnost zkoumaného orientovat se na trhu práce a vůbec využívat informace ve svůj prospěch.

Celkově se umístila sledovaná skupina z Brna v průměru v kategorii 2 (viz dále) s průměrným výsledkem 3,33.

Následující obrázek ukazuje rozdělení výsledků mezi cílovou skupinu brněnských Romů.

Obrázek 5: Podíly jednotlivých kategorií FG



Kategorie 3 (0 – body) - Porozumění jazyku institucí téměř nulové, schopnost porozumění hypotetickým otázkám méně než 40%, numerická gramotnost nulová, neschopnost nejjednodušších početních operací.

Kategorie 2 (3 – 5 bodů) - Základní orientace v jazyce institucí, schopnost porozumění hypotetickým otázkám nejméně na 40%, numerická gramotnost a právní vědomí na podprůměrné úrovni.

Kategorie 1 (6 – 8 bodů) - Schopnost abstrakce a porozumění hypotetickým otázkám nejméně na 80%, základy numerické gramotnosti a právního vědomí.

Následující tabulky pro srovnání zobrazují celkové výsledky a srovnání s ostatními zkoumanými lokalitami.

Tabulka 1: Celkové výsledky (všech 12 lokalit)

Pohlaví	Průměrný výsledek
Muži	3,03
Ženy	2,99
Celkem	3,01

Lokalita	Průměrný výsledek
Brno	3,33
Broumov	2,70
Břeclav	3,06
Holešov	2,90
Cheb	2,66
Jesenicko	4,46
Litvínov	6,16
Most	2,52
Ostrava	1,21
Přerov	3,25
Roudnice	2,05
Tolštejsko	3,27

Ústí n. L.	2,23
Celkem	3,01

Věkové kategorie	Průměrný výsledek
Do 30	3,06
31 – 40	3,13
41 a více	2,81
Celkem	3,01

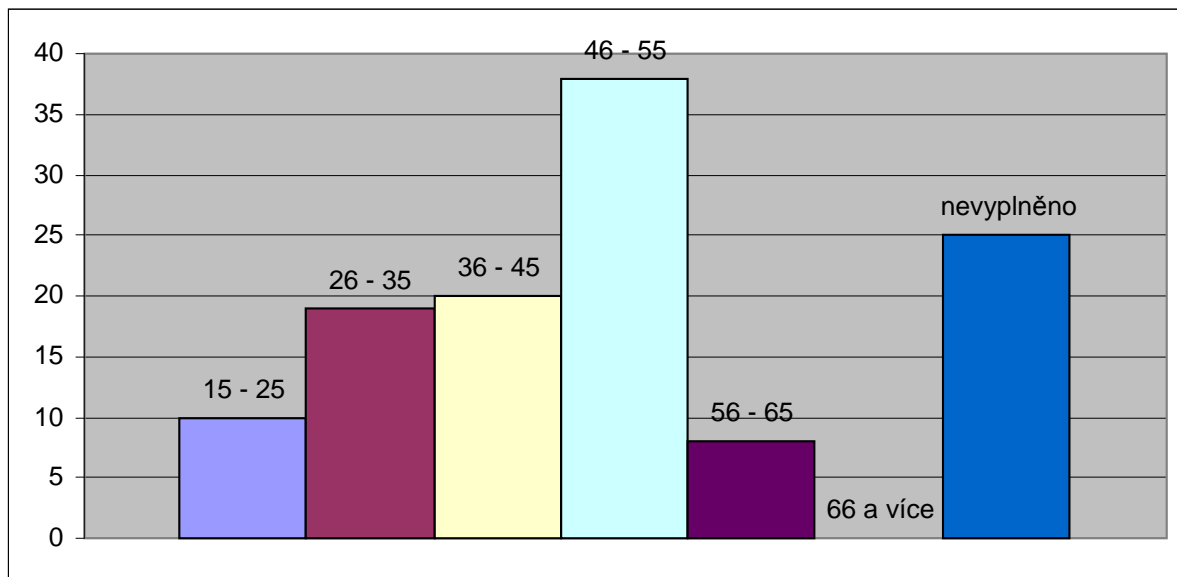
3.2 Analýza klientských karet

3.2.1 Věková struktura osob z klientských karet

Co se týče věkové struktury klientů, dle dostupných údajů je nejpočetněji zastoupena skupina klientů ve starším, nicméně stále ještě produktivním věku 46 – 55 let. Je nutno zároveň upozornit na fakt, že z většiny dotazníků IQ Roma servis nebylo možno identifikovat věk klienta, což do značné míry zkresluje výsledek. Ten by byl zřejmě více příznivý pro skupiny od 15 do 35 let, jelikož právě velká část karet IQ Roma servis obsahovala údaje o ženách na, nebo po mateřské dovolené.

V porovnání s obecnou strukturou (viz první část) je vzorek osob z klientských karet celkově starší, což je zřejmě zapříčiněno tím, že služeb výše zmíněných organizací využívají zejména osoby, které mají větší problémy s uplatněním na trhu práce a ty jsou také často staršího věku.

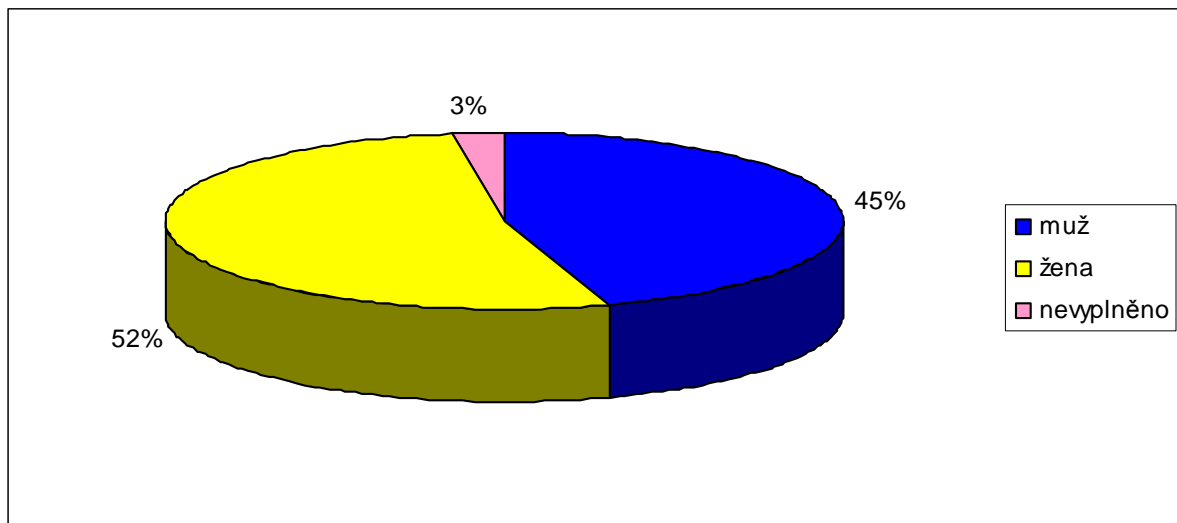
Obrázek 6: Věková struktura klientů



3.2.2 Struktura podle pohlaví

Rozdělení zkoumaného vzorku klientů dle pohlaví je víceméně rovnoměrné (i v porovnání se strukturou viz první část) s drobnou převahou žen, což v podstatě odpovídá obecné situaci a trendům v celé společnosti, kdy je převaha žen v populaci, vzhledem k jejich vyššímu průměrnému věku.

Obrázek 7: Rozdělení klientů dle pohlaví



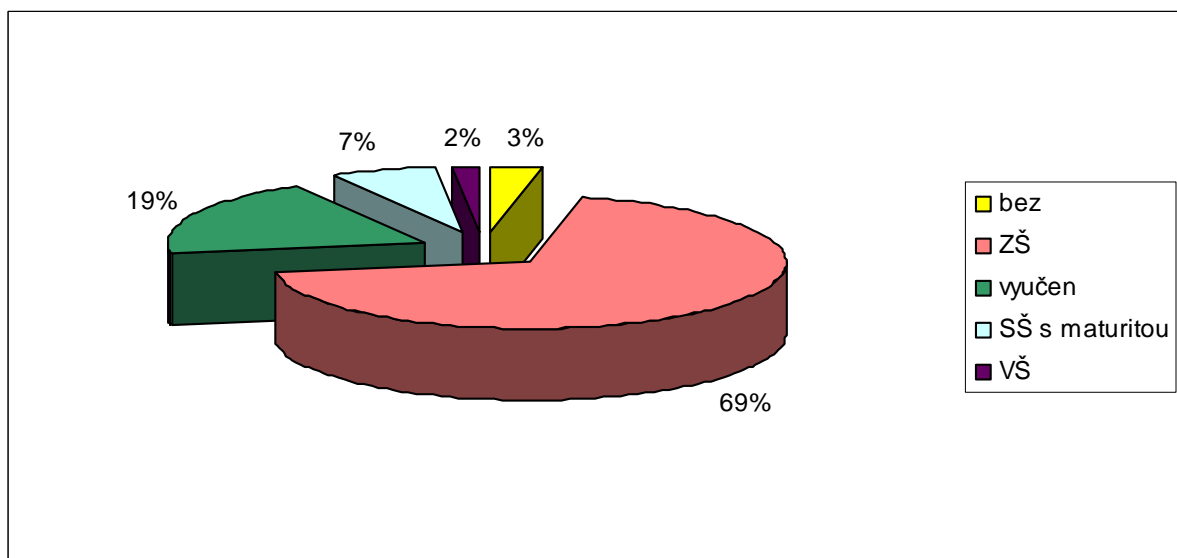
3.2.3 Vzdělanostní struktura

Složení zkoumané skupiny dle vzdělání je naprosto specifické a bohužel potvrzuje celkově velmi nízkou úroveň vzdělanosti u cílové skupiny – Romů v sociálně vyloučených lokalitách.

Potvrzuje také (a posiluje) rozdělení, které je naznačeno v podkapitole 3.1.6 tohoto materiálu.

V drtivé většině případů jsou mezi klienty zastoupeny osoby se základním vzděláním (69 %), následováni vyučenými. Absolventi středních škol s maturitou a vysokoškoláci představují dohromady pouze cca 9 % zkoumaného vzorku – v absolutních číslech je to 8 absolventů SŠ s maturitou a 2 vysokoškoláci.

Obrázek 8: Rozdělení dle vzdělání



3.2.4 Charakteristiky z hlediska trhu práce

Následující podkapitola tvoří základ celé analýzy – jsou zde řešeny otázky jak co se týká zaměstnanosti/nezaměstnanosti cílové skupiny, případné délky evidence na úřadě práce, požadovaných oborů a typů pracovního poměru.

Evidence na ÚP

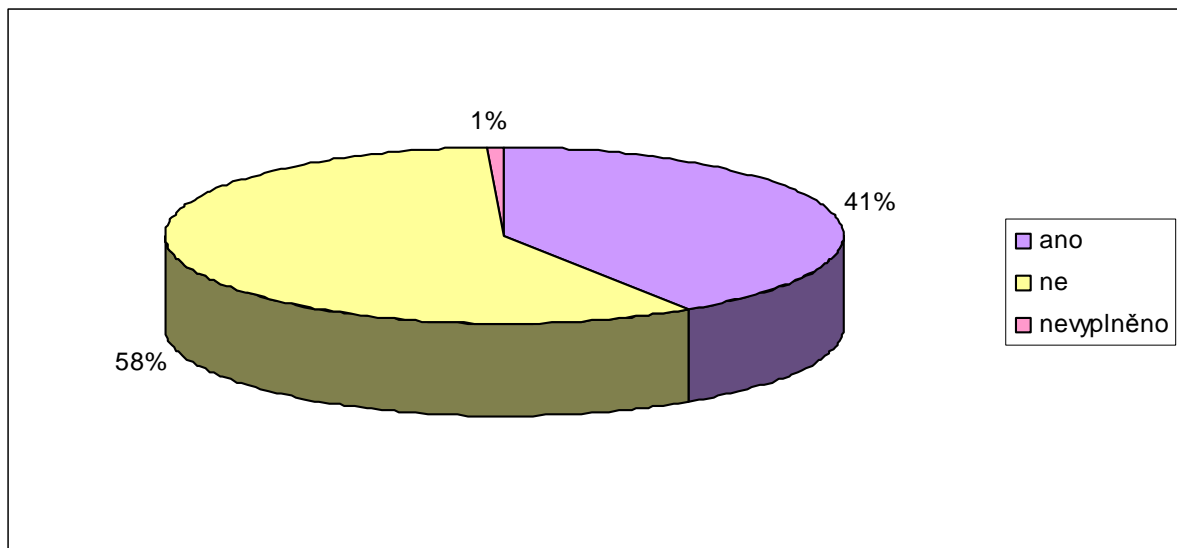
Zkoumaný vzorek klientů, navzdory očekáváním, vykazuje relativně nižší podíl osob, evidovaných na úřadu práce jak uchazeči o zaměstnání (konkrétně jde o 49 osob, čili cca 41 % z celkového počtu).

Tento fakt je možno zdůvodnit např. velkým podílem žen na mateřské dovolené (zejména v případě klientek IQ Roma servis), dále pak také osob požívajících různých forem invalidního důchodu a v neposlední řadě může být jednou z příčin tohoto stavu také sankční vyřazení z evidence, z důvodu neposkytování součinnosti s úřadem práce při zprostředkování zaměstnání.

Nicméně přes tyto možné příčiny je nutno podrobit primární data v kartách revizi, jelikož předpokládaný podíl evidovaných na úřadě práce činil více než 70 %.

Na druhou stranu je i z analýzy sekundárních dat (viz 3.1) zřejmé, že i obecně je míra registrace na ÚP nižší, než se předpokládá.

Obrázek 9: Struktura evidence klientů na úřadu práce



Pokud jde o délku evidence na úřadě práce, čerpáme ze vzorku výše zmíněných 49 osob s tím, že u některých nebyla délka evidence uvedena takže celkový počet činí pouze 39 osob. Z tohoto počtu je, zcela dle předpokladů, více než polovina (21 osob) evidováno jako uchazeč o zaměstnání déle než 4 roky.

Požadované obory a formy zaměstnání

Hlavní částí provedené analýzy je kategorizace a kvantifikace požadovaných oborů, jež klienti uvedli jako potenciální oblasti, ve kterých by mohli (vzhledem ke své kvalifikaci, pracovním zkušenostem, schopnostem, omezením apod.) pracovat.

Je nutno podotknout, že kategorizace oborů byla provedena výhradně pro účely tohoto zjišťování a není v souladu se statistickou klasifikací KZAM. Důvodem je zejména snaha, zdůraznit některé často se vyskytující obory, jež by jinak při použití standardní klasifikace „zanikly“ v rámci celé kategorie.

Dalším důležitým faktorem je, že někteří klienti uvedli samozřejmě větší počet potenciálních oborů. Celková četnost výskytu odpovědí je tedy větší než celkový počet zkoumaných karet.

Celkově nejčastěji (a také jako „první volba“ v případě více odpovědí) byly zmiňovány služby – konkrétně úklidové.

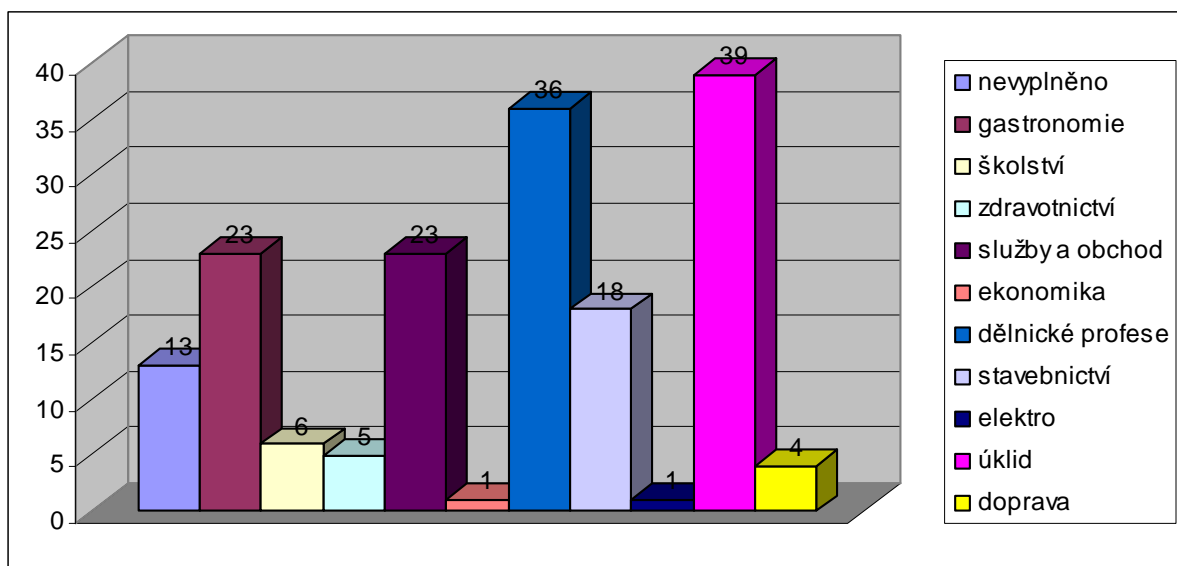
Z celkového počtu 120 osob je ochotno pracovat v tomto oboru celých 39 klientů (32,5 %) a jako svou první volbu uvedlo úklid celkem 27 osob (22,5 %).

Druhým nejžádanějším oborem celkově jsou dělnické profese (zejména nekvalifikované dělnické profese ve výrobě) – a to 36 osob.

Jako první volba jsou také dělnické profese (19 osob – tedy 15,8 %), následovány obchodem a službami (18 klientů – 15 %), kde se zejména objevují pozice jako prodavačka, kadeřnice apod., a dále stavebnictvím (16 osob, neboli 13,3 %).

Samostatně sledovaným oborem v rámci služeb byla gastronomie, jež byla relativně velmi často zastoupena – a to absolutně 23 osobami a jako obor první volby 14 klienty (neboli 11,7 % ze všem sledovaných klientů).

Obrázek 10: Struktura požadovaných oborů



Jako jednoznačně nejčastěji žádaná forma zaměstnání je hlavní pracovní poměr (81 osob), dále pak brigády (31 osob). Je nutno podotknout, že některé osoby uvedly v kartách více možností.

Schopnosti a omezení cílové skupiny

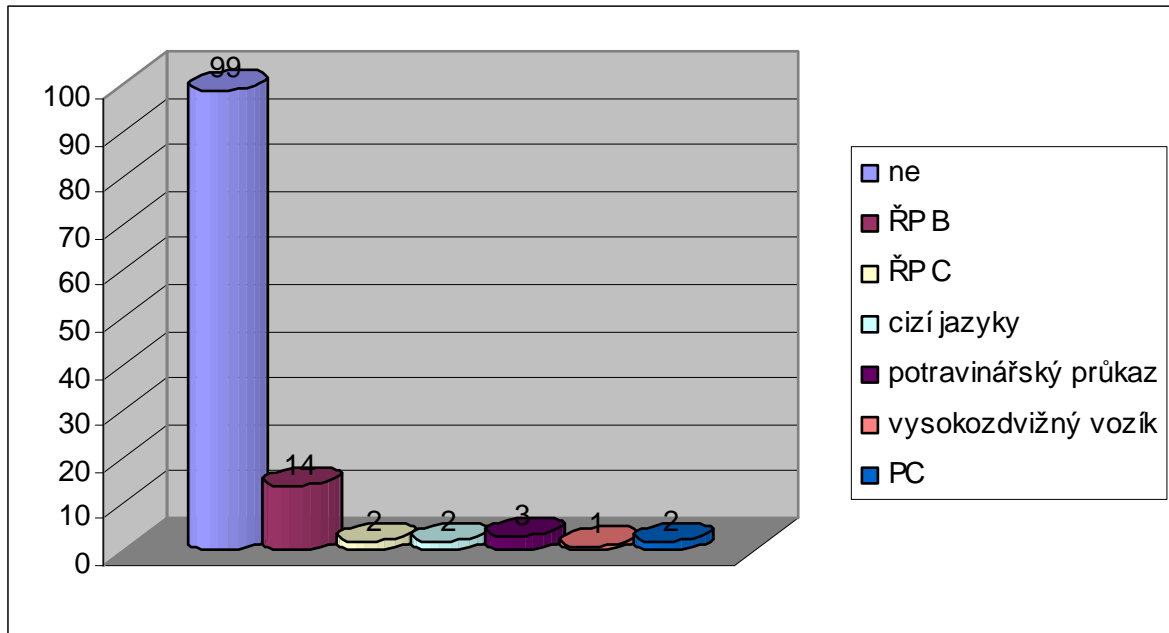
Z celkového počtu 120 zkoumaných klientů vykazuje cca 22 % (přesně 26 osob) nějaké omezení pracovní schopnosti. Nejčastěji se objevují částečné invalidní důchody.

Pokud jde o přehled a strukturu dalších schopností a dovedností sledované cílové skupiny, musíme bohužel konstatovat, že jsou obecně velmi slabé. Celkově pouze 21 osob uvedlo, že má nějaké další schopnosti a dovednosti, které by jim mohly pomoci při uplatnění na trhu práce (s tím, že některé osoby uvedly více, takže celkový počet kompetencí činí 24).

Nejčastěji uváděnými v této oblasti byla schopnost řídit – konkrétně vlastnictví řidičského průkazu skupiny B (14 osob – více než polovina všech klientů, disponujících dalšími kompetencemi), a skupiny C.

Dalšími kompetencemi, které jsou ovšem zastoupeny pouze jednotlivými klienty, je znalost cizích jazyků, potravinářský průkaz, schopnost práce na PC a oprávnění na vysokozdvizný vozík.

Obrázek 11: Přehled dalších kompetencí



Podrobnější charakteristiky jednotlivých skupin respondentů

V následující části byly vybrány jednotlivé charakteristiky a dány do souvislosti tak, aby bylo možno konkrétněji a adresněji cílit případná opatření.

Pohlaví vs typ žádané práce

Mezi muži, kteří byli předmětem výzkumu patří mezi nejžádanější obory stavebnictví (11krát první volba a 2krát druhá volba), dále pak dělnické profese (9krát první volba a 7krát druhá volba) a služby a obchod (5krát první volba a jednou druhá volba).

Mezi ženami jasně vede zájem o práci v oboru úklid (21krát první volba, 8krát druhá volba a 1krát třetí volba), dále pak obchod a služby (12krát první volba, 3krát druhá volba) a gastronomie (10krát první volba, 5krát druhá a jednou třetí).

Pohlaví vs evidence na ÚP

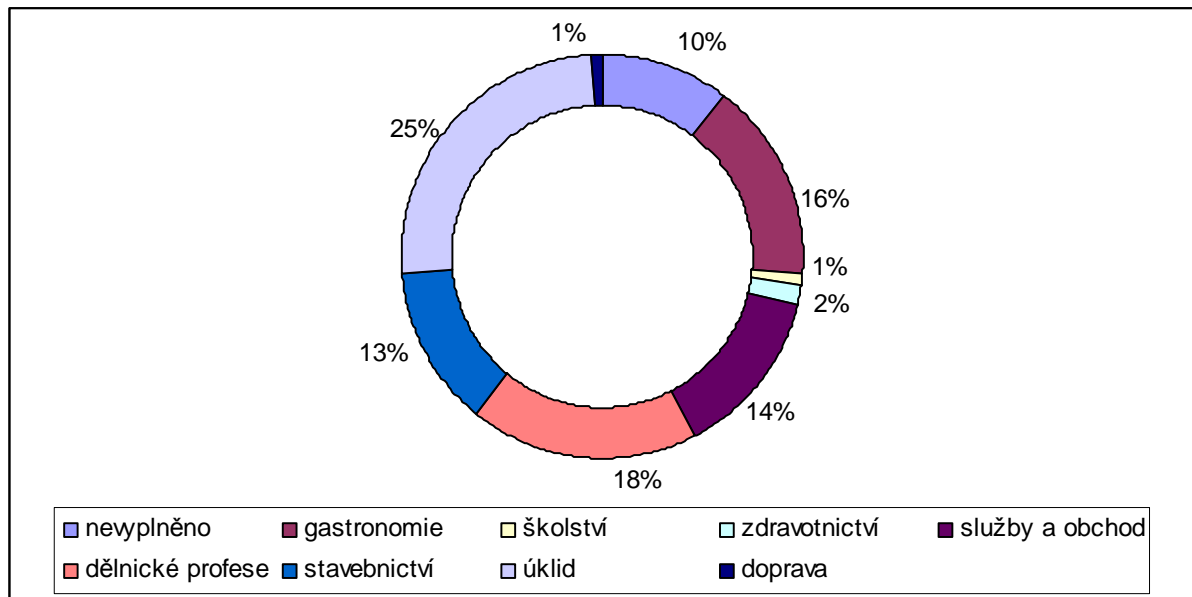
Z celkového počtu 49 osob evidovaných na ÚP tvoří téměř 60 % ženy (konkrétně je to 29 žen) a 40 % muži.

Vzdělání vs typ žádané práce

Vzhledem k tomu, že valnou část zkoumaného vzorku osob tvoří osoby s ukončeným pouze základním vzděláním, budeme se věnovat nyní jim – jako nejrizikovější a z hlediska intervencí nejpotřebnější skupině osob.

Z obrázku níže vyplývá, že nejžádanějšími obory jsou opět úklid, dělnické profese, služby a obchod a stavebnictví.

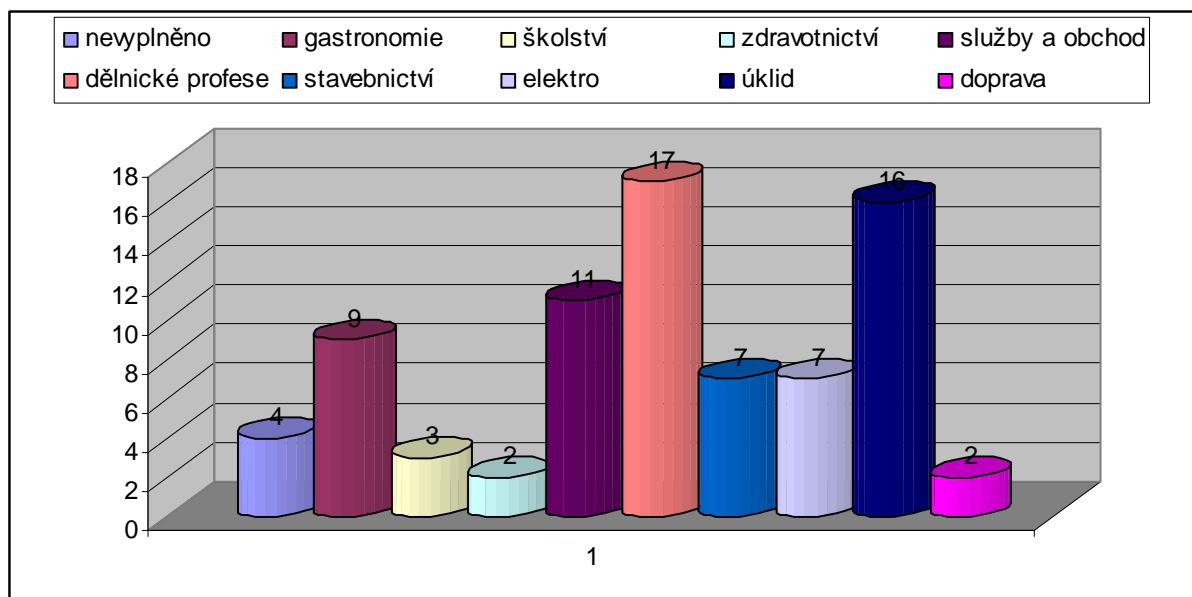
Obrázek 12: Požadované obory u osob se základním vzděláním



Evidence na ÚP vs typ žádané práce

Pokud jde o osoby evidované na ÚP, nejvíce by uvítaly uplatnění v následujících oborech: dělnické profese, úklid, služby a obchod a gastronomie. Podrobnosti – viz obrázek níže:

Obrázek 13: Žádanost oborů u evidovaných uchazečů o zaměstnání



- 4 Konkrétní projektové záměry jednotlivých subjektů – jejich analýza a návrh řešení