



## Prázdniny s Fantazií – příměstské letní tábory

Případová studie popisuje dobrou praxi při přípravě a realizaci projektu **Prázdniny s Fantazií**, který realizuje **Svět Fantazie, z.ú.** s podporou Operačního programu Zaměstnanost v rámci IP 2.3 **Strategie komunitně vedeného místního rozvoje, výzvy Místní akční skupiny Česká Kanada**.

<b>Rozpočet projektu:</b>	595 525,- Kč
<b>Doba realizace:</b>	1. 5. 2018 – 30. 4. 2021

### 1. Popis projektu a jeho příprava

Projekt se zaměřuje na **pomoc rodičům v péči o děti** v období letních a jarních prázdnin formou nepobytových táborů, čímž **pomáhá sladovat jejich rodinný a pracovní život**. Projekt vznikl jako jeden dílek **promyšleného konceptu a doplňuje se s dalšími projekty realizátora**, které se zaměřují na jiné cílové skupiny a aktivity, jako např. na podporu zaměstnanosti a sociálního začleňování. Z hlediska území se projekt soustřeďuje na území Jindřichohradecka, zejména pak na okolní obce, kde je limitovaná nabídka letních táborů.

Projekt se zaměřuje na cílovou skupinu osob pečujících o děti v předškolním a školním věku do 15 let ve společné domácnosti. Tyto osoby musí mít vazbu na trh práce, tedy být buď zaměstnané, podnikající, nezaměstnané, avšak aktivně si hledající zaměstnání, zapojené v procesu vzdělávání či rekvalifikace, nebo na mateřské dovolené. Významnou skupinu představují matky samoživitelky, pro které je služba poskytovaná letním táborem obzvláště důležitá.

Hlavním problémem, který projekt řeší, je dostupnost péče o děti v době školních prázdnin. Lidé, kteří pravidelně pracují nebo se soustavně připravují na výkon zaměstnání a mají děti, řeší v průběhu školních prázdnin problém, jak sladit péči o dítě a pracovní povinnosti. Pokud nepomohou s hlídáním například prarodiče, existuje prakticky jediná dlouhodobě udržitelná možnost, a to využití služeb prázdninových táborů pro děti, které zajistí celodenní péči. Tato možnost však není pro každého. Díky podpoře z OPZ bylo možno posílit sociální hledisko při realizaci táborů, a to konkrétně tím, že díky dotaci dosáhnou na možnost využít táborů i lidé ze sociálně slabších vrstev, např. matky samoživitelky. V roce 2018 využilo možnosti umístit dítě na letní tábor 10 matek samoživitelek, pro které byla díky dotaci z OPZ služba dostupná. Projekt se zaměřuje i na potřeby rodičů **dětí s nějakým typem postižení, zejm. děti s autismem**, které jsou na „běžném“ táboře neumístitelné. Díky **spolupráci se sociálně zaměřenými organizacemi** je možné přijímat na tábory i tyto děti. V roce 2018 byl jeden týdenní běh uspořádán specificky pro 10 hendikepovaných dětí (7 dětí s autismem, jedno dítě s epilepsií a 2 s interním postižením). Na jeden den měly postižené děti možnost účastnit se dětského tábora společně se zdravými dětmi v rámci výletu do Houbového parku, v němž tábory probíhají.

Významným problémem v regionu je i to, že v okolí Jindřichova Hradce se na poměrně velkém území **s delší dojezdovou vzdáleností** nachází mnoho vesnic, jejichž obyvatelé rovněž potřebují zajistit v době prázdnin péči o děti. Ne všichni přitom jezdí pracovat do Jindřichova Hradce, aby mohli využít služeb Domu dětí a mládeže v Jindřichově Hradci, který rovněž nabízí určitou formu letních táborů. Pro tyto rodiče nabízí Svět Fantazie jednak **flexibilní dobu péče o děti podle potřeb rodičů**, ale také možnost **dopravy dětí** na tábor a z tábora **s využitím linkového autobusu pod dohledem doprovodné osoby**, která si na zastávce od rodičů dítě přebere a večer je zase předá.



V rámci zajištění vzdělávání a rozvoje dětí Svět Fantazie nabízí **naučné programy** s přírodní tematikou, hračky a prvky z přírodních materiálů, kurzy tvořivé práce, tematické výlety do přírody, apod.

Letní dětské tábory zrealizoval Svět Fantazie poprvé již v roce 2016 bez podpory z OP Zaměstnanost. **Potřebnost a zájem o prázdninové tábory** tohoto typu vyplývaly realizátorům ze znalosti prostředí, problematiky péče o děti a ze zkušeností s prací s dětmi, kterým se představitelé věnují již delší dobu. Navíc si před realizací prvních letních táborů provedli **krátký průzkum**, ze kterého vyplynul zájem rodičů o možnost umístit děti během prázdnin do rozvíjejícího prostředí se zajímavým a naučným programem. Již první cyklus letních táborů ukázal, že o program je mezi rodiči zájem. Táborů se sice účastnilo „jen“ zhruba 5 dětí v jednom běhu, ale spokojenost dětí i rodičů ukazovala, že se realizátoři ubírají správným směrem. V dalším roce se již informace a pozitivní ohlasy v regionu roznesly a na jednotlivé turnusy se přihlásilo vždy přibližně 10 dětí. Před přípravou projektu Prázdniny s Fantazií, o jehož financování bylo požádáno v rámci výzvy MAS Česká Kanada, tak měli realizátoři potřebnost projektu nejen zjištěnou, ale i prakticky ověřenou z předchozích dvou let, neboť do letních táborů se **pravidelně vrací více než 50 % dětí**. S ohledem na cílovou skupinu a charakter regionu, který je převážně venkovský, musela být cena nastavena nízko, což vyžaduje právě dofinancování z veřejných zdrojů. V prvních letech realizace táborů byl provoz dotován z jiných zdrojů (např. dotace od Jihočeského kraje), v dalších letech již bylo možné nastavit přijatelné ceny díky podpoře z OPZ.

**Cílem projektu** je podpořit soulad rodinného a pracovního života a **usnadnit rodičům péči** o předškolní a školní děti do 15 let v průběhu prázdnin. Tím je rodičům umožněno udržet si zaměstnání, vykonávat zaměstnání v maximální míře, aktivně si hledat práci, či vzdělávat se a zvyšovat svoji kvalifikaci. Z pohledu čísel představuje cíl projektu uspořádání pěti týdenních turnusů o letních prázdninách a jednoho týdenního turnusu o jarních prázdninách v každém roce po dobu tří let, a to vždy pro 15 – 20 dětí. Cílem využití podpory z veřejných zdrojů je potom umožnění účasti na letních táborech i pro **děti ze sociálně slabších poměrů**. Realizace prvního ročníku letních táborů v létě 2018 ukazuje, že stanovená cílová hodnota indikátorů, tj. podpořených rodičů, bude lehce naplněna, neboť prakticky všech turnusů se účastnilo 20 dětí, což je o 5 více, než bylo v projektu plánováno. Je to i aktuální maximální kapacita tábora.

Z hlediska **aktivit** je projekt Prázdniny s Fantazií ve své podstatě velmi jednoduchý a sestává ze tří aktivit:

#### 1. Podpora rodičů

Za touto aktivitou se skrývá zejména **marketing projektu směrem k rodičům**. Informace o projektu jsou rodičům předávány několika různými kanály. Aktivní oslovení rodičů probíhá například prostřednictvím internetových stránek, pomocí letáků umísťovaných přímo do firem, nebo oznámením v místním Jindřichohradeckém deníku. Významnou roli v oslovování rodičů však hraje i dobrá pověst těchto táborů v regionu, která se rozšířila prostřednictvím účastníků předchozích ročníků.

#### 2. Příměstské tábory

Jedná se o stěžejní aktivitu celého projektu, která spočívá v realizaci letních táborů v prostředí Houbového parku, který Svět Fantazie vytvořil a spravuje. Aby tábory byly opravdovým přínosem pro zaměstnané rodiče, je třeba, **aby provozní doba reflektovala pracovní dobu** většiny podniků v území. Provozní doba táborů tak je stanovena od 6:15 do 18:15 hod.



Svět Fantazie vychází rodičům vstříc i tím, že zajišťuje dopravu dětí do tábora a z tábora. Tato doprava využívá linkové autobusové dopravy mezi Jindřichovým Hradcem a Rosečí, kde se nachází Houbový park. Autobusem cestuje doprovodná osoba, která si vždy od rodičů dítě převezme a dohlíží na ně v průběhu cesty až do tábora. Následně potom v odpoledních hodinách zase doprovází děti na cestě autobusem domů.

Vlastní tábory jsou vedeny vedoucími, kterými jsou studenti různých škol. Vedení Světa Fantazie si stanovilo jako podmínku, že tito vedoucí musí absolvovat **kurz na hlavního vedoucího tábora**. I díky tomu jsou vedoucí schopni připravit kvalitní a atraktivní programy pro děti, které potom na letních táborech realizují. Programy jsou zaznamenávány do podoby katalogu, který bude možné využít v dalších ročnících, i kdyby se jich již konkrétní vedoucí nemohli zúčastnit. O atraktivnosti tábora i pro vedoucí svědčí to, že se jedná o studenty, kteří sem dojíždí z různých škol z celé republiky, např. z Prahy nebo Mělníka, přičemž tito studenti mají zájem spolupracovat dlouhodobě. Motivací pro ně je uhrazení kurzu na vedoucího tábora, finanční odměna za vedení dětí, ale zejména možnost se realizovat formou přípravy a realizace vlastních programů ve zdravém a motivujícím prostředí.

Každý týdenní turnus se nese v duchu nějakého tématu, které je vyhlášeno a kterému potom odpovídají i aktivity a zaměření činností. Děti se tak mohou táborů účastnit i opakovaně a vždy je pro ně téma nové. Při realizaci táborů využívají ve Světě Fantazie i možnost spolupráce s jinými místními organizacemi, které se hodí k danému tématu. V letošním roce tak například spolupracovali s Policií ČR, jezdeckým klubem v nedalekém Hatíně, v minulosti pak spolupracovali např. s hasiči.

Pro děti jsou zajišťovány i obědy.

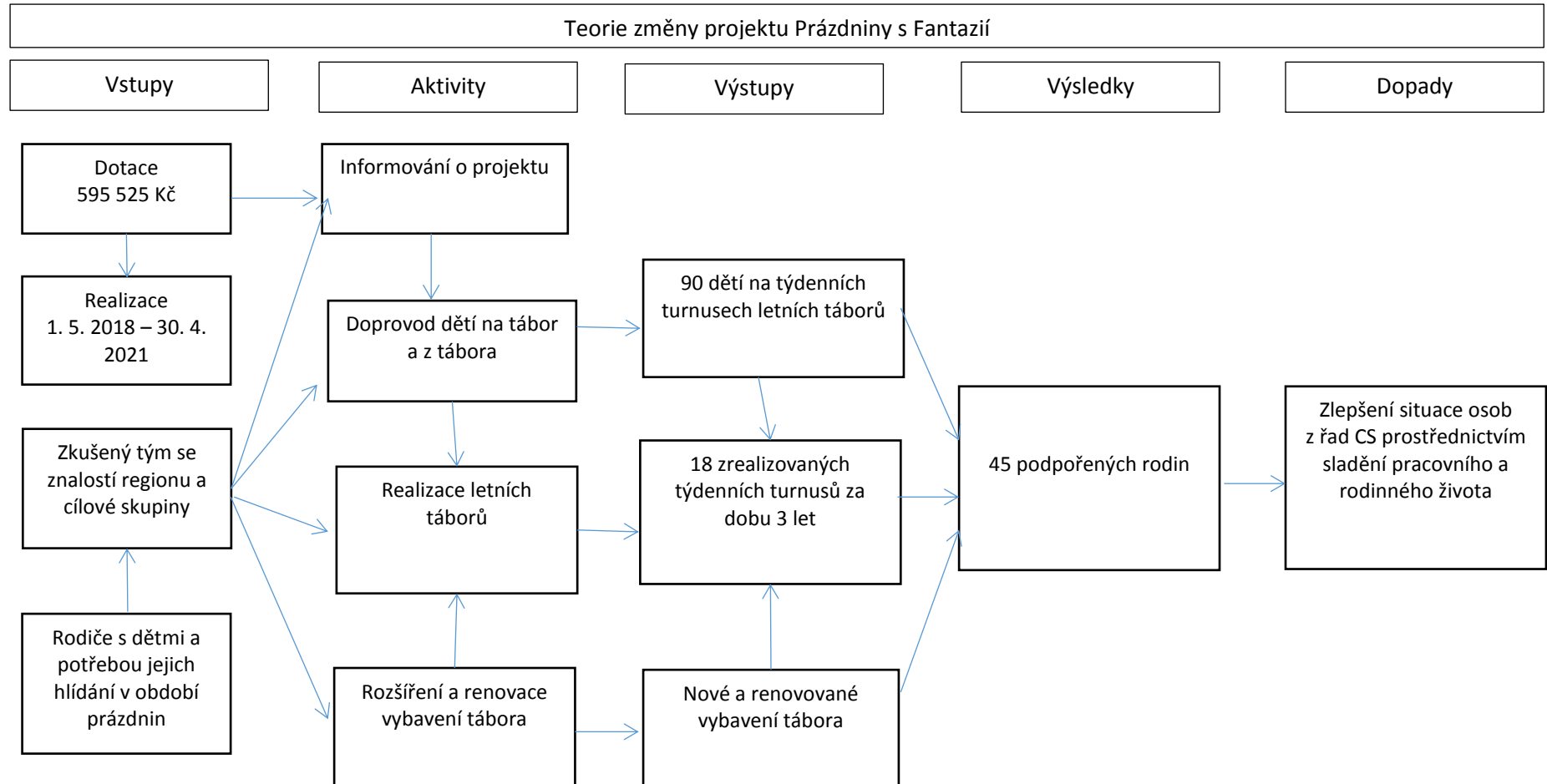
### 3. Vybavení příměstských táborů

Celý houbový park vznikl až dosud ze soukromých prostředků bez využití dotací. Část prostředků z projektu je využita na **rozšíření a zlepšení kvality vybavení**, aby mohly být dětské tábory realizovány ve vyšší kvalitě a s vyšší kapacitou. Pro potřeby táborů je pořízen soubor elektronických zařízení, dřevěné hry, stoly, lavice a zahradní vybavení. K rozšíření a údržbě areálu žadatel využívá **kombinace dalších tří projektů** na podporu zaměstnanosti a sociálního začleňování realizovaných prostřednictvím výzev MAS Česká Kanada. Tyto projekty a jejich kombinace jsou popsány dále v části Integrované záměry a projekty.

Při sestavování projektu vycházel realizátor zejména **ze zkušeností předchozích dvou ročníků** letních táborů, které probíhaly v menším rozsahu. Projektové techniky byly využity pouze implicitně. Projekt realizátor připravoval bez oficiálních partnerů, přičemž MAS mu poskytovala odborné poradenství při sestavování a vyplňování žádosti o podporu.

Realizátor měl **jasnou představu**, co chce dělat (letní tábory), proč je chce dělat (aby odlehčil rodičům s hlídáním v náročném období prázdnin) a jak je chce dělat (prostřednictvím tematických naučných týdenních programů). Vše ostatní bylo již jen výsledkem plánovací práce a předchozích zkušeností s organizací podobných aktivit.

Čím se příprava projektu Prázdniny s Fantazií odlišovala od jiných projektů, bylo **provázání aktivit s dalšími projekty** realizátora, které autorka projektu promýšlela již při rozhodování o realizaci projektu.





## 2. Charakteristika realizátora projektu a motivace k realizaci projektu

Svět Fantazie z.ú. byl založen poměrně nedávno v roce 2016. Hlavním cílem neziskové organizace je výchova a neformální vzdělávání dětí a dospělých. Počátky této činnosti však je třeba hledat mnohem dále v historii, konkrétně v roce 2005, kdy se setkali Bohuslava Bérova a Bert Blaas, který se do Jižních Čech přistěhoval z Holandska. Společně se rozhodli vytvořit park pro rodiče s dětmi, které existují v Holandsku, ale v České republice byly poměrně neznámé.

Na zakoupeném statku v Roseči u Jindřichova Hradce začali postupně budovat Houbový park v roce 2006 poté, co původní pokus vybudovat park v Jindřichově Hradci poničili vandalové. Zajímavé prostředí Houbového parku se postupně rozrůstalo až do dnešní podoby. Jedná se o vybudovaný park v přírodě, ve kterém jsou naučné stezky a dílny, jako třeba botanická zahrada, nebo muzeum fosilií, které je největší soukromou sbírkou fosilií v České republice. Tyto expozice jsou doplněny o různé výtvarné dílničky, kde mohou děti kreslit, modelovat, nebo vyrábět nějaké drobné předměty.



Foto: Plán areálu Houbového parku. Zdroj: [www.houbovypark.cz](http://www.houbovypark.cz)

Vybudované prostředí je doprovázeno i naučnými a tematicky zaměřenými programy a aktivitami.

Postupné rozšiřování Houbového parku a aktivit s ním spojených vyústilo v následné založení neziskové organizace Svět Fantazie, z.ú., které představuje určitou profesionalizaci dříve spíše dobrovolnické a zájmové činnosti. Tento krok byl vyvolán vysokým zájmem o Houbový park a nabízené programy ze strany rodičů i škol.

Svět Fantazie stojí na **cílevědomé, dlouhodobé, promyšlené a hlavně nadšené činnosti hlavních protagonistů**



### 3. Využití a naplnění specifík podpory formou komunitně vedeného místního rozvoje

Při přípravě a realizaci projektu Léto s Fantazií uplatňuje realizátor Svět Fantazie, z.ú. některých specifík, která nabízí podpora skrze komunitně vedený místní rozvoj.

- Partnerství a spolupráce na lokální úrovni, přístup zdola nahoru

Příprava žádosti byla spojena s **úzkou spoluprací s představiteli MAS Česká Kanada**, především s ředitelkou a projektovou manažerkou. Zde oceňuje realizátor zejména **ochotu a připravenost představitelů MAS** pomoci a poradit s vyplněním projektové žádosti či konzultací k projektu.

Kontakt s Místní akční skupinou Česká Kanada přitom nebyl při přípravě projektu Léto s Fantazií první. Paní Blaas, přestože není členem MAS, se aktivně účastnila již pracovních skupin při projednávání Strategie komunitně vedeného místního rozvoje (CLLD) připravovaného MAS. Konkrétně se účastnila pracovní skupiny zaměřené na vzdělávání, které však má k letním táborům velmi blízko. Významný byl i aktivní přístup MAS, která ze znalosti místního prostředí vyzvala organizace, mezi nimi i Svět Fantazie, k předkládání žádostí o financování svých projektů. **Spolupráce Světa Fantazie a MAS Česká Kanada** vyústila nakonec do přípravy čtyř vzájemně se doplňujících projektů.

V rámci projektů a aktivit spolupracuje Svět Fantazie i s dalšími organizacemi na Jindřichohradecku. Spolupráce probíhá jednak se školami, jednak s dalšími neziskovými organizacemi. Pro školy připravuje Svět Fantazie různé zábavně naučné programy, které jsou realizovány jak přímo ve školách, tak i v Houbovém parku. Z ostatních organizací považuje realizátor za významnou spolupráci se sociálně zaměřenými organizacemi, jako jsou organizace Otevřená Okna (péče o děti s hendikepem a jejich integrace do společnosti), či společnosti Mesada (podpora osob se zdravotním a sociálním znevýhodněním a jejich inkluze do společnosti). S těmito organizacemi probíhá spolupráce při dalších projektech podpořených v rámci SCLLD.

Přístup zdola nahoru byl pak aplikován také v tom, že realizátor dlouhodobě spolupracoval s rodiči a dětmi, přičemž poznal jejich potřeby a zájmy.

Specificky přínosné jsou letní tábory zejména pro ty nejpotřebnější, kterými jsou například matky samoživitelky, sociálně slabší rodiny, kde rodiče vykonávají např. jenom sezónní práce nebo rodiče dětí s postižením. Realizátorka přínos letních táborů dokumentuje i na konkrétním příkladu.

*„Děti k nám umísťuje jedna rodina, která se přistěhovala z Anglie. Mají byt v Chlumu, paní má nějaké zaměstnání, ale ne úplně nejlépe placené, takže se snaží si ho udržet. Pán, tím, že neumí česky, tak si neumíte představit, jak je to složitý pro takového člověka. Má autistickou holčičku. Takže ten, když měl možnost jít do práce, tak šel, on tu práci potřebuje. Když se mu něco vyskytne, tak to musí vzít, aby tu rodinu udržel.“ (Bohuslava Blaas Bérová, Svět Fantazie, z.ú.)*

- Integrované záměry a projekty

Svět Fantazie z.ú. aktuálně realizuje celkem 4 projekty z OP Zaměstnanost v rámci výzev MAS Česká Kanada. Ačkoli jsou tyto projekty samostatné a každý je zaměřený trochu jiným směrem, jsou všechny vzájemně **propojené do jednoho dobře promyšleného a synergického celku**. Tyto projekty by bylo možné v rámci výzvy řídicího orgánu OPZ pro MAS realizovat v rámci **jednoho integrovaného projektu**. Vedle již popsaných letních táborů se jedná o následující tři projekty.

1. Zřízení pracovních míst. V rámci projektu jsou zřízena **3 nová pracovní místa pro znevýhodněné osoby**. Dvě pracovní místa jsou ve spolupráci s organizací Otevřená okna



obsazena pracovníky z řad klientů chráněného bydlení s mentálním hendikepem, jedno místo je obsazeno osobou dlouhodobě nezaměstnanou. Tyto osoby jsou v Houbovém parku zaměstnány jako manuální pracovníci a údržbář a jejich cílem je opravovat jednotlivé herní prvky a části parku, udržovat ho, případně vytvářet herní prvky nové. Tato práce se ukazuje i jako velmi dobrý druh terapie, kdy tyto pracovníci s mentálním hendikepem mohou vybit svou energií a často i agresi prací a snižuje se potřeba medikace.

2. Správce areálu Houbového parku a Muzea fosilií. V rámci projektu bylo vytvořeno další pracovní místo na pozici správce, který zajišťuje provoz celého areálu a dále se podílí na digitalizaci unikátní sbírky fosilií. Na pozici byl zaměstnán spolehlivý **člověk nad 55 let, který byl registrován jako nezaměstnaný** v evidenci Úřadu práce.
3. Sociální začleňování – práce je radost. V rámci projektu bylo zřízeno jedno pracovní místo pro asistentku, která pomáhá zaměstnancům s handicapem vykonávat jejich pracovní činnosti, a další tři pracovní místa pro hendikepované osoby.

Svět Fantazie **promyšlel a navrhoval tyto synergie již v samém počátku přípravy**, takže se nejedná o náhodný, ale dobře promyšlený koncept:

Aby mohly být realizovány letní tábory v kvalitním, dobře udržovaném a čistém prostředí, byla zřízena pracovní místa pro hendikepované osoby, pro něž práce slouží zároveň jako terapie. Aby mohly tyto osoby zajišťovat údržbové práce, byl tým doplněn o správce parku z řad znevýhodněných osob, který vede tyto pracovníky po odborné stránce, plánuje a řídí práce, apod. Aby mohli poskytovat i dobrý pracovní výkon, potřebují tito handicapovaní pracovníci i určité terapeutické a lidské vedení, které zajišťuje pracovní asistentka. A konečně aby Svět Fantazie mohl zajistit pro všechny tyto pracovníky se znevýhodněním dostatek činnosti, tomu pomáhají právě letní tábory, jež vytěžují kapacitu Houbového parku. Jednotlivé projekty se tak integrují do jednoho celku a vzájemně se podporují.

Houbový park a letní tábory mají i další pozitivní přínosy pro daný region. Zatímco před vytvořením Houbového parku nebyl v Roseči prakticky žádný turistický ruch, díky zvýšené návštěvnosti byl v sousedství otevřen další vesnický zábavní park „bludiště v kukuřici“.

Projekt letních táborů pro děti je sám o sobě udržitelný i bez podpory z OPZ, nicméně za cenu pomalejších oprav a rozvoje parku. Navíc podpora z veřejných zdrojů umožňuje **zapojit** se do projektu právě těm **nejpotřebnějším sociálně slabším rodinám a rodičům samoživitelům**.

- Inovativní znaky realizovaného projektu

Inovativnost projektu spatřuje realizátor zejména ve dvou rovinách. První z nich je právě výše popisovaná **provázanost a doplňování se s dalšími projekty** realizátora. Díky tomu, že projekt nebyl řešen samostatně, ale v kombinaci s jinými projekty, mohl dosáhnout mnohem lepších výsledků.

Druhou rovinou je **prostředí**, ve kterém letní tábory probíhají, a programy, které jsou na táborech nabízeny.

V neposlední řadě pak lze za určitou inovativnost oproti běžným příměstským či městským táborům považovat i zajištění dopravy dětí na tábor a z tábora pod dohledem dospělé osoby.

#### 4. Překážky přípravy a realizace projektu

Paní Blaas byla na základě předchozích zkušeností schopna relativně dobře promyslet aktivity a celkovou koncepci a myšlenku projektu, avšak ne zcela jasně a jednoduše bylo vyplnění žádosti o



dotaci. Tuto překážku pomohly skvělou spoluprací překonat pracovnice MAS, které byly ochotné vždy pomoci a poradit, a to i mimo pracovní dobu.

Ve způsobu spolupráce s MAS spatřuje paní Blaas hlavní rozdíl mezi projekty realizovanými v rámci výzev MAS a celostátními výzvami. **Pracovníci MAS mají lepší znalosti regionu a větší možnosti se poradenství při přípravě projektu věnovat.** Kontakt s pracovníky MAS je tak založen na osobní spolupráci a vzájemné motivaci realizovat v regionu kvalitní projekty.

Určitou překážku spatřuje realizátor i ve **zvýšené administrativě projektu a vykazování indikátorů.** K tomu, aby se mohli rodiče účastnit projektu a umístit své děti na tábor za nižší dotovanou cenu, museli doložit určité doklady, včetně potvrzení od zaměstnavatele. Někteří rodiče však bez objektivního důvodu potřebné **podklady nedodali**, takže nemohli být jako indikátory vykazáni. Přesto se realizátor rozhodl v některých případech službu poskytnout za zvýhodněnou cenu.

*„Bariéry máte vždycky hlavně v sobě.“ (Bohuslava Blaas Bérová, Svět Fantazie, z.ú.)*

## 5. Role MAS a její pohled na realizovaný projekt

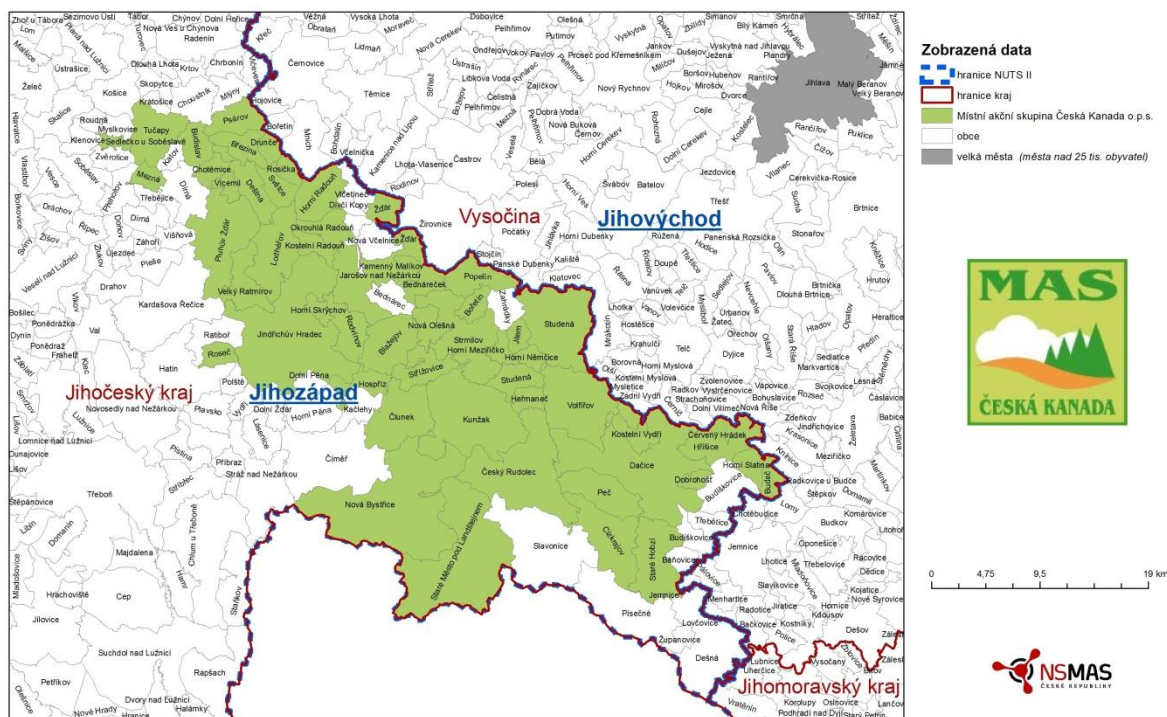
MAS Česká Kanada přistupovala k projektům a realizátorům **proaktivně** již od samého počátku přípravy Strategie komunitně vedeného místního rozvoje. V počátku přípravy SCLLD si pracovníci MAS **zmapovali důležité hráče v regionu** včetně neziskových organizací. S těmito organizacemi si následně domluvili schůzku a probrali možnosti přípravy a realizace projektů, které by odpovídaly zaměření SCLLD. Konkrétně v případě letních táborů pro děti oslovila MAS několik organizací, o kterých věděla, že letní tábory nebo podobné aktivity realizují nebo k nim mají blízko. V rámci těchto **schůzek** zmapovali pracovníci MAS poptávku i možnosti, které ještě upřesnili s potenciálními žadateli v závislosti na pravidlech programu. Teprve následně při znalosti potřeb byla zformulována příslušná část Strategie komunitně vedeného místního rozvoje.

Výsledkem této aktivity byly zejména dva efekty. Prvním efektem byla **znalost kapacit potenciálních žadatelů** včetně jejich informování o možnosti financování. Druhým efektem potom bylo, že příslušná část SCLLD zabývající se dětskými letními tábory mohla být navržena tak, aby **co nejvíce odpovídala potřebám** potenciálních realizátorů i rodičů.





## Místní akční skupina Česká Kanada o.p.s.



Mapa území MAS Česká Kanada. Zdroj: [www.masck.cz](http://www.masck.cz)

Na spolupráci se Světem Fantazie oceňují představitelé MAS schopnost provázat jednotlivé oblasti podpory do jednoho funkčního celku.

MAS Česká Kanada má aktuálně již **zasmluvněnou alokaci** na projekty financované v rámci OP Zaměstnanost. Hlavní důvod nevidí představitelé MAS ve specifických podmínkách regionu, ale v **proaktivním přístupu k aktérům v regionu**, jak dokládá i následující citát.

*„Ani bych neřekla, že bychom měli nějaký specifický podmínky. My teda vycházíme vstříc, jsme jim otevření, a když zavolají, že potřebují pomoc, tak jim poskytneme pomoc. Nebo když nemůžeme honem, tak se domluvíme, kdy přijdeme, buď oni přijdou sem, nebo my přijdeme tam, není to pro nás problém. Takže já si myslím, že vhodným přístupem k žadatel, a znát to své území. Nic jiného asi... A být ochotný.“* (Vilma Szutová, ředitelka MAS Česká Kanada)