

OPZOR

Zpravodaj Operačního programu Zaměstnanost

JARO 2020

Téma: Proměny v sociálních službách

Aktuální výzvy
Soutěž o ceny



Evropská unie
Evropský sociální fond
Operační program Zaměstnanost



Obsah čísla

Aktuálně	3
Téma	4
Příběhy	6
Soutěž o ceny	7

Vážené čtenářky, vážení čtenáři,



čerpání peněz z Operačního programu Zaměstnanost sice míří do finále, řada projektů ale stále pomáhá a bude pomáhat tam, kde je potřeba. Jednou z oblastí jsou i sociální služby, které jsou poskytovány znevýhodněným lidem s cílem zlepšit kvalitu jejich života.

Řada těchto služeb má pobytový charakter. Bohužel v Česku lze stále najít pozůstatky nevyhovující pobytové ústavní péče z minulého století. Situace se ale i za pomoci evropských peněz pomalu mění

k lepšímu. V rámci zmapování současného stavu byla na MPSV provedena evaluace proměny bydlení v některých pobytových službách sociální péče. Ta by měla přispět k dalšímu pokroku tak, aby klienti sociálních služeb žili v důstojných životních podmínkách, měli soukromí i možnost o sobě rozhodovat.

Projekty OPZ jsou také důležitou součástí reformy psychiatrické péče v Česku. Ta se snaží především o zlepšení a rozšíření služeb nabízených lidem s duševním onemocněním v jejich přirozeném prostředí.

Více o tématu stavu pobytových sociálních služeb i reformy psychiatrické péče, vč. dvou příběhů z této oblasti, se dočtete v našem zpravodaji.

Přeji Vám příjemné čtení a hodně zdraví – fyzického i psychického!

Ing. Helena Petroková
ředitelka odboru realizace programů
ESF – sociální začleňování

Aktuální výzvy

Informace o dosud vyhlášených i plánovaných výzvách OPZ naleznete v [harmonogramu výzev](#).

V březnu byly vyhlášeny 2 výzvy zaměřené na podporu územně samosprávných celků v oblasti inovací ve veřejné správě.

- [Výzva č. 109](#) pro ČR bez Prahy, [výzva č. 120](#) pro Prahu
- Příjem žádostí od 23. 3. 2020 (8:00) do 16. 6. 2020 (12:00)
- Žadatelé jsou kraje a obce, mimo hl.m. Prahu i jejich asociace/sdružení/dobrovolné svazky

Stále se také můžete zapojit do těch výzev, které přijímají žádosti o dotace – najdete je v [přehledu výzev](#), kde si můžete vyfiltrovat ty, které probíhají. Jsou mezi nimi výzvy na dětské skupiny, sociální začleňování nebo komunitně vedený místní rozvoj.

Stav realizace OPZ – k 30. 3. 2020

	Počet	Objem (v mld. Kč)	Podíl na celkové alokaci (v %)
Vyhlášené výzvy	123	80,2	120
Zaregistrované žádosti o podporu	16 408	104,3	157
Vydané právní akty o poskytnutí podpory	8 302	70,8	106
Schválené výdaje vyúčtované příjemci	x	34,1	51

Celková alokace OPZ včetně národních zdrojů je cca 67 mld. Kč v závislosti na aktuálním kurzu CZK/EUR



Reforma psychiatrické péče

Duševní onemocnění prožije v Česku ročně přibližně **každý pátý člověk**, většina lidí se ale dle výzkumu Národního ústavu duševního zdraví neléčí. Odborníci na duševní zdraví upozorňují, že psychické nemoci jsou stále opředeny řadou negativních mýtů. Situaci v této oblasti neprospívá ani přetrvávající zdravotní nebo sociální péče ve velkých léčebnách.

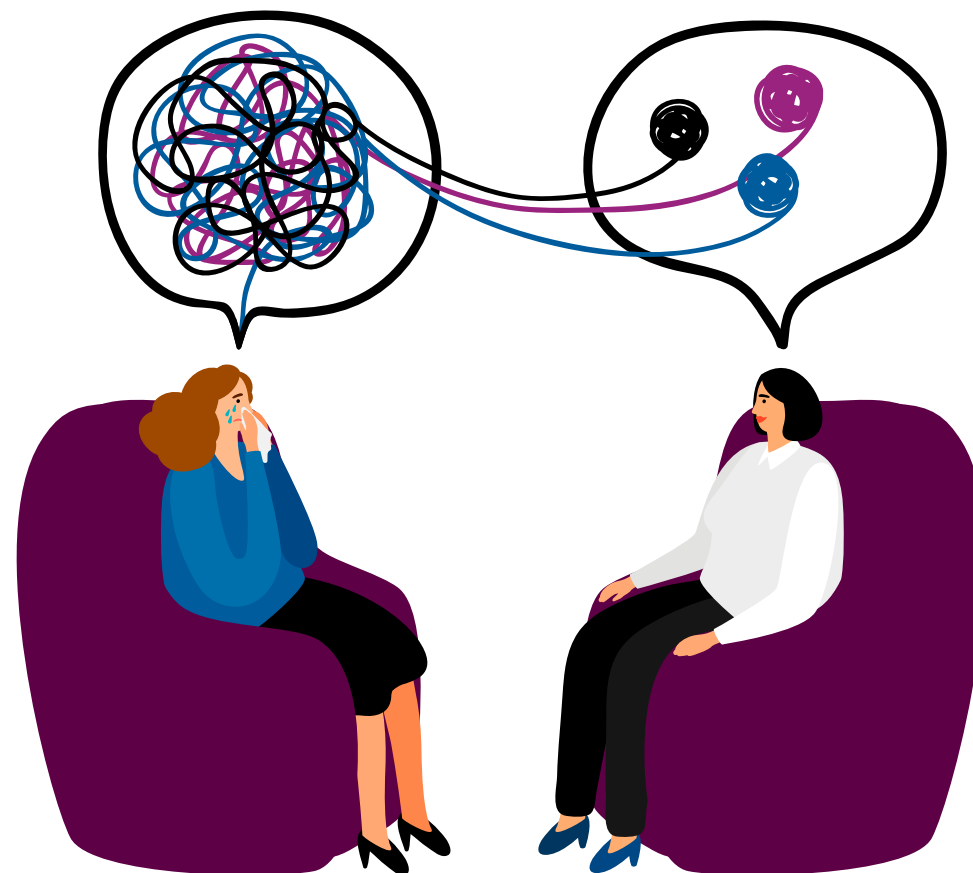
Posun v této oblasti má přinést probíhající reforma psychiatrické péče, která má za cíl zlepšení a rozšíření služeb nabízených lidem s duševním onemocněním v jejich přirozeném prostředí, potlačování jejich stigmatizace a zajištění jejich většího začlenění do společnosti.

Projekty OPZ jsou důležitou součástí této reformy. Je z nich financován např. vznik **Center duševního zdraví**, kde tým zdravotnických a sociálních pracovníků

poskytuje pomoc lidem se závažným duševním onemocněním v jejich domácím prostředí. Zatím bylo otevřeno **19 center**, celkem jich do roku 2021 **vznikne 30**.

Další projekty OPZ podporují přechod od pobytu v ústavních zařízeních k poskytování komunitní péče umožňující osobám s duševním onemocněním žít ve vlastní domácnosti. Za přispění evropských peněz tak bylo za poslední dva roky propuštěno z dlouhodobé hospitalizace **1 663 pacientů**, kteří přešli do **komunitních služeb** duševního zdraví a pečuje o ně terénní tým zdravotníků a sociálních pracovníků.

Projekty OPZ se zaměřují i na **destigmatizaci**, tj. na zajištění větší informovanosti o duševních onemocněních vedoucí k odstraňování předsudků a diskriminace vůči osobám s duševním onemocněním.



Evaluace stavu proměny bydlení v zařízeních sociálních služeb

Za účelem zmapování aktuálního stavu procesu transformace a deinstitucionalizace pobytových zařízení sociálních služeb v Česku provedlo MPSV v roce 2019 dotazníkové šetření. Ze 442 oslovených poskytovatelů sociálních služeb odpovědělo okolo 90 procent¹.

Stav proměny byl hodnocen na základě toho, do jaké míry zařízení vykazují charakteristiky ústavu. Aby zařízení spadalo do kategorie „bez charakteristik ústavu“, muselo splnit 3 kritéria – nemá tři a více lůžkových pokoje; neposkytuje ambulantní sociální služby ve stejném objektu, kde je poskytována pobytová sociální služba; nepřekračuje maximální celkovou kapacitu objektu.

Z výsledků vyplývá, že nejlépe na tom jsou chráněná bydlení (83 % vykazuje všechna 3 kritéria), hůře domovy pro osoby

se zdravotním postižením (48 % vykazuje všechna 3 kritéria) a nejhůřší výsledky mají domovy se zvláštním režimem (pouze 7 % vykazuje všechna 3 kritéria).² Nejčastěji dochází k překračování kapacity objektu, naopak poskytování ambulantní a pobytové služby ve stejném objektu je spíše ojedinělé (méně než 10 %).

V rámci šetření byl zjišťován i postoj samotných respondentů k transformaci a deinstitucionalizaci. 40 % ze 411 reagujících respondentů proměnu bydlení v nejbližší době neplánuje. Nejčastěji uváděným důvodem je, že tento proces vnímají jako komplikovaný či nevhodný pro klienty, dále mají obavy z finanční nákladnosti a ze snížení kapacity zařízení, při kterém by nemohli uspokojit poptávku. Obavy z finanční náročnosti (spojené se stavebními úpravami nebo nároky na personál) se objevují i u těch,

kdo zahájení procesu zvažují či jej již zahájili. Naopak ti, kdo již proces dokončili, nejvíce zmiňují negativní postoj běžné populace k přijetí osob s hendikepem a administrativní zátěž v různých oblastech.

Kompletní výsledky dotazníkového šetření jsou dostupné na stránce <https://www.esfcr.cz/evaluace-opz>. S výsledky se bude nadále pracovat, jsou jedním z kroků na cestě ke svobodnějšímu bydlení lidí v zařízení sociálních služeb.



¹ Data poskytnutá respondenty nebyla verifikována – nejde o administrativní data, ale o dobrovolné odpovědi respondentů. K výsledkům je proto nutné přistupovat s tímto ohledem.

² Domovy se zvláštním režimem mají nejpřísnější hranici pro maximální kapacitu, která je v tomto případě 9 osob. Tu splňuje minimum domovů, což ovlivňuje celkové výsledky.

Operační program Zaměstnanost, to nejsou jen počty projektů a objemy výzev.
To jsou hlavně konkrétní lidé, kterým program slouží...

Za lepším domovem

Domov Háj poskytuje péči lidem s mentálním a kombinovaným postižením a zapojil se do procesu transformace sociálních služeb. Domov se snaží svým klientům přechod z ústavu do komunitního bydlení co nejvíce ulehčit, proto požádal o dotaci z OPZ na pořízení domácích spotřebičů, se kterými mohou klienti trénovat soběstačnost.

Domácí práce si takto vyzkoušeli i Mirek s Lenkou, kteří se stěhovali do malého domku v nedaleké Světlé nad Sázavou. Tím, že si domácí práce mohli vyzkoušet už před stěhováním, byli mnohem klidnější. Na změnu se **Mirek s Lenkou** moc těšili - na to, že budou moct sami do obchodů a uvařit si, na co budou mít chuť. Zkrátka na bydlení, které mnohem více připomíná opravdový domov.

„Díky projektu jsme mohli pro klienty pořídit domácí spotřebiče. Každý má vytvořený individuální plán a trénuje podle svých schopností,“ říká Pavlína, manažerka projektu.



Číslo projektu:
[CZ.03.2.63/0.0/0.0/15_037/0001839](#)

Realizátor:
[Domov Háj, příspěvková organizace](#)

Je mi líp

Monika neměla jednoduchý život. Manžel nadělal velké dluhy a ona přišla o práci. K tomu se přidaly návaly smutku a beznaděje, které se nevysvětlitelně střídaly s návaly radosti. Když jí tragicky zemřel synovec, bylo to víc, než dokázala unést.

Pokus o sebevraždu naštěstí nevyšel. V nemocnici jí doporučili klub Esprit. Zde se mohou lidé jako Monika bezplatně zapojit do řady aktivit - arteterapie, trénování paměti, plavání... To všechno jim pomáhá zlepšit jejich duševní stav.

Monika se zotavila natolik, že si udělala kurz pracovnice v sociálních službách a pro Esprit pracuje jako peer konzultantka, tedy člověk, který využívá svou vlastní zkušenost s duševním onemocněním, aby pomohl lidem v podobné situaci. Je pro ně nadějí, že i oni se mohou zotavit.

„Chci šířit osvětu o duševních nemocech, aby se lidé nestyděli, že chodí k psychiatrovi, a také předat svoje zkušenosti, protože vím, jaké to je,“ popisuje Monika.



Číslo projektu:
[CZ.03.2.60/0.0/0.0/15_022/0000856](#)

Realizátor:
[Masopust, z. s.](#)

Další příběhy účastníků projektů najdete na www.esfcr.cz/pribehy.

Soutěž o ceny

Již tradičně máte možnost získat balíček propagačních předmětů OPZ. Stačí zodpovědět tři jednoduché otázky. Odpovědi zasílejte do 30. 4. 2020 na adresu esf@mpsv.cz. Ze správných odpovědí vylosujeme tři výherce. O výhře budeme informovat e-mailem.

1. Co se myslí pojmem „destigmatizace“?

- a) odstraňování zaschlých skvrn z oblečení za použití různých chemických prostředků
- b) boj s předsudky a diskriminací, např. osob s duševním onemocněním
- c) v oblasti kriminalistiky zahlazování stop po závažném trestném činu
- d) přemístění lidí s duševním onemocněním z domácího prostředí do ústavní péče

2. Co jsou centra duševního zdraví?

- a) ambulantní služba složená z řady odborníků poskytující pomoc lidem s duševním onemocněním v jejich domácím prostředí
- b) jiný název pro psychiatrickou léčebnu
- c) nová forma obchodních center, ve kterých vedle komerčních ploch pokrývá plochu zeleň, a to minimálně z 50 %
- d) povinná společenská místnost pro zaměstnance u podniků s více než 100 zaměstnanci

3. Kdo je peer konzultant?

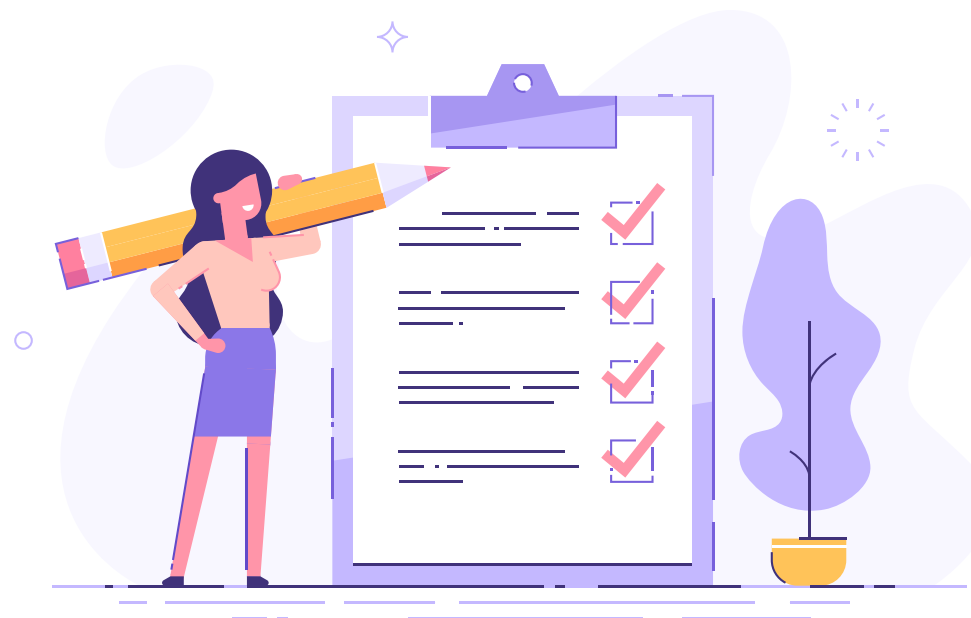
- a) posudkový lékař, který určí, na jakou sociální službu má pacient nárok
- b) odborný poradce Operačního programu Zaměstnanost, který radí příjemcům s podáním žádosti o dotaci
- c) člověk s vlastní zkušeností s duševním onemocněním, který pomáhá dalším
- d) partnerský/manželský poradce zaměřený na řešení párových krizí

Vítězové z minulého čísla:

Veronika Mašková, Ivona Macůrková, Hana Smolková

Správné odpovědi:

- 1. Co jsou finanční nástroje? **c) návratné půjčky, záruky, kapitálové vstupy**
- 2. Pracuje s finančními nástroji OP Zaměstnanost? **a) ano, od prosince tohoto roku lze podávat žádosti**
- 3. Co není znakem finančních nástrojů? **b) možnost jejich využití na jakýkoli smysluplný projekt v rámci OPZ**



Kompletní pravidla soutěže jsou dostupná na www.esfcr.cz. Pracovníci řídicího orgánu OPZ jsou ze soutěže vyloučeni.



Vydává

Ministerstvo práce a sociálních věcí

IČ 00551023

Řídící orgán OPZ - Sekce evropských fondů
a mezinárodní spolupráce

Na Poříčnickém právu 1, 128 01 Praha 2

Redakce

Michala Trličíková, Radka Pospíšilová, Alžběta Hoffmannová

Grafická úprava

Václav Zemek

Fotografie

Fotobanka MPSV, Shutterstock

Připomínky, náměty či pochvaly zasílejte na: esf@mpsv.cz

Publikace je spolufinancována Evropským sociálním fondem
a státním rozpočtem České republiky.

www.esfcr.cz
