



Evropská unie  
Evropský sociální fond  
Operační program Zaměstnanost

---

# VYHODNOCENÍ ŠETŘENÍ MEZI PŘÍJEMCI OPZ K NASTAVENÍ SPOLUFINANCOVÁNÍ V OBDOBÍ 2021–2027

## **Vypracovalo:**

Oddělení evaluací (802)

Sekce evropských fondů a mezinárodní spolupráce

Ministerstvo práce a sociálních věcí

Na Poříčním právu 1, 128 01 Praha

## **Kontaktní osoby:**

Mgr. Martin Dytrych, Mgr. Václav Voslář, Mgr. Pavla Zetková

[martin.dytrych@mpsv.cz](mailto:martin.dytrych@mpsv.cz), [vaclav.voslar@mpsv.cz](mailto:vaclav.voslar@mpsv.cz), [pavla.zetkova@mpsv.cz](mailto:pavla.zetkova@mpsv.cz)

Červenec 2019

## Obsah

<b>1</b>	<b>MANAŽERSKÉ SHRUTÍ</b> .....	<b>3</b>
<b>2</b>	<b>CÍL A PRŮBĚH ŠETŘENÍ</b> .....	<b>4</b>
<b>3</b>	<b>VÝSLEDKY ŠETŘENÍ</b> .....	<b>5</b>
3.1	Složení respondentů .....	5
3.2	Finanční zdroje příjemců v OPZ .....	8
3.3	Možnosti spolufinancování v programovém období 2021–2027 .....	9
3.4	Potřeba využívání zálohových plateb v období 2021–2027 .....	14
3.5	Závěrečné shrnutí .....	19

## Přehled tabulek

Tabulka 1:	Respondenti dle typu organizace (subjektu příjemce) .....	5
Tabulka 2:	Respondenti dle sídla organizace (subjektu příjemce) a působnosti projektů OPZ .....	6
Tabulka 3:	Počty projektů realizovaných organizacemi respondentů v OPZ .....	6
Tabulka 4:	Počty projektů organizací respondentů realizovaných v OPZ dle investičních priorit .....	7
Tabulka 5:	Předpokládané oblasti zájmu organizací respondentů v období 2021–2027 .....	7
Tabulka 6:	Maximální míra spolufinancování v OPZ .....	9

## Přehled grafů

Graf 1:	Srovnání projektů v jednotlivých IP v OPZ a předpokládaného zájmu pro období 2021–2027..	7
Graf 2:	Podíl projektu (projektů) OPZ na celkových zdrojích financování organizací respondentů – srovnání dle typu organizace .....	8
Graf 3:	Významnost finančních zdrojů k zajištění aktivit pro cílové skupiny mimo OPZ.....	8
Graf 4:	Maximální akceptovatelná úroveň spolufinancování ESF projektu zajišťovaného příjemcem v jednotlivých oblastech realizace dle odpovědí zástupců organizací .....	9
Graf 5:	Maximální akceptovatelná úroveň spolufinancování – NNO .....	10
Graf 6:	Maximální akceptovatelná úroveň spolufinancování – Obce .....	10
Graf 7:	Maximální akceptovatelná úroveň spolufinancování – Obchodní společnosti.....	10
Graf 8:	Průměrná maximální akceptovatelná úroveň spolufinancování příjemců v jednotlivých oblastech realizace 1 – srovnání dle typu organizace .....	11
Graf 9:	Průměrná maximální akceptovatelná úroveň spolufinancování příjemců v jednotlivých oblastech realizace 2 – srovnání dle typu organizace .....	11
Graf 10:	Předpokládaný vliv o 10 procentních bodů vyšší než maximální akceptovatelné míry spolufinancování na předložení žádosti o podporu – srovnání dle typu organizace .....	12
Graf 11:	Projekty respondentů financované v OPZ v režimu ex ante (zálohové financování) – srovnání dle typu organizace .....	14
Graf 12:	Výše 1. zálohové platby poskytnuté na realizaci projektu – srovnání dle typu organizace ....	14
Graf 13:	Předpokládaný vliv absence zálohového financování v období 2021–2027 na předkládání projektů – srovnání dle typu organizace .....	15
Graf 14:	Předpokládaný vliv absence zálohového financování v období 2021–2027 na předkládání projektů u neziskových organizací – srovnání dle velikosti organizace .....	16
Graf 15:	Předpokládaný vliv absence zálohového financování v období 2021–2027 na předkládání projektů u obcí – srovnání dle velikosti obce .....	16
Graf 16:	Vnímání předpokladu vyššího spolufinancování a možnosti absence zálohových plateb – srovnání dle typu organizace .....	19

# 1 Manažerské shrnutí

Názory a postoje příjemců podpory z OPZ k tématům spolufinancování a zálohového financování se dle realizovaného dotazníkového šetření liší především na základě typu organizací respondentů. Nejvíce z 1117 respondentů odpovídalo za nestátní neziskové organizace (44 %) a za obchodní společnosti a státní podniky (27 %). Už z hlediska významnosti podílu financí z projektů OPZ na celkovém financování organizací respondentů je zřejmé, že pro nestátní neziskový sektor je OPZ obecně velmi důležitý zdroj financování, zatímco pro obce či obchodní společnosti jde spíše o zdroj doplňkový. Tento závěr potvrzují komentáře v otevřených otázkách, z nichž vyplývá, že pro řadu NNO jsou prostředky z OPZ klíčové, zatímco zástupci veřejné správy či komerčního sektoru vždy zvažují výhodnost podmínek nastavení operačních programů ve srovnání s jinými možnostmi financování.

Z hlediska maximálního akceptovatelného spolufinancování pro příští programové období uvedla většina příjemců OPZ jako nejvyšší představitelný podíl na zajištění rozpočtů projektů z vlastních prostředků pouze nejnižší úroveň „do 5 %“. Výjimkou jsou pouze oblasti Adaptability pracovní síly, u níž srovnatelný počet respondentů jako variantu „do 5 %“ uvedl také variantu „15 %“. Nízká ochota či schopnost příjemců zajistit spolufinancování reflektuje zkušenost z aktuálního období, kdy často příjemci samostatně žádné rozpočtové náklady nenesou. Nejviditelnější je tento postoj u NNO. Z jejich zástupců variantu „do 5 %“ uvedlo 78 % respondentů, v komentářích navíc často zaznívá, že „do 5 %“ pro ně znamená 0 %. Představitelé obcí nejnižší variantu uvedli v polovině případů, další čtvrtina z nich by dokázala akceptovat 10% spolufinancování. Respondenti za obchodní společnosti ve třetině případů připouštěli možnost 15% spolufinancování. Na otázku postupu v případě, že by podmínky stanovily o 10 % vyšší míru spolufinancování, než jakou respondenti uváděli jako maximální, uvedlo 77 % respondentů, že by projekt nepředkládali vůbec či jen v omezeném rozsahu.

Na základě výsledků šetření lze dále usuzovat, že dopad omezení či zrušení zálohového financování na příjemce by byl také zásadní. V aktuálním programovém období realizovalo projekty financované v režimu ex-ante 73 % respondentů – téměř všechny NNO či 90 % obcí. V případě, že by v příštím programovém období zálohy poskytovány nebyly, nepředložilo by projekt 42 % příjemců (mezi NNO 70 %). Zřejmou roli zde hraje také velikost organizací. Zjednodušeně čím menší subjekt, tím menší šance a ochota projekt financovaný ex-post realizovat.

Z výsledků lze usuzovat, že komerční subjekty a organizace veřejné správy by pravděpodobně absenci ex-ante financování překonaly spíše než většina NNO, vyšší spolufinancování by pocítili všichni. Dopady na strukturu žadatelů by byly velmi pravděpodobně v obou případech značné a především pro mnoho NNO by prostředky z OPZ po změnách nebyly dosažitelné, pro jiné subjekty by zase bylo méně výhodné nebo nevýhodné se o ně ucházet a čerpat. Celkově by dopad na absorpční kapacitu v oblastech podporovaných programem byl značný.

## 2 Cíl a průběh šetření

Dotazníkové šetření mezi příjemci podpory z OPZ k tématu nastavení spolufinancování v příštím programovém období bylo zpracováno interně Oddělením evaluací MPSV jako podklad pro vyjednávání o nastavení podmínek zálohových plateb a možnostech příjemců při zajištění spolufinancování projektů financovaných z ESF+ v příštím programovém období 2021–2027. Hlavním záměrem při vytváření dotazníku bylo zjistit postoje a názory příjemců v OPZ k možnostem změn nastavení úrovní spolufinancování a zrušení zálohového financování.

Sběr dat probíhal od 4. do 24. června 2019. Byl realizován prostřednictvím anonymního dotazníku, který byl respondentům distribuován e-mailem. Pro záznam odpovědí byl využit online webový nástroj LimeSurvey. Celkem bylo osloveno 2770 kontaktních osob ze všech 2855 organizací (subjektů příjemce), které byly k datu 29. 5. 2019 dle IS MS2014+ mezi příjemci podpory z OPZ s alespoň jedním aktuálně realizovaným nebo již řádně ukončeným projektem. Adresáti e-mailu byli instruováni, aby vyplnili dotazník jedenkrát za organizaci (subjekt příjemce). Kompletně vyplněný dotazník odeslalo 1117 respondentů. Nelze vyloučit, že za některé organizace mohl být dotazník navzdory instrukcím pro adresáty vyplněn vícekrát, a dále některé kontaktní adresy jsou uváděny u vícero subjektů zároveň, přičemž nelze očekávat, že by takoví adresáti vyplnili dotazník jedenkrát za každou organizaci, již zastupují. Jedná se o omezení spojená s nutností zachovat anonymitu respondentů.

Respondenti byli dotazováni na předpokládané oblasti zájmu jejich organizací pro období 2021–2027, dále na významnost podílu zdrojů z OPZ na jejich celkovém financování, a poté na postoje a předpoklady v otázkách efektu změn nastavení spolufinancování a zálohového financování na jejich možnosti při podávání žádostí o podporu v programovém období 2021–2027. Většina otázek byla vzhledem k předpokládanému vysokému počtu respondentů uzavřená, v případě otázek na předpokládané postoje k možným změnám měli respondenti v několika případech možnost vyjádřit se formou komentáře. Kompletní seznam uvedených komentářů je uveden v příloze.

Statistická nezávislost v kontingenčních tabulkách byla testována za použití vhodných testů dle typu proměnných. Konkrétně byly použity testy chí-kvadrát a Fischerův exaktní test. Výsledky testů, resp. odpovídající p-hodnoty, jsou uváděny v poznámce pod čarou.

## 3 Výsledky šetření

### 3.1 Složení respondentů

Kompletně vyplněný dotazník zjišťující postoje příjemců podpory z OPZ k možnostem zálohového financování a spolufinancování v příštím programovém období vyplnilo celkem 1117 respondentů. První část dotazníku tvořil oddíl identifikačních otázek.

Největší zastoupení měly mezi respondenty nestátní neziskové organizace (44 %), dále obchodní společnosti se státními podniky (27 %) a obce se svými příspěvkovými organizacemi (14 %). Zbývající právní formy (15 %) již byly zastoupeny vždy méně než 5 % odpovídajících. Kompletní rozložení respondentů dle typů subjektů příjemce uvádí Tabulka 1.

**Tabulka 1: Respondenti dle typu organizace (subjektu příjemce)**

Typ subjektu	Počet respondentů	Podíl na celku
<b>Nestátní neziskové organizace</b>	<b>491</b>	<b>44 %</b>
<b>Obchodní společnosti, státní podniky</b>	<b>301</b>	<b>27 %</b>
<b>Obce a jejich příspěvkové organizace</b>	<b>154</b>	<b>14 %</b>
Organizační složky státu, státní p. o.	50	4 %
Kraje a jejich p. o.	37	3 %
Dobrovolné svazky obcí	19	2 %
Profesní komory	14	1 %
Subjekty zapsané ve školském rejstříku	12	1 %
OSVČ	10	1 %
Svazy, asociace	10	1 %
Družstva, sociální družstva	8	1 %
Místní akční skupiny	8	1 %
Sociální a hospodářští partneři	3	0 %

Znění položky dotazníku: Uvedte prosím, do které kategorie subjektů Vaše organizace spadá?

V dalších kapitolách tato zpráva sleduje u některých postojových otázek odpovědi respondentů dle právní formy jejich organizací právě na úrovni 3 nejčastějších typů. Srovnání odpovědí zástupců nestátních neziskových organizací, obchodních společností a obcí včetně jejich příspěvkových organizací ukazuje v některých případech výrazné rozdíly v potenciálních dopadech změn ve financování v OPZ na různé typy subjektů.

Co se týče regionálního složení respondentů, největší zastoupení měly organizace, které realizují či realizovaly projekty OPZ ve Středočeském, Moravskoslezském a Jihomoravském kraji. Pouze 66 respondentů uvedlo jako místo realizace Karlovarský kraj. Tabulka 2 ukazuje působnost projektů organizací respondentů v kontextu regionů, v nichž tyto organizace sídlí. Kraje jsou řazeny od nejčastěji zastoupeného dle počtu respondentů, kteří zde uvedli působnost. Jediným regionem, v němž uvedlo více organizací sídlo než působnost, je Hlavní město Praha. Dále jsou v tabulce uvedeny ze systému MS 2014+ dostupné podíly realizovaných projektů, které uvádějí jako místo realizace jednotlivé regiony.

**Tabulka 2: Respondenti dle sídla organizace (subjektu příjemce) a působnosti projektů OPZ**

Regiony	Sídlo organizace		Působnost projektů OPZ		Působnost všech projektů OPZ dle IS MS 2014+
	Počet odpovědí	Podíl na celku respondentů	Počet odpovědí	Podíl na celku respondentů	
Středočeský kraj	100	9 %	211	19 %	22 %
Moravskoslezský kraj	141	13 %	210	19 %	21 %
Jihomoravský kraj	138	12 %	209	19 %	22 %
Ústecký kraj	108	10 %	162	15 %	16 %
Hlavní město Praha	199	18 %	142	13 %	11 %
Zlínský kraj	67	6 %	111	10 %	13 %
Olomoucký kraj	54	5 %	109	10 %	13 %
Pardubický kraj	51	5 %	109	10 %	12 %
Jihočeský kraj	61	5 %	107	10 %	12 %
Královéhradecký kraj	46	4 %	96	9 %	11 %
Liberecký kraj	44	4 %	96	9 %	10 %
Kraj Vysočina	49	4 %	95	9 %	11 %
Plzeňský kraj	33	3 %	90	8 %	9 %
Karlovarský kraj	26	2 %	66	6 %	8 %
<b>Celkem</b>	<b>1117</b>		<b>1813</b>		-

Znění otázek: „Ve kterém kraji má Vaše organizace sídlo? Ve kterém kraji Vaše organizace projekty OPZ převážně realizuje?“  
 U otázky na působnost měli respondenti označit všechny relevantní kraje, procenta jsou počítána z celku respondentů. Podíl působnosti projektů OPZ je počítán z celkového počtu realizovaných projektů v OPZ dle údajů z IS MS2014+ k 29. 5. 2019.

Následující Tabulka 3 zobrazuje kolik projektů organizace respondentů v OPZ předkládaly. Zkušenost s více než jedním projektem mělo 59 % z nich.

**Tabulka 3: Počty projektů realizovaných organizacemi respondentů v OPZ**

Počet projektů organizace	Počet respondentů	Podíl na celku resp.
1	454	41 %
2	264	24 %
3	155	14 %
4	83	7 %
5	56	5 %
6 a více	105	9 %

Znění otázky: „Kolik projektů Vaše organizace v OPZ realizuje/realizovala?“

V dalších identifikačních otázkách byly od respondentů zjišťovány prioritní osy, v nichž realizovali projekty v OPZ (Tabulka 4), a posléze oblasti potenciálního zájmu pro příští programové období (Tabulka 5). Pro příští programové období neobsahuje návrh ESF+ specifické cíle odpovídající současným investičním prioritám na podporu zaměstnanosti mládeže, komunitně vedeného místního rozvoje a efektivní veřejné správy. Naopak v nabídce pro příští programové období měli respondenti možnost vyjádřit zájem navíc o oblast materiální pomoci nejchudším osobám. Graf 1 poté ukazuje srovnání uvedeného počtu realizovaných projektů v investičních prioritách, jejichž zkrácené názvy odpovídají definovaným oblastem zájmu pro období 2021–2027, právě s uváděnými předpokládanými oblastmi zájmu v budoucnu. Ani v jednom z případů se nezdá, že by v příštím programovém období měla některá z priorit operačního programu na obecné rovině nouzi o žadatele.

**Tabulka 4: Počty projektů organizací respondentů realizovaných v OPZ dle investičních priorit**

Investiční priorita	Počet projektů	Podíl na celku resp.
1.1 Přístup k zaměstnání	303	27 %
1.2 Rovnost žen a mužů	340	30 %
1.3 Adaptabilita pracovní síly	291	26 %
1.4 Modernizace institucí trhu práce	8	1 %
1.5 Iniciativa na podporu zaměstnanosti mládeže	20	2 %
2.1 Aktivní začleňování	256	23 %
2.2 Zlepšování přístupu k službám	111	10 %
2.3 Komunitně vedený místní rozvoj	48	4 %
3.1 Sociální inovace a mezinárodní spolupráce	87	8 %
4.1 Efektivní veřejná správa	132	12 %

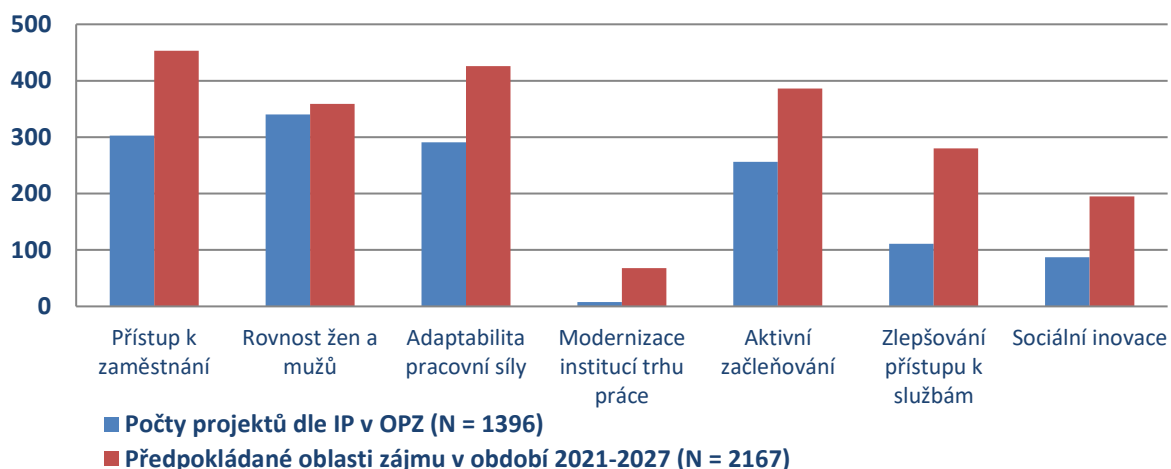
Znění otázky: „V rámci které investiční priority OPZ je Váš projekt/jsou Vaše projekty realizovány?“ Respondenti mohli označit až 3 investiční priority. Procentuální hodnoty jsou uváděny po zaokrouhlení.

**Tabulka 5: Předpokládané oblasti zájmu organizací respondentů v období 2021–2027**

Oblast pro období 2021–2027	Počet projektů	Podíl na celku resp.
Přístup k zaměstnání	453	41 %
Rovnost žen a mužů	359	32 %
Adaptabilita pracovní síly	426	38 %
Modernizace institucí trhu práce	68	6 %
Aktivní začleňování	386	35 %
Zlepšování přístupu k službám	280	25 %
Sociální inovace	195	17 %
Materiální pomoc nejchudším osobám	49	4 %

Znění položky dotazníku: „Identifikujte, prosím, ve kterých oblastech by Vaše organizace pravděpodobně měla zájem o předkládání žádostí o podporu v období 2021–2027.“ Respondenti mohli označit až 3 oblasti.

**Graf 1: Srovnání projektů v jednotlivých IP v OPZ a předpokládaného zájmu pro období 2021–2027**

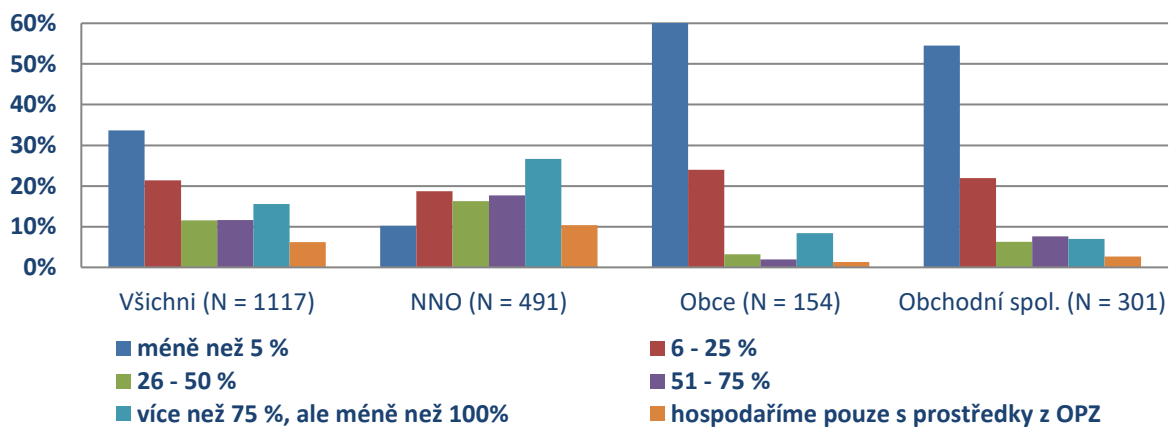


Graf ukazuje srovnání uvedeného počtu projektů v investičních prioritách, které se tematicky překrývají se specifickými cíli ESF+ navrhovanými pro období 2021–2027.

### 3.2 Finanční zdroje příjemců v OPZ

Pro zasazení dalších zjišťovaných informací do širšího kontextu významnosti prostředků získávaných z OPZ vzhledem k celkovému financování příjemců byli respondenti nejprve dotazováni na míru, ve které se právě projekty OPZ podílí na zdrojích organizace. Pro tři čtvrtiny obchodních společností a více než čtyři pětiny obcí tvoří příjmy z OPZ méně než 25 % z celkových finančních zdrojů. Naopak pro NNO, které tvoří velmi významnou část příjemců, představují finance z OPZ ve více než polovině případů 51 % a více z celkových zdrojů, pro každou desátou NNO je OPZ dokonce jediným zdrojem (Graf 2).

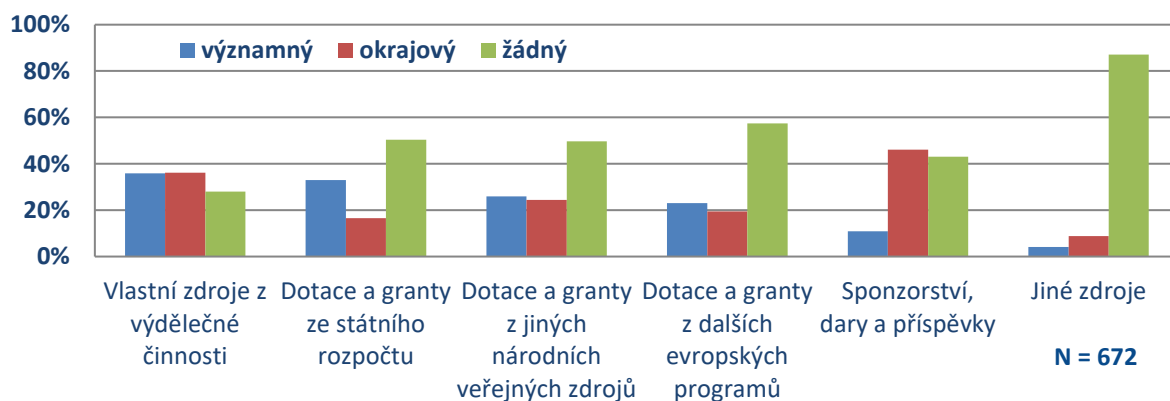
**Graf 2: Podíl projektu (projektů) OPZ na celkových zdrojích financování organizací respondentů – srovnání dle typu organizace<sup>1</sup>**



Znění otázky: „Jak velký podíl z celkových zdrojů financování v současnosti představují ve Vaší organizaci dle Vašeho odhadu a znalostí prostředky z projektu/projektů OPZ?“

Respondenti, kteří uvedli významnost zdrojů z OPZ na úrovni více než 5 % a méně než 100 %, posléze uváděli významnost jiných finančních zdrojů pro zajištění aktivit pro cílové skupiny (Graf 3). Více než třetina organizací označila za významný zdroj vlastní výdělečnou činnost a také dotace a granty ze státního rozpočtu. Dotace a granty z jiných evropských programů vůbec nevyužívá 57 % příjemců OPZ. Spíše okrajovým zdrojem je pak sponzorství.

**Graf 3: Významnost finančních zdrojů k zajištění aktivit pro cílové skupiny mimo OPZ**



Znění otázky: „Které další zdroje kromě OPZ využíváte k zajištění aktivit pro cílové skupiny?“ Na otázku odpovídali pouze ti respondenti, kteří v předchozí otázce uvedli, že podíl prostředků z OPZ na celkových zdrojích financování organizace je více než 5% a zároveň méně než 100%.

<sup>1</sup>  $\chi^2$ : p-hodnota = 0,000



### 3.3 Možnosti spolufinancování v programovém období 2021–2027

Zpětná vazba příjemců pro oblast spolufinancování byla zjišťována v souvislosti s maximální mírou spolufinancování u realizovaných projektů v OPZ (Tabulka 6).

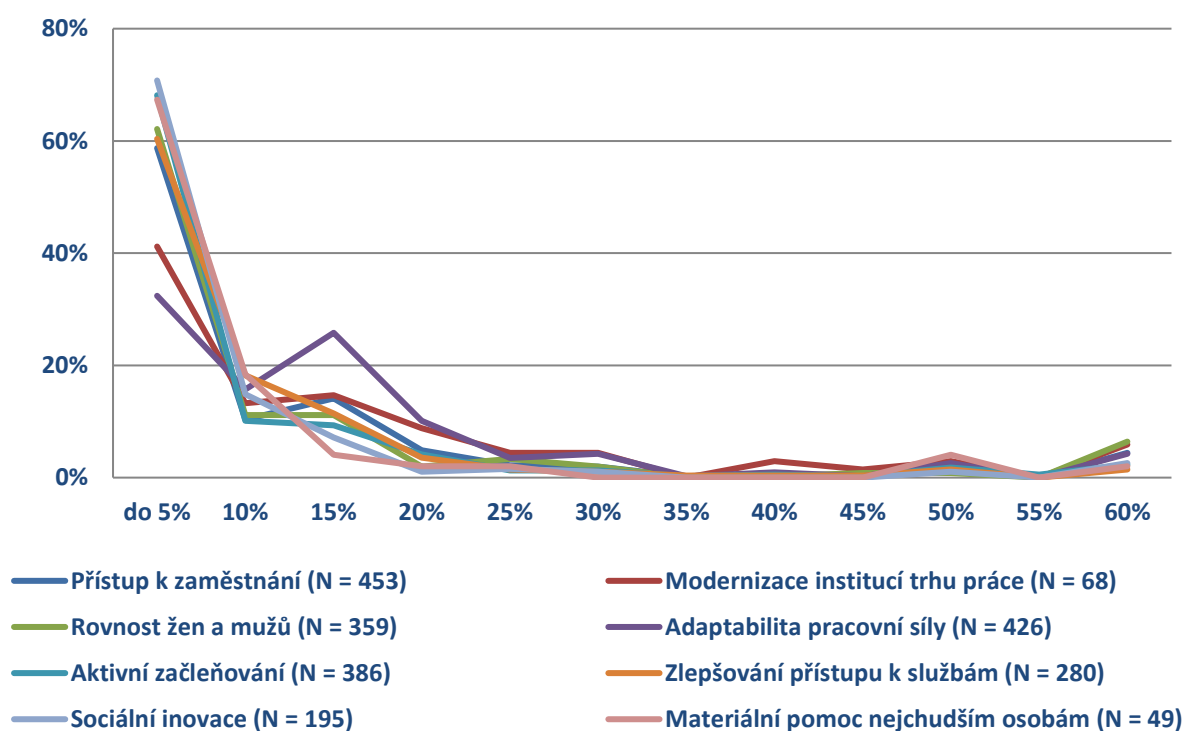
**Tabulka 6: Maximální míra spolufinancování v OPZ**

Míra spolufinancování	Počet respondentů	Podíl na celku
0 %	429	38 %
5 %	255	23 %
15 %	313	28 %
50 %	74	7 %
Jiné	46	4 %
Celkem	1117	100 %

Znění otázky: „Jakou maximální míru spolufinancování zajišťovaného příjemcem měla Vaše organizace v OPZ?“

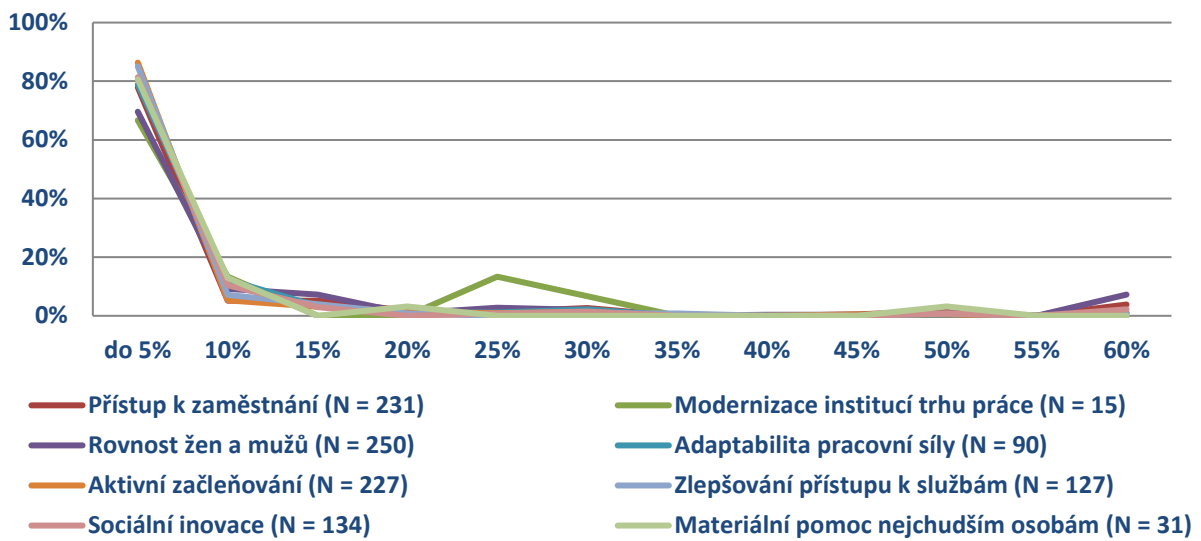
Respondenti byli dále na základě dříve uvedeného předpokládaného zájmu o tematické oblasti definované pro období 2021–2027 dotazováni na maximální akceptovatelnou úroveň spolufinancování v těchto oblastech (Graf 4). Určité odlišnosti mezi odpověďmi respondentů podle typů organizací ukazují Grafy 5 až 7, je třeba ale brát v potaz relativně nízké počty respondentů především u některých oblastí, o něž není takový zájem, a také celkově nízký počet respondentů mezi příjemci ze skupiny obcí. Žádná z obchodních společností neuvedla zájem o oblast materiální pomoci nejchudším osobám.

**Graf 4: Maximální akceptovatelná úroveň spolufinancování ESF projektu zajišťovaného příjemcem v jednotlivých oblastech realizace dle odpovědi zástupců organizací**

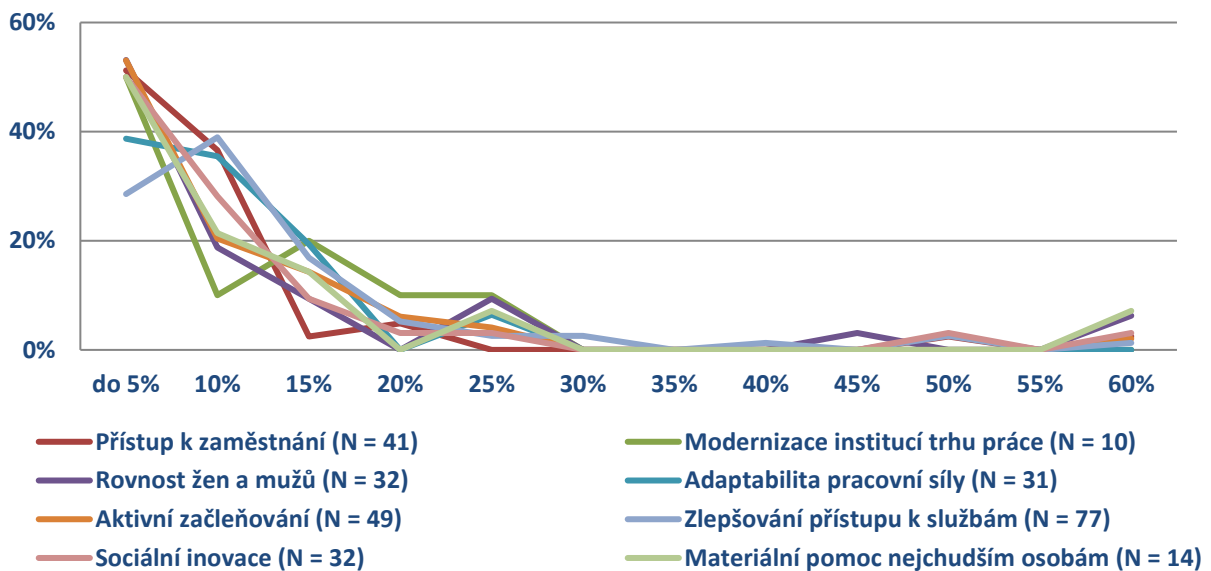


Znění položky dotazníku: „Uveďte prosím, jaké maximální spolufinancování ESF projektu zajišťované příjemcem by pro Vaši organizaci bylo akceptovatelné.“ Ke každé oblasti realizace se vyjadřovali pouze ti klienti, kteří v jedné z předcházejících otázek uvedli předpokládaný zájem podávat související žádosti o podporu v období 2021–2027 (viz Tabulku 5).

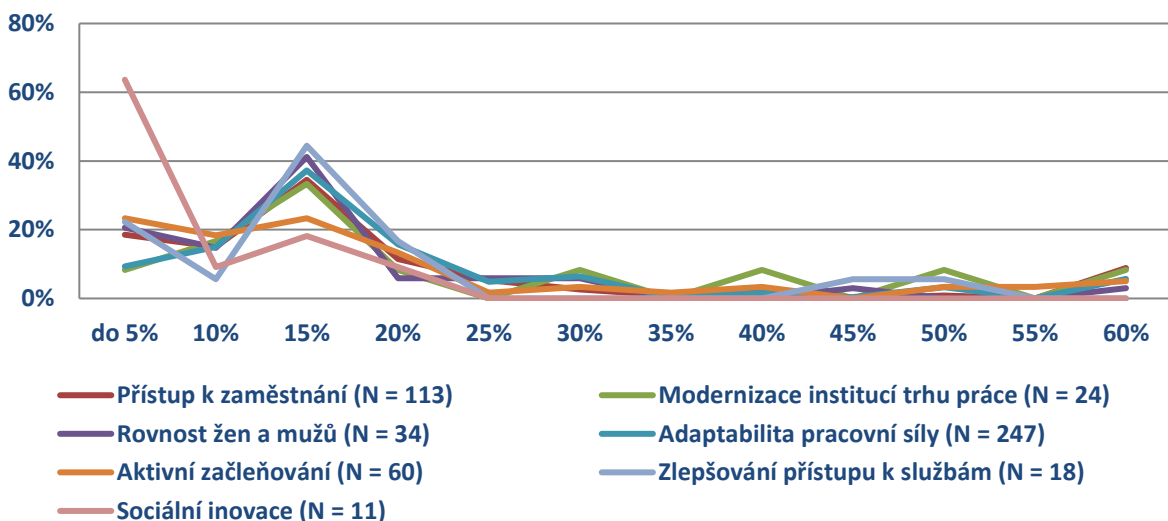
**Graf 5: Maximální akceptovatelná úroveň spolufinancování – NNO**



**Graf 6: Maximální akceptovatelná úroveň spolufinancování – Obce**

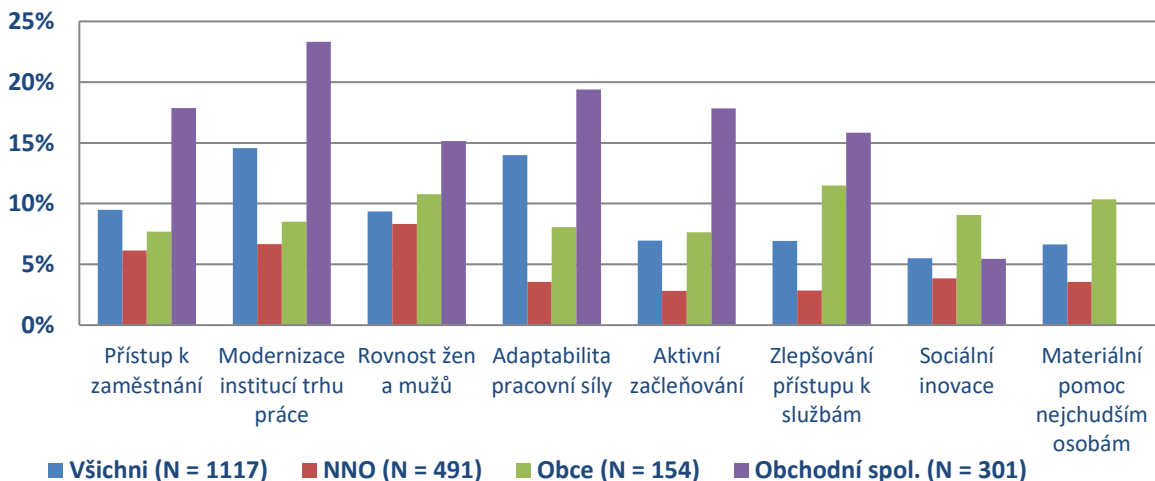


**Graf 7: Maximální akceptovatelná úroveň spolufinancování – Obchodní společnosti**



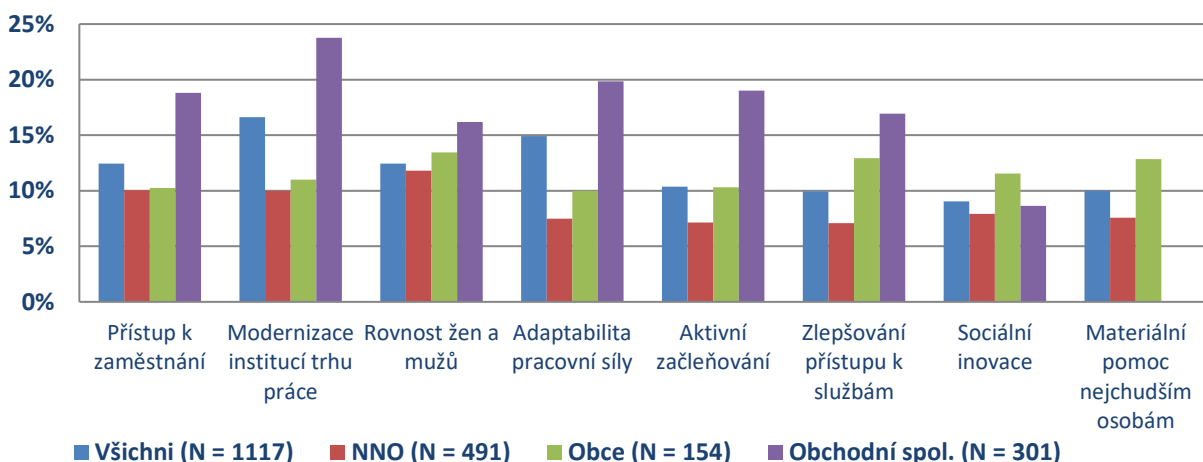
Následující grafy ukazují srovnání průměrných uváděných akceptovatelných hodnot spolufinancování. Průměry byly vypočítány z odpovědí na položku dotazníku „Uvedte prosím, jaké maximální spolufinancování ESF projektu zajišťované příjemcem by pro Vaši organizaci bylo akceptovatelné:“. Vzhledem k tomu, že nejnižší možná varianta odpovědi zněla „do 5 %“, jsou výsledky zobrazeny na dvojici grafů – Graf 8 ukazuje výsledky pro případ, kdy by volba této odpovědi pro respondenty znamenala nulovou akceptovatelnou míru spolufinancování, Graf 9 pro případ, kdy by tato varianta znamenala možnost 5% spolufinancování.

**Graf 8: Průměrná maximální akceptovatelná úroveň spolufinancování příjemců v jednotlivých oblastech realizace 1 – srovnání dle typu organizace**



Hodnoty jsou vypočítány z odpovědí na položku „Uvedte prosím, jaké maximální spolufinancování ESF projektu zajišťované příjemcem by pro Vaši organizaci bylo akceptovatelné:“, nejnižší varianta „do 5 %“ je zahrnuta jako nulové spolufinancování.

**Graf 9: Průměrná maximální akceptovatelná úroveň spolufinancování příjemců v jednotlivých oblastech realizace 2 – srovnání dle typu organizace**

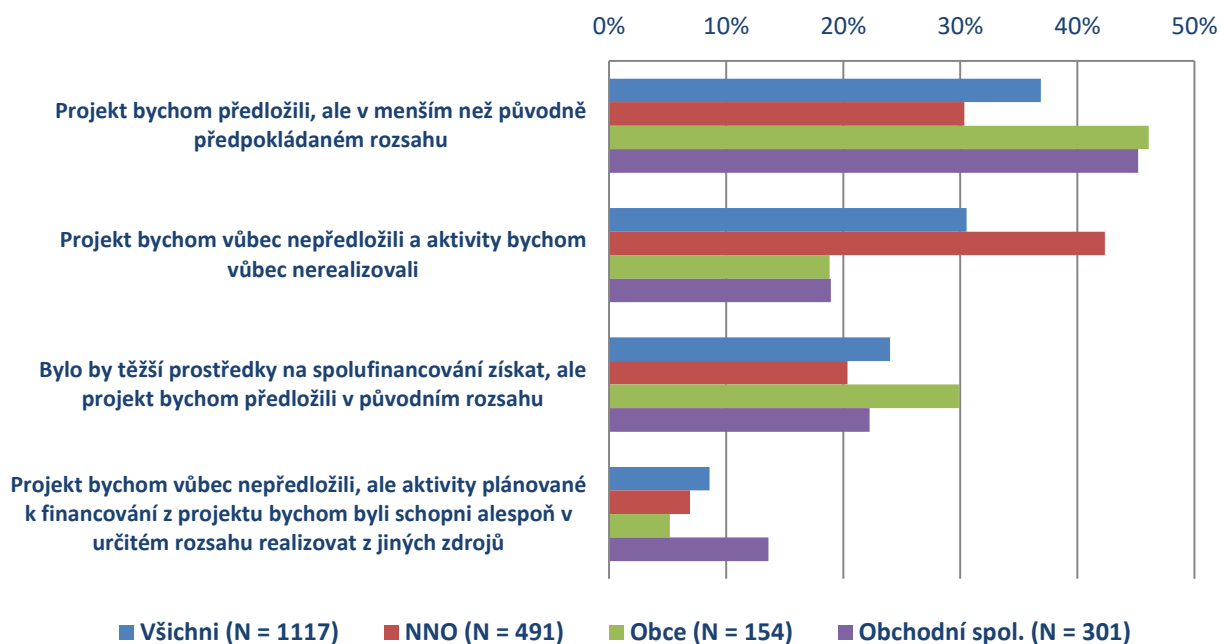


Hodnoty jsou vypočítány z odpovědí na položku „Uvedte prosím, jaké maximální spolufinancování ESF projektu zajišťované příjemcem by pro Vaši organizaci bylo akceptovatelné:“, nejnižší varianta „do 5 %“ je zahrnuta jako 5% spolufinancování.

Řešitelé dále ověřovali možnost vztahu mezi uváděnými regiony realizace či sídla a předpokládanou mírou akceptovatelného spolufinancování. Logická kontrola nicméně souvislost vyloučila.

Na otázku, jak by organizace postupovaly v případě vyššího požadovaného spolufinancování, než jaké uváděli respondenti jako akceptovatelné, se reakce opět lišily na základě typu organizací. Zatímco obce a obchodní společnosti nejčastěji předpokládají předložení projektu v omezeném rozsahu, u zástupců NNO byla nejčtenější odpověď, že by projekt a aktivity vůbec nerealizovali (Graf 10). Statistické testování naopak neukázalo vztah mezi tím, jak odpovídají organizace větší a menší.

**Graf 10: Předpokládaný vliv o 10 procentních bodů vyšší než maximální akceptovatelné míry spolufinancování na předložení žádosti o podporu – srovnání dle typu organizace<sup>2</sup>**



Znění otázky: „Pokud by požadované spolufinancování zajišťované příjemcem bylo o 10 procentních bodů vyšší, než jste uvedli v předchozí otázce, jaký by to pravděpodobně mělo vliv na předložení žádosti o podporu ze strany Vaší organizace?“

Volbu odpovědi na tuto otázku měli respondenti možnost doplnit komentářem. Využilo ji přes 13 % odpovídajících a více než polovina komentářů se vztahovala k odpovědi „Projekt bychom vůbec nepředložili a aktivity bychom vůbec nerealizovali“, což souvisí s faktem, že nejpilněji komentujícími byli zástupci nestátních neziskových organizací (celkově 105 ze 150 textových odpovědí u této otázky).

Nejčastěji (v necelé polovině případů) se v komentářích opakovalo konstatování, že organizace respondentů nemají kde získat prostředky na spolufinancování a varianta bez spolufinancování je v podstatě jedinou akceptovatelnou možností realizace projektů v OPZ a příštím období. Respondenti nejen z řad zástupců NNO jsou v mnoha případech přesvědčeni, že pro tematické oblasti podporované z OPZ ani není logické požadovat spolufinancování vzhledem k tomu, že projekty jsou společensky prospěšné a spotřebovávají prostředky na služby pro cílové skupiny, zatímco rozvoji organizací nijak nepřispívají. Zmiňovaným dalším argumentem byla už tak vysoká administrativní náročnost správy projektů, která sama o sobě de facto pro příjemce znamená výdaje navíc. Řada respondentů poté využila komentář k vyjádření pochybnosti nad zvolenou odpovědí s tím, že reálně bude rozhodnutí, zda a v jaké podobě projekty realizovat, záležet na okolnostech – na možnostech čerpání zdrojů pro

<sup>2</sup>  $\chi^2$ : p-hodnota = 0,000

spolufinancování (uváděna byla možnost vzniku zvláštního národního fondu), na přesném formálním nastavení výzev, na přesné definici tematicky podporovaných oblastí v budoucnu apod.

*Projekt bychom předložili a možná i v menším rozsahu, ale jeden a ne 4 současně, jako je to nyní. Pokud bude dofinancování vázáno na čistě vlastní činnost nebo dary, tak určitě je pro nás třeba 200 tis. hrozně moc. Jsme poskytovatelé registrovaných sociálních služeb a SPOD a ač něco sami poskytujeme za finance (kurzy), určitě bychom nebyli schopni vygenerovat statisíce ročně... Řešitelné by bylo to, že by dofinancování mohlo být ze státního rozpočtu – třeba dotací kraje či města (takto to bylo v norských fondech v 2014).*

*Dotazník nám neumožnil vyplnit u oblastí nulové spolufinancování a tak upřesňujeme zde: Jako NNO nemůžeme spolufinancovat z vlastních nebo jiných zdrojů projekty zaměřené na veřejně prospěšné aktivity. Jejich zadavatelem je stát a je na něm, aby pro svá zadání týkající se veřejně prospěšných aktivit, které negenerují příjmy/zisk, zajistil 100% financování (ať už z evropských, nebo z národních zdrojů).*

*Projekty jsou pozitivně vnímány jen částí administrativy na lokální úrovni a pouze částí politických představitelů. Vždy se jedná o něco, co děláme navíc k našim obvyklým činnostem nad rámec naší povinné agendy. Se zvýšením míry spolufinancování se sníží politická podpora inovativních projektů, což může znamenat, že se z pozice zaměstnanců města přestaneme snažit tvořit něco nového. Už nyní 5% spolufinancování vede některé obce k tomu, aby, z části nesmyslně, zadávaly realizaci projektů MAS nebo si nechaly projekty realizovat od NNO, které nemají spolufinancování. Často pak vidím, že obce nepovažují projekt za svůj a nezáleží jim na výsledcích, na udržitelnosti aktivit ani na užitečnosti vytvořených produktů.*

*Už v tomto období je velmi těžké projekt v nastaveném režimu realizovat, administrativní zátěž je vysoká a administrativní pozice jsou hrazeny pouze z nepřímých nákladů, které nestačí. Mzdy administrativních a řídicích pracovníků jsou hluboko pod celorepublikovým průměrem.*

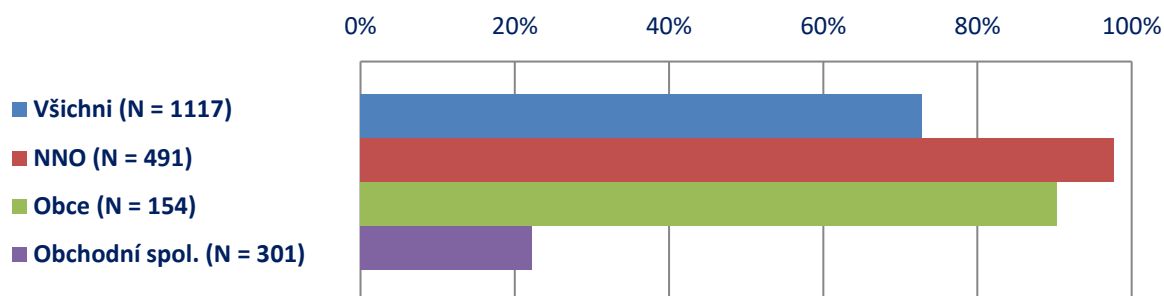
*Projekty v rámci OP RLZ a OPZ realizujeme již řadu let. Všechny námi realizované projekty byly zaměřeny na CS 50+, mladí do 25 let, dlouhodobě nezaměstnaní apod. Vždy se jednalo o uchazeče o zaměstnání, kterým byla poskytnuta individuální podpora, motivačně poradenské aktivity a zprostředkování zaměstnání (často i formou mzdových příspěvků poskytnutých zaměstnavatelům). Jakékoli spolufinancování by dle našeho názoru bylo na místě v případě, že realizátor projektu (příjemce dotace) získá z projektu konkrétní podporu (např. zaměstná účastníka projektu). Pokud je ale jeho činnost při realizaci projektu obdobná jako činnost Úřadu práce ČR, tedy individuální práce s klientem, zvyšování kvalifikace, zprostředkování zaměstnání, případně poskytnutí mzdového příspěvku JINĚMU zaměstnavateli, není dle našeho názoru požadavek na spolufinancování ospravedlněný. Prostředky na spolufinancování musí v takovém případě realizátor projektu získat jiným způsobem, např. svou ekonomickou činností. Představa, že tyto prostředky (jedná se o statisícové částky) získá formou darů apod. je zcela mimo realitu. Společenská odpovědnost firem tento problém neřeší. Velké korporace, které mají společenskou odpovědnost jako součást své firemní kultury, nejsou realizátory takto zaměřených projektů. Malé firmy, které tyto projekty realizovaly, nezvládnou finanční zátěž.*

*Dlouhodobě a úspěšně se zabýváme problematikou pracovní integrace osob se zdravotním postižením. U našich uživatelů máme více než 60% úspěšnost při návratu zpět do zaměstnání. Jedná se zejména o osoby po úrazu či nemoci. Evropské fondy jsou v tuto chvíli jedinou možností, jak tuto činnost můžeme „legálně“ pro naše uživatele zajistit. V případě spoluúčasti vyšší než 5% bychom tuto činnost přestali realizovat.*

### 3.4 Potřeba využívání zálohových plateb v období 2021–2027

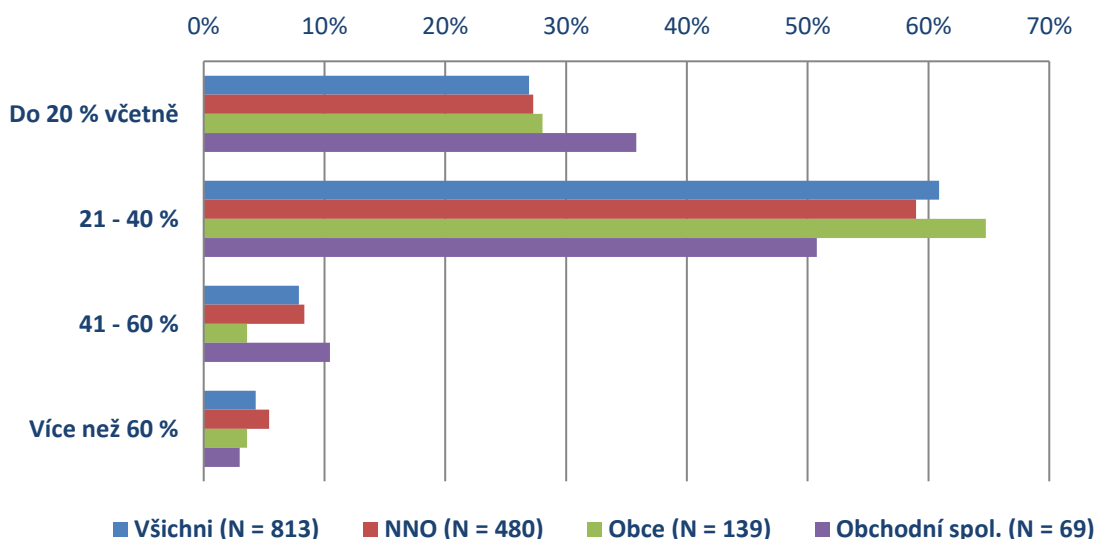
Zálohové financování bylo ve většině výzev umožňováno nestátním neziskovým organizacím a obcím, naopak obchodní společnosti jej mohly využívat spíše výjimečně, čemuž odpovídají odpovědi respondentů zobrazené v Grafu 11. Výše prvních zálohových plateb se pak v jasné většině případů dle odpovědí respondentů pohybovala do 40 % celkové podpory z OPZ, nejčastěji mezi 21 % a 40 % (Graf 12).

**Graf 11: Projekty respondentů financované v OPZ v režimu ex ante (zálohové financování) – srovnání dle typu organizace**



Znění otázky: „Byly projekty Vaší organizace realizované v OPZ financovány v režimu ex ante (zálohové financování)?“ V grafu jsou uvedeny podíly respondentů, kteří odpověděli „Ano“, zbývající respondenti uvedli odpověď „Ne“.

**Graf 12: Výše 1. zálohové platby poskytnuté na realizaci projektu – srovnání dle typu organizace**



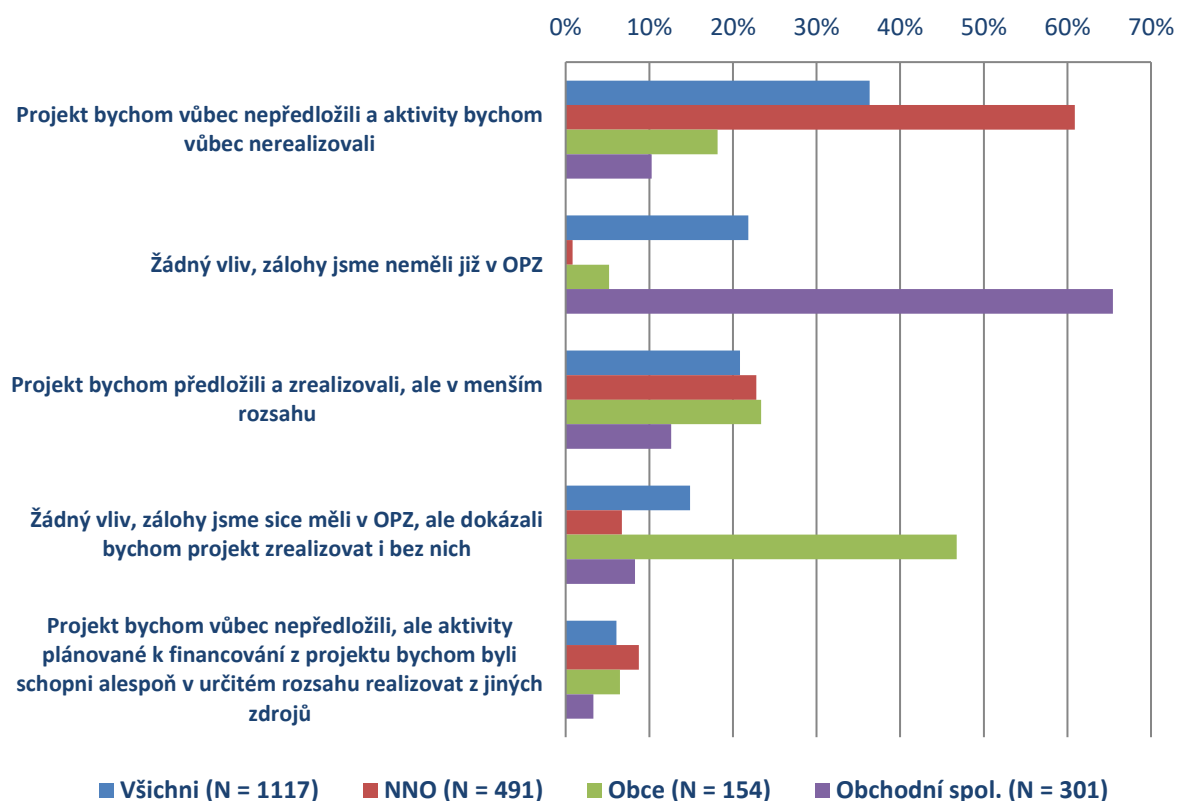
Znění otázky: „Jaká byla výše 1. zálohové platby poskytnuté na realizaci projektu Vaší organizace v OPZ? Pokud realizujete / jste realizovali v OPZ více projektů, vyberte prosím odpověď dle nejčastější výše poskytnuté 1. zálohové platby.“ Na otázku odpovídali pouze respondenti, kteří kladně reagovali na předchozí otázku „Byly projekty Vaší organizace realizované v OPZ financovány v režimu ex ante?“.

V případě, že by v období 2021–2027 nebyly poskytovány zálohy na realizaci projektu, lišily by se reakce a postup příjemců v závislosti na typu organizace i velikosti. Jak vyplývá také z Grafu 13, pro

většinu obchodních společností by změna nenastala. Naopak jasná většina nestátních neziskových organizací (61 %) by projekt vůbec nepředložila (stejně formulovanou variantu uvedlo u postupu v případě vyšší než akceptovatelné míry spolufinancování 42 % respondentů – viz Graf 10).

Graf 14 poté ukazuje, že čím menší nezisková organizace, tím větší problém by pro ni absence ex-ante financování představoval, nicméně organizace s více než 30 zaměstnanci stále ve více než polovině případů předpokládají, že by v této situaci projekt nepředkládaly. Nejčastější odpovědí u zástupců obcí ve 47 % případů bylo, že přes využívání zálohového financování v OPZ by jeho absence do budoucna neznamena pro realizaci projektů zásadní problém, na druhou stranu dalších 47 % obcí by projekt nerealizovalo vůbec nebo v omezeném rozsahu, část z těchto respondentů by aktivity financovala z jiných zdrojů. Platí to nicméně především pro větší subjekty, rozdíly v tom, kolik obcí by bylo schopných v novém nastavení projekt realizovat a kolik ne na základě jejich velikosti, ukazuje Graf 15.

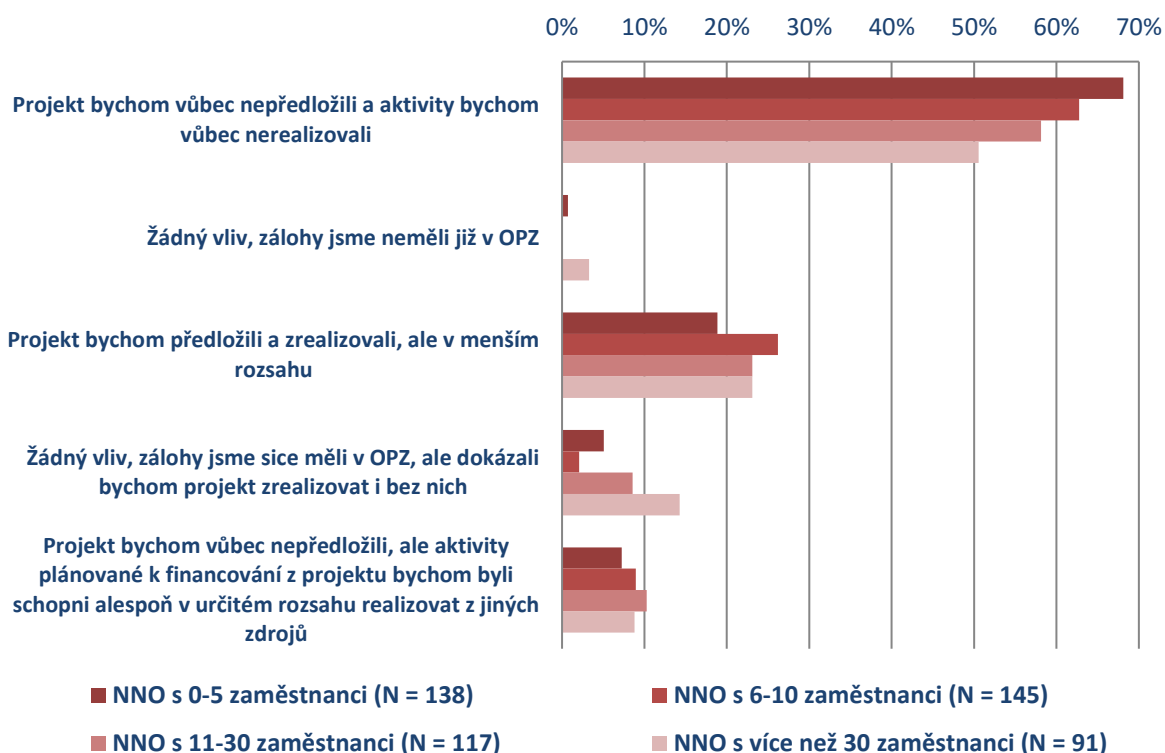
**Graf 13: Předpokládaný vliv absence zálohového financování v období 2021–2027 na předkládání projektů – srovnání dle typu organizace<sup>3</sup>**



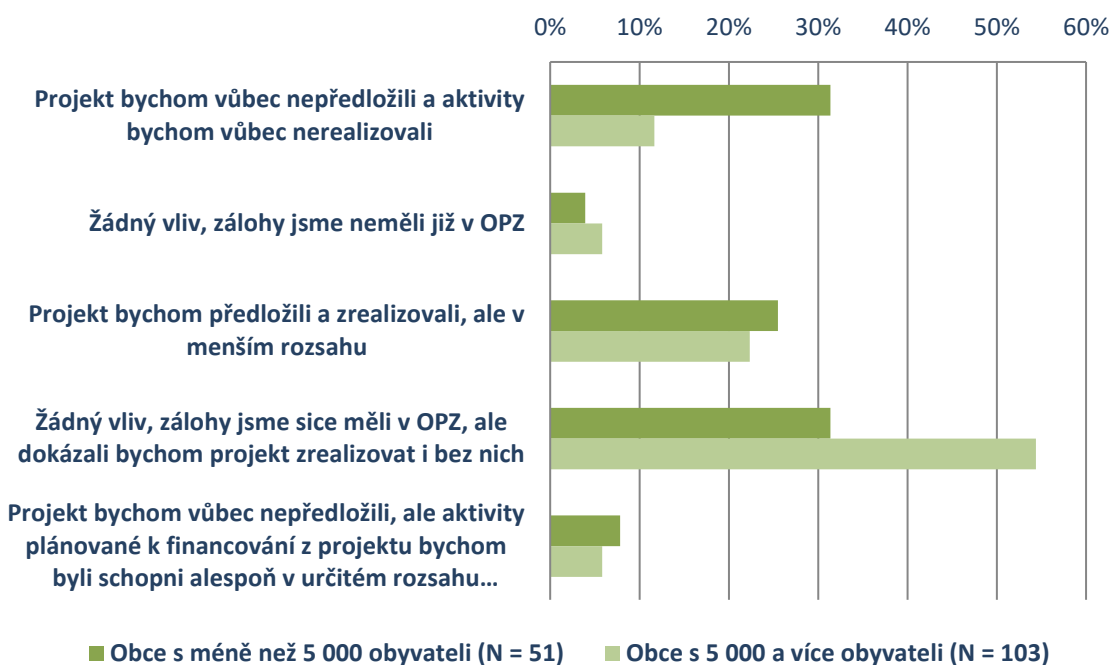
Znění otázky: „Pokud by v programovém období 2021–2027 vůbec nebyly poskytovány zálohy na realizaci projektu, jaký by to pravděpodobně mělo vliv na předkládání a realizaci projektů ze strany Vaší organizace?“

<sup>3</sup>  $\chi^2$ : p-hodnota = 0,000

**Graf 14: Předpokládaný vliv absence zálohového financování v období 2021–2027 na předkládání projektů u neziskových organizací – srovnání dle velikosti organizace<sup>4</sup>**



**Graf 15: Předpokládaný vliv absence zálohového financování v období 2021–2027 na předkládání projektů u obcí – srovnání dle velikosti obce<sup>5</sup>**



<sup>4</sup>  $\chi^2$ : p-hodnota = 0,006

<sup>5</sup> Fisherův exaktní test: p-hodnota = 0,017



Zaznamenané odpovědi v případě této otázky opět respondenti mohli doplnit komentářem, konkrétně tak zde učinilo 129 klientů OPZ. Polovina z nich doplňovala komentář k nejčastěji uváděné odpovědi „Projekt bychom vůbec nepředložili a aktivity bychom vůbec nerealizovali“. Nejvíce znovu komentovali zástupci NNO (celkem u všech možností odpovědi na tuto otázku 89 komentářů).

Nejčastějším motivem komentářů k otázce na eventualitu absence zálohového financování bylo potvrzení nemožnosti v takovém případě k realizaci projektu přistoupit doplněné souvisejícími argumenty (přibližně třetina textových odpovědí). Respondenti v komentářích uváděli, že na samostatné zajištění financování projektů zkrátka nemají kde vzít prostředky, asi tři desítky odpovídajících se v různé perspektivě věnovaly možnosti úvěru na předfinancování – některé organizace by to zvažovaly, jiné to vnímají jako příliš velké riziko, nebo soudí, že by na potřebný úvěr nedosáhly. Pro řadu odpovídajících by podmínkou využití úvěru bylo zařazení výdajů na zřízení a vedení úvěru do uznatelných nákladů. S obavami vztahujícími se ke splátkám úvěru souvisí často zmiňovaná předchozí zkušenost zpoždování plateb ze strany ŘO, což i v případě zálohového financování vyžaduje po příjemcích často shánění vlastních zdrojů na přechodná období.

V každém případě by zrušení zálohových plateb znamenalo pro většinu příjemců problém s cash flow. Znatelnou výjimku ve vyznění komentářů tvořilo několik zástupců obcí, kteří uvedli k možnosti odpovědi „Žádný vliv, zálohy jsme sice měli v OPZ, ale dokázali bychom projekt zrealizovat i bez nich“ komentář s tvrzením, že ex-post financování by pro ně bylo přijatelnější z hlediska administrativní náročnosti. Zde je pouze zapotřebí připomenout rozdíl mezi většími a menšími obcemi viditelný z Grafu 15 – řadě menších obcí by zřejmě zrušení zálohových plateb znemožnilo projekty realizovat.

*Jako NNO nemáme finanční prostředky v takovém objemu, aby byly dostatečné pro předfinancování projektů, jako neziskový subjekt, byť s dlouhou historií, jsme pro bankovní sektor nezajímaví a neposkytnou nám úvěr v potřebném objemu.*

*Organizace má sice vlastní prostředky na překlenutí krátkodobého období finančních nesnází, ale období 6 a více měsíců je pro organizaci nereálné ufinancovat z vlastních prostředků.*

*Vzhledem k tomu, že jsme základní škola zřízená obcí, hospodaříme s rozpočtem, ve kterém jsou jednotlivé výdaje jasně stanovené, a nemáme možnost tyto prostředky použít na jiné věci, které nejsou schválené. Pokud by nebyly poskytovány zálohy na výdaje projektu, zřizovatel – obec, by neměl vůli předfinancovat projekty ze svého rozpočtu, jehož vytváření a schvalování prochází zdlouhavým a složitým procesem.*

*Zálohové platby jsou pro město Chomutov výhodou, ovšem s rozpočtem města je možno některé projekty realizovat i bez záloh (nikoliv však všechny).*

*Zálohové platby jsou administrativně zatěžující a komplikované, špatně se s nimi pracuje v plánování rozpočtu; pravidelné vykazování, rozdíl v částce zálohové platby a skutečně vynaložených nákladů, do čehož se ještě promítají nepřímé náklady – chaos a věčné doptávání, kolik tedy dostaneme, kolik má jít do rozpočtu a jak, proč jsme obdrželi tuto částku, když v rozpočtu byla plánována dle rozhodnutí jiná... Ostatní projekty realizujeme ex-post financováním, je to jednoduché, čisté, v případě potřeby lze projekt rozdělit na etapy a vykazovat náklady po etapách.*

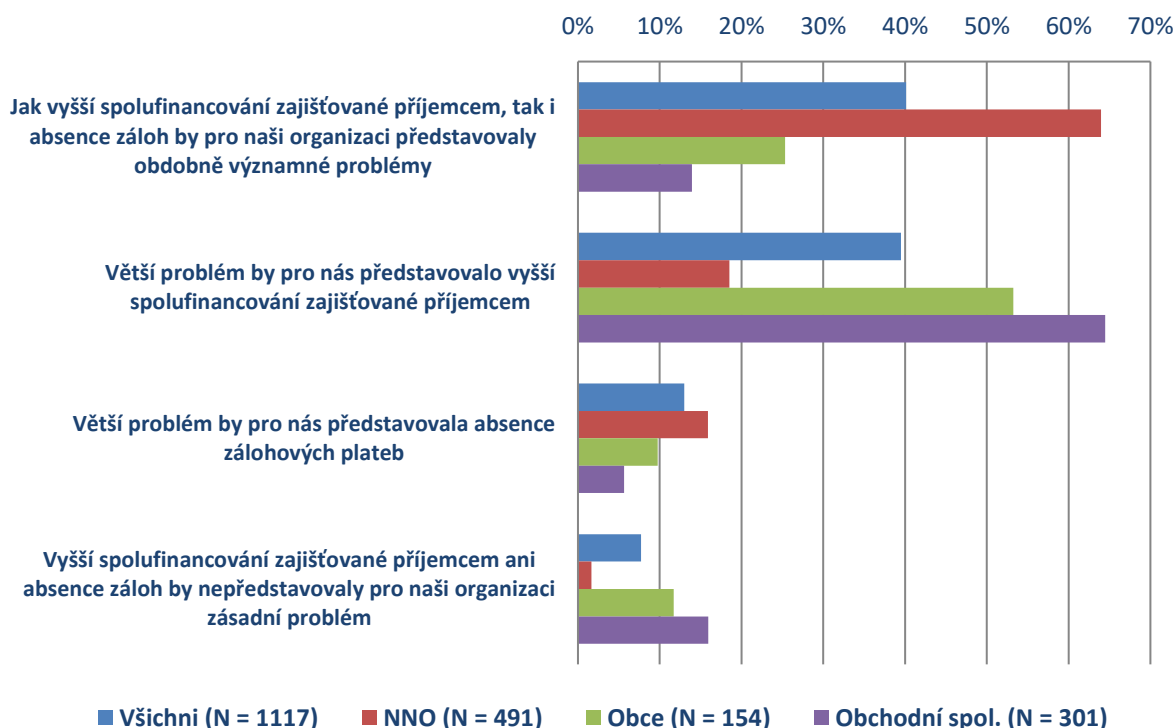
*Bohužel mezi odpověďmi není nabídnuta ta, kterou firmy často musí volit a byl by to i náš případ. Do realizace bychom šli, ale museli bychom si zajistit určitý překlenovací úvěr, který by nám banka musela schválit atd. S čerpáním úvěru, který nahradí zálohu, jsou spojené nemalé náklady. Je třeba, aby si poskytovatel dotace uvědomoval, že půjčit si peníze není zadarmo = cenu peněz stanovuje úroková míra... Realizace neziskového projektu se tímto dále prodražuje – navíc ministerstvo vyhodnocuje náklady na úvěr jako nezpůsobitelné vzhledem k projektu, což je paradoxní... Tzn. označují možnost „žádný vliv, dokázali bychom realizovat i bez nich“ – ale není to pravda – vliv to má samozřejmě zásadní, a to negativní (prodražuje to realizaci – je to další z aspektů, proč by se firmám nechtělo do takových projektů vůbec chodit...).*

*V režimu bez záloh nebude zajištěno dostatečné cash flow, nebude tedy možné financovat projektové aktivity bez úvěrových prostředků. Bankovní úvěry s sebou nesou zadlužení, nejistotu a velké riziko, zvláště v režimu, kdy jsou prostředky vypláceny až po schválení jednotlivých ŽoP (bez znalosti konkrétního termínu schválení, subjektivní posuzování ze strany administrátorů, zpožděné platby apod.). Kromě rizika představují další navýšení finančních nákladů (úroky). Vlastní zdroje lze použít velmi omezeně, neboť jsou potřeba na financování provozu, administrativy, popř. investic, tj. oblasti, které donátoři většinou finančně nepodporují.*

### 3.5 Závěrečné shrnutí

V poslední části dotazníku měli respondenti srovnat, které ze dvou klíčových témat financování pro období 2021–2027 by pro ně představovalo větší problém (Graf 16). Nejvíce respondentů uvedlo, že by pro ně představovalo obdobně významné problémy jak vyšší spolufinancování, tak absence záloh. Zásadní podíl na tom, že byla tato možnost nejčastější, měli respondenti za nestátní neziskové organizace. Zástupci obcí a obchodních společností, kterých bylo dohromady méně než zástupců NNO, uváděli zdaleka nejčastěji, že by pro ně větší problém představovalo vyšší spolufinancování.

**Graf 16: Vnímání předpokladu vyššího spolufinancování a možnosti absence zálohových plateb – srovnání dle typu organizace<sup>6</sup>**



Znění otázky: „Vnímáte pro programové období 2021–2027 jako větší problém předpokládané vyšší spolufinancování projektů zajišťované příjemcem, nebo možnou absenci zálohových plateb?“

U této poslední otázky dotazníku měli klienti OPZ naposledy šanci doplnit své odpovědi komentářem. Celkem se zde sešlo 79 podnětů, neaktivnější byli i tentokrát zástupci NNO (55 komentářů). Nejvíce textových odpovědí přišlo od respondentů, kteří odpověděli, že jako obdobně významné problémy vnímají vyšší spolufinancování i absenci záloh (52 komentářů). Z více než poloviny těchto komentářů vyplývá, že v případě navýšení spolufinancování či zrušení záloh by organizace respondentů o podporu v OPZ nežádala, a to i přesto, že tento aspekt nebyl předmětem otázky, respondenti po výše uvedené otázce u grafu (stejně jako v předchozích možnostech uvést textové doplnění) pouze reagovali na dovětek „Zde prosím vložte Váš komentář“.

Vedle toho přibližně polovina všech odpovídajících jednoduše zdůrazňovala rozsáhlý dopad obou případných změn v nastavení financování na fungování jejich organizací a absenci možnosti čerpání

<sup>6</sup>  $\chi^2$ : p-hodnota = 0,000

z jiných zdrojů, přičemž stejně jako ve statistice výše také v komentářích převažovaly zmínky o problematičnosti potenciálního zvýšení míry spolufinancování. Několik respondentů dále uvedlo, že navrhované změny by byly možné pouze v případě některých typů projektů (např. u sociálního podnikání), nebo pokud by došlo ke změně podmínek (např. změna režimu veřejné podpory apod.). Další menší skupina respondentů v kontextu zmiňovaných úprav financování volala po snížení administrativní náročnosti projektů.

*Je obtížné rozhodovat, zda větší problém bude vyšší % spolufinancování nebo absence záloh. Obě varianty jsou pro nás neakceptovatelné, přinášejí řadu problémů, další finanční zatížení a představují jen další přítěž v dnes již tak složitém systému vícezdrojového financování a s ním spojené až nereálné administrace. Většina poskytovatelů sociálních služeb (zvláště menší organizace) již dnes upustila od čerpání prostředků ESF pro náročnost a složitost zavedeného dotačního systému, zvláště ve spojení s problematikou vyrovnávacích plateb. Zamýšlené kroky tuto řadu poskytovatelů ještě rozšíří a prostředky ESF raději odmítnou.*

*Oba dva problémy jsou zásadním „klackem pod nohy“ obchodním firmám, které dosud realizovaly tyto neziskové projekty. Oba dva problémy zásadně prodrazdíají realizaci z pohledu firmy a nutí firmy ptát se: „Má to vůbec ještě smysl takový projekt realizovat?“... Pokud je cílem ministerstva dostat obchodní firmy „ze hry“ o tyto projekty, pak „směle vpřed“. V opačném případě doporučuji vážně zvážit dopady takových opatření. Za naší společnost rozhodně jedno i druhé pokládáme za zásadně špatný nápad, který bude mít citelný negativní dopad. A říkáme to z pohledu společnosti, která dříve řadu úspěšných dotačních projektů (OPZ, OPVK, ERASMUS+,...) zrealizovala.*

*Pokud by bylo vyšší financování, tak jako příjemci bychom očekávali méně omezení, pravidel, ať už v rozpočtu nebo na nutnou administrativu. V našem případě třeba nemožnost flexibilně navyšovat či snižovat počet klientů, na které dotace dostáváme. Dále bychom uvítali, aby se u nás nevypočítávala docházka podle účasti klientu v zařízení, ale nahradit ji jakousi paušální částkou, což v případě spolufinancování mi připadne fér, pokud se máme my podílet na spolufinancování, měli bychom mít alespoň nějaká práva si říct, co bychom jak chtěli, tím, že půjdou do toho naše peníze.*

*Spolufinancování a nulové zálohové platby jsou pro nás nepřekročitelným problémem. Přitom vykonáváme činnost, kterou nikdo jiný nedělá a dělat u nás nebude, i když je potřebná (sociální služby a začleňování).*

*Viz předchozí komentář u výše míry financování z vlastních zdrojů. („Realizace projektů z OPZ není činností, která by měla u nás TOP prioritu. Při činnostech, které jsou prioritní, převažují investiční akce, kdy s ohledem k potřebě, je jejich financování značně náročné, proto pokud by nabídka OPZ nebyla výrazně výhodná, tj. např. financování z vlastních zdrojů do max. 5–8 %, pravděpodobně by nedošlo k předkládání žádných žádostí o podporu ve výše uvedených oblastech.“) Program OPZ by se pro nás stal ještě více okrajovým, respektive „nezajímavým“.*

*Našimi projekty řešíme cílovou skupinu nezaměstnaných a sociálně vyloučených, tedy řešíme vlastně sociální politiku státu, neškolíme naše vlastní zaměstnance, měli bychom mít spolufinancování stejné, jako tomu bylo v minulých obdobích a jak to také nyní mají neziskové organizace, tj. 0%. Spolufinancování ve výše uvedeném případě je holý nesmysl.*