



Evropská unie
Evropský sociální fond
Operační program Zaměstnanost

Výzva k podání nabídky a prokázání kvalifikace

zakázky malého rozsahu dle § 27, díl 3 zákona č. 134/2016 Sb., o veřejných zakázkách, ve znění pozdějších předpisů

"Generel dopravy města Žďáru nad Sázavou"

Vážené dámy, vážení pánové,

v souladu s usnesením Rady města Žďáru nad Sázavou č. 272/2019/ORUP, ze dne 18.11. 2019, kterým bylo schváleno zadání veřejné zakázky na dodávku Generelu dopravy města, se na Vás obracíme s výzvou k podání nabídky na tuto veřejnou zakázku.

Veřejná zakázka – název:	Generel dopravy města Žďáru nad Sázavou
Druh veřejné zakázky:	služby
Zadávací řízení:	veřejná zakázka malého rozsahu
Den zveřejnění:	20.11. 2019
Lhůta na podání nabídky:	2.12. 2019, 17,00 hod.
Předpokládaná hodnota:	1 400 000 Kč bez DPH
Zadavatel:	Město Žďár nad Sázavou
Sídlo:	Žižkova 227/1, 591 31 Žďár nad Sázavou
Identifikační číslo:	00295841
Daňové identifikační číslo:	CZ00295841
Statutární zástupce:	Ing. Martin Mrkos, ACCA, starosta města
Ve věcech technických:	Ing. Irena Škodová, vedoucí odboru rozvoje a ÚP
Tel. čl.:	736 510 472
E-mail:	irena.skodova@zdarns.cz

1. Předmět veřejné zakázky:

Předmětem veřejné zakázky je zpracování generelu dopravy, jako základního dopravně technického dokumentu v oblasti koncepce dopravy, který identifikuje hlavní přínosy a problémy v dopravní síti, potřeby uživatelů a účastníků, a na základě analýzy navrhuje moderní a Smart opatření na řešení problémů a postup dalšího rozvoje.

Generel bude základním koncepčním a strategickým dokumentem, který vytvoří závazný rámec pro projekty a stavby na katastrálním území města a jeho místních částí. Generel má za úkol řešit koncepčně problémy v oblasti městské hromadné dopravy, dopravu v klidu, pohyb cyklistů a chodců, zklidnění dopravy, zvýšení bezpečnosti provozu na komunikační síti, apod.

Generel vytvoří základní podmínky pro rozvoj kvalitní dopravní sítě postavené na využití vlastností jednotlivých druhů dopravy, s ohledem na její ekonomické a sociální vlivy a dopady na životní prostředí a veřejné zdraví.

Generel bude časově rozlišovat řešení krátkodobá (etapa 2021), řešení střednědobá (etapa 2030) a řešení dlouhodobá (etapa 2040).



Evropská unie
Evropský sociální fond
Operační program Zaměstnanost

2. Rozsah prací:

Zpracováním generelu dopravy bude vytvořena ucelená analýza jednotlivých dopravních systémů v území a analýza jejich vzájemného působení na sebe. Zadavatel bude tuto problematiku řešit pomocí navržených krátkodobých, střednědobých a dlouhodobých opatření.

Úkolem generelu dopravy je provést analýzu stávajícího stavu a navrhnout odpovídající rozvoj dopravy na území města.

Generel dopravy musí respektovat platný územní plán a zároveň prověřit, zda je koncepce dopravy navržena moderně a reaguje na možná dopravní opatření a Smart opatření ve všech směrech, včetně trasy navrženého městského okruhu. Po podrobném zdůvodnění a řádném projednání lze navrhnout řešení odchylné od platného územního plánu. V takovém případě bude po schválení Generelu dopravy navržena a projednána změna územního plánu.

Stejně tak bude po schválení Generelu dopravy dána do souladu s ním Strategie rozvoje města Žďáru nad Sázavou.

Z hlediska budoucího rozvoje zadavatel usiluje o vzájemné propojení území města podél stávající silnice I/37. Záměrem města je snížit rozsah zbytné dopravy na náměstí Republiky a snížit tak zátěž na komunikaci I/37 v centru města.

Zpracovatel zohlední zejména rozvoj městské hromadné dopravy ve vazbě na ostatní veřejnou hromadnou dopravu (např. přestupní terminály, přístupnost zastávek, aplikace telematiky, trasování linek, apod.), dále preferenci chodců a cyklistů a usnadnění mobility osob s omezenou schopností pohybu nebo orientace.

V širším centru města se bude ve vztahu k automobilové dopravě zpracovatel Generelu dopravy soustředit na taková řešení, která přinesou výrazné snížení intenzity automobilové dopravy v centru města a redistribuci na okolní stávající, případně navrženou nadřazenou komunikační síť, za předpokladu reálných investičních nákladů.

Statická doprava (dále též „doprava v klidu“) bude analyzována a podle místních podmínek regulována. Základními nástroji regulace parkování bude organizace dopravy, zpoplatnění a časové omezení.

Zadavatel preferuje řešení, která povedou ke zvýšení podílu přepravní práce (modal split) ve prospěch nemotorové dopravy a městské/veřejné hromadné dopravy.

Generel dopravy stanoví podmínky pro dosažení základních cílů:

- **Zlepšení dopravní průjezdnosti a dostupnosti města** - zlepšení průjezdnosti pro všechny cílové skupiny obyvatel včetně osob se sníženou schopností pohybu nebo orientace, zlepšení dostupnosti pro všechny cíle jejich cest do zaměstnání, do škol, do center služeb nebo zdravotní péče, pro volný čas, a podpora intermodality;
- **Zvýšení dopravní bezpečnosti a ochrany obyvatel** – rozšiřování cyklistické a pěší sítě včetně tras pro osoby s omezenou schopností pohybu nebo orientace, snížení objemu tranzitní nákladní automobilové dopravy přes město, snížení podílu individuální automobilové dopravy v rámci modal splitu, odstranění úzkých či kritických míst dopravní sítě, snížení nehodovosti, zvýšení ochrany obyvatel před negativními vlivy a externalitami automobilové dopravy;
- **Zvýšení účinnosti a efektivity přepravy osob** – zajištění podmínek pro intenzivnější využívání veřejné hromadné dopravy – zvýšení cestovní rychlosti a rozšíření nabídky, zkvalitnění informačního servisu, modernizace vozidlového parku, možnost zapojení do integrovaného dopravního systému (Veřejná doprava Vysočiny, Integrovaný dopravní systém Jihomoravského kraje);
- **Zvýšení účinnosti a efektivity přepravy zboží** - optimalizace systému logistiky či



Evropská unie
Evropský sociální fond
Operační program Zaměstnanost

- citylogistiky včetně využití nákladní železniční dopravy;
- **Zvýšení kvality života ve městě** - rozvoj veřejných prostranství, snížení dopravní zátěže, optimalizace systému parkování, snížení negativních účinků dopravy (znečištění ovzduší, hladina hluku, spotřeba energie a další externality dopravy);
- **Ekonomický a společenský rozvoj města** – zajištění udržitelné dopravní infrastruktury pro územní rozvoj v oblasti bydlení a podnikání, snížení poptávky po individuální automobilové dopravě s využitím managementu mobility a zapojení velkých zaměstnavatelů;
- **Zlepšení image města** – zvýšení atraktivity města, potenciálu cestovního ruchu prostřednictvím managementu mobility - zvýšení kvality a rozšíření nabídky mobility, a kvalitní a široká propagace udržitelné dopravy a mobility.

Předmět zakázky je

Generel dopravy členěný na:

- **Generel individuální automobilové dopravy a dopravy statické;**
- **Generel městské hromadné dopravy ve vazbě na ostatní veřejnou hromadnou dopravu;**
- **Generel cyklistické dopravy;**
- **Generel pěší dopravy včetně osob s omezenou schopností pohybu nebo orientace.**

Jednotlivé generely budou vypracovány v samostatných částech a projednány budou odděleně.

Z hlediska harmonogramu zpracování jsou generely jednotlivých druhů dopravy rozděleny do části analytické a do části návrhové. Návrhové části jednotlivých generelů budou vzájemně koordinovány.

Samostatnou částí Generelu dopravy je:

- **Zpracování dopravně – sociologického průzkumu dopravně přepravního chování, jehož cílem je zjištění dělby přepravní práce (modal split);**
- **Multimodální dopravní model.**

Každá část generelu, kromě průzkumu a dopravního modelu, se bude skládat z části analytické a části návrhové.

Cílem analytické části je zjištění stávajícího stavu dopravy a mobility na území města, definování výchozího stavu vyjádřeného vstupními hodnotami indikátorů v jednotlivých oblastech mobility. Budou analyzovány konkrétní problémy a příležitosti města v oblasti udržitelné mobility (SWOT analýza), zpracovány prognózy s posouzením vývoje, které budou projednány s klíčovými partnery a veřejností.

Cílem návrhové části je navržení strategické koncepce rozvoje dopravy a mobility ve městě s vazbou na spádové území, v souladu s podmínkami a potřebami územního plánování. Na základě tvorby scénářů vývoje budou navržena konkrétní opatření pro odstranění problémů dopravního systému vyplývajících ze závěru analytické části a stanoveny indikátory dopadu, které budou měřítkem pro zajištění udržitelného rozvoje dopravy.



Evropská unie
Evropský sociální fond
Operační program Zaměstnanost

Z hlediska časového bude návrh opatření proveden pro krátkodobý horizont 2021, pro výhledové období po roce 2030 a 2040 bude vyhodnocena a doplněna stávající koncepce dopravy a dopravních staveb pro účely územního plánování. Souhrn všech opatření včetně odhadu nákladů bude uveden v samostatném dokumentu. Všechna navržená opatření budou rozdělena do skupin dle ekonomické náročnosti na organizačně technická opatření, rekonstrukce stávající dopravní infrastruktury a nové investice do dopravní infrastruktury, popř. do vozidlového parku MHD.

Podrobný popis rozsahu předmětu veřejné zakázky - zpracování generelu dopravy - je dále uveden v zadávací dokumentaci, ve specifikaci generelu dopravy.

Předmět veřejné zakázky bude realizován v souladu s platnými právními předpisy ČR a normami ČSN a dle obecně závazných a doporučených předpisů a metodik.

Požadavky zadavatele na kvalifikaci

Požadavky na prokázání základní způsobilosti:

Uchazeč prokáže splnění podmínek základní způsobilosti ve vztahu k České republice předložením čestného prohlášení. Z čestného prohlášení musí být zřejmé, že je uchazeč způsobilý k účasti v zadávacím řízení.

Předložený doklad musí prokazovat splnění základní způsobilosti v době 3 měsíců přede dnem podání nabídky.

Uchazeč předloží čestné prohlášení dle přílohy.

Požadavky na prokázání profesní způsobilosti

Uchazeč prokáže splnění profesní způsobilosti ve vztahu k České republice předložením výpisu z obchodního rejstříku nebo jiné obdobné evidence, pokud jiný právní předpis zápis do také v evidence vyžaduje. Předložený doklad musí prokazovat splnění této profesní způsobilosti nejpozději v době 3 měsíců přede dnem podání nabídky.

Požadavky na prokázání technické kvalifikace

Uchazeč prokáže splnění technické kvalifikace předložením seznamu dokončených, předaných a převzatých zakázek **v posledních pěti letech** před zveřejněním této výzvy s tím, že zadavatel požaduje doložit minimálně:

- **1 realizace** generelu dopravy nebo strategie udržitelné městské mobility města, z toho jedna realizace zakázky **nad 500 000 Kč bez DPH,**
- **1 realizaci** zapojení veřejnosti do procesu zpracovávání strategie u města velikosti města min. **10 000 obyvatel.**

Zadavatel má právo si sdělené skutečnosti ověřit.

Požadavky na realizační tým

Uchazeč ve své nabídce doloží seznam a složení realizačního týmu, který bude na předmětu veřejné zakázky pracovat. Seznam bude zahrnovat minimálně 3 členy realizačního týmu, z nichž jeden bude v postavení vedoucího týmu – projektového manažera, který bude odpovědný zejména za řádné plnění veřejné zakázky a za komunikaci se zadavatelem. Zadavatel ke splnění tohoto kvalifikačního předpokladu požaduje, aby dodavatel níže uvedeným způsobem prokázal, že projektový manažer a všichni členové realizačního týmu splňují následující požadavky:

1. Vedoucí týmu musí mít ukončené vysokoškolské magisterské vzdělání. Praxi s poskytováním služeb obcím/městům, které jsou předmětem této veřejné zakázky.

Zkušenost s vedením alespoň 1 projektu odpovídajícího předmětu této veřejné zakázky v pozici vedoucího týmu;



Evropská unie
Evropský sociální fond
Operační program Zaměstnanost

2. Členové realizačního týmu musí mít praxi s poskytováním služeb, které jsou předmětem této veřejné zakázky.

Společná ustanovení ke kvalifikaci

Doklady o kvalifikaci předkládají dodavatelé v nabídkách, předkládají je v kopiích a mohou je nahradit čestným prohlášením či jednotným evropským osvědčením pro veřejné zakázky.

Doklady prokazující základní způsobilost a profesní způsobilost musí prokazovat splnění požadovaného kritéria způsobilosti nejpozději v době 3 měsíců přede dnem podání nabídky.

Kvalifikace v případě společné účasti dodavatelů

V případě společné účasti dodavatelů prokazuje základní způsobilost a profesní způsobilost každý dodavatel samostatně.

Společné prokazování kvalifikace

Pokud zadavatelé v těchto zadávacích podmínkách požadují profesní způsobilost, ekonomické kvalifikace nebo technické kvalifikace, prokazují tuto kvalifikaci dodavatelé společně.

Prokázání kvalifikace prostřednictvím jiných osob

Dodavatel může prokázat určitou část ekonomické kvalifikace, technické kvalifikace nebo profesní způsobilosti požadované zadavateli prostřednictvím jiných osob. Dodavatel je v takovém případě povinen zadavateli předložit doklady prokazující splnění profesní způsobilosti jinou osobou, doklady prokazující splnění chybějící části kvalifikace prostřednictvím jiné osoby, doklady o splnění základní způsobilosti jinou osobou a písemný závazek jiné osoby k poskytnutí plnění určeného k plnění veřejné zakázky nebo k poskytnutí věcí nebo práv, s nimiž bude dodavatel oprávněn disponovat v rámci plnění veřejné zakázky, a to alespoň v rozsahu, v jakém jiná osoba prokázala kvalifikaci za dodavatele. Má se za to, že tento požadavek je splněn, pokud obsahem písemného závazku jiné osoby je společná a nerozdílná odpovědnost této osoby za plnění veřejné zakázky společně s dodavatelem. Prokazuje-li dodavatel prostřednictvím jiné osoby kvalifikaci a předkládá doklady vztahující se k takové osobě, musí písemný závazek obsahovat závazek, že jiná osoba bude vykonávat stavební práce či služby, ke kterým se prokazované kritérium kvalifikace vztahuje. Pokud zadavatel v těchto zadávacích podmínkách požaduje ekonomickou kvalifikaci a dodavatel tuto kvalifikaci prokazuje prostřednictvím jiné osoby, je dodavatel povinen zadavateli předložit závazek společně a nerozdílné odpovědnosti za plnění veřejné zakázky těchto osob.

Výpis ze seznamu kvalifikovaných dodavatelů

Účastníci zadávacího řízení jsou oprávněni prokázat splnění kvalifikace předložením výpisu ze seznamu kvalifikovaných dodavatelů. Výpis nesmí být starší než 3 měsíce k poslednímu dni, ke kterému má být prokázána základní způsobilost nebo profesní způsobilost. Tento výpis nahrazuje doklad prokazující profesní způsobilost v tom rozsahu, v jakém údaje ve výpisu ze seznamu kvalifikovaných dodavatelů prokazují splnění kritérií profesní způsobilosti a základní způsobilost. Zadavatelé jsou oprávněni nepřijmout výpis ze seznamu kvalifikovaných dodavatelů, na kterém je vyznačeno zahájení řízení o změně údajů nebo o vyřazení dodavatele ze seznamu kvalifikovaných dodavatelů.

Prokazování certifikátem

Účastníci zadávacího řízení jsou oprávněni prokázat kvalifikaci v zadávacím řízení



Evropská unie
Evropský sociální fond
Operační program Zaměstnanost

platným certifikátem vydaným v rámci schváleného systému certifikovaných dodavatelů.

Dodavatel je kvalifikovaný v rozsahu uvedeném na certifikátu. Zadavatelé si vyhrazují právo požadovat před uzavřením smluv předložení dokladů po dodavateli, který prokázal kvalifikaci certifikátem. Stejně jako certifikátem může dodavatel prokázat kvalifikaci osvědčením, které pochází z jiného členského státu, v němž má dodavatel sídlo, a které je obdobou certifikátu vydaného v rámci systému certifikovaných dodavatelů.

Prokazování kvalifikace získané v zahraničí

V případě, že byla kvalifikace získána v zahraničí, prokazuje se doklady vydanými podle právního řádu země, ve které byla získána, a to v rozsahu požadovaném zadavatelem. K dokladům, které nejsou v českém jazyce, musí být přiložen úředně ověřený překlad do českého jazyka.

Změny kvalifikace účastníka zadávacího řízení

Pokud po předložení dokladů nebo prohlášení o kvalifikaci dojde v průběhu zadávacího řízení ke změně kvalifikace účastníka zadávacího řízení, je účastník zadávacího řízení povinen tuto změnu zadavatelům do 5 pracovních dnů oznámit a do 10 pracovních dnů od oznámení o této změně předložit nové doklady nebo prohlášení ke kvalifikaci. Povinnost účastníka zadávacího řízení nevzniká, pokud je kvalifikace změněna takovým způsobem, že podmínky kvalifikace jsou nadále splněny, nedošlo k ovlivnění kritérií pro snížení počtu účastníků zadávacího řízení nebo nabídek a nedošlo k ovlivnění kritérií hodnocení nabídek. Dozví-li se zadavatelé, že dodavatel nesplnil povinnost uvedenou výše, zadavatelé jej bezodkladně vyloučí ze zadávacího řízení.

Vybraný dodavatel je povinen před uzavřením smluv předložit zadavatelům originály nebo ověřené kopie dokladů o kvalifikaci, pokud již nebyly v zadávacím řízení předloženy.

3. Zadávací podmínky:

Zadávací podmínky zahrnují:

- a) tuto výzvu k podání nabídky a prokázání splnění kvalifikace,
- b) zadávací dokumentaci včetně příloh, kterými jsou:
 1. Krycí list nabídky,
 2. Specifikace rozsahu generelu dopravy,
 3. Vzor čestného prohlášení,
 4. Obchodní podmínky ve formě návrhu SOD.

Zadavatel uveřejní na profilu zadavatele veškerou zadávací dokumentaci ode dne uveřejnění výzvy k podání nabídek - do konce lhůty pro podání nabídek.

Výzva k podání nabídky a k prokázání splnění kvalifikace včetně všech příloh bude v elektronické podobě po celou dobu trvání lhůty pro podání nabídek uveřejněna v plném znění na profilu zadavatele a portálu Operačního programu Zaměstnanost www.esfcr.cz pod výše uvedeným názvem veřejné zakázky.

Dodavatel je oprávněn po zadavateli požadovat vysvětlení zadávacích podmínek (odpovědi na dotazy). Písemná žádost musí být zadavateli doručena nejpozději 4 pracovní dny před uplynutím lhůty pro podání nabídek.

4. Doba a místo plnění veřejné zakázky:



Evropská unie
Evropský sociální fond
Operační program Zaměstnanost

Předpokládané zahájení plnění: leden 2020

Ukončení plnění: nejpozději do 31.10. 2020

Zadavatel si vyhrazuje právo jednostranně změnit termín zahájení plnění veřejné zakázky v souvislosti s procesem ukončení zadávacího řízení.

Dojde-li k důvodům na straně zadavatele, pro které bude zadavatelem změněn předpokládaný termín zahájení (zejména z důvodu nemožnosti uzavřít smlouvu s vybraným uchazečem), bude smlouva mezi zadavatelem a vybraným uchazečem obsahovat již termíny upravené podle skutečného termínu zahájení v návaznosti na uzavření smlouvy. Pokud změna termínu zahájení plnění veřejné zakázky nebude o více jak 10 dnů ode dne předpokládaného termínu zahájení, nemá vliv na termín předání a převzetí díla. Pokud se z důvodů na straně zadavatele nepodaří zahájit plnění veřejné zakázky do 10 dnů ode dne předpokládaného termínu zahájení, bude smlouva mezi zadavatelem a vybraným uchazečem obsahovat již změnu termínu dokončení díla o dobu shodnou s dobou, o kterou byla smlouva uzavřena později.

Místo plnění: Žďár nad Sázavou

5. Lhůta a místo pro podání nabídek:

Lhůta pro podání nabídek končí **2.12. 2019, v 17:00 hod.**

Nabídky je možno podávat **osobně v sídle zadavatele**, a to **výlučně prostřednictvím podatelny** v budově Městského úřadu, Žižkova 227/1, Žďár nad Sázavou.

Uchazeči dále mohou poslat nabídku **doporučeně poštou** na uvedenou adresu tak, aby byla do konce stanovené lhůty pro podání nabídek doručena zadavateli. V případě doručení nabídky poštou je za okamžik předání považováno převzetí zásilky podatelnou MěÚ. Nabídka musí být podána **v řádně uzavřené obálce označené názvem veřejné zakázky** „Generel dopravy města Žďáru nad Sázavou“, na přelepení opatřené razítkem uchazeče. Na obálce musí být dále uvedena adresa uchazeče, kontaktní osoba uchazeče a **nápis „NEOTEVÍRAT“**.

Nabídky musí být podepsány dodavatelem či osobou oprávněnou zastupovat dodavatele (statutárním orgánem nebo osobou k tomu statutárním orgánem zmocněnou v souladu se způsobem zastupování dodavatele).

Uchazeči budou vyzoumívání o výsledku, resp. zrušení zadávacího řízení a o příp. vyloučení nabídky prostřednictvím uveřejnění informace na portálu www.esfcr.cz pod výše uvedeným názvem veřejné zakázky a Profilu zadavatele.

Zadávací řízení se řídí Obecnou částí pravidel pro žadatele a příjemce v rámci Operačního programu Zaměstnanost (vydání č. 10), na toto zadávací řízení se neaplikují ustanovení zákona č. 134/2016 Sb., o zadávání veřejných zakázek.

6. Lhůta, po kterou jsou uchazeči svými nabídkami vázáni:

Uchazeč je vázán svou nabídkou do 31.12. 2019



Evropská unie
Evropský sociální fond
Operační program Zaměstnanost

7. Hodnotící kritéria:

Nabídky budou hodnoceny podle jejich ekonomické výhodnosti. Ekonomická výhodnost nabídek bude hodnocena **podle nejnižší nabídkové ceny – váha 100%**.

Nabídka s nejnižší nabídkovou cenou bude hodnocena jako nejvhodnější. Hodnocena bude cena zakázky bez DPH.

8. Požadavky na obsah nabídky:

Účastník zadávacího řízení předloží nabídku v českém jazyce, v požadovaném rozsahu a členění, v souladu s podmínkami uvedenými v zadávací dokumentaci.

Nabídka bude obsahovat údaje v tomto členění:

- Podepsaný a doplněný Krycí list nabídky dle vzoru;
- Čestné prohlášení, základní způsobilost dle vzoru;
- Doklady prokazující profesní způsobilost;
- Doklady prokazující technickou způsobilost;
- Realizační tým;
- Podepsaný a doplněný Návrh smlouvy o dílo.

9. Doplnující podmínky zadavatele:

Zadavatel nepřipouští variantní řešení.

Podáním nabídky v zadávacím řízení přijímá uchazeč plně a bez výhrad zadávací podmínky, včetně všech příloh a případných dodatků k těmto zadávacím podmínkám.

Předpokládá se, že uchazeč před podáním nabídky pečlivě prostuduje všechny pokyny, formuláře, termíny a specifikace obsažené v zadávacích podmínkách a bude se jimi řídit. Pokud uchazeč neposkytne včas všechny požadované informace a dokumentaci, může to mít za důsledek vyřazení nabídky a následné vyloučení uchazeče ze zadávacího řízení.

Zadavatel nepožaduje poskytnutí jistoty pro zajištění povinností dodavatele vyplývajících z účasti v zadávacím řízení.

Žádná práva na náhradu nákladů spojená s účastí v zadávacím řízení nebudou uchazečům přiznána.

Zrušení zadávacího řízení je možné. Pokud zadavatel zruší zadávací řízení, nevzniká dodavatelům vůči zadavateli jakýkoliv nárok.

Zadavatel **zruší** výběrové řízení bez zbytečného odkladu, pokud:

- a) nebyly ve stanovené lhůtě podány žádné nabídky,
- b) byly ve stanovené lhůtě podány pouze neúplné nabídky, nebo které jsou v rozporu s požadavky podle bodu 4 kap. 20.2 Obecných pravidel pro žadatele a příjemce v rámci OPZ – viz portál www.esfcr.cz,
- c) byly zjištěny závažné nesrovnalosti nebo chyby ve výzvě/zadávací dokumentaci,
- d) smlouvu se zadavatelem odmítli uzavřít všichni dodavatelé, s nimiž bylo možné smlouvu uzavřít, příp. neposkytlí potřebou součinnost k uzavření smlouvy,



Evropská unie
Evropský sociální fond
Operační program Zaměstnanost

- e) došlo ke střetu zájmů a jiné opatření k nápravě není možné,
- f) v průběhu výběrového řízení se vyskytly důvody hodné zvláštního zřetele, pro které nelze na zadavateli požadovat, aby ve výběrovém řízení pokračoval.

Dodavatelé budou vyrozumíváni o výsledku, resp. zrušení výběrového řízení, a o případném vyloučení nabídky prostřednictvím uveřejnění informace na portálu www.esfcr.cz.

Každý dodavatel může podat pouze jednu nabídku.

Ve Žďáře nad Sázavou, dne 19.11.2019

Ing. Martin Mrkos, ACCA
starosta města



Evropská unie
Evropský sociální fond
Operační program Zaměstnanost

2. Zadávací dokumentace

Krycí list nabídky



Evropská unie
Evropský sociální fond
Operační program Zaměstnanost

1. Veřejná zakázka			
Název zakázky	Generel dopravy města Žďáru nad Sázavou		
Druh veřejné zakázky	Veřejná zakázka na služby		
Forma zadávacího řízení	Veřejná zakázka malého rozsahu		
2. Základní identifikační údaje o uchazeči			
Název:			
Sídlo:			
Tel./fax:			
e-mail:			
IČ:		DIČ:	
Osoba oprávněná jednat jménem dodavatele:			
Kontaktní osoba:			
Telefon:			
e-mail:			
3. Nabídková cena (v Kč) za provedení zakázky			
	Nabídková cena bez DPH	DPH 21%	Nabídková cena včetně DPH

Dodavatel svým podpisem prohlašuje, že je vázán celým obsahem nabídky po celou dobu běhu veřejné zakázky malého rozsahu.

V _____ dne _____ 2019

podpis a razítko dodavatele

Specifikace rozsahu generelu dopravy



1. Dopravně – sociologický průzkum dopravního chování na reprezentativním vzorku obyvatel

Dopravně – sociologický průzkum dopravního chování proběhne na reprezentativním vzorku domácností, jehož výběr bude respektovat vytvořené dopravně přepravní oblasti v členění dle územního plánu.

Základní parametry dopravně – sociologických průzkumů:

A. Dělení dat:

- data domácností s různými parametry, týkajícími se domácností a vlastnictví motorových vozidel a jízdních kol,
- osobní údaje se sociodemografickými a pro dopravu a mobilitu relevantními charakteristikami dotazovaných osob, včetně vlastnictví platné platební karty městské hromadné dopravy pro zakupování časových jízdenek nebo sloužících jako elektronická peněženka či vlastnictví karty nebo dokladu pro bezplatnou přepravu MHD,
- údaje o cestách, zahrnujících všechny druhy dopravy (individuální automobilová doprava + cyklistická doprava + pěší doprava + druhy hromadné dopravy či jejich kombinace).

B. Další požadavky:

- musí být evidovány všechny cesty všech osob příslušné domácnosti ve stanoveném rozhodném dni průzkumu,
- sledovaný vzorek zahrnuje min. 1.000 dotázaných osob, a to tak, že budou podle počtu obyvatel poměrně pokryty všechny dopravně přepravní zóny z dopravního modelu,
- dodavatel navrhne obsah dotazníku a časový harmonogram, který schválí zadavatel,
- průzkum bude pro maximální úspěšnost poskytnutých odpovědí realizován jako průzkum osobní (face-to-face), vyplnění dotazníku provede vždy pracovník dodavatele, nikoliv dotazovaný.

Výstupy:

- Databáze výsledků umožňující libovolné vyhledávání a tvorbu datových sestav;
- Tabulka matice přepravních vztahů;
- Graf dělby přepravní práce (modal split);
- Přehledný výkres zjištěných výsledků v dopravní síti M 1: 10 000;
- Pocitová mapa města podle vnímání obyvatel problematiky dopravy a problémů s ní spojených (verze on-line);
- Scénáře vývoje dopravy a mobility s využitím analýzy u jednotlivých generelů.

2. Multimodální dopravní model

Multimodální model dopravy (popř. též „Komplexní model dopravy“) bude proveden pro potřeby této dokumentace, jako analytický nástroj k posouzení dostupných dat a návrhů, součástí je také dodání vlastního SW na modelování dopravy. Bez multimodálního modelu dopravy, zahrnujícího všechny druhy dopravy, nelze kvalitně posoudit navrhovaná řešení a jejich dopady do změny dělby přepravní práce a dalších předpokládaných sledovaných indikátorů mobility.

Druhy dopravy a časy

- model dopravy bude proveden pro druhy dopravy nebo jejich kombinaci: individuální automobilová doprava, nákladní automobilová doprava, veřejná hromadná doprava (MHD,



Evropská unie
Evropský sociální fond
Operační program Zaměstnanost

- veřejná linková doprava, osobní železniční doprava), cyklistická doprava, pěší doprava, zvláště potom mobilita osob s pohybovým nebo zrakových handicapem,
- modelové časy budou provedeny pro špičkovou hodinu a 24 hodin běžného pracovního dne.

Dopravní síť

- dopravní síť bude provedena jako komplexní síť jednotně pro všechny druhy dopravy, bude obsahovat rychlosti a kapacity pro jednotlivé druhy dopravy a modelové časy,
- modelová síť bude obsahovat na území města: silnice I. – III. třídy, místní komunikace I. a II. třídy, síť cyklostezek a cyklotras včetně sdružených, páteřní chodníky a trasy pro pěší, úseky železničních tratí, všechny křižovatky komunikací zadané sítě.

Výpočtové funkce a kalibrace

Přetížení kapacity dopravní sítě bude modelováno kapacitně závislou metodou:

- Kalibrace modelu bude doložena a prezentována absolutní a relativní odchylkou mezi modelovou intenzitou a zjištěnou intenzitou v jednotlivých kalibračních bodech, sumou cest a průměrnou přepravní vzdáleností na síti pro každý druh dopravy;
- Kalibrace modelu bude konzultována a odsouhlasena objednatel. Dopravně přepravní zóny budou prioritně zvoleny dle ČSÚ – sčítací obvody, aby byla zajištěna kompatibilita dat. Dopravně přepravní zóny musí být dány svou hranicí (poly line) a mít stanoveny svoje těžiště (centroidy);
- Model dopravy bude obsahovat použité funkce a parametry funkcí při výpočtu;
- Vnitřní dopravně přepravní členění města bude provedeno dle Statistických obvodů ČSÚ. Vnější území bude členěno minimálně v detailu obcí;
- Dopravní model by měl být zpracován jako čtyřstupňový.

Zpracovatel podrobně technicky zdokumentuje tvorbu modelu tak, aby bylo do budoucna možné model dále rozvíjet, aktualizovat i třetím subjektem.

Zpracovatel dodá společně s generelem také software nutný pro ovládání modelu. Verze softwaru bude umožňovat plné využití dodaného dopravního modelu a bude umožňovat nejen prohlížení modelu, ale také jeho případné změny.

Během tvorby modelu, proběhnou min. 3 pracovní jednání se zadavatelem, na kterých zpracovatel podrobně seznámí zadavatele se stavem rozpracovaného modelu. Zejména během sestavování sítě centroidů a vzájemných vztahů mezi nimi (doporučeno využít Teorii grafů).

Zpracovatel do své nabídky zahrne cenu za manuál popisující obsluhu dopravního modelu, popisující případné modifikace dopravního modelu.

Zpracovatel vyškolí určenou osobu v ovládání modelu, a to zejména v jeho prohlížení, modifikace uliční sítě (nová křižovatka, nová komunikace, jednosměrnost, zákazy vjezdu apod.), přidání nového zdroje a cíle na síť. Seznámí zadavatele s postupem při sestavování etapových modelů (některé zásadní dopravní stavby budou „vypnutý“ případně „zapnutý“, stejně tak některé zdroje a cíle apod.)

Výstupy:

- Kartogram intenzit dopravy* voz/24hod – stávající stav M 1: 10 000;
- Kartogram intenzit dopravy* voz/24hod – výhledový stav rok 2030 M 1: 10 000;
- Kartogram intenzit dopravy* voz/24hod – výhledový stav rok 2040 M 1: 10 000.

*intenzita dopravy osobní/nákladní/celkem

3. Generel individuální automobilové dopravy a dopravy statické



Evropská unie
Evropský sociální fond
Operační program Zaměstnanost

Tento generel bude dokument, který stanoví koncepci systému individuální automobilové dopravy jako součásti dopravního systému města Žďáru nad Sázavou, a to včetně statické dopravy. Výstupem budou mj. návrhy krátkodobých, střednědobých a dlouhodobých plánů rozvoje dané oblasti při respektování cílů zadání generelu dopravy a sledovaných parametrů. V současné době se město potýká s řadou negativních jevů. Zejména náměstí Republiky a celé centrum je nadměrně zatěžováno individuální a nákladní automobilovou dopravou. Problémem je i parkování v odstavných pruzích silnice I/37 v oblasti náměstí Republiky a ulic Horní a Dolní.

Cílem této části pořizované dokumentace je analýza stávajícího stavu (směrový průzkum, intenzity dopravy, posouzení uzlových bodů atd.) a navržení opatření vedoucích k výraznému zklidnění automobilové dopravy v centru a širším centru a prostupnost území pro ostatní dopravní systémy. Navržený postup musí respektovat reálné geografické poměry a reálnost investičních záměrů. Z hlediska etapovitosti návrhů zpracovatel zohlední možné návrhy pro období 2021 a pro výhledové období 2030 a 2040.

Zhotovitel při zpracovávání zakázky využije jako podklady pro svou práci všechny zpracované územně plánovací podklady ve vazbě na územní plán města Žďáru nad Sázavou. Po podrobném zdůvodnění a řádném projednání lze navrhnout řešení odchylná od platného územního plánu města. V takovém případě bude po schválení Generelu dopravy v zastupitelstvu města navržena a projednána změna územního plánu.

3. a) Dopravní průzkumy

Směrový dopravní průzkum (v běžný pracovní den 6 – 11 a 13 – 18 hod.)

- Stanoviště na kordonu města (řešeného území) pro stanovení tranzitní, cílové a zdrojové dopravy, případně i místní dopravy;
- Předpoklad 10 stanovišť, možno rozšířit po dohodě se zadavatelem.

Průzkum křižovatkových pohybů (v běžný pracovní den 6 – 11 a 13 – 18 hod.)

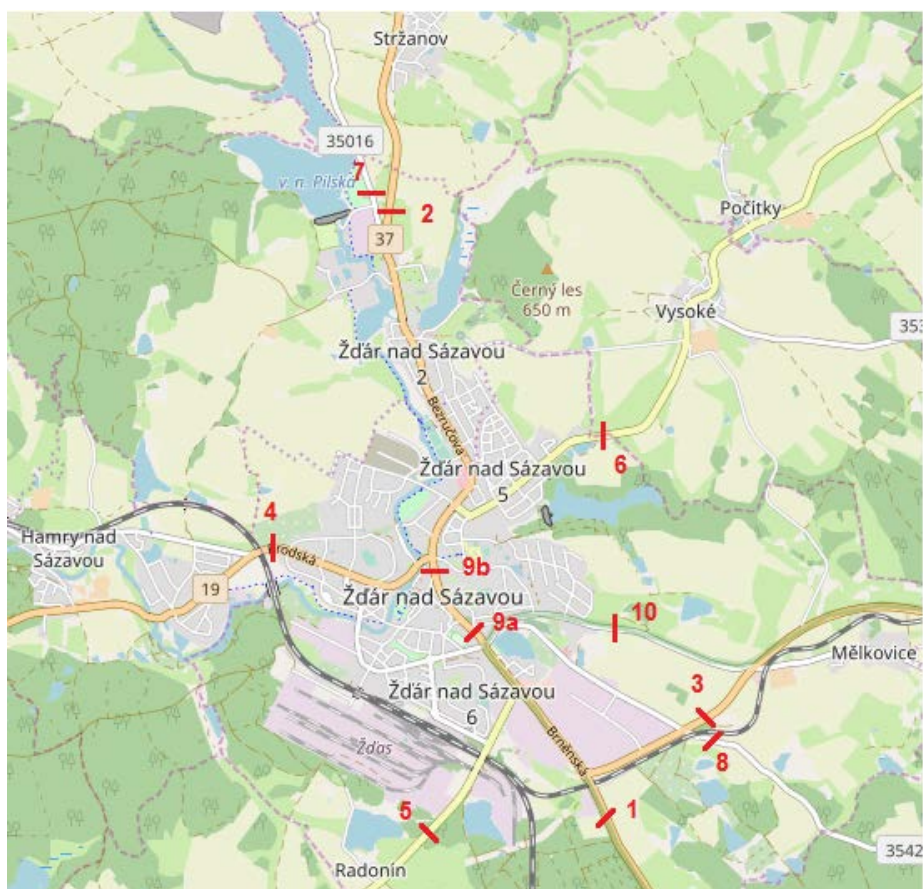
- Vytipované 4 křižovatky, možno rozšířit po dohodě se zadavatelem;
- Skladba dopravního proudu: osobní vč. lehkých nákladních do 3,5t, nákladní do 10t, těžká nákladní nad 10t (vč. přívěsů a návěsů), BUS, jízdní kola;
- Proudů chodců na přechodech pro chodce přes ramena/větve křižovatek, samostatně potom pohyb osob s postižením.

Profilové sčítání dopravy (v běžný pracovní den 6 – 11 a 13 – 18 hod.)

- Vytipované 4 stanoviště, možno rozšířit po dohodě se zadavatelem;
- Skladba dopravního proudu: osobní vč. lehkých nákladních do 3,5t, nákladní do 10t, těžká nákladní nad 10t (vč. přívěsů a návěsů), BUS, jízdní kola.



Evropská unie
Evropský sociální fond
Operační program Zaměstnanost



Průzkum statické dopravy

- Průzkum aktuální nabídky a obsazenosti odstavných a parkovacích míst (běžný pracovní jeden den (čtvrtek): ranní špička, dopolední sedlo, odpolední špička; dny pracovního volna: sobota ranní špička, neděle odpolední špička);
- Průzkum aktuální nabídky a obsazenosti odstavných a parkovacích míst u nákupních center pro zjištění vstupních provozních charakteristik vybudovaných parkovišť (běžný pracovní jeden den (čtvrtek): denní špička, stav po zavírací době; dny pracovního volna: neděle odpoledne, stav po zavírací době);
- Na celém řešeném území, zahrnující oblast centra a přilehlé okolí se zvýšenou poptávkou po parkování a možným zavedením zón placeného stání bude proveden jednodenní průzkum parkujících vozidel dle registračních značek, zjištěna doba zdržení a obratovost za účelem sledování poptávky odstavných stání pro rezidenty/abonenty a parkování návštěvníků (běžný pracovní jeden den: od 6:00 do 19:00 hod).

Dodavatel ve své nabídce přesně popíše způsoby zabezpečení dostatečně kvalitních dat o mobilitě osob v řešeném území pro sestavení požadovaných poptávkových matic přepravních vztahů a dělby přepravní práce (modal split) v daném území. V této oblasti je možno využívat i nové progresivní metody zabezpečení relevantních dat různou kombinací metod, dopravně - sociologický průzkum je povinný. Pro získání dostatečně prokazatelných dat je možno také využít informace z dopravně telematických aplikací. Nelze však těmito daty plně nahradit požadované průzkumy a bude-li uchazeč pracovat s těmito daty, je nutno v nabídce popsat podrobně metodiku tvorby dat poptávkových matic.



3. b) Analytická část

Charakteristika poptávky po mobilitě

- vymezení a popis území, spádové oblasti města,
- inventarizace dat na podkladu statistických obvodů dle ČSÚ,
- obyvatelstvo, demografická struktura,
- socioekonomický profil území, oblastí,
- zaměstnání, podnikání, inventarizace služeb,
- zdravotní péče,
- rekreace a volnočasové aktivity,
- mobilita (hybnost či dynamická hybnost), dělba přepravní práce (modal split), průměrná přepravní vzdálenost dle druhů dopravy,
- motorizace/automobilizace (stupeň motorizace), historie a predikce vývoje,
- přepravní objemy a ukazatele osobní a nákladní dopravy,
- přepravní vztahy, vnější relace.

Pozemní komunikace

- stav sítě pozemních komunikací,
- základní komunikační síť města (ZÁKOS),
- přepravní vztahy, intenzita dopravy, obsazenost vozidel,
- výkonnost dopravní sítě, hustota provozu, kapacitní rezervy, úzká a kritická místa,
- úroveň kvality přepravy, dostupnost území,
- organizace dopravy, dopravně zklidněné oblasti,
- závady a problémové oblasti, nehodové lokality (dle podkladů Policie ČR, posouzení dle Metodiky identifikace a řešení míst častých dopravních nehod).

Doprava v klidu

- stav infrastruktury a technologických zařízení,
- oblasti regulace, nástroje a způsoby,
- technologie obsluhy P+G či P+R nebo K+R, přestupní terminály,
- bilance nabídky, bilance uživatelských skupin, využití nabídky,
- kvalita dostupnosti území,
- závady a problémové oblasti.

Organizace a řízení provozu, informační a dopravně telematické systémy

- stav infrastruktury a technologických zařízení,
- informační systémy pro občana poskytující informace o dopravě,
- dispečerská řízení v řešené oblasti – dopravce MHD, řízení provozu, správa a údržba silnic atd., koordinace činností,
- účinnost a přínosy systému řízení,
- závady a problémové oblasti.

3. c) Návrhová část

Úkolem zpracovatele je vycházet z aktuálního stavu územního plánu. Pokud zpracovatel v odůvodněných případech navrhne řešení odchylná od Územního plánu města, musí být tato řešení porovnána s řešením podle územního plánu, odůvodněna a musí být zdůrazněno, že se jedná o podnět, který je vhodné zařadit do procesu změny územního plánu.



Automobilová doprava – obsah

- posouzení dopravní sítě vymezené v konceptu územního plánu z hlediska efektivnosti, funkčnosti, plynulosti, změn intenzity dopravy, hlukové zátěže, dopravní dostupnosti území,
- návrh etapizace dostavby silniční sítě a stanovení priorit v její realizaci,
- návrh, projednání a upřesnění změn zatřídění komunikací do silniční sítě ve správě státu nebo kraje (ŘSD a Kraj Vysočina) v souvislosti s dostavbou komunikačního systému a návrh vhodného směrového značení odvádějícího tranzitní dopravu mimo centrum města,
- návrh kategorizace a funkčních tříd komunikací v rámci Základního komunikačního systému města (ZÁKOS),
- variantní návrhy silniční sítě (s maximálním využitím stávající infrastruktury, s návrhem nových komunikací),
- variantní návrhy organizačních a stavebních opatření s využitím vyspělých telematických systémů,
- variantní návrhy úprav křižovatek pro zlepšení plynulosti dopravy,
- variantní návrhy úprav vedoucích ke zklidnění dopravy na některých komunikacích, řešení uličního prostoru ve prospěch pěší a cyklistické dopravy, popř. oddělení veřejné a individuální dopravy,
- variantní návrhy organizačních opatření na omezení průjezdu nákladní automobilové dopravy v centru města a obytných částech, omezení průjezdu centrem města pro individuální automobilovou dopravu,
- využití prvků dopravní telematiky včetně ITS naváděcího systému k parkovacím plochám či stavbám,
- zajištění kvalitní dostupnosti území, oživení centra města,
- rozšíření možností pro tzv. čistou mobilitu (elektromobilitu),
- řešení kritických situací.

Statická doprava – obsah

- posouzení nedostatku parkovacích míst, návrh řešení k vyrovnaní nabídky a poptávky, pokrytí poptávky dle ČSN 736110 pro stávající stav stupně automobilizace, pokrytí poptávky ve výhledovém období 2021, 2030, 2040,
- posouzení stávajících komunikací užívaných pro podélné/šikmé/kolmé parkování, zda odpovídají zákonným šířkám a návrh řešení např. pro jednosměrné ulice,
- stanovení prostorů pro umístění hromadných parkovacích objektů (objekty garáží, popř. parkovací domy) a pro hromadné povrchové parkování,
- stanovení možných prostorů pro systémy Park + Ride, Kiss + Ride atd. i ve vztahu k dalším druhům dopravy (pěší, cyklisté, hromadná), zvláštní pozornost bude zaměřena na přestupní terminál vlak-bus-MHD v lokalitě autobusového nádraží,
- rozšíření zóny placeného stání včetně návrhu organizace parkovacího systému (stanovení počtu zpoplatněných stání, rozdělení dle předpokládaných tarifů, vyznačení rezidentních a abonentních míst, platební podmínky, dopravní značení),
- návrh na podporu ekologicky šetrných druhů dopravy – dobíjecí stanice a např. nové trendy - viz sdílení kol (bikesharing) a koloběžek, carsharing, ridesharing, carpooling, apod.

Výstupy:

- Výsledky dopravních průzkumů (tabulky, grafy),
 - Matice mezioblastních vztahů;
 - Skladba dopravního proudu;
 - Pentagramy křižovatkových pohybů;
 - Hodinové variace intenzit dopravy;
 - Obsazenost parkovacích a odstavných stání.



Evropská unie
Evropský sociální fond
Operační program Zaměstnanost

- Výkresy
 - Pozemní komunikace (základní komunikační síť města se silnicemi 1. - 3. třídy, místní komunikace a obslužnými komunikacemi) M 1: 10 000;
 - Dopravní závady a problémové oblasti nehodových lokalit M 1: 5 000;
 - Imisní zátěž dopravy M 1: 5 000;
 - Hluková zátěž dopravy M 1: 5 000;
 - Doprava v klidu – počet a druh parkovacích a odstavných stání (pasport) M 1: 10 000;
 - Návrh etapizace dostavby silniční sítě M 1: 5 000;
 - Návrh kategorizace a funkčních tříd komunikací M 1: 5 000;
 - Variantní návrhy úprav křižovatek pro zlepšení plynulosti dopravy M 1: 1 000;
 - Návrhy úprav vedoucích ke zklidnění dopravy na některých páteřních komunikacích, separace veřejné a individuální dopravy, řešení uličního prostoru ve prospěch pěší a cyklistické dopravy včetně osob s omezenou schopností pohybu nebo orientace M 1: 1 000;
 - Návrhy organizačních opatření na omezení průjezdu nákladní automobilové dopravy v centru města a v obytných částech města, vč. individuální automobilové dopravy M 1: 5 000;
 - Návrh umístění hromadných parkovacích systémů a hromadného povrchového parkování M 1: 5 000;
 - Návrh rozšíření zón placeného stání včetně návrhu organizace parkovacího systému M 1: 5 000;

4. Generel městské hromadné dopravy ve vazbě na ostatní veřejnou hromadnou dopravu

Generel městské hromadné dopravy bude dokument, který zmapuje koncepci systému městské hromadné dopravy jako součásti dopravního systému města Žďáru nad Sázavou, v interakci s ostatní veřejnou hromadnou dopravou.

Cílem této části pořizované dokumentace je pasportizace a aktualizace stávajícího systému a jeho rozšíření o rozvojové oblasti a připravované investiční záměry. Z hlediska etapovitosti návrhů zpracovatel zohlední možné návrhy pro období 2021 a pro výhledové období 2030 a 2040.

Vybraný zhotovitel při zpracovávání zakázky využije jako podklady pro svou práci všechny zpracované územně plánovací podklady a projekty staveb.

4. a) Přepavní průzkumy

Průzkum přepravních vztahů v hromadné dopravě – bude převzato od dopravců nebo se využije vlastní průzkum zpracovatele.

4. b) Analytická část

Účelem analytické části bude shromáždění a analýza dostupných informací za účelem zjištění stavu a tendence vývoje přepravních vztahů na základě stávajících tras linek, využití přestupního terminálu vlak-bus-MHD a stávajících i plánovaných zastávek veřejné dopravy, popř. nových komunikací s využitím pro trasování linek MHD. Bude provedena analýza a pasportizace jednotlivých systémů veřejné dopravy (MHD, veřejná linková doprava a železniční osobní doprava) na území města.



Analytická část vyhodnotí dopravní infrastrukturu používanou pro veřejnou dopravu po stránce kapacity, rychlosti a technického stavu, včetně interakce s používaným nebo budoucím modernizovaným vozidlovým parkem. Pozornost se zaměří i na zastávky veřejné linkové dopravy na území města, které nejsou obsluhovány linkami MHD.

Veřejná hromadná doprava (včetně železnice)

- stav infrastruktury (pozemní komunikace, zastávky, přestupní terminály),
- další formy technologie obsluhy území (K+R, P+R, B+R a další),
- dosažitelnost zastávek, kvalita pěších přístupů (s důrazem i na mobilitu osob s omezenou schopností pohybu nebo orientace),
- služby pro osoby se sníženou schopností pohybu nebo orientace vč. kočárků, doprovod malých dětí či osob s mentálním postižením, těhotné ženy, osoby se zavazadly, apod.,
- závady a problémové oblasti, včetně přístupnosti pro osoby s omezenou schopností pohybu nebo orientace.

4. c) Návrhová část

Zpracovatel navrhne postup rekonstrukcí stávající infrastruktury vč. případných úprav. Budou navrženy úpravy zastávek, zvyšující bezpečnost cestujících.

Zpracovatel zváží a ve spolupráci s městem vyhodnotí možnosti zavedení a rozvoje dalších prvků pro vyšší konkurenceschopnost, zkvalitnění a atraktivitu veřejné dopravy, např. zlepšení v oblasti bezbariérové přepravy, obslužnost turistických cílů města a přilehlých místních částí, zavedení tzv. senior taxi, obslužnost v poptávkovém režimu (na zavolání) či tzv. podmíněčně provozované spoje. V návaznosti na řešení statické dopravy bude vyhodnocena a případně upravena vazba veřejné dopravy na systém P+R, K+R, B+R.

Návrhová část bude obsahovat přehledně zpracovaný a z hlediska efektivity zdůvodněný návrh etapizace rozvoje systému od současného stavu k etapovému (rok 2021) a návrhovému horizontu (roky 2030 a 2040).

V návaznosti na generel cyklistické dopravy budou vyhodnoceny vazby hromadné dopravy na síť cyklotras, cyklostezek, apod. Budou vyhodnoceny možnosti vedení cyklistické dopravy v koridorech a pruzích vyhrazených pro MHD, pokud budou zpracovatelem navrženy. Bude navržena územní a věcná specifikace podmínek jízdy s jízdním kolem v prostředcích veřejné dopravy - ve spolupráci s dopravci.

Ve vztahu k regionu budou využity základní rozvojové dokumenty Kraje Vysočina v aktuálním stavu a převzaty principy vzniku a rozvoje IDS ohledně posouzení možnosti zapojení městské hromadné dopravy do integrovaného dopravního systému (Veřejná doprava Vysočiny, Integrovaný dopravní systém Jihomoravského kraje). Zpracovatel vypracuje podrobné SWOT analýzy (zvláště pro každý systém IDS) pro následné posouzení možnosti zapojení městské hromadné dopravy do systémů IDS.

Návrhová část bude obsahovat zejména:

- prověření možnosti zkvalitnění osobní železniční dopravy na trati č. 251 (možnost zřízení nové zastávky v průmyslové zóně) včetně propojení na místní část Mělkovice,
- návrhy možností vybavení zastávek MHD moderními informačními systémy s prvky telematiky (včetně informace o jízdách spojů linek v reálných časech), využitelnými i osobami s omezenou schopností pohybu nebo orientace,



Evropská unie
Evropský sociální fond
Operační program Zaměstnanost

- návrhy opatření pro zvýšení plynulosti a rychlosti MHD (vyhrazené jízdní pruhy, zastávky v jízdním pruhu nebo v podobě zastávkového mysu, preference na křižovatkách a přechodech pro chodce se světelným signalizačním zařízením, změna organizace dopravy ve prospěch veřejné hromadné dopravy, apod.).
- Výstupy:
 - Pasportizace městské hromadné dopravy v návaznosti na ostatní veřejnou dopravu;
 - Podrobné SWOT analýzy pro následné posouzení možnosti zapojení městské hromadné dopravy do systémů IDS;
 - Návrhy pro vyšší konkurenceschopnost, zkvalitnění a atraktivitu městské hromadné dopravy ve vazbě na ostatní veřejnou hromadnou dopravu.
- Výkresy
 - Linkové vedení MHD M 1: 5 000;
 - Trasy veřejné linkové dopravy M 1: 5 000;
 - Návrhy opatření pro zvýšení plynulosti a rychlosti MHD M 1: 1 000;
 - Vymezení území s docházkovou dostupností zastávek MHD M 1: 5 000.

5. Generel cyklistické dopravy

Generel cyklistické dopravy bude dokument, který stanoví koncepci systému cyklistické dopravy jako součásti dopravního systému města.

Záměrem zadavatele je rozvoj pravidelné a rekreační cyklo dopravy a rozvoj infrastruktury pro tuto dopravu jako pro plnohodnotnou alternativu k ostatním druhům dopravy, a to zejména k dopravě individuální automobilové.

Cílem pořizované dokumentace pro naplnění záměru zadavatele je aktualizace stávající sítě a návrh nových cyklistických tras a stezek na území města se stanovením etapizace přípravy a výstavby jednotlivých úseků, aby ve stanovených časových horizontech vznikly ucelené trasy a stezky. Vytvořená městská síť bude napojena na cyklistické trasy a stezky regionálního a nadregionálního významu.

Zhotovitel využije jako podklady pro svou práci všechny zpracované územně plánovací podklady a projekty.

5. a) Dopravní průzkumy

Průzkum intenzit cyklistické dopravy

- Předpoklad 20 stanovišť, které budou upřesněny zadavatelem;
- Průzkum bude proveden za období 16 hod. (5 - 21 hod) v jeden pracovní den;
- Průzkum bude proveden za období 16 hod. (5 - 21 hod) v jeden den pracovního volna.

5. b) Analytická část

- stav dopravní sítě cyklistických komunikací včetně vybavení doprovodnou infrastrukturou,
- základní trasování sítě cyklostezek, pojízdných chodníků a tras s vazbou na regionální a nadregionální síť,
- kvalita tras, dostupnost území, technologie obsluhy B+G,
- přepravní vztahy a intenzita cyklistické dopravy,



Evropská unie
Evropský sociální fond
Operační program Zaměstnanost

- závady a problémové oblasti včetně kolizních míst s pěší dopravou, vytipování částí komunikací pro pěší dopravu s rizikem ohrožení chodců cyklisty, nerespektujícími pravidla provozu.

5. c) Návrhová část

Návrhová část bude obsahovat dopravní model komunikací pro cyklisty s cílem

- upřednostnit oddělení provozu chodců a cyklistů, vozidel a cyklistů, a vytvoření cyklostezek,
- optimalizovat koridory z pohledu stávajících a výhledových možností komunikační sítě (etapa 2021, výhled 2030 a 2040),
- aktualizovat a doplnit stávající síť komunikací pro cyklisty, včetně návrhu nových přejezdů pro cyklisty a doplnění piktogramů pro cyklokoridory na vybrané pozemní komunikace,
- vytvořit grafický návrh sítě (etapa 2021, výhled 2030 a 2040),
- zajistit vazby cyklistických tras a stezek na pěší trasy, zastávky MHD a přestupní terminály, případně na trasy pro in-line bruslení,
- minimalizovat využívání komunikací vyhrazených pro pěší dopravu cyklisty, kteří nerespektují pravidla provozu a navrhnout opatření pro tuto minimalizaci,
- prověřit potřebu speciálních cyklistických autobusů spojujících vzdálenější atraktivní rekreační cíle, případně cíle obtížně dostupné z hlediska výškových poměrů.

Funkce, dopravní význam jednotlivých tras

- vyhodnotit jednotlivé trasy z pohledu délky trasy, časové dostupnosti, bezpečnosti, přímosti a atraktivity,
- rozdělit jednotlivé trasy dle stupně důležitosti – páteřní, navazující a lokální,
- rozdělit a vyhodnotit jednotlivé trasy dle provozu na samostatně vedoucí cyklistické stezky nebo trasy pro společný provoz cyklistů s pěšími a inline – bruslaři,
- navrhnout trasy, které vedou převážně po městských pozemcích a jejichž realizace bude z důvodů minimálních výkupů méně problematická.

Zásady dopravně organizačních opatření

- navrhnout obecné zásady dopravně organizačních opatření (např. řešení organizace parkování v uličním prostoru tak, aby byl umožněn průjezd cyklistů a průchod pěších, pohyb cyklistů v jednosměrných komunikacích aj.),
- rozdělit navržené trasy na úseky s přiřazením konkrétního typu úpravy,
- zjistit kolizní místa na trasách a navrhnout jejich řešení.

Vybavenost tras

- vyhledat vhodná místa pro vybudování odpočívek a infotabulí,
- navrhnout dovybavit trasy kolostavy (cyklostojany) nebo jinými prvky pro bezpečné uschování kol,
- zvážit možnost umístění půjčoven kol, parkovacích objektů a jejich umístění.

Etapizace, orientační náklady

- podle typů stavebních úprav a délky úseků provést odhad nákladů na výstavbu (přímé stavební náklady, náklady na výkupy pozemků, náklady na projekční práce),
- definovat logické etapy a jejich cíle včetně vyhodnocení ekonomické náročnosti jednotlivých etap,
- vytipování úseků vhodných pro vypracování investičního záměru a vhodných pro žádosti o granty pro nejbližší časové období.



V závěru návrhové části bude na základě předchozích kapitol přehledně zpracován „**seznam projektů**“ v pořadí podle doporučené priority, hlavní charakteristikou, územním průmětem (délka, plocha) a odhadem investičních nákladů.

- Výstupy:
 - Výsledky dopravních průzkumů (tabulky, grafy);
 - Intenzity cyklistické dopravy cyklo/hod.
- Výkresy
 - Základní síť cyklostezek a cyklotras, vazba na regionální a nadregionální síť M 1: 5 000;
 - Návrh cyklokoridorů stávajících a výhledových možností komunikační sítě (etapa 2021, výhled 2030 a 2040) M 1: 5 000;
 - Návrh sítě cyklostezek (etapa 2021, výhled 2030 a 2040) M 1: 5 000;
 - Návrh úprav komunikační sítě ve vztahu k cyklistické dopravě M 1: 1 000;
 - Kolizní místa mezi cyklistickou a pěší dopravou M 1: 1 000.

6. Generel pěší dopravy včetně osob s omezenou schopností pohybu nebo orientace

Cílem tohoto generelu je vytvořit podmínky pro kvalitní a svobodný pobyt a pohyb pěších na veřejných prostranstvích – vytvořit bezpečné a logické trasy, cesty a stezky pro pěší, které by propojily důležité uzly města včetně jeho napojení na přírodní rekreační zázemí a byly koordinovány s trasami a zařízeními ostatních druhů dopravy.

Generel prověří vedení stávajících a navrhne možnosti vedení nových pěších tras na území města v zastavěném a nezastavěném území, vytipuje základní uzly i neprostupné či nepřekročitelné bariéry (přírodní i technické) a navrhne způsob jejich překročení (překonání). Zvláštní pozornost bude zaměřena na osoby s omezenou schopností pohybu nebo orientace.

6. a) Dopravní průzkumy

Průzkum intenzit pěší dopravy v centru města a na hlavních pěších tazích

- Předpoklad 20 stanišť;
- Průzkum bude proveden za období 16 hod. (5 – 21 hod) v jeden pracovní den;
- Průzkum bude proveden za období 16 hod. (5 – 21hod.) v jeden den pracovního klidu.

6. b) Analytická část

Bude provedena analýza

- stavu sítě základních pěších tras, posouzení jejich stavu, chybějících úseků a závady v pohybu osob po těchto trasách,
- podmínek pro osoby se sníženou schopností pohybu nebo orientace, spolu s analýzou kritických míst / bariér pro mobilitu těchto osob včetně přístupu do veřejných budov,
- správnost provedení úprav pro osoby se zrakovým postižením z hlediska hmatových a barevných kontrastů (přestupní uzly vlak-bus-MHD, zastávky MHD, přechody pro chodce a místa pro přecházení – signální pásy, varovné pásy, vodící linie, vodící pásy, apod.), přístupnosti osob s pohybovým postižením (zejména: výškové rozdíly a sklony



nájezdových ramp pro vozíčkáře; nástupní plochy a hrany zastávek MHD a jejich přístupnost včetně přístupnosti přístřešků a označníků zastávek; přístupnost vyhrazených míst pro parkování; přestupní uzel vlak-bus-MHD) a přístupnosti osob se sluchovým postižením (zejména využití indukčních smyček a doplnění akustické informace informací vizuální),

- pěší zóny, obytných ulic a zón ve městě,
- turistických tras,
- intenzity pěší dopravy, a hodnocení vztahu k silniční dopravě,
- problémových oblastí, a nehodových lokalit.

6. c) Návrhová část

Zpracovatel navrhne aktualizaci stávající sítě pěších tras a návrh nových pěších tras a koridorů v zastavěných i nezastavěných částech města s ohledem na důležitost a atraktivnost cílů.

Do návrhu nové sítě zahrne:

- obnovu vybraných původních pěších propojení,
- rozšíření pěších tras z centra do obytných částí a jiných cílů cest,
- propojení pěších koridorů na území města s místními a regionálními turistickými trasami
- návaznost propojení pěších tras na cyklistické trasy se smíšeným provozem pěších a cyklistů,
- vazby pěších tras na zastávky MHD a přestupní terminály (přestupní terminál vlak-bus MHD a připravovaný přestupní terminál MHD na ulici Studentská),
- řešení kolizních míst – křížení navrhovaných pěších tras a koridorů se stávajícími komunikacemi s vyšším dopravním významem, železničními tratěmi, apod. – přechody, lávky a podchody,
- koncepci bezbariérových tras města (soubor vhodných bezbariérových tras dle podmínek Národního rozvojového programu mobility pro všechny) s návrhem doplnění informačních prvků pro osoby s omezenou schopností orientace (akustická signalizace, akustické orientační majáky, apod.).

Rozčlení síť dle základních funkcí pěší dopravy na přepravní, společenskou a rekreační:

- funkce přepravní – navržení základní sítě pěších tras (úseky které nemají v území alternativu a jsou ve své funkci nezastupitelné),
- funkce společenská – významné městské třídy – určené pro rozvoj společenských aktivit ve městě a významné městské prostory např. náměstí, parky apod.,
- funkce rekreační – navržení základní sítě rekreačních tras s vyčleněním významných rekreačních tras, propojení centra města s rekreačními oblastmi krajinného zázemí, trasy určeny pro širší okruh uživatelů – chodci, cyklisté, bruslaři.

Vypracuje mapový podklad v souladu s Metodikou kategorizace přístupnosti tras a komunikací:

- mapový podklad bude v souladu s metodikou, dostupnou na <http://presbariery.cz/cz/publikacni-cinnost/publikace-pov/item/13283-metodika-kategorizace-pristupnosti-tras-a-komunikaci>,
- mapový podklad bude konzultován s organizacemi, zastupujícími osoby se zrakovým nebo pohybovým postižením (Národní rada osob se zdravotním postižením, Sjednocená organizace nevidomých a slabozrakých, apod.).



Evropská unie
Evropský sociální fond
Operační program Zaměstnanost

Směrové a výškové řešení nově navržených pěších tras bude splňovat tyto podmínky:

- kvalitní propojení,
- snadná dostupnost,
- jasné trasování a přehlednost,
- vhodné vedení,
- vzájemná návaznost.

V závěru návrhové části bude na základě předchozích kapitol přehledně zpracován „**seznam projektů**“ v pořadí podle doporučené priority, hlavní charakteristikou, územním průmětem (délka, plocha) a odhadem investičních nákladů.

- Výstupy:
 - Výsledky dopravních průzkumů (tabulky, grafy);
 - Intenzity pěší dopravy chodec/hod;
 - Aktualizace Generelu bezbariérových tras.
- Výkresy
 - Návrh obnovy původních pěších propojení M 1: 5 000;
 - Návrh propojení pěších koridorů na území města s místními a regionálními turistickými trasami M 1: 5 000;
 - Izochrony/Izochory dostupnosti centra města pěší dopravou M 1: 1 000;
 - Návrh řešení kolizních míst M 1: 1 000;
 - Návrh bezbariérových tras města M 1: 5 000;
 - Kategorizace přístupnosti tras a komunikací M 1: 1 000;
 - Znázornění míst s nesprávně provedenými nebo chybějícími hmatovými úpravami pro osoby se zrakovým postižením a míst s problémy přístupnosti osob s pohybovým postižením M 1: 1 000.



Evropská unie
Evropský sociální fond
Operační program Zaměstnanost

Požadavky zadavatele na kvalifikaci

Požadavky na prokázání základní způsobilosti:

Uchazeč prokáže splnění podmínek základní způsobilosti ve vztahu k České republice předložením čestného prohlášení. Z čestného prohlášení musí být zřejmé, že je uchazeč způsobilý k účasti v zadávacím řízení.

Předložený doklad musí prokazovat splnění základní způsobilosti v době 3 měsíců přede dnem podání nabídky.

Uchazeč předloží čestné prohlášení dle přílohy.

Požadavky na prokázání profesní způsobilosti

Uchazeč prokáže splnění profesní způsobilosti ve vztahu k České republice předložením výpisu z obchodního rejstříku nebo jiné obdobné evidence, pokud jiný právní předpis zápis do také v evidence vyžaduje. Předložený doklad musí prokazovat splnění této profesní způsobilosti nejpozději v době 3 měsíců přede dnem podání nabídky.

Požadavky na prokázání technické kvalifikace

Uchazeč prokáže splnění technické kvalifikace předložením seznamu dokončených, předaných a převzatých zakázek **v posledních pěti letech** před zveřejněním této výzvy s tím, že zadavatel požaduje doložit minimálně:

- **1 realizace** generelu dopravy nebo strategie udržitelné městské mobility města, z toho jedna realizace zakázky **nad 500 000 Kč** bez DPH,
- **1 realizaci** zapojení veřejnosti do procesu zpracovávání strategie u města velikosti města min. **10 000 obyvatel**.

Zadavatel má právo si sdělené skutečnosti ověřit.

Požadavky na realizační tým

Uchazeč ve své nabídce doloží seznam a složení realizačního týmu, který bude na předmětu veřejné zakázky pracovat. Seznam bude zahrnovat minimálně 3 členy realizačního týmu, z nichž jeden bude v postavení vedoucího týmu – projektového manažera, který bude odpovědný zejména za řádné plnění veřejné zakázky a za komunikaci se zadavatelem. Zadavatel ke splnění tohoto kvalifikačního předpokladu požaduje, aby dodavatel níže uvedeným způsobem prokázal, že projektový manažer a všichni členové realizačního týmu splňují následující požadavky:

1. Vedoucí týmu musí mít ukončené vysokoškolské magisterské vzdělání. Praxi s poskytováním služeb obcím/městům, které jsou předmětem této veřejné zakázky. Zkušenost s vedením alespoň 1 projektu odpovídajícího předmětu této veřejné zakázky v pozici vedoucího týmu;
2. Členové realizačního týmu musí mít praxi s poskytováním služeb, které jsou předmětem této veřejné zakázky.

Společná ustanovení ke kvalifikaci

Doklady o kvalifikaci předkládají dodavatelé v nabídkách, předkládají je v kopiích a mohou je nahradit čestným prohlášením či jednotným evropským osvědčením pro veřejné zakázky.

Doklady prokazující základní způsobilost a profesní způsobilost musí prokazovat splnění požadovaného kritéria způsobilosti nejpozději v době 3 měsíců přede dnem podání nabídky.



Evropská unie
Evropský sociální fond
Operační program Zaměstnanost

Kvalifikace v případě společné účasti dodavatelů

V případě společné účasti dodavatelů prokazuje základní způsobilost a profesní způsobilost každý dodavatel samostatně.

Společné prokazování kvalifikace

Pokud zadavatelé v těchto zadávacích podmínkách požadují profesní způsobilost, ekonomické kvalifikace nebo technické kvalifikace, prokazují tuto kvalifikaci dodavatelé společně.

Prokázání kvalifikace prostřednictvím jiných osob

Dodavatel může prokázat určitou část ekonomické kvalifikace, technické kvalifikace nebo profesní způsobilosti požadované zadavateli prostřednictvím jiných osob. Dodavatel je v takovém případě povinen zadavateli předložit doklady prokazující splnění profesní způsobilosti jinou osobou, doklady prokazující splnění chybějící části kvalifikace prostřednictvím jiné osoby, doklady o splnění základní způsobilosti jinou osobou a písemný závazek jiné osoby k poskytnutí plnění určeného k plnění veřejné zakázky nebo k poskytnutí věcí nebo práv, s nimiž bude dodavatel oprávněn disponovat v rámci plnění veřejné zakázky, a to alespoň v rozsahu, v jakém jiná osoba prokázala kvalifikaci za dodavatele. Má se za to, že tento požadavek je splněn, pokud obsahem písemného závazku jiné osoby je společná a nerozdílná odpovědnost této osoby za plnění veřejné zakázky společně s dodavatelem. Prokazuje-li dodavatel prostřednictvím jiné osoby kvalifikaci a předkládá doklady vztahující se k takové osobě, musí písemný závazek obsahovat závazek, že jiná osoba bude vykonávat stavební práce či služby, ke kterým se prokazované kritérium kvalifikace vztahuje. Pokud zadavatel v těchto zadávacích podmínkách požaduje ekonomickou kvalifikaci a dodavatel tuto kvalifikaci prokazuje prostřednictvím jiné osoby, je dodavatel povinen zadavateli předložit závazek společné a nerozdílné odpovědnosti za plnění veřejné zakázky těchto osob.

Výpis ze seznamu kvalifikovaných dodavatelů

Účastníci zadávacího řízení jsou oprávněni prokázat splnění kvalifikace předložením výpisu ze seznamu kvalifikovaných dodavatelů. Výpis nesmí být starší než 3 měsíce k poslednímu dni, ke kterému má být prokázána základní způsobilost nebo profesní způsobilost. Tento výpis nahrazuje doklad prokazující profesní způsobilost v tom rozsahu, v jakém údaje ve výpisu ze seznamu kvalifikovaných dodavatelů prokazují splnění kritérií profesní způsobilosti a základní způsobilost. Zadavatelé jsou oprávněni nepřijmout výpis ze seznamu kvalifikovaných dodavatelů, na kterém je vyznačeno zahájení řízení o změně údajů nebo o vyřazení dodavatele ze seznamu kvalifikovaných dodavatelů.

Prokazování certifikátem

Účastníci zadávacího řízení jsou oprávněni prokázat kvalifikaci v zadávacím řízení platným certifikátem vydaným v rámci schváleného systému certifikovaných dodavatelů.

Dodavatel je kvalifikovaný v rozsahu uvedeném na certifikátu. Zadavatelé si vyhrazují právo požadovat před uzavřením smluv předložení dokladů po dodavateli, který prokázal kvalifikaci certifikátem. Stejně jako certifikátem může dodavatel prokázat kvalifikaci osvědčením, které pochází z jiného členského státu, v němž má dodavatel sídlo, a které je obdobou certifikátu vydaného v rámci systému certifikovaných dodavatelů.



Evropská unie
Evropský sociální fond
Operační program Zaměstnanost

Prokazování kvalifikace získané v zahraničí

V případě, že byla kvalifikace získána v zahraničí, prokazuje se doklady vydanými podle právního řádu země, ve které byla získána, a to v rozsahu požadovaném zadavatelem. K dokladům, které nejsou v českém jazyce, musí být přiložen úředně ověřený překlad do českého jazyka.

Změny kvalifikace účastníka zadávacího řízení

Pokud po předložení dokladů nebo prohlášení o kvalifikaci dojde v průběhu zadávacího řízení ke změně kvalifikace účastníka zadávacího řízení, je účastník zadávacího řízení povinen tuto změnu zadavatelům do 5 pracovních dnů oznámit a do 10 pracovních dnů od oznámení o této změně předložit nové doklady nebo prohlášení ke kvalifikaci. Povinnost účastníku zadávacího řízení nevzniká, pokud je kvalifikace změněna takovým způsobem, že podmínky kvalifikace jsou nadále splněny, nedošlo k ovlivnění kritérií pro snížení počtu účastníků zadávacího řízení nebo nabídek a nedošlo k ovlivnění kritérií hodnocení nabídek. Dozví-li se zadavatelé, že dodavatel nesplnil povinnost uvedenou výše, zadavatelé jej bezodkladně vyloučí ze zadávacího řízení.

Vybraný dodavatel je povinen před uzavřením smluv předložit zadavatelům originály nebo ověřené kopie dokladů o kvalifikaci, pokud již nebyly v zadávacím řízení předloženy.



Evropská unie
Evropský sociální fond
Operační program Zaměstnanost

Podklady poskytnuté zadavatelem

Zadavatel uvádí seznam svých dokumentů, ze kterých lze čerpat při zpracování generelu dopravy, přičemž zhotovitel generelu si tyto dokumenty musí zajistit sám, resp. vyžádat od subjektů, kteří mají předmětné dokumenty k dispozici.

V seznamu nejsou uváděny závazné dokumenty typu Dopravní politika, Národní strategie, Generel kraje, Plán dopravní obslužnosti Kraje Vysočina, SLDB 2011, apod.

Územní plán města z roku 2016 – webové stránky města, odbor rozvoje a ÚP – Ing. Faronová
Dopravní průzkumy z roku 2014 – webové stránky města, odbor rozvoje a ÚP – Ing. Škodová
Modely dopravy z roku 2014 – webové stránky města, odbor rozvoje a ÚP – Ing. Škodová
Generel bezbariérových tras – webové stránky města, odbor rozvoje a ÚP – Ing. Škodová
Studie posouzení dopravy Žďár n.S.6- webové stránky města, odbor rozvoje a ÚP – Ing. Škodová
Technická studie Přeložky sil. I/37 – webové stránky města, odbor rozvoje a ÚP – Ing. Škodová
Záměr propojení ul. Brněnská x Jihlavská – webové stránky města a Blahoprojekt, Č.Budějovice
Projekt akce Rozvoj cyklodopravy – odbor rozvoje a ÚP – p. Petr Fuksa
Projekt stavby zastávky MHD ul. Studentská – odbor rozvoje a ÚP – p. Petr Fuksa
Projekt stavby zastávka MHD ul. Brněnská – odbor KS – Ing. Dvořák
Projekt stavby zastávka MHD ul. Vnitřní – odbor KS – Ing. Dvořák
Projekt stavby prům. zóna Jamská II – webové stránky města, odbor rozvoje a ÚP – Ing.Škodová
Projekt stavby ZR 7 – webové stránky města, odbor rozvoje a ÚP – p. Petr Fuksa
Projekt stavby TI Klafar III – webové stránky města, odbor rozvoje a ÚP – p. Petr Fuksa
Projekt stavby ul. Vodárenská – webové stránky, odbor rozvoje a ÚP – p. Petr Fuksa
Projekt stavby OC Saller – Jamská – odbor rozvoje a ÚP – p. Petr Fuksa
Projekt stavby cyklostezka Novoměstská – webové stránky, odbor rozvoje a ÚP – Ing. Škodová
Projekt stavby cyklostezka Jamská – webové stránky, odbor rozvoje a ÚP – Ing. Škodová
Záměry rozšíření parkovišť – odbor KS – Ing. Dvořák a odbor rozvoje a ÚP – Ing. Škodová

Postup zpracování a způsob projednání

1. Vyhlášení výběrového řízení na dodavatele Generelu dopravy a výběr dodavatele;
2. Podpis smlouvy o dílo;
3. Vypracování analytických částí včetně SWOT analýz;
4. Vypracování dopravního modelu;
5. Projednání výsledků analytických částí s pracovní skupinou formou veřejného kulatého stolu;
6. Vypracování návrhové části;
7. Projednání výsledků analytické části s pracovní skupinou formou veřejného kulatého stolu;
8. Vypracování finální verze a předání zadavateli;
(proplacení faktury)

9. Projednání s OSS;
10. Porovnání s platnými strategickými dokumenty;
11. Zveřejnění v seznamu ÚPD případně implementace do příslušných dokumentů nebo zahájení změn dokumentů.



Evropská unie
Evropský sociální fond
Operační program Zaměstnanost

Pracovní a řídicí skupina

Pracovní skupina

Odbor rozvoje a územního plánování + projektant Územního plánu + architekti města

Odbor komunálních služeb

Odbor dopravy

Policie České republiky, Dopravní inspektorát

Městská policie

ZDAR, a.s. (provozovatel MHD Žďár nad Sázavou)

Ředitelství silnic a dálnic, p. o.

Krajská správa a údržba silnic Vysočiny, p. o.

doc. Ing. Pavel Drdla, Ph.D.

+

Komise

Řídicí skupina

Rada města

Koordinátor

Na koordinaci průběhu projednávání se bude podílet oddělení projektů s odborem rozvoje a ÚP.

Správce

Správce Generelu dopravy bude stanoven v průběhu projednávání.

Zdroje

- Strategie rozvoje města Žďáru nad Sázavou;
- Generel dopravy města Zlín;
- Generel dopravy města Poděbrady;
- Generel dopravy města Vyškov;
- Strategické dokumenty, metodika;
- Město s dobrou adresou;
- Udržitelná městská mobilita (SUMP), Ministerstvo dopravy.



Evropská unie
Evropský sociální fond
Operační program Zaměstnanost

Čestné prohlášení

Základní způsobilost

Generel dopravy města Žďáru nad Sázavou

Účastník zadávacího řízení:

Právní forma:

Sídlo:

IČO:

a) Prohlašuji, že dodavatel nebyl v zemi svého sídla v posledních 5 letech před zahájením zadávacího řízení pravomocně odsouzen pro níže uvedený trestný čin nebo obdobný trestný čin podle právního řádu země sídla dodavatele, k zahlazeným odsouzením se nepřihlíží.

Trestný čin spáchaný ve prospěch organizované zločinecké skupiny nebo trestný čin účasti na organizované zločinecké skupině.

Trestný čin obchodování s lidmi.

Trestné činy proti majetku – podvod, úvěrový podvod, dotační podvod, podílnictví, podílnictví z nedbalosti, legalizace výnosů z trestné činnosti, legalizace výnosů z trestné činnosti z nedbalosti.

Trestné činy hospodářské – zneužití informace a postavení v obchodním styku, sjednání výhody při zadání veřejné zakázky, při veřejné soutěži a veřejné dražbě, pletichy při zadání veřejné zakázky a při veřejné soutěži, pletichy při veřejné dražbě, poškození finančních zájmů Evropské unie.

Trestné činy obecně nebezpečné.

Trestné činy proti České republice, cizímu státu a mezinárodní organizaci.

Trestné činy proti pořádku ve věcech veřejných – trestné činy proti výkonu pravomoci orgánu veřejné moci a úřední osoby, trestné činy úředních osob, úplatkářství, jiná rušení činnosti orgánu veřejné moci.

Prohlašuji, že pokud je dodavatelem právnická osoba, výše uvedenou podmínku podle odstavce a) splňuje tato právnická osoba a zároveň každý člen statutárního orgánu. Je-li členem statutárního orgánu dodavatele právnická osoba, výše uvedenou podmínku podle odstavce a) splňuje tato právnická osoba, každý člen statutárního orgánu této právnické osoby a osoba zastupující tuto právnickou osobu v statutárním orgánu dodavatele.

Prohlašuji, že pokud se zadávacího řízení účastní pobočka závodu zahraniční právnické osoby, výše uvedenou podmínku podle odstavce a) splňuje tato právnická osoba a vedoucí pobočky závodu.

Prohlašuji, že pokud se zadávacího řízení účastní pobočka závodu české právnické osoby, výše uvedenou podmínku podle odstavce a) splňují vedoucí pobočky závodu, tato právnická osoba a zároveň každý člen statutárního orgánu. Je-li členem statutárního orgánu dodavatele právnická osoba, výše uvedenou podmínku podle odstavce a) splňuje tato právnická osoba, každý člen statutárního orgánu této právnické osoby a osoba zastupující tuto právnickou osobu v statutárním orgánu dodavatele;



Evropská unie
Evropský sociální fond
Operační program Zaměstnanost

- b) Prohlašuji, že dodavatel nemá v České republice nebo v zemi svého sídla v evidenci daní zachycen splatný daňový nedoplatek, a to ani ve vztahu ke spotřební dani;
- c) Prohlašuji, že dodavatel nemá v České republice nebo v zemi svého sídla splatný nedoplatek na pojistném nebo na penále na veřejné zdravotní pojištění;
- d) Prohlašuji, že dodavatel nemá v České republice nebo v zemi svého sídla splatný nedoplatek na pojistném nebo na penále na sociální zabezpečení a příspěvku na státní politiku zaměstnanosti;
- e) Prohlašuji, že dodavatel není v likvidaci (§ 87 občanského zákoníku), proti němuž bylo vydáno rozhodnutí o úpadku (§ 136 zákona č. 182/2006 Sb., o úpadku a způsobech jeho řešení - insolvenční zákon, ve znění pozdějších předpisů), vůči němuž byla nařízena nucená správa podle jiného právního předpisu (například zákon č. 21/1992 Sb., o bankách, ve znění pozdějších předpisů, zákon č. 87/1995 Sb., o spořitelních a úvěrních družstvech a některých opatřeních s tím souvisejících a o doplnění zákona České národní rady č. 586/1992 Sb., o daních z příjmů, ve znění pozdějších předpisů, zákon č. 363/1999 Sb., o pojišťovnictví a o změně některých souvisejících zákona) nebo v obdobné situaci podle právního řádu země sídla dodavatele.

V _____ Dne: _____ 2019

podpis osoby oprávněné jednat jménem
či za účastníka zadávacího řízení



Evropská unie
Evropský sociální fond
Operační program Zaměstnanost

OBCHODNÍ PODMÍNKY

ve smyslu § 44 zákona č. 137/2006 Sb., o veřejných zakázkách vypracované
ve formě a struktuře smlouvy o dílo

Čl. 1 Smluvní strany

Objednatel: **Město Žďár nad Sázavou**
adresa: Žižkova 227/1, 591 01 Žďár nad Sázavou
zastoupení: Ing. Martin Mrkos, ACCA, starosta města
ve věcech technických Ing. Irena Škodová, vedoucí odboru rozvoje a ÚP
Ing. Jan Prokop, vedoucí oddělení projektů
IČO: 00295841
DIČ: CZ00295841
bankovní spojení: Komerční banka Žďár nad Sázavou
č. účtu: 328751/0100
(dále jen **Objednatel**)

Dodavatel:
Adresa:
zastoupený:
IČO:
DIČ:
bankovní spojení:
č. účtu:
(dále jen **Dodavatel**)

Čl. 2 Předmět plnění

2.1 Předmětem plnění je kompletní dodávka:

„Generel dopravy města Žďáru nad Sázavou“

(dále také jako „dílo“)

zpracovaná podle výzvy k podání nabídek ze dne 4. 7. 2019, zadávací dokumentace a nabídky dodavatele do uvedené výzvy.

Generel dopravy je jednou z klíčových aktivit (KA03) projektu s názvem: **Využití konceptu Smart City pro rozvoj města Žďár nad Sázavou**

Operační program: Operační program Zaměstnanost, číslo výzvy: 58

Registrační číslo projektu: CZ.03.4.74/0.0/0.0/16_058/0007367



Evropská unie
Evropský sociální fond
Operační program Zaměstnanost

Předmětem plnění je vytvoření strategického dokumentu s důrazem na zapojení obyvatel města Žďáru nad Sázavou do jeho vzniku.

Předpokládané výstupy zakázky:

1. Dopravně sociologický průzkum;
2. Modulární dopravní model;
3. Generely dopravy:
 - Generel individuální automobilové dopravy a dopravy statické;
 - Generel městské hromadné dopravy ve vazbě na ostatní veřejnou hromadnou dopravu;
 - Generel cyklistické dopravy;
 - Generel pěší dopravy včetně osob s omezenou schopností pohybu nebo orientace;
4. zapojení občanů města do procesu zpracování.

Zpracováním generelu dopravy bude vytvořena ucelená analýza jednotlivých dopravních systémů v území a analýza jejich vzájemného působení na sebe. Zadavatel bude tuto problematiku řešit pomocí navržených krátkodobých, střednědobých a dlouhodobých opatření.

Generel dopravy musí respektovat platný územní plán a zároveň prověřit, zda je koncepce dopravy navržena moderně a reaguje na možná dopravní opatření a Smart opatření ve všech směrech, včetně trasy navrženého městského okruhu. Po podrobném zdůvodnění a řádném projednání lze navrhnout řešení odchylné od platného územního plánu. V takovém případě bude po schválení Generelu dopravy navržena a projednána změna územního plánu.

Z hlediska budoucího rozvoje zadavatel usiluje o vzájemné propojení území města podél stávající silnice I/37. Záměrem města je snížit rozsah zbytné dopravy na náměstí Republiky a snížit tak zátěž na komunikaci I/37 v centru města.

Zpracovatel zohlední zejména rozvoj městské hromadné dopravy ve vazbě na ostatní veřejnou hromadnou dopravu (např. přestupní terminály, přístupnost zastávek, aplikace telematiky, trasování linek, apod.), dále preferenci chodců a cyklistů a usnadnění mobility osob s omezenou schopností pohybu nebo orientace.

V širším centru města se bude ve vztahu k automobilové dopravě zpracovatel Generelu dopravy soustředit na taková řešení, která přinesou výrazné snížení intenzity automobilové dopravy v centru města a redistribuci na okolní stávající případně navrženou nadřazenou komunikační síť, za předpokladu reálných investičních nákladů.

Statická doprava (doprava v klidu) bude analyzována a podle místních podmínek regulována. Základními nástroji regulace parkování bude organizace dopravy, zpoplatnění a časové omezení.

Zadavatel preferuje řešení, která povedou ke zvýšení podílu přepravní práce (modal split) ve prospěch nemotorové dopravy a městské/veřejné hromadné dopravy.

Generel dopravy stanoví podmínky pro dosažení základních cílů:

- **Zlepšení dopravní průjezdnosti a dostupnosti města** - zlepšení průjezdnosti pro všechny cílové skupiny obyvatel včetně osob se sníženou schopností pohybu nebo orientace, zlepšení dostupnosti pro všechny cíle jejich cest do zaměstnání, do škol, do



Evropská unie
Evropský sociální fond
Operační program Zaměstnanost

center služeb nebo zdravotní péče, pro volný čas, podpora intermodality;

- **Zvýšení dopravní bezpečnosti a ochrany obyvatel** – rozšiřování cyklistické a pěší sítě včetně tras pro osoby s omezenou schopností pohybu nebo orientace, snížení objemu tranzitní nákladní automobilové dopravy přes město, snížení podílu individuální automobilové dopravy v rámci modal splitu, odstranění úzkých či kritických míst dopravní sítě, snížení nehodovosti, zvýšení ochrany obyvatel před negativními vlivy a externalitami automobilové dopravy;
- **Zvýšení účinnosti a efektivity přepravy osob** – zajištění podmínek pro intenzivnější využívání veřejné hromadné dopravy – zvýšení cestovní rychlosti a rozšíření nabídky, zkvalitnění informačního servisu, modernizace vozidlového parku, možnost zapojení do integrovaného dopravního systému (Veřejná doprava Vysočiny, Integrovaný dopravní systém Jihomoravského kraje);
- **Zvýšení účinnosti a efektivity přepravy zboží** - optimalizace systému logistiky či citylogistiky včetně využití nákladní železniční dopravy;
- **Zvýšení kvality života ve městě** - rozvoj veřejných prostranství, snížení dopravní zátěže, optimalizace systému parkování, snížení negativních účinků dopravy (znečištění ovzduší, hladina hluku, spotřeba energie a další externality dopravy);
- **Ekonomický a společenský rozvoj města** – zajištění udržitelné dopravní infrastruktury pro územní rozvoj v oblasti bydlení a podnikání, snížení poptávky po individuální automobilové dopravě s využitím managementu mobility a zapojení velkých zaměstnavatelů;
- **Zlepšení image města** – zvýšení atraktivity města, potenciálu cestovního ruchu prostřednictvím managementu mobility - zvýšení kvality a rozšíření nabídky mobility, a kvalitní a široká propagace udržitelné dopravy a mobility.

Každá část generelu, kromě průzkumu a dopravního modelu, se bude skládat z části analytické a části návrhové.

Cílem analytické části je zjištění stávajícího stavu dopravy a mobility na území města, definování výchozího stavu vyjádřeného vstupními hodnotami indikátorů v jednotlivých oblastech mobility. Budou analyzovány konkrétní problémy a příležitosti města v oblasti udržitelné mobility (SWOT analýza), zpracovány prognózy s posouzením vývoje, které budou projednány s klíčovými partnery a veřejností.

Cílem návrhové části je navržení strategické koncepce rozvoje dopravy a mobility ve městě s vazbou na spádové území, v souladu s podmínkami a potřebami územního plánování. Na základě tvorby scénářů vývoje budou navržena konkrétní opatření pro odstranění problémů dopravního systému vyplývajících ze závěru analytické části a stanoveny indikátory dopadu, které budou měřítkem pro zajištění udržitelného rozvoje dopravy.

Z hlediska časového bude návrh opatření proveden pro krátkodobý horizont 2021, pro výhledové období po roce 2030 a 2040 bude vyhodnocena a doplněna stávající koncepce dopravy a dopravních staveb pro účely územního plánování. Souhrn všech opatření včetně odhadu nákladů bude uveden v samostatném dokumentu. Všechna navržená opatření budou rozdělena do skupin dle ekonomické náročnosti na organizačně technická opatření, rekonstrukce stávající dopravní infrastruktury a nové investice do dopravní infrastruktury, popř. do vozidlového parku.

Dodavatel bude prezentovat výstupy v rámci min. 2vou veřejných projednávání, formou kulatých stolů. V součinnosti s objednatelům zajistí včasnou prezentaci na webových stránkách objednatele před veřejným a po veřejném projednávání.



Evropská unie
Evropský sociální fond
Operační program Zaměstnanost

2.2 Dodavatel se zavazuje na vlastní náklady, riziko a nebezpečí a za podmínek této smlouvy provést pro objednatele dílo specifikované dále v této smlouvě a objednatel se zavazuje k zaplacení ceny za jeho provedení.

ČI. 3 Doba plnění

3.1	Předpokládaný termín zahájení prací	prosinec 2019
	Požadovaný termín dokončení prací	31. 10. 2020

3.2 Objednatel je oprávněn změnit (posunout) termín realizace, případně změnit rozsah požadovaných prací v návaznosti na zápisy z jednání v této věci. Tyto změny budou dohodnuty formou dodatku ke smlouvě o dílo.

ČI. 4 Místo plnění

4.1 Místem plnění je sídlo objednatele, město Žďár nad Sázavou, Žižkova 227/1, 591 01 Žďár nad Sázavou.

ČI. 5 Cena díla

5.1 Objednatel se zavazuje, že za provedení díla podle článku 2, této smlouvy uhradí dodavateli nejvýše přípustnou cenu ve výši:

cena bez DPH	Kč
DPH	Kč
Cena vč. DPH celkem	Kč

5.2 Cena díla uvedená ve smlouvě o dílo v sobě zahrnuje veškeré dodávky, práce a výkony nutné k realizaci celého kompletního díla.

5.3 Celková cena díla je sjednána jako cena nejvýše přípustná a neměnná po celou dobu realizace díla, vyjma případů uvedených v článku 5. 4. těchto obchodních podmínek. Cena plnění je stanovena na podkladě cenové nabídky dodavatele

5.4 Cena díla může být změněna písemným dodatkem ke smlouvě o dílo pouze v případech:
a) pokud dojde ke změně předpisů o DPH,



Evropská unie
Evropský sociální fond
Operační program Zaměstnanost

- b) pokud dojde ke změně předmětu plnění v důsledku objektivně nepředvídatelných okolností,
- c) bude-li objednatel požadovat změnu předmětu plnění (vícepráce, méněpráce).

5.5 Má-li dojít při realizaci díla z podnětu dodavatele ke změnám předmětu díla, je dodavatel povinen provést soupis těchto navrhovaných změn, ocenit je a předložit tento oceněný soupis objednateli k odsouhlasení společně s návrhem dodatku ke smlouvě o dílo. Má-li dojít při realizaci předmětu díla ke změnám na základě požadavku objednatele, předá objednatel dodavateli soupis těchto požadovaných změn, které dodavatel ocení.

5.6 Pokud změny předmětu díla, vícepráce či méněpráce vyvolají změnu ceny díla sjednané ve smlouvě o dílo, bude o nich před jejich realizací uzavřen dodatek ke smlouvě o dílo.

Čl. 6

Platební podmínky

6.1 Objednatel neposkytne dodavateli zálohu.

6.2 Podkladem pro zaplacení dohodnuté ceny díla bude faktura, kterou vystaví dodavatel objednateli po předání a převzetí díla.

6.3 Objednatel uhradí dodavateli oprávněně vystavenou fakturu (viz. bod 5.1 tohoto článku) až do výše 90% z celkové sjednané ceny díla. Zbývající část, tj. 10% ze sjednané ceny uhradí objednatel dodavateli do 30 dnů po konečném předání a převzetí díla bez vad a nedodělků. V případě, že se na díle vyskytnou vady a nedodělky, uhradí objednatel zbývající část do 30 dnů po odstranění poslední z nich.

6.4 Platby poukáže objednatel bezhotovostně na účet dodavatele na základě faktury oprávněně vystavené dodavatelem.

6.5 Faktura musí mj. obsahovat náležitosti daňového dokladu podle ustanovení § 28-35 zákona číslo 235/2004 Sb. o dani z přidané hodnoty v platném znění a podle ustanovení zákona číslo 563//1991 Sb., o účetnictví, v platném znění a musí být označena číslem a názvem projektu (čl. 2. odst. 1.). Objednatel je oprávněn vrátit fakturu před uplynutím lhůty její splatnosti bez zaplacení v případě, že neobsahuje zákonem stanovené náležitosti nebo obsahuje nesprávné a neúplné údaje. Objednatel musí uvést důvod vrácení. V takovém případě běží nová lhůta splatnosti ode dne doručení oprávněného dokladu objednateli.

6.6 Splatnost faktur se stanovuje v délce min. 30 dní. Objednatel není v prodlení, uhradí-li fakturu do 30 dnů po jejím obdržení, ale po termínu, který je na faktuře uveden jako den splatnosti. Povinnost zaplatit je splněna v den, kdy objednatel dá příkaz k úhradě.

6.7 Objednatel si vyhrazuje právo na změnu či upřesnění platebních podmínek a fakturace tak, aby tyto byly v souladu s podmínkami případně poskytnuté finanční podpory.



Evropská unie
Evropský sociální fond
Operační program Zaměstnanost

Čl. 7

Součinnost objednatele

7.1 Objednatel je povinen protokolárně předat dodavateli Podklady uvedené ve Specifikaci generelu dopravy. Podklady budou poskytnuty ve formátu a způsobem, jaký si dodavatel určí.

7.2 Bude-li objednatel v prodlení se splněním tohoto spolupůsobení, není dodavatel v prodlení s plněním svých závazků ze smlouvy o dílo, zejména dokončit dílo v dohodnutém termínu. V takovém případě se termín dokončení díla prodlužuje o totožný počet kalendářních dnů, po které byl objednatel v prodlení.

Čl. 8

Povinnosti dodavatele

8.1 Dodavatel je povinen provést dílo s maximální odbornou péčí, v obvyklé kvalitě, na svůj náklad a na své nebezpečí, ve sjednané době. Objednatel je povinen včas a řádně provedené dílo převzít. Objednatel není povinen převzít dílo s vadami a nedodělky.

8.2 Dodavatel se zavazuje plnit dílo v souladu se smlouvou, se zadáním objednatele uvedeným ve výzvě a v zadávacích podmínkách na tuto veřejnou zakázku, s nabídkou dodavatele, s pokyny objednatele, s odbornou péčí, ve vysoké kvalitě, odpovídající pokynům objednatele a českým obecně závazným právním předpisům. Tento závazek se vztahuje na veškeré zboží, materiály, práce a další činnosti dodavatele, jež jsou předmětem díla.

8.3 Dodavatel se zavazuje přizpůsobit postup při plnění díla požadavkům objednatele z hlediska časových a finančních potřeb a koordinovat svůj postup.

8.4 Dodavatel se zavazuje objednatel písemně informovat o nedostatečné kvalitě nebo neadekvátnosti dokumentů nebo informací předložených dodavateli objednatelem nebo o nevhodnosti pokynů týkajících se plnění díla, které udělil objednatel dodavateli, s přesným určením informací o nevhodnosti pokynů a o navrhovaných řešeních. Pokud dodavatel objednatele bez zbytečného prodlení písemně neinformuje o nedostatečné kvalitě nebo neadekvátnosti dokumentů, informací nebo pokynů poskytnutých dodavateli ze strany objednatele, má se za to, že dokumenty, informace nebo pokyny dosahují kvality požadované pro účely této smlouvy.

8.5 Dodavatel se zavazuje předat objednateli veškeré doklady související s dílem, například veškeré použité materiály (např. zápisy z konzultačních porad, zápisy z provedených interview, dotazníky...) podepsané prezenční listiny, a další výstupy potřebné k realizaci projektu v listinné a elektronické podobě (např. ve formátu doc, pdf, jpg, png, gif dle dohody s objednatelem), jež tvoří součást díla dle této smlouvy, zpracované v českém jazyce.



Evropská unie
Evropský sociální fond
Operační program Zaměstnanost

Čl. 9

Kontrola plnění díla

9.1 Objednatel je oprávněn osobně kdykoli kontrolovat způsob plnění díla dodavatelem a dodavatel je povinen objednateli na jeho písemnou výzvu kontrolu umožnit.

9.2 Objednatel je oprávněn při zjištění závad v průběhu plnění díla požadovat, aby dodavatel odstranil takové vady a dílo prováděl řádným způsobem. Takovou činnost je dodavatel povinen realizovat na své náklady a v objednatelově určené lhůtě odpovídající možností, jinak bez zbytečného odkladu.

Čl. 10

Vlastnické právo, autorská práva, licence

10.1 Vlastnické právo ke každému dílčímu plnění a nebezpečí škody na každém dílčím plnění přechází na objednatele okamžikem jeho převzetí objednatelově (podpisem předávacího protokolu s potvrzením objednatele, že dílo přijímá).

10.2 Okamžikem převzetí díla (produktu) objednatelově poskytuje dodavatel objednateli výhradní právo dílo užívat, a to všemi způsoby a v neomezeném územním a časovém rozsahu (výhradní licenci) ve smyslu zákona č. 121/2000 Sb., o právu autorském, o právech souvisejících s právem autorským a o změně některých zákonů (autorský zákon), ve znění pozdějších předpisů. Licence zahrnuje práva objednatele nastavovat, udržovat, upravovat, měnit i dočasně či trvale odstranit vytvořené dílo. Cena za licence je součástí ceny za dílo.

10.3 Dodavatel se zavazuje, že při plnění předmětu této smlouvy neporuší autorská práva nebo jiná práva k duševnímu či průmyslovému vlastnictví třetích osob, jinak odpovídá za škodu, která v důsledku porušení těchto povinností vznikne.

Čl. 11

Předání a převzetí díla

11.1 Předání díla

Dodavatel písemně vyzve objednatele s předstihem alespoň 5 (pěti) pracovních dnů k protokolárnímu předání a převzetí díla. Předání a převzetí se uskuteční v místě plnění. Objednateli bude dílo předáno jako celek podle předmětu plnění této smlouvy.



Evropská unie
Evropský sociální fond
Operační program Zaměstnanost

11.2 Převzetí díla

11.2.1 Převzetí díla bude provedeno formou písemného protokolu o předání a převzetí díla (dále také jen „protokol“), ve kterém objednatel prohlásí, že plnění přejímá a který podepíší pracovníci obou smluvních stran oprávnění jednat ve věcech technických. Objednatel není povinen převzít plnění, které vykazuje vady a nedodělky.

11.2.2 V případě, že dílo bude při předání vykazovat vady nebo nedodělky bude protokol obsahovat soupis těchto zjištěných vad a nedodělků s dohodnutou přiměřenou lhůtou pro jejich odstranění. Pokud se smluvní strany nedohodnou na lhůtě pro odstranění vad a nedodělků, stanoví tuto přiměřenou lhůtu objednatel. Dodavatel je pak povinen odstranit tyto vady a nedodělky v termínu v tomto protokolu uvedeném, i když tvrdí, že za uvedené vady a nedodělky neodpovídá. Náklady na odstranění v těchto sporných případech nese až do rozhodnutí soudu nebo jiného vyřešení věci dodavatel.

11.2.3 Vadou se pro účely této smlouvy rozumí především odchylka v kvalitě, rozsahu nebo parametrech příslušného dílčího plnění, stanovených touto smlouvou a obecně závaznými předpisy. Nedodělkem se rozumí především nedokončená práce.

Čl. 12 Komunikace

12.1 Veškerá komunikace mezi smluvními stranami bude probíhat prostřednictvím stranami určených oprávněných osob, popř. jimi písemně pověřených osob, a to buď písemně prostřednictvím datových schránek, na adresy stanovené v úvodu této smlouvy, nebo telefonem, elektronickou poštou nebo osobně.

12.2 Písemnost, která má být dle této smlouvy doručena druhé straně (oznámení, odstoupení od smlouvy apod.), je doručena dnem jejího převzetí oprávněnou osobou druhé strany nebo dnem, kdy byla doručena do datové schránky, osobně nebo prostřednictvím držitele poštovní licence do sídla této strany a převzata osobou oprávněnou dle zápisu v obchodním rejstříku za společnost jednat nebo zaměstnancem pověřeným přejímáním písemností. V pochybnostech se má za to, že zaměstnanec, který přijetí potvrdil a slovem „převzal dne“ datem, svým podpisem a razítkem společnosti, je oprávněn písemnosti přejímat. Jinak se na doručování písemností použije obdobně ustanovení občanského soudního řádu o doručování právnickým osobám (§ 47 zákona č. 99/1963 Sb., občanský soudní řád, ve znění pozdějších předpisů). Pokud se nedá použít na konkrétní doručení toto ustanovení o. s. ř., platí pro případ pochybnosti o doručení písemnosti související s tímto smluvním vztahem dodavateli, pokud dodavatel doručení takové písemnosti jakkoli zmaří, že taková písemnost se považuje za doručenu třetí den po jejím odeslání do sídla dodavatele, uvedeného v této smlouvě (ve znění jejich případných dodatků), bez ohledu na skutečnost zda se zde dodavatel fakticky zdržuje či nikoli.



Evropská unie
Evropský sociální fond
Operační program Zaměstnanost

12.3 Smluvní strany se zavazují, že v případě jakékoliv změny osoby oprávněné jednat ve věcech smluvních a ve věcech technických bude o této změně uzavřen písemný dodatek k této smlouvě.

12.4 Smluvní strany se zavazují, že v případě jakékoliv změny adresy, telefonu apod. budou o této změně druhou smluvní stranou informovat nejpozději do 5 (pěti) pracovních dnů od změny prokazatelným způsobem (e-mail, dopis).

Čl. 13

Odstoupení od smlouvy, podstatné porušení smlouvy, smluvní pokuty

13.1 Za podstatné porušení smluvních povinností, zakládajících právo k odstoupení od smlouvy o dílo se považují tyto skutečnosti:

- nezahájení prací z důvodů na straně dodavatele ani do 30 dnů od podpisu smlouvy,
- prodlení dodavatele s dokončením díla delší jako 30 dnů,
- opakované nedodržení pokynů objednatele dodavatelem, k jejichž udělení je objednatel podle smlouvy o dílo, těchto obchodních podmínek či podle zákona oprávněn, neprovádění prací v kvalitě podle příslušných norem, platných předpisů, smlouvy o dílo a těchto obchodních podmínek,
- neposkytnutí součinnosti objednatelem podle těchto obchodních podmínek ani po předchozí výzvě k sjednání nápravy.

13.2 Smluvní pokuty jsou stanoveny takto:

- při prodlení dodavatele s předáním díla objednateli ve sjednaném termínu má objednatel právo vyúčtovat dodavateli smluvní pokutu ve výši 0,05% z ceny díla (vč. DPH) za každý i započatý den prodlení až do předání a převzetí,
- při prodlení dodavatele s odstraňováním vad a nedodělků uvedených v zápisu o předání a převzetí má objednatel právo vyúčtovat dodavateli smluvní pokutu ve výši 10 000,- Kč za každý i započatý den prodlení,
- v případě prodlení se splatností faktury má dodavatel právo vyúčtovat objednateli smluvní pokutu ve výši 0,05 % z fakturované částky za každý i započatý den prodlení.

13.3 Smluvní pokuta je splatná do 14 dnů od doručení jejího písemného vyúčtování.

13.4 Sjednáním výše uvedených smluvních pokut v tomto článku není dotčeno právo na náhradu škody.

Čl. 14

Změna závazku

14.1 Smlouvu o dílo lze měnit a doplňovat pouze písemnými, oboustranně potvrzenými ujednáními – dodatky, které budou vedeny pod zvláštními evidenčními čísly a výslovně



Evropská unie
Evropský sociální fond
Operační program Zaměstnanost

nazvány „Dodatek ke smlouvě o dílo“ a které dohodnou obě smluvní strany svými zástupci oprávněnými k zastupování stran při podpisu smlouvy.

14.2 Nastanou-li u některé ze smluvních stran skutečnosti bránící řádnému plnění smlouvy o dílo, je povinna to ihned bez zbytečného odkladu oznámit druhé smluvní straně a vyvolat jednání zástupců oprávněných k podpisu smlouvy.

Čl. 15

Ostatní ujednání

15.1 Dodavatel je podle zákona číslo 320/2001 Sb. § 2e) o finanční kontrole osobou povinnou spolupůsobit při výkonu finanční kontroly. Je povinen poskytnout kontrolním orgánům, které jsou oprávněny provádět věcnou, finanční a účetní kontrolu, veškeré doklady a informace potřebné k zabezpečení výkonu kontroly a monitorovací činnosti.

15.2 Na požádání objednatele je dodavatel povinen zúčastnit se svými zástupci jednání objednavatele.

15.3 Dodavatel bude informovat objednatele o stavu rozpracovanosti díla na pravidelných poradách (např. pracovních výborech), které bude organizovat podle potřeby minimálně 1x měsíčně. Na těchto poradách zajistí účast svých kompetentních zástupců, případně dalších osob požadovaných objednatelem.

15.4 Dodavatel je oprávněn pověřit vykonáváním dílčích prací třetí osoby. Za práci všech subdodavatelů ručí dodavatel v plném rozsahu tak, jako by je prováděl sám.

15.5 Vzhledem k veřejnoprávnímu charakteru města dodavatel výslovně prohlašuje, že je s touto skutečností obeznámen a souhlasí se zpracováním svých údajů městem s ohledem na zákon č. 106/1999 Sb., o svobodném přístupu k informacím, ve znění pozdějších předpisů, a rovněž se zveřejněním smluvních podmínek obsažených v této smlouvě v rozsahu a za podmínek vyplývajících z příslušných právních předpisů, zejména zákona č. 106/1999 Sb., o svobodném přístupu k informacím, ve znění pozdějších předpisů.

Čl. 16

Závěrečná ustanovení

16.1 Nestanoví-li tato smlouva jinak, řídí se práva a povinnosti smluvních stran občanským zákoníkem, zejména § 2586 a následujících v platném znění.



Evropská unie
Evropský sociální fond
Operační program Zaměstnanost

16.2 Tato smlouva nabývá platnosti dnem jejího podpisu oběma smluvními stranami a účinnosti uveřejněním v informačním systému veřejné správy - Registru smluv. Zhotovitel výslovně souhlasí s uveřejněním celého textu této smlouvy v registru smluv. Smluvní strany se dohodly, že uveřejnění v informačním systému veřejné správy – Registru smluv, zajistí objednatel.

16.3 Smluvní strany se zavazují, že případné rozpory vyplývající z této smlouvy a realizace díla budou řešit cestou vzájemné dohody s cílem dosáhnout smírného řešení a naplnění účelu této smlouvy.

16.4 Jakákoli změna smluvních stran zúčastněných na této smlouvě podléhá schválení druhé smluvní strany.

16.5 V případě, že některé ustanovení této smlouvy bude neplatné, nemá tato skutečnost vliv na platnost ostatních ujednání.

16.6 Veškeré podkladové údaje včetně listin a ostatní dokumentace týkající se tohoto smluvního vztahu jsou součástí obchodního tajemství smluvních stran ve smyslu § 504 občanského zákoníku a údaje v nich obsažené jsou informacemi důvěrnými, a bez písemného souhlasu příslušné smluvní strany nesmějí být použity k jinému účelu, než k jakému si je smluvní strany předaly, ani nesmějí být zveřejněny.

16.7 Obě smluvní strany prohlašují, že došlo k dohodě o celém rozsahu této smlouvy o dílo.

16.8 Smlouva je vyhotovena ve 4 exemplářích s platností originálu, z nichž objednatel a dodavatel obdrží po dvou podepsaných výtiscích. Toto ujednání platí i pro všechny návrhy změn a dodatky ke smlouvě.

16.9 Obě smluvní strany potvrzují autentičnost této smlouvy podpisem svých určených zástupců. Zároveň smluvní strany prohlašují, že si tuto smlouvu přečetly, že tato nebyla ujednána v tísní ani za jinak jednostranně nevýhodných podmínek.

16.10. Uzavření této smlouvy bylo schváleno usnesením rady města č. 419/2019/RUP, dne 18.11.2019.

ve Žďáře nad Sázavou
dne _____ 2019

V

dne _____ 2019

za objednatele

za dodavatele