



Příloha č. 2 - Odůvodnění zacílení výzvy

Podpora péče o děti mladšího školního věku ve vztahu k cílům OPZ

Zacílení této výzvy vyhlášené v rámci specifického cíle OP Zaměstnanost: „Snížit rozdíly v postavení žen a mužů na trhu práce“ vyplývá z nutnosti vymezení aktivit určených pro rodiče s malými dětmi s cílem zvýšit jejich uplatnění na pracovním trhu. K dosažení tohoto specifického cíle směřuje podporou zajištění služeb péče o děti za účelem zvýšení zaměstnanosti rodičů či jiných pečujících osob a usnadnění slučitelnosti pracovního a soukromého života. Danému vymezení odpovídá i výčet oprávněných žadatelů, cílových skupin a podporovaných aktivit v této výzvě.

Zdůvodnění nočního a víkendového provozu

S ohledem na charakter podporovaných služeb péče o děti, kdy je cílem za kvalitně nastavených podmínek péče o děti umožnit rodiči sladění profesního a rodinného života, je žádoucí umožnit také noční a víkendový provoz. Jedná se především o možnost využít takovýchto služeb pro děti mladšího školního věku, nikoli o striktní pravidlo. Vzhledem k velkému spektru možných rodinných a pracovních situací, kdy je nezbytné podpořit velmi variabilní typy služeb, reagující právě na tyto životní sociální události rodičů a dětí, je optimální neomezovat tyto služby pouze na denní provozy a provozy v pracovních dnech.

Poskytovatelé budou vázáni nejen platnou legislativou v této oblasti (kterou mohou konzultovat například s orgány ochrany veřejného zdraví, místní samosprávou, školskými institucemi, MPSV apod.), nastavením podmínek v rámci výzvy, ale také dohodou s rodiči, kdy rodič jako primární pečovatel a nositel rodičovské odpovědnosti bude mít v souvislosti s využitím těchto služeb rozhodující slovo.

Zdůvodnění nastavení aktivity společná doprava dětí

Při administraci předcházejících výzev s použitím financování projektů s využitím 40% paušální sazby, byla zaznamenána poptávka po možnosti alespoň částečného hrazení nákladů na společnou dopravu dětí v místech s nedostatečnou dopravní obsluhností.

Rodiče (matky) s dětmi na 1. stupni základních škol a jejich podíl na trhu práce

V rodinách s nejmladším dítětem ve věku 6-10 let dochází k významnému nárůstu podílu žen, které jsou v domácnosti nebo vykonávají pouze občasné brigády (čtvrtina matek), zatímco podíl matek pracujících na částečné úvazky (stejně jako i v případě matek s mladšími dětmi) zůstává v ČR od poloviny 70. let na podobné úrovni. Jinými slovy, největší změnou je s ohledem na dělbu práce a péče v rodinách s malými dětmi růst podílu žen v domácnosti a vykonávajících občasné brigády (vyplývá z dokumentu Šetření Životní dráhy 2010; CVVM).

Zaměstnanost matek ve věku 25-49 let s dětmi mladšími 15 let je v ČR pouze 52% oproti 74% zaměstnaných žen ve věku 25-49 let bez dětí stejného věku (zdroj OECD 2011 - LMF1.2.A.).

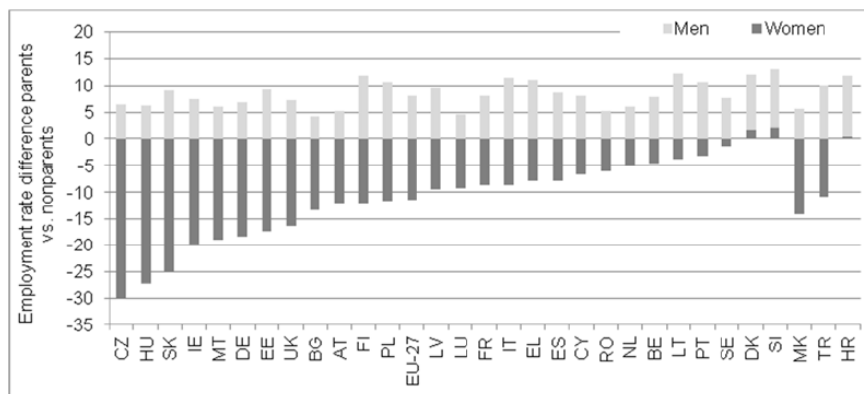
Téměř 90% matek s dítětem mladším tří let a více než 50 % matek s nejmladším dítětem ve věku 3-5 let zůstává v domácnosti nebo vykonává pouze občasné brigády. Podíl těchto matek se v českých rodinách s nejmladším dítětem ve věku 3-5 let oproti druhé polovině 70. let více než zdvojnásobil. V případě rodin s nejmladším dítětem ve věku 6-10 let se jejich podíl zvýšil dokonce 25krát.

Česká republika se zařadila mezi evropské státy s nejsilnějším uplatněním modelu muže živitele a ženy pečovatelky v rodinách s dětmi mladšími 15 let. Tento model dominuje v české společnosti nejen v rodinách s dítětem mladším tří let, ale také v rodinách s nejmladším dítětem staršího předškolního věku, a jeho uplatnění v rodinách s nejmladším dítětem ve věku povinné školní docházky také není marginální. Reprezentativní šetření české populace z roku 2010 potvrdilo, že zde tento model nebyl uplatňován odjakživa, a odhalilo specifika českého

refamilializačního modelu. Ta zahrnují růst podílu matek v domácnosti, pokles ve využívání předškolních zařízení a vysoký podíl pracujících na smlouvu na dobu určitou, bez pracovní smlouvy, případně na dohody o provedení práce apod. mezi zaměstnanými matkami dětí pod 15 let. Takové pracovní uplatnění oslabuje jejich vyjednávací pozici, současné i budoucí příjmy, postavení, a tak i možnosti rozhodování (nejen) na trhu práce a přispívá tedy k genderovým nerovnostem ve společnosti (zdroj Hašková, Hana - Specifika českého refamilializačního modelu).

Podle studie ČSÚ (2010) je v České republice riziko ztráty zaměstnání či nenalezení zaměstnání po návratu z domácnosti významně vyšší u matek s dětmi do 15 let, než u stejně starých žen se starším dítětem, nebo bezdětných. Po celé období let 2002 až 2009 se zcela jednoznačně ukazuje, že mladé matky s dětmi mají obecně vyšší míru nezaměstnanosti, rozdíl se pohybuje mezi 1,6-3,0 procentními body ve srovnání s obecnou mírou nezaměstnanosti žen. V důsledku ekonomické krize se trend poklesu nezaměstnanosti z let 2003-2008 zastavil a míra nezaměstnanosti v roce 2009 vzrostla z 5,7 % na 8,2 % u všech žen, avšak u žen s nejmladším dítětem ve věku 4-14 let ze 7,6 % na 9,8 %.

Figure 2: Difference between employment rate with and without children under 12, men and women aged 25 to 49, 2010



Source: LFS main dataset (2010)

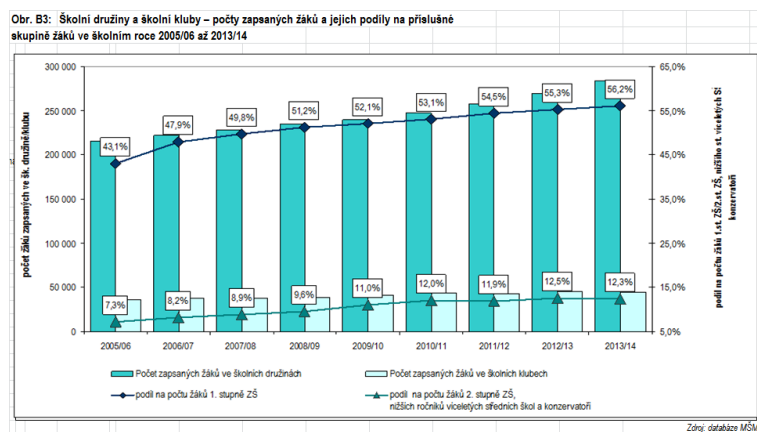
Tab. 1: Rozdíly v zaměstnanosti mužů a žen s dětmi do 12 let oproti bezdětným

Nabídka služeb péče o děti 1. stupně v České republice

Podle aktuálních přehledů demografického vývoje děti ze silných ročníků přecházejí ze školek do škol a dětí předškolního věku ubývá. Lze tedy předpokládat zvyšující se poptávku po službách pro děti mladšího školního věku. V souladu se zákonem jsou pro tuto skupinu dětí otevírány školní družiny a kluby, financované ze státního rozpočtu. O jejich zřízení a kapacitě rozhodují zřizovatelé škol, tedy zejména obce či kraje. Jak dokládá Statistická ročenka školství, kapacita provozovaných školních družin v celorepublikovém měřítku dlouhodobě pokrývá zhruba polovinu celkového počtu žáků 1. stupně základních škol (cca 55%).

Rok ¹⁾	Střední stav obyvatelstva	Smrtky	Rozvody	Narození / Břítka			
				celkem	živé	matvé ²⁾	živé mimo manželství ³⁾
2002	10 200 774	52 732	31 758	93 047	92 786	261	23 459
2003	10 201 651	48 943	32 824	93 957	93 685	272	26 713
2004	10 206 923	51 447	33 060	97 929	97 664	265	29 839
2005	10 234 092	51 829	31 288	102 498	102 211	287	32 409
2006	10 266 646	52 860	31 415	106 130	105 831	299	35 259
2007	10 322 689	57 157	31 129	114 947	114 632	315	39 537
2008	10 429 692	52 457	31 300	119 842	119 570	272	43 457
2009	10 491 492	47 862	29 133	118 667	118 348	319	45 954
2010	10 517 247	46 746	30 783	117 446	117 153	293	47 164
2011	10 496 672	45 137	28 113	108 990	108 673	317	45 421
2012	10 509 286	45 206	26 402	108 955	108 576	379	47 088
2013	10 510 719	43 499	27 895	107 117	106 751	366	48 000

Tab. 2: Pohyb obyvatelstva v českých zemích 1785–2013, ČSÚ



Tab. 3: Počet zapsaných dětí do školních družin a klubů ve vztahu k celkovému počtu žáků

Způsob navyšování kapacit je značně nepružný, žádost musí školy předkládat s ročním předstihem. Školy nejsou schopny zpravidla odhadnout tak brzo nárůst počtu žáků v následujícím školním roce. Největší nedostatek míst v družinách se vykazují školy v obcích od 20 000 – 100 000 obyvatel.

Při nedostatečné kapacitě jsou do družin přednostně přijímány děti, které splňují podmínku územního příslušenství, mající v ýdělečné rodiče a patří do nejnižších ročníků, žáci pátých a čtvrtých, někde i třetích tříd se do školních družin zpravidla již nedostanou. Zároveň družiny deklarují mírný deficit vychovatelek, reálný počet dětí připadající na jednu vychovatelku, značně převyšuje optimální kapacity. Družiny na víc čelí nedostatku financí, a to jak na platy vychovatelek, tak na vybavení samotné. S nedostatkem peněžních prostředků je často spojeno nucené krácení úvazků vychovatelkám.

Na mnoha školách družiny fungují v režimu, který se značně liší od pracovní doby většiny rodičů, dítě je třeba z nich vyzvednout často již brzo odpoledne, v řadě družin chybí ranní provoz nebo je nedostačující (družiny s ranním provozem otevírají v 7 hodin ráno a odpolední provoz trvá do 16:00 hodin). Stávající nedostatek míst v družinách současně komplikuje pracovní uplatnění rodičů a to jak těch, kteří své dítě v družině mají, tak i těch, kteří místo pro své dítě ani nezískali.

Přínos projektů zaměřených na zajištění péče o děti 1. stupně základních škol v době mimo vyučování

Projekty realizované v rámci této výzvy se mají stát možným řešením, jak doplnit chybějící kapacity v oblasti péče o děti v době mimo vyučování na 1. stupni základních škol a usnadnit tak rodičům těchto dětí sladění pracovního života s rodičovskými povinnostmi. Řada rodičů, jejichž děti navštěvují 1. stupeň základních škol, je nucena vyhledávat pracovní poměry na zkrácený úvazek. I přesto často musí řešit časté problémy kolize mezi vlastním pracovním rozvrhem a časovým rozvrhem svých dětí. V České republice jsou stále málo dostupné flexibilní formy práce, včetně zkrácených úvazků, pokud jsou tyto nabízeny tak ve většině jako úvazky poloviční. Zejména ženy jsou nuceny vyhledávat ta zaměstnání, které nabízí možnost úvazku

v rozsahu odpovídajícím jejich potřebám, bez ohledu na obor či úroveň jejich kvalifikace a schopností (tyto skutečnosti pak vedou k profesní stagnaci, ztrátě dřívějších zkušeností).

Možnost umístit malého školáka do zařízení, které zajistí péči o něj v čase odpovídajícím pracovní době rodiče, přinese nárůst pracovního zapojení rodičů (zejména matek) na trhu práce. Pokud nebude rodič limitován dobou provozu školní družiny a povinností vyzvednout včas dítě, může bez problémů navýšit svůj pracovní úvazek. Skupina těch, jimž se nedaří získat práci právě z důvodu potřeby zkráceného úvazku, bude mít při hledání práce bez takového omezení mnohem větší šanci na pracovní uplatnění, nabídne se prostor pro případnou účast na kurzech pro zvýšení/rozšíření kvalifikace.

Kritickým obdobím rodičů se stávají prázdniny (zvláště ty letní). Počet dnů školních prázdnin (64), často ještě rozšířených o dny tzv. ředitelského volna je ve značném nepoměru vzhledem k délce dovolené rodičů. Pokud rodiče nebudou mít k dispozici žádnou službu péče o děti, nemají šanci zajistit péči o děti v době, kdy se nekoná vyučování, a to i v případě, že by se o dovolené v péči o děti střídali. Neměl by zůstat pomínut význam rodinného života, právě s ohledem na něj je harmonizace pracovních povinností a rodičovství jedním z cílů OPZ. Možné řešení přináší právě možnost zajištění péče o děti v době prázdnin a volných dnů. V době letních prázdnin je většina družin zavřená, malá existující nabídka péče není navíc příliš kvalitní. Vzhledem k finanční náročnosti příliš nefunguje trh s nabídkou prázdninové péče o děti ani na čistě komerční bázi. Domy dětí a mládeže svou nabídku péče o děti v době prázdnin dlouhodobě snižují, zřejmě v souvislosti s klesající finanční podporou. Příměstský tábor, který poskytne péči o děti během dne - tedy v pracovní době rodičů, je pro mnohé ideálním řešením.

Dostupnost péče o děti školního věku v kontextu zemí Evropské unie

Problematikou péče o děti školního věku v době mimo vyučování s cílem její modernizace se zabývá několik studií Evropské komise. Z nich vyplývá, že dostupná a kvalitní péče o děti v době mimo školní vyučování může pozitivně ovlivnit rozpor mezi pracovní dobou rodičů a nepoměrně kratší dobou školního vyučování, počtem dnů prázdnin a dovolené. Přitom kvalitní a v dostatečné míře dostupná péče by umožnila nárůst pracovní aktivity rodičů malých školáků na trhu práce v rozsahu celých pracovních úvazků, někdy vůbec i zapojení na trhu práce.

Zároveň s sebou nese usnadnění sladování rodinného a pracovního života vyloučení obav rodičů, že kvůli péči o děti přijdou o své zaměstnání či pracovní zakázky. Zvýšení dostupnosti služeb péče o děti v době mimo školní vyučování navíc může výrazně přispět k dosažení Evropského cíle 75% míry zaměstnanosti u populace mezi 20 a 64 v roce 2020 (European target of a participation rate of 75%). Zvýšení aktivit a služeb v této oblasti s sebou potažmo ponese šanci snížit sociální rozdíly, nerovnost mezi pohlavími na trhu práce a naopak zrychlit ekonomický růst a zlepšit udržitelnost stávajícího životní úrovně a to i ve světle stárnoucí populace.

Kvalitní a v dostatečné míře dostupná péče umožní nárůst pracovní aktivity rodičů malých školáků na trhu práce v rozsahu celých pracovních úvazků, někdy vůbec i zapojení na trhu práce. Zároveň zde v souvislosti s potřebou posílení služeb péče o děti školního věku existuje vazba na rovné příležitosti žen a mužů na trhu práce, zrychlení ekonomického růstu a zlepšení udržitelnosti životní úrovně (zvláště v zemích, jejichž populace stárne). Investice do služeb péče o děti je důležitá i s ohledem na sociální vyloučení a riziko chudoby.

Závěry studie „Childcare services for school age children (EU 2013)“ ukazují, že dosavadní úroveň podpory péče o děti mimo vyučování je v evropských zemích značně omezená, velké skupiny dětí nemají (nebo velmi nízký) přístup k těmto službám. Navíc není nijak regulována ani kvalita takovýchto služeb. Tento stav je přitom dlouhodobě nežádoucí a může negativně ovlivňovat i řadu dalších sociálně ekonomických oblastí. Podpora uvedené skupiny služeb zůstává jako důležitá priorita mezi politikami na úrovni EU i úrovních národních.

Závěry lisabonského summitu zmiňují v souvislosti s požadavkem na zlepšení aktivní politiky zaměstnanosti také zásadu rovných příležitostí pro muže a ženy, lepší sladování pracovní

doby a rodinného života, zejména zavedením nového systému hodnocení péče o děti. (viz <http://ies.fsv.cuni.cz/default/file/download/id/681>)

Na tento cíl navazuje i konkrétní doporučení Evropské komise pro Českou republiku z roku 2013. V oblasti trhu práce by v kontextu současného demografického vývoje měla Česká republika usilovat o to, aby na trhu práce začaly aktivně působit skupiny obyvatelstva, které tam zatím nejsou dostatečně zastoupeny. Týká se to zejména žen s malými dětmi. Česká republika musí zajistit dostupnost kvalitní péče o děti, kterou si mohou rodiny finančně dovolit. (zdroj: http://ec.europa.eu/europe2020/europe-2020-in-your-country/ceska-republika/index_cs.htm)