



Evropská unie
Evropský sociální fond
Operační program Zaměstnanost

ANALÝZA PROJEKTŮ NOPP-SÚPM A NOPP-VPP NA ZÁKLADĚ DAT Z IS ESF 2014+

Identifikace dokumentu: Analýza dat
Vypracovalo: Oddělení evaluací, Sekce evropských fondů a mezinárodní spolupráce
Ministerstvo práce a sociálních věcí

Datum: 10. 8. 2021

Obsah

1. Úvod.....	2
1.1 Stručný popis projektů.....	2
1.2 Metodologie.....	3
2. Charakteristiky podpořených osob.....	4
2.1 Pohlaví.....	5
2.2 Věk.....	5
2.3 Vzdělání.....	6
2.4 Znevýhodnění.....	6
2.5 Kraje.....	7
2.6 Podpora v jiných projektech před účastí v projektu NoPP.....	8
3. Rozsah podpory.....	11
3.1 Rozsah podpory NoPP-SÚPM.....	11
3.2 Rozsah podpory NoPP-VPP.....	15
4. Postavení na trhu práce.....	18
4.1 Postavení na trhu práce – období začátku podpory.....	18
4.2 Podpora v dalších projektech po vstupu do NoPP-SÚPM a NoPP-VPP.....	20
4.3 Analýza pravděpodobnosti zaměstnání.....	23
5. Závěry.....	26
6. Seznam zkratk.....	28
7. Zdroje.....	29

1. Úvod

Předmětem této zprávy je vyhodnocení dat z informačního systému ESF 2014+ (dále také IS ESF) o podpořených osobách v projektech Nové pracovní příležitosti – společensky účelná pracovní místa vyhrazená¹ (NoPP-SÚPM) a Nové pracovní příležitosti – veřejně prospěšné práce² (NoPP-VPP). Tato analýza navazuje na evaluaci, kterou zadal Úřad práce ČR, realizátor obou projektů, externímu dodavateli. Ve zprávě se zaměřujeme na popis sociodemografických charakteristik podpořených osob, analýzu rozsahu podpory a analýzu postavení osob na trhu práce v období 18 měsíců po nástupu osob do projektové aktivity.

1.1 Stručný popis projektů

Projekty NoPP-SÚPM a NoPP-VPP byly realizovány od 1. 9. 2015 do 31. 3. 2019. Na rozdíl od jiných projektů byla podpora v těchto projektech zaměřena na poskytování jednoho nástroje aktivní politiky zaměstnanosti, a to buď společensky účelného pracovního místa vyhrazeného nebo veřejně prospěšných prací.

Do obou projektů mohli vstupovat uchazeči o zaměstnání (dále také UoZ), kterým Úřad práce ČR věnuje při zprostředkování práce zvýšenou pozornost. Do této kategorie patří (doslovně převzato z webových stránek Úřadu práce ČR)³:

- 1) UoZ vedené v evidenci UoZ Úřadu práce ČR nepřetržitě déle než 5 měsíců nebo
- 2) UoZ, kterým je vzhledem k jejich zdravotnímu stavu, věku (absolventi bez praxe, mladí do 30 let a osoby nad 50 let) či péči o dítě věnována při zprostředkování zaměstnání zvýšená péče nebo
- 3) UoZ, u nichž existuje důvodný předpoklad dlouhodobého setrvání v evidenci UoZ Úřadu práce ČR nebo
- 4) osoby krom UoZ vymezených v § 33 odst. 1 zákona č. 435/2004 Sb., o zaměstnanosti, o nichž Úřad práce ČR usoudí, že jim není možné zajistit pracovní uplatnění jiným způsobem a je potřeba jim věnovat zvýšenou péči z jiného vážného důvodu bránícího jejich vstupu na volný trh práce. Za jiný vážný důvod je např. rovněž považováno ohrožení sociálním vyloučením z důvodu setrvávání v dlouhodobé nezaměstnanosti.

Z uvedené definice je zřejmé, že v projektech mohla být podpořena velmi různorodá skupina osob, a to nejen z hlediska možnosti získat pracovní uplatnění, ale také z hlediska sociodemografických charakteristik. Základním sociodemografickým charakteristikám podpořených osob se věnujeme v kapitole 2.

Podpora formou **společensky účelného pracovního místa vyhrazeného (dále také SÚPM) může trvat až po dobu 12 měsíců** a jedná se o pracovní místo, které je vyhrazené pro uchazeče o zaměstnání. Úřad práce ČR zaměstnavateli na základě uzavřené dohody poskytne příspěvek na mzdu, čímž má dojít ke zvýšení motivace zaměstnavatelů zaměstnat osoby z cílové skupiny.

Veřejně prospěšné práce (dále též VPP) jsou oproti společensky účelným pracovním místům vyhrazeným zaměřeny na osoby s větším hendikepem na trhu práce. Dohodu v tomto případě Úřad

¹ Registrační číslo projektu: CZ.03.1.48/0.0/0.0/15_121/0000058

² Registrační číslo projektu: CZ.03.1.48/0.0/0.0/15_121/0000059

³ <https://www.uradprace.cz/nove-pracovni-prilezitosti-vpp> a <https://www.uradprace.cz/nove-pracovni-prilezitosti-supm>

práce ČR uzavírá s obcí nebo ve prospěch státních nebo jiných obecně prospěšných institucí. Příspěvek může být vyplácen **nejdéle po dobu 24 měsíců**.

Oba projekty jsou zaměřeny na poskytování velmi rozšířených nástrojů aktivní politiky zaměstnanosti. Kromě toho, že tyto nástroje bývají součástí různých projektů Operačního programu Zaměstnanost (dále také OPZ), jsou také financovány ze státního rozpočtu.

Celková alokace projektu NoPP-SÚPM byla 2, 884 miliard Kč a alokace NoPP-VPP 3, 672 miliard Kč.

1.2 Metodologie

Předložená analýza je zpracovaná na základě dat dostupných v informačním systému ESF. Z projektového hlediska pracujeme s daty, která odpovídají stavu schválené závěrečné zprávy o realizaci. Podle těchto dat bylo celkem podpořeno 28 415 osob v projektu NoPP-SÚPM a 29 974 osob v projektu NoPP-VPP. Do tohoto počtu jsou započítány pouze osoby, které splnily podmínky pro započtení do podpořených osob, tedy byly v systému identifikovány, překročily hranici bagatelní podpory, a byly tak podpořeny v rozsahu minimálně 40 hodin.

V IS ESF 2014+ jsou dostupné i některé údaje z databází České správy sociálního zabezpečení (dále také ČSSZ) a Úřadu práce ČR a díky nim sledujeme také vývoj situace cílových skupin na trhu práce. Díky kombinaci těchto dvou zdrojů můžeme nejen sledovat odchod osob z evidence Úřadu práce ČR, ale vidíme také, zda se osoby staly zaměstnanými. Tato analýza má však popisný charakter, nepracuje s kontrolní skupinou, a nemá proto možnost přinést závěry o kauzalitě pozorovaných jevů.

Po konzultacích s Úřadem práce ČR byly z důvodu vyšší možné chybovosti starších údajů do analýzy zařazeny pouze osoby, které vstoupily do projektů od 1. 1. 2017. U projektu NoPP-VPP bylo kvůli vypnutí přenosů z OK práce zhruba 4 000 záznamů osob importováno do IS ESF ručně, pomocí CSV šablon. Tyto osoby mají uvedeno jako datum vstupu do projektu 1. 9. 2015 a v závěrečné zprávě o realizaci je uvedeno, že to mohlo vést k nesrovnalostem v uváděné podpoře: *„Ruční import velkého množství podpořených osob a údajů prostřednictvím šablon je spojen s velmi náročnou administrativou. Celkový proces ručního nahrávání šablon do IS ESF14+ může zapříčinit riziko vzniku nesouladu podpory (týká se pouze UoZ s opakovaným zařazením na nástroj APZ)“*.

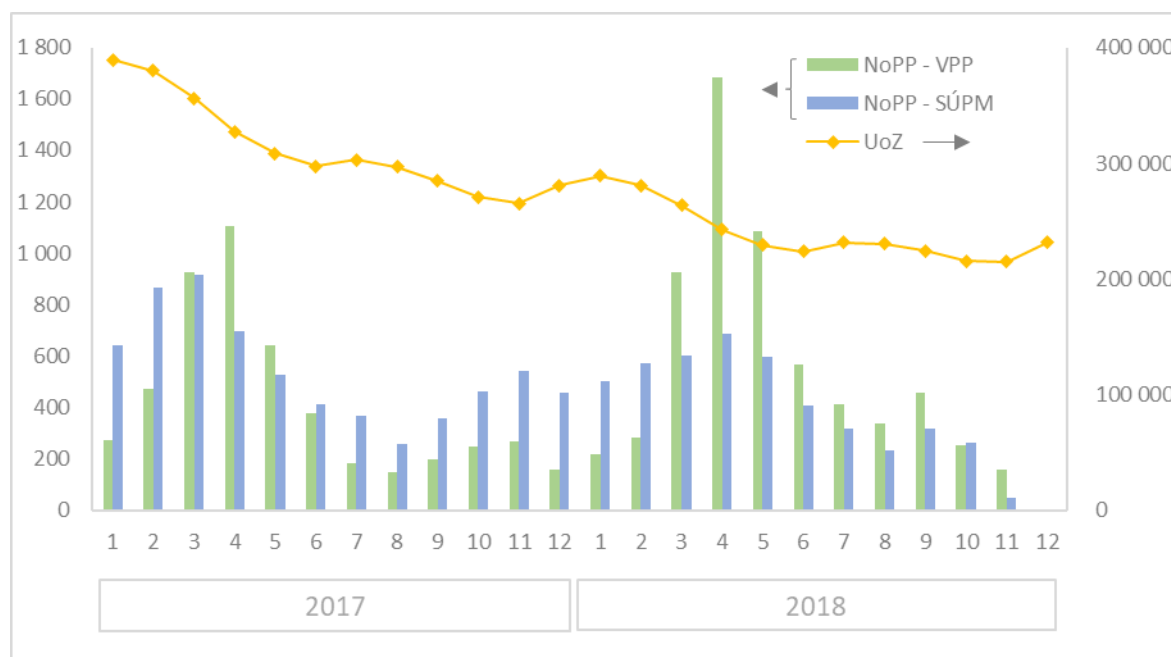
V analýze tedy pracujeme s počty 11 068 osob v projektu NoPP-SÚPM a 11 387 v projektu NoPP-VPP.

2. Charakteristiky podpořených osob

V grafu č. 1 je zachycen vývoj počtu osob vstupujících do projektů v jednotlivých měsících během sledovaného období. Pro časovou řadu osob vstupujících do projektu NoPP-VPP je zřetelný rostoucí nábor osob v prvních měsících roku s vrcholem v měsíci dubnu. U projektu NoPP-SÚPM je tento jev obdobný, ale o něco méně patrný.

Ještě před samotným popisem struktury základních charakteristik podpořených osob je potřeba upozornit na to, že během sledovaného období se postupně snižoval počet uchazečů o zaměstnání – viz graf 1. V této kapitole proto budeme mimo jiné sledovat, zda se s poklesem počtu UoZ měnila ve sledovaném období také struktura podpořených osob vstupujících do projektů.

Graf 1: Vývoj počtu osob vstupujících do projektů a počtu UoZ v daném měsíci, v absolutních počtech



Zdroj: IS ESF 2014+, $N_{SÚPM}=11\ 068$ a $N_{VPP}=11\ 387$; web MPSV – údaje k poslednímu dni v měsíci

Příjemci v IS ESF musí u každé osoby evidovat informace, které jsou potřeba pro monitoring OPZ. Tyto údaje v analýze používáme pro vyhodnocení sociodemografických charakteristik osob, které byly v projektu podpořeny. Souhrnně jsou výsledky uvedeny v tabulce 1 a okomentovány dále v této kapitole.

Tabulka 1 Základní charakteristiky podpořených osob

Charakteristiky		NoPP-SÚPM		NoPP-VPP	
		Počet	Podíl	Počet	Podíl
Pohlaví	Muži	3939	36 %	5816	51 %
	Ženy	7128	64 %	5571	49 %
Věkové kategorie	15-19 let	310	3 %	321	3 %
	20-24 let	1521	14 %	565	5 %
	25-29 let	1034	9 %	749	7 %
	30-34 let	1047	9 %	1002	9 %
	35-39 let	1416	13 %	1196	11 %
	40-44 let	1276	12 %	1308	11 %
	45-49 let	944	9 %	1283	11 %
	50-54 let	1513	14 %	1908	17 %
	55-59 let	1553	14 %	2129	18 %
	60 a více let	453	4 %	926	8 %
Vzdělání	Základní	1617	15 %	5085	45 %
	Středoškolské	8011	72 %	5486	47 %
	Vysokoškolské	1309	12 %	188	2 %
	Neuvedeno a bez vzdělání	130	1 %	628	6 %
Znevýhodnění	Migranti; osoby cizího původu; menšiny	88	1 %	552	5 %
	Osoby se zdravotním postižením	3357	30 %	4441	39 %
	Osoby s jiným znevýhodněním	1981	18 %	2294	20 %
	Osoby bez přístřeší nebo osoby vyloučené z přístupu k bydlení	54	0 %	191	2 %

Zdroj: IS ESF 2014+, $N_{SÚPM}=11\ 068$ a $N_{VPP}=11\ 387$

2.1 Pohlaví

Oba analyzované projekty se liší v relativním zastoupení žen a mužů. Zatímco u projektu NoPP-SÚPM převažovaly mezi podpořenými osobami ženy (64 %), v projektu NoPP-VPP byli více zastoupeni muži (51 %). U obou projektů platí, že se v průběhu realizace relativní zastoupení mužů mírně snížilo, u projektu NoPP-VPP ze 54 % v roce 2017 na 49 % v roce 2018 a u projektu NoPP-SÚPM z 36 % na 35 %. Výsledky můžeme také porovnat se studií Hora a kol. (2018, str. 39), ve které byly analyzovány nástroje SÚPM a VPP v roce 2014. V této studii se nesledovali nástroje v konkrétním projektu, ale jejich využívání celkově bez ohledu na zdroj financování. Pro nástroj SÚPM bylo zastoupení mužů 43 % a pro VPP 59 %.

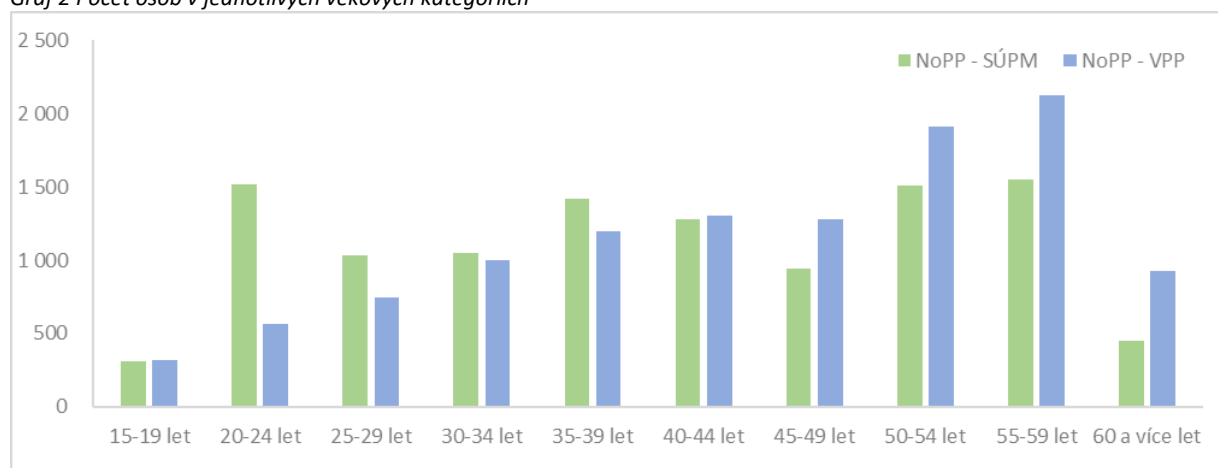
2.2 Věk

V projektu NoPP-SÚPM byly ve sledovaném období podpořeny osoby ve věku 15 až 68 let a v projektu NoPP-VPP osoby ve věku 15 až 67 let. Při rozdělení osob do věkových kategorií po pěti letech (tabulka 1 a graf 2) jsou v projektu NoPP-VPP nejčastěji zastoupeny osoby ve věku 55 až 59 let (18 %). U projektu NoPP-SÚPM jsou to skupiny osob ve věku 20 až 24 let, 50 až 54 let a 55 až 60 let (shodně 14 %). Z grafu je zřejmé že v projektu NoPP-VPP jsou relativně častěji zastoupeny starší osoby než u

projektu NoPP-SÚPM. To dokládá také věkový průměr, který je u projektu NoPP-VPP o pět let vyšší než u projektu NoPP-SÚPM (45 let a 40 let).

Zastoupení osob ve věku 50+ u obou projektů v druhém sledovaném roce mírně vzrostlo. U projektu NoPP-VPP ze 41 % na 45 % a u NoPP-SÚPM z 30 na 34 %. Nárůst je ještě výraznější při porovnání se studií Hora a kol. (2018, str. 39). Podle ní v roce 2014 tvořily osoby starší 50 let 37 % všech podpořených nástrojem VPP a 18 % nástrojem SÚPM.

Graf 2 Počet osob v jednotlivých věkových kategoriích



Zdroj: IS ESF 2014+; $N_{SÚPM}=11\ 068$ a $N_{VPP}=11\ 387$

2.3 Vzdělání

Projekty se vzájemně lišily také v tom, jaké osoby podporovaly z hlediska jejich nejvyššího dosaženého vzdělání.

Zatímco v projektu NoPP-SÚPM byly majoritně zastoupeny osoby se středoškolským vzděláním (72 %), osoby s vysokoškolským vzděláním (12 %) a se základním vzděláním (15 %) byly zastoupeny výrazně méně. Struktura osob vstupujících do projektu byla v obou sledovaných obdobích velmi podobná. Velmi mírně se zvýšil podíl osob se základním vzděláním (14 % v roce 2017 vs. 16 % v roce 2018) na úkor osob se vzděláním vysokoškolským (13 % v roce 2017 vs. 11 % v roce 2018). Oproti tomu v projektu NoPP-VPP byly téměř shodně zastoupeny osoby se středoškolským vzděláním (47 %) a se základním vzděláním (46 %). Struktura vzdělání byla velmi podobná v obou letech. Hora a kol. (2018, str. 39) uvádí zastoupení osob se základním vzděláním 9 % u SÚPM a 36 % u VPP, což je nižší podíl než u popisovaných projektů.

2.4 Znevýhodnění

V monitorovacím listu podpořené osoby jsou sledovány tři typy znevýhodnění:

- migranti; osoby, které jsou původem cizinci; menšiny (včetně marginalizovaných společenství jako jsou Romové)
- osoby se zdravotním postižením
- osoby s jiným znevýhodněním.

A dále jsou sledovány osoby bez přístřeší nebo osoby vyloučené z přístupu k bydlení.

U projektů realizovaných Úřadem práce ČR jsou data o zdravotním postižení přejímána z informačního systému OK Práce. Kromě údajů o stupni invalidity 1 až 3 a o uznaném zdravotním znevýhodnění je předáván také údaj o jiném zdravotním omezení, což znamená jiné zdravotní omezení, které má vliv na výkon zaměstnání a je doloženo potvrzením ošetřujícího lékaře. V IS ESF se u projektů Úřadu práce ČR i tato kategorie započítává jako zdravotní postižení a počet osob se zdravotním postižením je tak u těchto projektů nadhodnocen. Z hlediska četnosti je mezi podpořenými osobami obou projektů nejčastější zdravotní postižení (NoPP-SÚPM 30 %, NoPP-VPP 39 %).

U projektu NoPP-SÚPM uvádělo jiné znevýhodnění 18 % osob podpořených v projektu a u projektu NoPP-VPP to bylo 20 %. Další dvě kategorie znevýhodnění jsou u obou projektů zastoupeny velmi málo.

Relativní zastoupení osob bez jakéhokoliv znevýhodnění se v množině nově vstupujících osob se ve druhém sledovaném roce snížilo, u projektu NoPP-VPP ze 49 % na 43 % a u projektu NoPP-SÚPM ze 60 % na 54 %.

2.5 Kraje

V datových sestavách je u každé osoby dále uvedeno trvalé bydliště, a to ve formátu prvních tří číslic z poštovního směrovacího čísla (PSČ). Struktura podpořených osob dle krajů trvalého bydliště je uvedena v tabulce 2^{4,5}.

V absolutních počtech bylo nejvíce osob v obou projektech podpořeno v následujících třech krajích: Moravskoslezský kraj, Jihomoravský kraj a Olomoucký kraj. Jednotlivé kraje se ale velmi liší v počtu obyvatel a také v počtu uchazečů o zaměstnání. Pro porovnání intenzity podpory napříč kraji je proto potřeba pracovat s relativní hodnotou. V tabulce 2 proto pro každý kraj uvádíme také počet uchazečů o zaměstnání⁶ a počet podpořených osob na tisíc uchazečů o zaměstnání. I tak se jedná o údaj, který nelze jednoduše interpretovat, sám o sobě nemá význam a slouží pouze pro orientační porovnání mezi kraji. Data o podpořených osobách jsou celková za celé sledované období, zatímco data o uchazečích o zaměstnání jsou k 30. prosinci 2017.

Z porovnání vyplývá, že počet podpořených osob na 1000 uchazečů o zaměstnání je u projektu NoPP-SÚPM nejvyšší v Olomouckém kraji, Karlovarském kraji a Zlínském kraji a u projektu NoPP-VPP v Karlovarském kraji, Pardubickém kraji a Jihočeském kraji. Kromě rozdílů v počtu uchazečů o zaměstnání je dalším možným vysvětlujícím faktorem různé intenzity využívání projektů napříč kraji také rozdíl v realizovaných regionálních individuálních projektech.

⁴ U projektu NoPP-SÚPM neměly PSČ uvedeny 3 osoby, u projektu NoPP-VPP 5 osob. Kromě toho bylo měla jedna osoba v projektu NoPP-SÚPM uvedeno PSČ, které neexistuje.

⁵ V některých případech nejsou první tři číslice PSČ dostatečně specifický údaj pro určení kraje, jelikož mohou být shodná pro obce v různých krajích. V takovém případě byly tyto osoby přiřazeny do kraje, kterému náleží většina obcí s daným PSČ.

⁶ <https://www.mpsv.cz/web/cz/mesicni-nezamestnanost-vyvoj-na-trhu-prace-ve-vybranem-roce>

Tabulka 2 Počet podpořených osoby podle krajů

Kraj	Počet PO		Počet UoZ ke 30. prosinci 2017	Počet PO na 1000 UoZ	
	NoPP-SÚPM	NoPP-VPP		NoPP-SÚPM	NoPP-VPP
Hlavní město Praha	149	57	21 787	7	3
Středočeský kraj	878	873	29 370	30	30
Jihočeský kraj	621	890	14 112	44	63
Plzeňský kraj	353	418	10 517	34	40
Karlovarský kraj	482	647	7 488	64	86
Ústecký kraj	837	895	31 522	27	28
Liberecký kraj	667	489	11 861	56	41
Královéhradecký kraj	297	563	10 483	28	54
Pardubický kraj	253	858	10 152	25	85
Kraj Vysočina	397	732	12 992	31	56
Jihomoravský kraj	1 304	1 041	37 290	35	28
Olomoucký kraj	1 419	959	19 519	73	49
Zlínský kraj	799	820	14 040	57	58
Moravskoslezský kraj	2 607	2 144	49 487	53	43

Zdroj: IS ESF 2014+, $N_{SÚPM}=11\ 068$ a $N_{VPP}=11\ 387$; web MPSV

2.6 Podpora v jiných projektech před účastí v projektu NoPP

Pro některé osoby podpořené v projektech NoPP-SÚPM nebo NoPP-VPP se nejednalo o první účast v projektu OPZ. Pro komplexnější pohled na cílovou skupinu jsme proto také analyzovali, jakými projekty a aktivitami podpořené osoby před vstupem do projektů NoPP prošly. Vzhledem k tomu, že nebylo možné u všech předcházejících projektů ověřovat, zda osoby, které jimi prošly, splnily podmínky pro započtení mezi podpořené osoby, byly tyto podmínky pro účely předkládané analýzy zredukovány pouze na splnění bagatelní podpory. V těchto projektech tedy měly podpořené osoby podporu alespoň v rozsahu 40 hodin. Zároveň u projektů, které v době zpracování této analýzy nebyly ukončeny, se jedná o data předběžná.

V projektu NoPP-SÚPM mělo nějakou předcházející podporu 1825 osob⁷, z toho 141 osob bylo podpořeno ve dvou dalších projektech OPZ, 7 osob ve třech dalších projektech a jedna osoba ve 4 dalších projektech. Celkem byly předchozí podpory realizovány prostřednictvím 242 různých projektů a v následujících tabulkách uvádíme 10 z nich, v nichž bylo podpořeno nejvíce osob. Nejčastěji byla předchozí podpora poskytnuta v rámci projektu Vzdělávání a dovednosti pro trh práce II. Jedná se o projekt realizovaný Úřadem práce ČR, ve kterém podpořené osoby absolvují rekvalifikaci nebo se účastní poradenských činností.

⁷ Tyto osoby byly určeny tak, že datum vstupu do projektu v „dalším“ projektu předcházelo datu vstupu do projektu NoPP-SÚPM. Ne vždy však platí, že datum výstupu z daného projektu předchází datu vstupu do projektu NoPP-SÚPM, tj. dochází k překryvu podpor. Toto se týká 446 záznamů. Důvodem může být zcela jiná podpora, např. podpora formou sociálního bydlení, nebo také nepřesnost ve vyplňování data výstupu projektu. Někteří realizátoři mohou vyplnit datum výstupu až s velkým odstupem od poslední absolvované aktivity, pokud si nejsou jistí, že osobě již nebude poskytnuta nějaká dodatečná podpora. Stejný postup byl zvolen u NoPP-VPP.

Tabulka 3 Předcházející podpora NoPP-SÚPM (10 nejčastějších projektů OPZ)

Registrační číslo projektu	Název projektu	Počet osob
CZ.03.1.48/0.0/0.0/15_121/0000597	Vzdělávání a dovednosti pro trh práce II	687
CZ.03.1.48/0.0/0.0/15_001/0000001	Nové pracovní příležitosti	305
CZ.03.1.48/0.0/0.0/15_121/0000059	Nové pracovní příležitosti - veřejně prospěšné práce	277
CZ.03.1.48/0.0/0.0/15_123/0002735	Prohlubování kompetencí pro zvýšení zaměstnatelnosti	61
CZ.03.1.48/0.0/0.0/15_123/0002761	Vzdělávání praxí pro zvýšení zaměstnatelnosti	59
CZ.03.1.48/0.0/0.0/15_010/0000042	ŠANCE PRO RODIČE v Jihomoravském kraji	37
CZ.03.1.48/0.0/0.0/15_123/0007008	Prohlubování kompetencí pro zvýšení zaměstnatelnosti II	36
CZ.03.1.49/0.0/0.0/15_003/0000051	Iniciativa podpory zaměstnanosti mládeže pro region NUTS 2 Severozápad v Ústeckém kraji	24
CZ.03.1.48/0.0/0.0/15_010/0000037	ŽIVOT BEZ BARIÉR v Jihomoravském kraji	19
CZ.03.1.49/0.0/0.0/15_003/0000050	Iniciativa podpory zaměstnanosti mládeže pro region NUTS 2 Severozápad v Karlovarském kraji	15

Zdroj: IS ESF 2014+

Z hlediska oblastí podpory se osoby nejčastěji účastnily projektů ve výzvách určených pro národní individuální projekty Úřadu práce ČR: Nástroje APZ II a Nástroje APZ. Kromě výzev zaměřených na zaměstnanost bylo 44 osob podpořeno ve výzvě jejíž projekty poskytují sociální služby.

Tabulka 4 Přejíždějící podpora NoPP-SÚPM (10 nejčastějších výzev OPZ)

Číslo výzvy	Název výzvy	Počet osob
15_121	Nástroje APZ II	964
15_001	Nástroje APZ	305
15_123	Zvýšení zaměstnatelnosti cílových skupin na trhu práce	165
15_010	Realizace projektů zaměřených na řešení specifických problémů na regionální úrovni pomocí kombinace nástrojů APZ	114
15_040	Podpora zaměstnanosti cílových skupin	69
16_061	Soutěžní projekty na podporu rovnosti žen a mužů v ČR mimo hl. město Prahu	60
15_004	Záruky pro mladé	51
15_005	Průběžná výzva pro kraje – podpora vybraných sociálních služeb v návaznosti na krajské střednědobé strategie rozvoje sociálních služeb	44
15_003	Iniciativa na podporu zaměstnanosti mládeže pro region NUTS Severozápad v Ústeckém a Karlovarském kraji	39
16_055	Cílená výzva na regionální projekty paktů zaměstnanosti v partnerství s Úřadem práce ČR	21

Zdroj: IS ESF 2014+

U projektu NoPP-VPP mělo předchozí účast v některém projektu OPZ 2634 osob. Většina osob byla podpořena v jednom dalším projektu, 189 ve dvou, 13 ve třech a jedna ve čtyřech dalších projektech. Tyto osoby byly podpořeny celkem ve 269 různých projektech. V tabulce níže uvádíme přehled deseti projektů s nejvíce podpořenými osobami. Zdaleka nejčastěji se osoby zúčastnily projektu Nové pracovní příležitosti realizovaného v období 2015-2017. Tedy projektu, který projektům NoPP-SÚPM a NoPP-VPP předcházela. V rámci tohoto projektu byly osoby také umisťovány na dotované pracovní místo, a to formou VPP nebo SÚPM.

Tabulka 5 Předcházející podpora NoPP-VPP (10 nejčastějších projektů OPZ)

Registrační číslo projektu	Název projektu	Počet osob
CZ.03.1.48/0.0/0.0/15_001/0000001	Nové pracovní příležitosti	1316
CZ.03.1.48/0.0/0.0/15_121/0000597	Vzdělávání a dovednosti pro trh práce II	242
CZ.03.1.48/0.0/0.0/15_123/0002735	Prohlubování kompetencí pro zvýšení zaměstnatelnosti	188
CZ.03.1.48/0.0/0.0/15_121/0000058	Nové pracovní příležitosti – společensky účelná pracovní místa vyhrazená	122
CZ.03.2.60/0.0/0.0/15_005/0000057	Služby sociální prevence v Olomouckém kraji	67
CZ.03.1.48/0.0/0.0/15_123/0007008	Prohlubování kompetencí pro zvýšení zaměstnatelnosti II	59
CZ.03.2.60/0.0/0.0/15_005/0003758	Podpora služeb sociální prevence 2	34
CZ.03.2.60/0.0/0.0/15_022/0000967	Program bydlení CENTROM	27
CZ.03.2.60/0.0/0.0/15_005/0000052	Služby sociální prevence v Královéhradeckém kraji IV	23
CZ.03.2.60/0.0/0.0/15_005/0002207	Zajištění vybraných služeb sociální prevence na území Jihomoravského kraje	23

Zdroj: IS ESF 2014+

Stejně jako u projektu NoPP-SÚPM platí i pro NoPP-VPP, že co se týče předcházejících projektů, převládá z hlediska výzev zastoupení osob ve výzvách Nástroje APZ a Nástroje APZ II. Na druhou stranu podpora formou sociální služby je u osob v projektu NoPP-VPP výrazně častější.

Tabulka 6 Přejíždějící podpora NoPP-VPP (10 nejčastějších výzev OPZ)

Číslo výzvy	Název výzvy	Počet osob
15_001	Nástroje APZ	1316
15_121	Nástroje APZ II	364
15_005	Průběžná výzva pro kraje – podpora vybraných sociálních služeb v návaznosti na krajské střednědobé strategie rozvoje sociálních služeb	269
15_123	Zvýšení zaměstnatelnosti cílových skupin na trhu práce	256
15_010	Realizace projektů zaměřených na řešení specifických problémů na regionální úrovni pomocí kombinace nástrojů APZ	138
15_040	Podpora zaměstnanosti cílových skupin	79
15_022	Podpora aktivit a programů v rámci sociálního začleňování	58
15_042	Koordinovaný přístup k sociálně vyloučeným lokalitám (KPSVL) 2.výzva	52
15_026	Koordinovaný přístup k sociálně vyloučeným lokalitám (KPSVL) 1. výzva	52
16_061	Soutěžní projekty na podporu rovnosti žen a mužů v ČR mimo hl. město Prahu	51

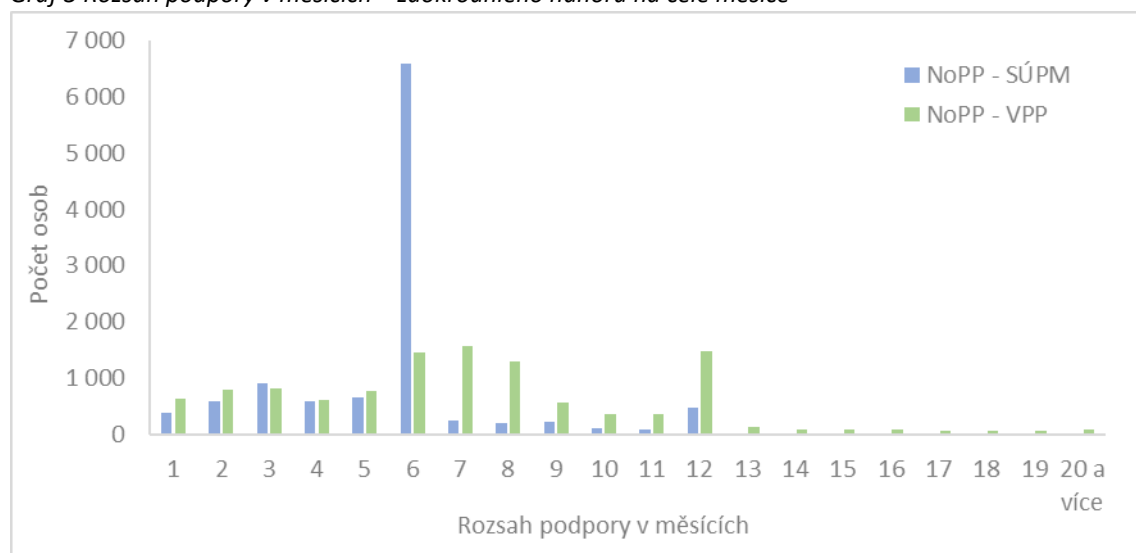
Zdroj: IS ESF 2014+

3. Rozsah podpory

V následujícím grafu je uvedeno rozložení celkového rozsahu podpory⁸. Rozsah je v tomto grafu zaokrouhlen nahoru na celé měsíce. Nemusí se přitom jednat o jedno podporované zaměstnání, ale osoby mohou být v rámci projektu podpořeny opakovaně, v analýze tedy pracujeme s celkovou sumou. Z grafu je patrné, že u podpory formou SÚPM je velmi časté půlroční trvání. Podporu v rozsahu přesně 6 měsíců mělo 54 % osob. Průměrná délka podpory byla 5,6 měsíců a medián 6 měsíců. U VPP je délka podpory variabilnější s průměrnou i mediánovou hodnotou 7 měsíců.

Pro účely analýzy ekonomické aktivity sledujeme období 18 měsíců po začátku projektových aktivit. Pouze u velmi malého počtu osob byl rozsah zaměstnání delší. Není však vyloučeno, že osoba byla zaměstnána přerušovaně. Např. ve skutečnosti se nemusí jednat o jedno 12měsíční zaměstnání ale o dvě 6měsíční. Takové případy pak mohou ovlivňovat výsledky o ekonomické aktivitě.

Graf 3 Rozsah podpory v měsících – zaokrouhleno nahoru na celé měsíce



Zdroj: IS ESF 2014+, $N_{SÚPM}=11\ 068$ a $N_{VPP}=11\ 387$

3.1 Rozsah podpory NoPP-SÚPM

Projekt NoPP-SÚPM poskytuje výhradně podporu formou společensky účelných pracovních míst vyhrazených. Tomu odpovídají data v IS ESF, u 11 016 osob byla podpora skutečně vykázána v této specifikaci podpory. Zbylých 52 osob, u nichž byla podpora chybně zadána v rámci specifikace „Podpora pracovního uplatnění“ bylo přeřazeno k podpoře SÚPM a v další analýze se těmito osobám nevěnujeme odděleně.

V následující tabulce uvádíme základní popisné statistiky rozsahu podpory, tj. délky pracovního poměru v rámci SÚPM, podle sociodemografických charakteristik. I přesto, že se průměrná podpora v jednotlivých sociodemografických skupinách příliš neliší, některé rozdíly stojí za zmínku. Průměrná podpora osob se základním vzděláním je nižší než u osob s vysokoškolským vzděláním. Osoby do 24 let a osoby nad 60 let byly podporovány v průměru déle než osoby středního věku. Určité rozdíly jsou

⁸ Jeden měsíc podpory je v IS ESF počítán jako 174 hodin.

patrné i na úrovni krajů. V tabulce je dále dostupná směrodatná odchylka, která popisuje variabilitu souboru. Pro uváděné kategorie se směrodatná odchylka pohybuje od 1,7 do 3,3 měsíců.

Tabulka 7 Rozsah podpory podle charakteristik NoPP-SÚPM

Charakteristiky		Počet	Průměr	Medián	Směrodatná odchylka
Pohlaví	Muži	3939	5,5	6	2,0
	Ženy	7128	5,7	6	2,3
Věkové kategorie	15-19 let	310	6,2	6	3,3
	20-24 let	1521	6,6	6	3,1
	25-29 let	1034	5,7	6	2,3
	30-34 let	1047	5,3	6	1,7
	35-39 let	1416	5,4	6	1,8
	40-44 let	1276	5,4	6	1,8
	45-49 let	944	5,3	6	1,9
	50-54 let	1513	5,4	6	1,9
	55-59 let	1553	5,6	6	2,0
	60 a více let	453	5,7	6	2,2
Vzdělání	Základní	1617	5,3	6	1,9
	Středoškolské	8011	5,6	6	2,2
	Vysokoškolské	1309	6,0	6	2,6
Znevýhodnění	Migranti; osoby cizího původu; menšiny	88	5,1	6	2,5
	Osoby se zdravotním postižením	3357	4,2	6	2,6
	Osoby s jiným znevýhodněním	1981	5,6	6	2,3
	Osoby bez přístřeší nebo osoby vyloučené z přístupu k bydlení	54	6,3	6	2,3
Kraj	Hlavní město Praha	149	7,0	7	2,9
	Středočeský kraj	878	5,9	6	2,5
	Jihočeský kraj	621	5,5	6	2,4
	Plzeňský kraj	353	5,1	6	2,4
	Karlovarský kraj	482	5,4	6	2,3
	Ústecký kraj	836	5,4	6	2,1
	Liberecký kraj	667	5,7	6	2,4
	Královéhradecký kraj	297	5,8	6	2,8
	Pardubický kraj	253	5,3	6	2,2
	Kraj Vysočina	397	5,8	6	2,3
	Jihomoravský kraj	1304	5,5	6	2,5
	Olomoucký kraj	1419	5,9	6	2,4
	Zlínský kraj	799	5,4	6	1,8
	Moravskoslezský kraj	2607	5,6	6	1,7

Zdroj: IS ESF 2014+, $N_{SÚPM}=11\ 067$

Vhledem k tomu, že podpora v projektu NoPP-SÚPM trvá velmi často přesně 6 měsíců, sledovali jsme také, jaký je podíl tohoto rozsahu podpory napříč kraji. To ukazuje následující tabulka. Nejčastěji je tento rozsah podpory uváděn v Moravskoslezském kraji (78 %), což je zároveň kraj s nejvíce podpořenými osobami. Rozdíly mezi kraji mohou být způsobeny například rozdíly ve vykazování podpory, rozdílnou cílovou skupinou nebo rozdílnou praxí v uzavírání dohod.

Tabulka 8 Podpora přesně 6 měsíců NoPP-SÚPM

Kraj	Podpora přesně 6 měsíců	
	Počet	Podíl
Hlavní město Praha	33	22 %
Středočeský kraj	304	35 %
Jihočeský kraj	350	56 %
Plzeňský kraj	159	45 %
Karlovarský kraj	290	60 %
Ústecký kraj	535	64 %
Liberecký kraj	362	54 %
Královéhradecký kraj	140	47 %
Pardubický kraj	122	48 %
Kraj Vysočina	265	67 %
Jihomoravský kraj	629	48 %
Olomoucký kraj	838	59 %
Zlínský kraj	539	67 %
Moravskoslezský kraj	2024	78 %

Zdroj: IS ESF 2014+, $N_{SÚPM}=11\ 062$

Rozdíly v rozsahu podpory s ohledem na sociodemografické charakteristiky jsme testovali pomocí regresní analýzy. Koeficienty uvedené v tabulce 9 je potřeba interpretovat ceteris paribus, tj. za jinak stejných podmínek (např. koeficient u charakteristiky „ženy“ udává rozdíl oproti mužům stejného věku, vzdělání atd.). Z odhadovaného modelu vychází, že rozsah podpory souvisí s pohlavím, věkem, vzděláním, zdravotním znevýhodněním a statisticky významné jsou také rozdíly mezi některými kraji. Rozdíly jsou však poměrně malé, obvykle do 0,5 měsíce (např. ženy mají o 0,3 měsíce delší průměrnou podporu než muži, osoby se zdravotním postižením mají o 0,18 měsíců delší podporu než osoby bez znevýhodnění apod.). Poměrně překvapivé je, že osoby s vyšším vzděláním měly delší podporu než osoby se základním vzděláním. Na základně dostupných kvantitativních dat nemáme možnost zjistit příčiny tohoto jevu, tj. rozlišit, zda se je důvodem, že jsou s osobami se základním vzděláním uzavírány smlouvy na kratší dobu nebo zda častěji odchází ze zaměstnání předčasně. Nejdůležitějším faktorem pak bylo, kdy osoba do projektu vstoupila, tj. osoby, které vstoupily do projektu až ke konci realizace, nemohly být podpořeny v takovém rozsahu, jako osoby, které vstoupily hned na začátku sledovaného období.

Tabulka 9 Regresní analýza rozsahu podpory NoPP-SÚPM

Charakteristiky		Koeficient	Std. Err.	p-hodnota
Pohlaví	Ženy	0,30	0,04	0,000
Věk při vstupu		-0,21	0,01	0,000
Druhá mocnina věku		0,00	0,00	0,000
Vzdělání (baseline Základní)	Středoškolské	0,29	0,05	0,000
	Vysokoškolské	0,62	0,07	0,000
Znevýhodnění	Migranti; osoby cizího původu; menšiny	-0,41	0,21	0,057
	Osoby se zdravotním postižením	0,18	0,04	0,000
	Osoby s jiným znevýhodněním	0,03	0,05	0,578
	Osoby bez přístřeší nebo osoby vyloučené z přístupu k bydlení	0,59	0,26	0,024
Kraj (baseline Moravskoslezský kraj)	Hlavní město Praha	1,56	0,16	0,000
	Středočeský kraj	0,35	0,07	0,000
	Jihočeský kraj	0,09	0,09	0,324
	Plzeňský kraj	-0,41	0,11	0,000
	Karlovarský kraj	-0,01	0,10	0,907
	Ústecký kraj	0,12	0,08	0,135
	Liberecký kraj	0,35	0,08	0,000
	Královéhradecký kraj	0,55	0,12	0,000
	Pardubický kraj	-0,41	0,13	0,001
	Kraj Vysočina	0,27	0,10	0,008
	Jihomoravský kraj	-0,06	0,06	0,344
	Olomoucký kraj	0,24	0,06	0,000
	Zlínský kraj	-0,16	0,08	0,040
Čtvrtletí (1.Q 2017)	2.Q 2017	-0,05	0,06	0,400
	3.Q 2017	-0,18	0,07	0,012
	4.Q 2017	0,35	0,06	0,000
	1.Q 2018	0,17	0,06	0,004
	2.Q 2018	-0,50	0,06	0,000
	3.Q 2018	-2,88	0,08	0,000
	4.Q 2018	-4,58	0,11	0,000
	Konstanta		9,45	0,20
Adj. R-squared	0,28			

Zdroj: IS ESF 2014+, $N_{SÚPM}=10\ 932$

3.2 Rozsah podpory NoPP-VPP

V projektu NoPP-VPP byla také u většiny osob vyplněná podpora v IS ESF správně, v rámci odpovídající specifikace. Pouze 16 osob ji mělo uvedenou v jiné specifikaci, ani u tohoto projektu se tímto odlišnostem vzhledem k nízkým počtům nevěnujeme.

Na základě porovnání rozsahu podpory, tj. délky zaměstnání v rámci VPP, podle sociodemografických charakteristik se ukázalo, že průměrná podpora je mírně vyšší u žen, nižší u osob do 30 let a nižší u osob se základním vzděláním. Relativně velké jsou pak také rozdíly mezi kraji, kde se průměrná hodnota pohybuje od 5,9 měsíců v Pardubickém kraji do 8 měsíců v Ústeckém kraji. Oproti projektu NoPP-SÚPM jsou analyzované údaje o délce zaměstnání variabilnější.

Tabulka 10 Rozsah podpory podle charakteristik NoPP-VPP

Charakteristiky		Počet	Průměr	Medián	Směrodatná odchylka
Pohlaví	Muži	5816	7,0	6,9	4,0
	Ženy	5570	7,2	7,0	3,9
Věkové kategorie	15-19 let	321	5,0	5,0	3,2
	20-24 let	565	6,4	6,0	4,0
	25-29 let	749	6,5	6,0	3,9
	30-34 let	1002	7,0	6,9	4,1
	35-39 let	1196	7,2	7,0	4,1
	40-44 let	1308	7,1	7,0	4,0
	45-49 let	1283	7,1	7,0	4,0
	50-54 let	1907	7,4	7,0	3,9
	55-59 let	2129	7,5	7,0	3,9
60 a více let	926	7,0	7,0	3,8	
Vzdělání	Základní	5084	6,9	6,8	4,0
	Středoškolské	5486	7,3	7,0	3,9
	Vysokoškolské	188	7,1	6,4	4,2
Znevýhodnění	Migranti; osoby cizího původu; menšiny	552	7,3	7,0	4,3
	Osoby se zdravotním postižením	4440	7,0	7,0	3,8
	Osoby s jiným znevýhodněním	2294	7,1	6,9	3,9
	Osoby bez přístřeší nebo osoby vyloučené z přístupu k bydlení	191	6,7	6,5	4,4
Kraj	Hlavní město Praha	57	6,1	6,0	3,8
	Středočeský kraj	873	7,4	7,0	3,9
	Jihočeský kraj	890	7,2	6,0	3,7
	Plzeňský kraj	418	7,0	7,0	3,4
	Karlovarský kraj	647	7,3	6,7	4,8
	Ústecký kraj	895	8,0	7,0	4,9
	Liberecký kraj	489	7,0	6,7	4,7
	Královéhradecký kraj	563	6,7	7,0	3,9
	Pardubický kraj	858	5,9	6,0	2,7
	Kraj Vysočina	732	7,5	7,0	3,7
	Jihomoravský kraj	1041	7,6	7,0	4,0
	Olomoucký kraj	959	6,6	6,9	3,4
	Zlínský kraj	820	7,2	6,0	3,8
	Moravskoslezský kraj	2143	6,9	6,6	4,0

Zdroj: IS ESF 2014+, N_{VPP}=11 386

Souvislosti mezi proměnnými jsme i v tomto případě otestovali pomocí regresní analýzy. Jako statisticky významné se ukázaly faktory: pohlaví, věk a přístup k bydlení. Osoby se středoškolským vzděláním měly delší podporu než osoby s vysokoškolským vzděláním. Dále se potvrdilo, že některé kraje využívají delší/kratší podporu. Například osoba podpořená v Ústeckém kraji má průměrně o jeden měsíc delší podporu než osoba se stejnými charakteristikami v Moravskoslezském kraji. I u tohoto projektu platí, že osoby, které vstoupily do projektu později, mohly získat pouze kratší podporu.

Tabulka 11 Regresní analýza rozsahu podpory NoPP-VPP

Charakteristiky		Koeficient	Std. Err.	p-hodnota
Pohlaví	Ženy	0,38	0,06	0,000
Věk při vstupu		0,13	0,02	0,000
Druhá mocnina věku		0,00	0,00	0,000
Vzdělání (baseline Základní)	Středoškolské	0,28	0,07	0,000
	Vysokoškolské	0,16	0,23	0,489
Znevýhodnění	Migranti; osoby cizího původu; menšiny	0,29	0,15	0,059
	Osoby se zdravotním postižením	0,02	0,06	0,722
	Osoby s jiným znevýhodněním	-0,09	0,08	0,224
	Osoby bez přístřeší nebo osoby vyloučené z přístupu k bydlení	-0,61	0,25	0,014
Kraj (baseline Moravskoslezský kraj)	Hlavní město Praha	-0,60	0,42	0,183
	Středočeský kraj	0,36	0,13	0,004
	Jihočeský kraj	0,17	0,13	0,196
	Plzeňský kraj	0,11	0,17	0,515
	Karlovarský kraj	0,60	0,18	0,001
	Ústecký kraj	1,02	0,14	0,000
	Liberecký kraj	0,67	0,16	0,000
	Královéhradecký kraj	0,29	0,15	0,051
	Pardubický kraj	0,33	0,13	0,012
	Kraj Vysočina	-0,06	0,14	0,649
	Jihomoravský kraj	0,23	0,12	0,057
	Olomoucký kraj	0,26	0,13	0,044
	Zlínský kraj	0,07	0,13	0,582
Čtvrtletí (1.Q 2017)	2.Q 2017	-0,58	0,11	0,000
	3.Q 2017	-2,07	0,16	0,000
	4.Q 2017	-1,08	0,15	0,000
	1.Q 2018	-2,80	0,12	0,000
	2.Q 2018	-4,05	0,10	0,000
	3.Q 2018	-6,96	0,12	0,000
	4.Q 2018	-8,69	0,18	0,000
	Konstanta		5,98	0,36
Adj. R-squared	0,38			

Zdroj: IS ESF 2014+, $N_{VPP}=10\ 757$

4. Postavení na trhu práce

Informační systém ESF je napojen na externí databáze, konkrétně databázi Úřadu práce ČR a České správy sociálního zabezpečení. Od Úřadu práce ČR přebírá údaje o evidenci uchazečů a zájemců o zaměstnání a od ČSSZ přebírá informace o ekonomické aktivitě (prostřednictvím informace o účasti na sociálním pojištění). IS ESF tedy disponuje informacemi potřebnými k vyhodnocení postavení na trhu práce podpořených osob.

Do této části analýzy byly zařazeny pouze osoby, u nichž byly informace vztahující se k postavení na trhu práce dostupné v plném rozsahu. Zařazeny naopak nebyly:

- osoby, které se nepodařilo ztotožnit s registrem obyvatel (25 osob projektu NoPP-VPP),
- osoby, u nichž neproběhl přenos dat z externích databází (28 osob projektu NoPP-VPP a 11 osob projektu NoPP-SÚPM) a
- osoby, které v průběhu sledovaného období zemřely (128 osob projektu NoPP-VPP a 39 osob projektu NoPP-SÚPM).

Přestože podmínkou vstupu do obou projektů je registrace na Úřadu práce ČR, bylo do analýzy zahrnuto i 98 osob bez této registrace (16 osob v projektu NoPP-VPP a 82 osob v projektu NoPP-SÚPM). Teoreticky je totiž možné, že velmi krátká registrace na začátku měsíce se v datech, která vychází ze stavu ke konci měsíce, nemusí projevit.

V analýze postavení na trhu práce sledujeme 11018 osob v projektu NoPP-SÚPM a 11206 osob v projektu NoPP-VPP.

Údaje o postavení na trhu práce byly kategorizovány následovně:

- **Zaměstnaný nebo OSVČ** – mezi zaměstnané osoby patří osoby v pracovním poměru nebo pracující v rámci DPP/DPČ bez ohledu na rozsah zaměstnání. Do této kategorie patří také zájemci o zaměstnání (dále také ZoZ).
- **Nezaměstnaný** – jedná se o osoby registrované na Úřadu práce ČR jako uchazeč o zaměstnání. Jsou zde zahrnuty také osoby, které jsou zaměstnané v rámci nekolidujícího zaměstnání.
- **Neaktivní** – osoby, které nejsou zaměstnané, vč. DPP a DPČ, nejsou OSVČ, ani nejsou registrovány na Úřadu práce ČR.

4.1 Postavení na trhu práce – období začátku podpory

Postavení na trhu práce bylo sledováno v období 12 měsíců před zahájením podpory do 18 měsíců po zahájení podpory.

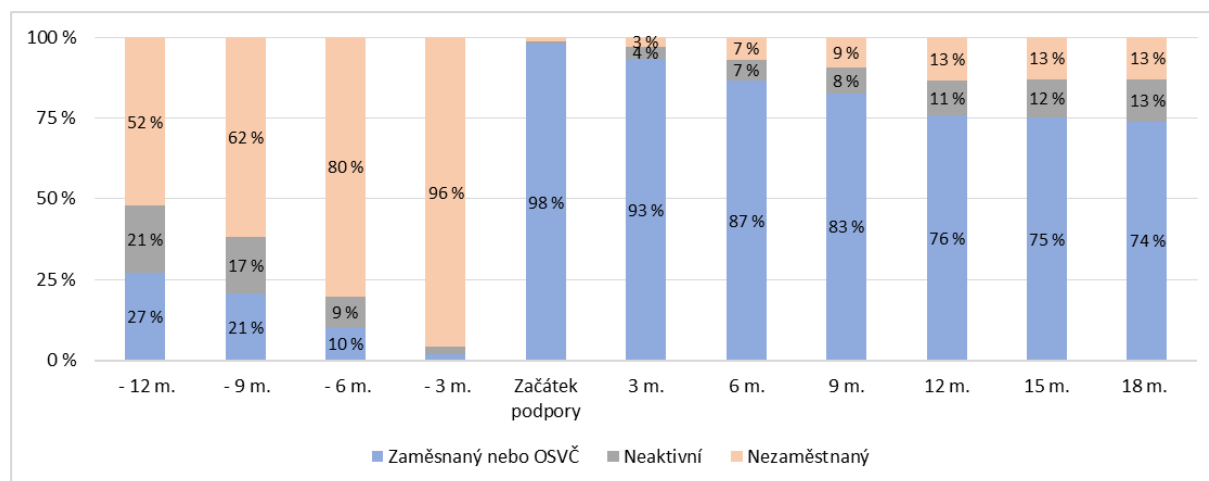
Ačkoliv se mezi sebou oba projekty liší ve smyslu sociodemografických charakteristik podpořených osob, postavení na trhu práce bylo u obou skupin podpořených osob v období předcházejícím vstupu do projektu srovnatelné. Přibližně polovina podpořených osob (52 % v projektu NoPP-SÚPM a 53 % v projektu NoPP-VPP) byla v období 12 měsíců před zahájením podpory nezaměstnaná. Mezi osobami podpořenými projektem NoPP-SÚPM bylo dalších 27 % osob zaměstnaných a 21 % osob ekonomicky neaktivních, u osob podpořených NoPP-VPP byl podíl zaměstnaných 32 % a podíl ekonomicky neaktivních 15 %.

Vzhledem k tomu, že oba projekty obsahují jedinou projektovou aktivitu, kterou je podporované zaměstnání, bylo v měsíci zahájení podpory téměř 100 % všech podpořených osob zaměstnaných. Vysoká míra zaměstnanosti se potom udržela zejména u osob podpořených projektem NoPP-SÚPM, z nichž bylo 18 měsíců po začátku podpory zaměstnáno 74 %. V případě projektu NoPP-VPP to bylo naopak pouze 46 % osob, což je o pouhých 12 procentních bodů více než v období 12 měsíců před vstupem do projektu. Zde popsaný vývoj postavení na trhu práce u osob podpořených v projektu NoPP-VPP odpovídá rovněž tomu, co o využívání nástroje VPP víme i z jiných zdrojů. Jedná se zejména o opakované využívání veřejně prospěšných prací, jehož hlavním cílem není zvýšení uplatnitelnosti na trhu práce (EACE, 2019).

Vývoj struktury postavení na trhu práce u osob podpořených projekty NoPP-SÚPM a NoPP-VPP ve sledovaném období je znázorněn v grafech 5 a 6.

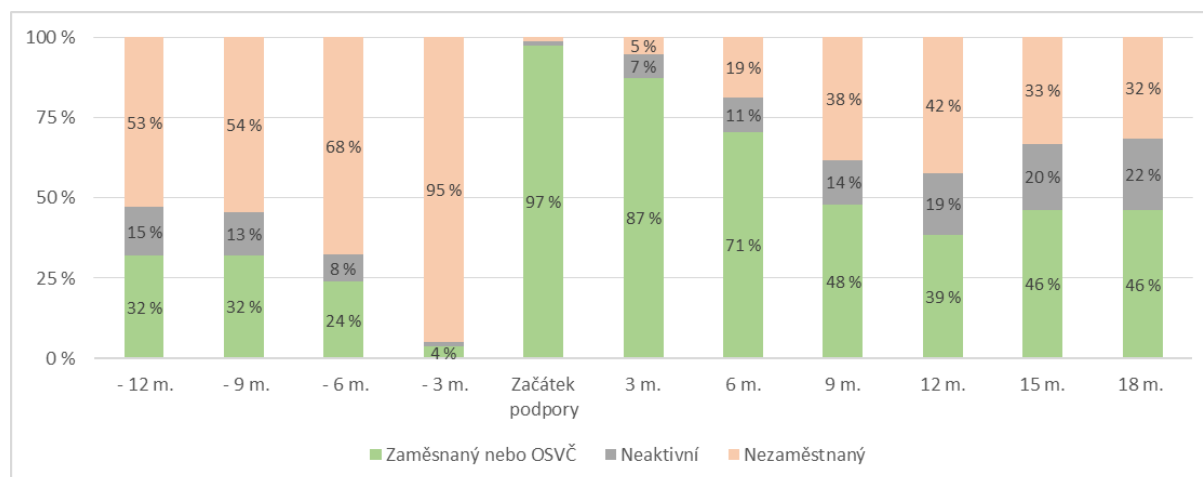
Kromě výše uvedeného je u obou projektů shodně pozorovatelný také nárůst počtu neaktivních osob. Do této kategorie patří také osoby, které jsou ve starobním důchodu a zároveň nepracují. V posledním sledovaném měsíci to bylo 202 (z 1438 neaktivních) v NoPP-SÚPM a 306 osob (z 2517 neaktivních) v projektu NoPP-VPP.

Graf 4 Postavení na trhu práce NoPP-SÚPM



Zdroj: IS ESF 2014+, N_{SÚPM}=11 018

Graf 5 Postavení na trhu práce NoPP-VPP



Zdroj: IS ESF 2014+, $N_{VPP}=11\ 206$

V kategorii „zaměstnaný nebo OSVČ“ převažují v období 18 měsíců po zahájení podpory v obou projektech osoby zaměstnané (92, resp. 98 %), viz tabulka 12, přičemž naprostá většina těchto osob je navíc zaměstnaná na pracovní poměr, nikoliv na DPP nebo DPČ (99 % zaměstnaných na pracovní poměr v NoPP-SÚPM a 97 % v NoPP-VPP).

Tabulka 12 Rozpad kategorie "zaměstnaný nebo OSVČ" v období 18 měsíců po začátku podpory

	NoPP-SÚPM		NoPP-VPP	
	Počet	Podíl	Počet	Podíl
Zaměstnaný	92 %	7493	98 %	5045
OSVČ	5 %	387	1 %	73
Zaměstnaný a OSVČ	3 %	269	1 %	41

Zdroj: IS ESF 2014+, $N_{SÚPM}=8\ 149$ a $N_{VPP}=5\ 159$

Je třeba mít na paměti, že v některých případech může docházet k řetězení podpor, a je tak možné, že některé z výše uvedených zaměstnaných osob byly podpořeny opakovaně, a v jejich případě se tak i v období 18 měsíců po začátku podpory jedná o zaměstnání podporované. V následující podkapitole se proto věnujeme projektům, do kterých osoby vstoupily po vstupu do analyzovaných projektů.

4.2 Podpora v dalších projektech po vstupu do NoPP-SÚPM a NoPP-VPP

Pro podpořené osoby nemusí účast v analyzovaných projektech znamenat poslední podporu v rámci projektů OPZ. V této podkapitole se proto zaměřujeme na další podporu, kterou osoby obdržely. Do analýzy zařazujeme projekty, do kterých osoba vstoupila po vstupu do projektu NoPP (bez ohledu na to, zda to bylo před nebo po výstupu z projektu) a která je v rozsahu alespoň 5 dnů (tj. 40 hodin). Výsledky této části je nutné brát pouze jako orientační, a to z toho důvodu, že vychází z předběžných dat, neboť realizátoři nejsou povinni zadávat údaje do IS ESF průběžně. Tyto výsledky není možné interpretovat jako konečné, ale jako stav aktuální k datu stažení sestav (tj. 20.4.2020), přičemž u neukončených projektů se data mohou ještě výrazně měnit, a to i pokud se podíváme zpětně na stav ke stejnému datu.

Z osob podpořených v projektu NoPP-SÚPM vstoupilo (po vstupu do projektu NoPP-SÚPM) 791 osob do alespoň jednoho dalšího projektu. Z toho 84 osob vstoupilo do dvou, 11 osob do tří a jedna osoba

do čtyř dalších projektů. Jednalo se přitom o celkem 220 různých projektů a v následující tabulce uvádíme 10 nejčastějších.

Tabulka 13 Další podpora po NoPP-SÚPM (10 nejčastějších projektů OPZ)

Registrační číslo projektu	Název projektu	Počet osob
CZ.03.1.48/0.0/0.0/15_121/0000597	Vzdělávání a dovednosti pro trh práce II	100
CZ.03.1.48/0.0/0.0/15_121/0010247	Podpora zaměstnanosti dlouhodobě evidovaných uchazečů o zaměstnání (PDU)	56
CZ.03.1.52/0.0/0.0/15_021/0000053	POVEZ II	37
CZ.03.1.48/0.0/0.0/15_121/0000059	Nové pracovní příležitosti – veřejně prospěšné práce	22
CZ.03.1.48/0.0/0.0/15_123/0007008	Prohlubování kompetencí pro zvýšení zaměstnatelnosti II	20
CZ.03.1.54/0.0/0.0/15_011/0000056	Efektivní služby zaměstnanosti	14
CZ.03.1.48/0.0/0.0/15_010/0000029	Jdi dál! 50+ v MSK	12
CZ.03.1.48/0.0/0.0/15_123/0002735	Prohlubování kompetencí pro zvýšení zaměstnatelnosti	9
CZ.03.1.48/0.0/0.0/15_010/0000028	Rodina i práce v Moravskoslezském kraji	7
CZ.03.1.48/0.0/0.0/15_004/0000002	Záruky pro mladé v Libereckém kraji	6

Zdroj: IS ESF 2014+

Z pohledu výzev se kromě projektů zaměřených na zvýšení zaměstnanosti jedná také o projekty z oblasti vzdělávání zaměstnanců.

Tabulka 14 Další podpora po NoPP-SÚPM (10 nejčastějších výzev OPZ)

Číslo výzvy	Název výzvy	Počet osob
15_121	Nástroje APZ II	178
16_047	Výzva pro MAS na podporu strategií komunitně vedeného místního rozvoje	120
15_010	Realizace projektů zaměřených na řešení specifických problémů na regionální úrovni pomocí kombinace nástrojů APZ	86
19_097	Podnikové vzdělávání zaměstnanců II	60
16_043	Podnikové vzdělávání zaměstnanců	46
15_021	Další profesní vzdělávání zaměstnanců podporované zaměstnavateli	37
15_123	Zvýšení zaměstnatelnosti cílových skupin na trhu práce	31
15_005	Průběžná výzva pro kraje – podpora vybraných sociálních služeb v návaznosti na krajské střednědobé strategie rozvoje sociálních služeb	28
15_011	Rozvoj služeb zaměstnanosti v rámci Úřadu práce ČR	26
15_004	Záruky pro mladé	25

Zdroj: IS ESF 2014+

Dále jsme zjišťovali, kolik osob bylo kdykoliv po vstupu do projektu NoPP-SÚPM zaměstnáno v rámci jiného projektu. Data ukazují, že zaměstnání nebo stáž v některém z navazujících projektů získalo celkem 197 osob (Tyto osoby měly uveden typ podpory 5: *Podpora pracovního uplatnění (získání zaměstnání nebo stáž)*). Pokud se podíváme přímo na okamžik 18 měsíců po začátku projektových aktivit v projektu NoPP-SÚPM, pak je to 51 osob. Jedná se pouze o orientační údaj, protože v dostupných datových sestavách vidíme pouze začátek první a konec poslední aktivity. Pokud se v navazujícím projektu osoba zúčastnila několika projektových aktivit, není možné přesně určit, kdy probíhalo právě dotované zaměstnání. Celkem 34 z uvedených 51 osob je potom v období 18 měsíců po začátku projektových aktivit zaměstnáno i podle informací o ekonomické aktivitě z ČSSZ.

Z osob podpořených v projektu NoPP-VPP se v období po vstupu do tohoto projektu 1920 osob zúčastnilo alespoň jednoho dalšího projektu OPZ. Z toho 174 osob se zúčastnilo 2, 26 osob tří a 9 osob čtyř dalších projektů. Celkově se jednalo o 499 různých projektů. Nejvíce osob se zúčastnilo projektu *Podpora zaměstnanosti dlouhodobě evidovaných uchazečů o zaměstnání*, konkrétně 752 osob, tj. necelých 7 % osob podpořených v NoPP-VPP.

Tabulka 15 Další podpora po NoPP-VPP (10 nejčastějších projektů OPZ)

Registrační číslo projektu	Název projektu	Počet osob
CZ.03.1.48/0.0/0.0/15_121/0010247	Podpora zaměstnanosti dlouhodobě evidovaných uchazečů o zaměstnání (PDU)	752
CZ.03.1.48/0.0/0.0/15_121/0000597	Vzdělávání a dovednosti pro trh práce II	110
CZ.03.1.48/0.0/0.0/15_121/0000058	Nové pracovní příležitosti – společensky účelná pracovní místa vyhrazená	50
CZ.03.1.48/0.0/0.0/15_010/0000033	Se sousedy II (zaměstnanost venkova v Jihočeském kraji)	49
CZ.03.1.48/0.0/0.0/15_123/0007008	Prohlubování kompetencí pro zvýšení zaměstnatelnosti II	37
CZ.03.1.48/0.0/0.0/15_123/0002735	Prohlubování kompetencí pro zvýšení zaměstnatelnosti	30
CZ.03.2.60/0.0/0.0/15_005/0010213	Azylové domy v Olomouckém kraji I.	25
CZ.03.2.60/0.0/0.0/18_088/0010543	Bydlení bez dluhů	23
CZ.03.2.60/0.0/0.0/15_005/0015030	Podpora služeb sociální prevence 3	22
CZ.03.2.60/0.0/0.0/15_005/0007510	Podpora služeb sociální prevence 4	20

Zdroj: IS ESF 2014+

Oproti projektu NoPP-SÚPM není v NoPP-VPP tak častá podpora ve formě vzdělávání v rámci zaměstnání, ale převažuje účast ve výzvách zaměřených na zvýšení zaměstnatelnosti a zaměstnanosti osob.

Tabulka 16 Další podpora po NoPP-VPP (10 nejčastějších výzev OPZ)

Číslo výzvy	Název výzvy	Počet osob
15_121	Nástroje APZ II	912
15_010	Realizace projektů zaměřených na řešení specifických problémů na regionální úrovni pomocí kombinace nástrojů APZ	203
15_005	Průběžná výzva pro kraje – podpora vybraných sociálních služeb v návaznosti na krajské střednědobé strategie rozvoje sociálních služeb	197
16_047	Výzva pro MAS na podporu strategií komunitně vedeného místního rozvoje	147
16_052	Podpora sociálního začleňování v SVL 3. výzva	80
15_123	Zvýšení zaměstnatelnosti cílových skupin na trhu práce	71
17_075	Podpora zaměstnanosti cílových skupin znevýhodněných na trhu práce	68
15_042	Koordinovaný přístup k sociálně vyloučeným lokalitám (KPSVL) 2.výzva	51
16_045	Integrované územní investice (ITI)	51
16_068	Podpora zaměstnanosti cílových skupin	48

Zdroj: IS ESF 2014+

Podporované zaměstnání (typ podpory 5, *Podpora pracovního uplatnění (získání zaměstnání nebo stáž)*) mělo v některém z navazujících projektů 1054 osob a z nich 242 se těchto aktivit účastnilo právě v době 18 měsíců po začátku aktivit v projektu NoPP-VPP. 177 z nich je v tomto období zaměstnaných i podle dostupných údajů o ekonomické aktivitě z ČSSZ.

4.3 Analýza pravděpodobnosti zaměstnání

Pomocí logistické regrese jsme analyzovali, jak souvisí pravděpodobnost, že je osoba zaměstnaná v období 18 měsíců po začátku projektových aktivit se sociodemografickými charakteristikami.

Z analýzy vyplývá, že častěji jsou zaměstnány (*ceteris paribus*) ženy, osoby se středoškolským nebo vysokoškolským vzděláním a osoby s delší podporou. Méně často jsou zaměstnány osoby se zdravotním postižením. Statisticky významné jsou také rozdíly mezi některými kraji. Celkově se ale jedná o spíše rozdíly malé.

Největší rozdíly v zaměstnanosti souvisí s dosaženým vzděláním. Oproti osobám se základním vzděláním je o 11 procentních bodů pravděpodobnější že bude zaměstnaná osoba se středoškolským vzděláním a u vysokoškolského vzdělání je to o 14 procentních bodů.⁹

⁹ Koeficienty logistické regrese není možné přímo interpretovat jako velikost změny pravděpodobnosti, musí dojít k přepočtu na mezní efekt.

Tabulka 17 Výsledky logistické regrese NoPP-SÚPM

Charakteristiky		Koeficient	Std. Err.	p-hodnota
Pohlaví	Ženy	0,17	0,05	0,000
Věk při vstupu		0,14	0,01	0,000
Druhá mocnina věku		0,00	0,00	0,000
Vzdělání (baseline Základní)	Středoškolské	0,57	0,06	0,000
	Vysokoškolské	0,72	0,09	0,000
Znevýhodnění	Migranti; osoby cizího původu; menšiny	-0,08	0,25	0,749
	Osoby se zdravotním postižením	-0,24	0,05	0,000
	Osoby s jiným znevýhodněním	-0,08	0,06	0,183
	Osoby bez přístřeší nebo osoby vyloučené z přístupu k bydlení	-0,37	0,30	0,217
Kraj (baseline Moravskoslezský kraj)	Hlavní město Praha	-0,38	0,19	0,043
	Středočeský kraj	0,33	0,10	0,001
	Jihočeský kraj	-0,19	0,10	0,057
	Plzeňský kraj	-0,11	0,13	0,374
	Karlovarský kraj	-0,07	0,12	0,528
	Ústecký kraj	-0,14	0,09	0,117
	Liberecký kraj	0,23	0,11	0,027
	Královéhradecký kraj	0,11	0,15	0,460
	Pardubický kraj	0,39	0,17	0,019
	Kraj Vysočina	0,24	0,13	0,074
	Jihomoravský kraj	0,27	0,08	0,002
	Olomoucký kraj	0,05	0,08	0,538
	Zlínský kraj	0,04	0,09	0,687
Čtvrtletí (1.Q 2017)	2.Q 2017	-0,10	0,08	0,210
	3.Q 2017	-0,15	0,09	0,101
	4.Q 2017	-0,10	0,08	0,233
	1.Q 2018	-0,12	0,08	0,110
	2.Q 2018	-0,30	0,08	0,000
	3.Q 2018	-0,31	0,10	0,001
	4.Q 2018	0,18	0,16	0,246
	Délka podpory v měsících	0,03	0,01	0,006
Konstanta	-1,74	0,26	0,000	

Zdroj: IS ESF 2014+, N=10887

U projektu NoPP-VPP platí, že častěji jsou zaměstnány ženy, osoby s vyšším vzděláním, osoby s delší podporou. Méně často jsou zaměstnané osoby, které bydlí v Moravskoslezském kraji, které mají zdravotní postižení a které se řadí do marginalizovaných společenství nebo mezi migranty. Z hlediska velikosti koeficientu jsou nevýraznější rozdíly v souvislosti s dosaženým vzděláním (o 11 procentních

bodů u osob se středoškolským vzděláním a o 17 procentních bodů u osob s vysokoškolským vzděláním) a krajské rozdíly.

Tabulka 18 Výsledky logistické regrese NoPP-VPP

Charakteristiky		Koeficient	Std. Err.	p-hodnota
Pohlaví	Ženy	0,11	0,04	0,009
Věk při vstupu		0,09	0,01	0,000
Druhá mocnina věku		0,00	0,00	0,000
Vzdělání (baseline Základní)	Středoškolské	0,51	0,04	0,000
	Vysokoškolské	0,75	0,16	0,000
Znevýhodnění	Migranti; osoby cizího původu; menšiny	-0,30	0,11	0,007
	Osoby se zdravotním postižením	-0,16	0,04	0,000
	Osoby s jiným znevýhodněním	0,12	0,05	0,028
	Osoby bez přístřeší nebo osoby vyloučené z přístupu k bydlení	-0,17	0,17	0,335
Kraj (baseline Moravskoslezský kraj)	Hlavní město Praha	0,48	0,28	0,093
	Středočeský kraj	0,86	0,09	0,000
	Jihočeský kraj	0,64	0,09	0,000
	Plzeňský kraj	0,90	0,12	0,000
	Karlovarský kraj	0,66	0,13	0,000
	Ústecký kraj	0,79	0,09	0,000
	Liberecký kraj	0,68	0,11	0,000
	Královéhradecký kraj	0,67	0,10	0,000
	Pardubický kraj	0,77	0,09	0,000
	Kraj Vysočina	0,52	0,09	0,000
	Jihomoravský kraj	0,44	0,08	0,000
	Olomoucký kraj	0,57	0,09	0,000
	Zlínský kraj	0,29	0,09	0,001
Čtvrtletí (1.Q 2017)	2.Q 2017	-0,05	0,07	0,521
	3.Q 2017	-0,39	0,11	0,001
	4.Q 2017	-0,28	0,10	0,006
	1.Q 2018	0,27	0,08	0,001
	2.Q 2018	0,26	0,07	0,000
	3.Q 2018	-0,06	0,10	0,527
	4.Q 2018	0,39	0,14	0,004
	Délka podpory v měsících	0,13	0,01	0,000
Konstanta	-3,40	0,26	0,000	

Zdroj: IS ESF 2014+, N=10595

5. Závěry

V analýze projektů NoPP-SÚPM a NoPP-VPP jsme zmapovali sociodemografické charakteristiky podpořených osob, rozsah podpory, kterou v rámci projektů obdržely, a jejich postavení na trhu práce. Analýza byla zpracovaná na souboru podpořených osob, které vstoupily do těchto projektů v letech 2017 a 2018.

Oba projekty se vzájemně lišily v sociodemografické struktuře podpořených osob. Zatímco v projektu NoPP-SÚPM převažovaly ženy (64 %), u projektu NoPP-VPP byl podíl mužů a žen srovnatelný. V projektu NoPP-SÚPM byly majoritně zastoupeny osoby se středoškolským vzděláním (72 %), osoby s vysokoškolským vzděláním (12 %) a se základním vzděláním (15 %) byly zastoupeny výrazně méně. Oproti tomu v projektu NoPP-VPP byl podíl osob se středoškolským vzděláním (47 %) a se základním vzděláním (46 %) téměř stejný. Věkový průměr podpořených osob je u projektu NoPP-VPP je o pět let vyšší než u projektu NoPP-SÚPM (45 let a 40 let). V projektu NoPP-VPP je častěji podpořena cílová skupina se znevýhodněními na trhu práce. Častější je zapojení osob se zdravotním znevýhodněním i osob, které se řadí do marginalizovaných společenství nebo mezi migranty.

U projektu NoPP-SÚPM je průměrná délka podpory 5,6 měsíců a v souboru dominuje podpora v délce přesně 6 měsíců. V další analýze se ukázalo, že četnost tohoto konkrétního rozsahu podpory je mezi kraji různá a nejčastěji je uváděna v Moravskoslezském kraji (78 % podpořených osob v tomto kraji mělo rozsah podpory přesně 6 měsíců). Rozdíly mezi kraji mohou být způsobeny například rozdílnými přístupy k vykazování podpory, rozdílnou praxí v uzavírání dohod nebo rozdílnou cílovou skupinou. Rozsah podpory v rámci projektu NoPP-VPP je variabilnější a průměrná podpora je delší (7 měsíců).

Pomocí regresní analýzy jsme dále zjišťovali rozdíly v rozsahu podpory s ohledem na sociodemografické charakteristiky. U obou projektů se jako statisticky významné ukázalo pohlaví, věk a kraj bydliště. Delší podporu obecně dostávaly ženy než muži a osoby starší. U projektu NoPP-SÚPM měly delší podporu osoby se středoškolským nebo vysokoškolským vzděláním a osoby se zdravotním postižením. U projektu NoPP-VPP získaly delší podporu osoby se středoškolským vzděláním než osoby se základním vzděláním. Rozdíly jsou však obecně poměrně malé. Nejdůležitějším faktorem pak bylo, kdy osoba do projektu vstoupila, tj. osoby, které vstoupily do projektu až ke konci realizace, nemohly být podpořeny v takovém rozsahu, jako osoby, které vstoupily hned na začátku sledovaného období.

Poměrně velká část osob podpořených v projektech NoPP-SÚPM a NoPP-VPP byla zapojena také do dalších projektů OPZ. U projektu NoPP-SÚPM mělo alespoň jednu předchozí účast v projektu OPZ 17 % osob a alespoň jednu další (pozdější) účast 7 % osob. U projektu NoPP-VPP byla opakovaná účast v projektech OPZ ještě častější. Předcházející podporu mělo 23 % osob a další účast mělo 17 % osob.

Dále jsme sledovali postavení na trhu práce podpořených osob, a to v období 12 měsíců před zahájením podpory do 18 měsíců po zahájení podpory. U obou projektů platí, že 12 měsíců před zahájením podpory byla zhruba polovina osob nezaměstnaná a v měsíci zahájení podpory byl podíl zaměstnaných osob téměř 100 %. V období 18 měsíců po začátku podpory bylo zaměstnáno 74 % osob z projektu NoPP-SÚPM. V případě projektu NoPP-VPP to bylo naopak pouze 46 % osob, což je o pouhých 12 procentních bodů více než v období 12 měsíců před vstupem do projektu.

Logistickou regresí se ukázalo, že pravděpodobnost zaměstnání u obou skupin osob souvisí zejména s dosaženým vzděláním.

Hlavní limity analýzy:

Omezení analyzovaného souboru na osoby vstupující do projektu v letech 2017 a 2018: Analyzovaný datový soubor nepokrývá všechny osoby sledovaných projektů. Nemůžeme s jistotou tvrdit, že je tato skupina osob srovnatelná s osobami, které vstoupily do projektu na začátku realizace projektů, a výsledky je proto nutné vztahovat pouze k analyzované populaci.

Omezená dostupnost vysvětlujících proměnných v regresní analýze: Do statistických modelů jsme zařadili pouze základní proměnné charakterizující podpořené osoby, které jsme měli k dispozici. Jsme si vědomi toho, že takto je možné popsat jen dílčí část variability rozsahu podpory a pravděpodobnosti uplatnění na trhu práce a hrozí zde riziko vynechaných proměnných.

Nedostupnost srovnávací skupiny: V analýze jsme nepracovali s kvazi-experimentálním designem a naše výsledky neumožňují posuzovat kauzalitu popisovaných jevů.

Neúplnost informací o dalších podporách v projektech OPZ: Při analýze dalších účastí v projektech OPZ pracujeme s neukončenými projekty. Jedná se o data, která nemusí být konečná, a výsledky v této části je tak nutné brát pouze jako stav aktuální k datu stažení datových sestav.

6. Seznam zkratk

ČSSZ	Česká správa sociálního zabezpečení
ESF	Evropský sociální fond
IS ESF	Informační systém Evropského sociálního fondu 2014+
NoPP-SÚPM	Nové pracovní příležitosti – společensky účelná pracovní místa vyhrazená
NoPP-VPP	Nové pracovní příležitosti – veřejně prospěšné práce
OPZ	Operační program Zaměstnanost
UoZ	Uchazeč o zaměstnání
ÚP	Úřad práce
ZoZ	Zájemce o zaměstnání

7. Zdroje

Evaluation Advisory CE s.r.o (2019). Evaluace projektu Nové pracovní příležitosti – veřejně prospěšné práce – závěrečná zpráva

Hora, O., Suchanec, M., Horáková, M., Rákoczyová, M., & Sirovátka, T. (2018). Zhodnocení krátkodobých a střednědobých dopadů vybraných programů APZ realizovaných v roce 2014 s důrazem na situaci dlouhodobě nezaměstnaných. VÚPSV, vvi, Výzkumné centrum Brno.

MPSV Vývoj nezaměstnanosti od července 2004 - MPSV Portál. Průvodce - MPSV Portál [online]. Copyright © [cit. 16.05.2020]. Dostupné z: <https://www.mpsv.cz/web/cz/vyvoj-od-cervence-2004>