

# Vyhodnocení fungování dětských skupin

Zpráva z dotazníkového šetření mezi rodiči

**Oddělení evaluací MPSV**

Mgr. Tamara Zykanová  
Duben 2021

# Obsah

---

1. Úvod .....	2
2. Metodologie .....	3
3. Vyhodnocení dotazníkového šetření.....	4
3.1. Charakteristiky rodin a dětí využívajících DS .....	4
3.1.1. Skladba rodiny.....	4
3.1.2. Věk dítěte při nástupu do DS.....	4
3.1.3. Vzdělání rodičů.....	5
3.1.4. Počet odpracovaných let rodičů.....	5
3.1.5. Postavení na trhu práce a pracovní doba rodičů .....	5
3.1.6. Celkový čistý příjem domácnosti, příjem matek a příjem otců .....	7
3.2. Charakteristiky dětských skupin .....	9
3.2.1. Důvody výběru dětské skupiny .....	9
3.2.2. Dopravní dostupnost dětských skupin .....	10
3.3. Spokojenost se sladěním rodinného a pracovního života .....	11
3.4. Zajištění péče v případě neexistence dětské skupiny.....	12
4. Závěr .....	14
5. Seznam zkratk.....	16

# 1. Úvod

---

Dotazníkové šetření vzniklo jako doplnění již stávající evaluace dětských skupin, která byla realizována v roce 2017. Cílem předloženého šetření bylo získat informace o tom, zda využívání dětských skupin přispělo k zapojení rodičů, zejména matek, do pracovního života a umožnilo lépe sladit rodinné a pracovní povinnosti, případně mělo jiný pozitivní vliv na další stránky jejich života. Předkládané šetření se zaměřuje na pohled rodičů, kteří dětské skupiny využívají, a vychází z jejich zkušenosti jednak z období, kdy dětskou skupinu nevyužívali, ale také z období, kdy ji již využívali. Samotnému vyhodnocení dotazníkového šetření předcházelo zpracování Analýzy dostupnosti zařízení péče o děti předškolního věku, která byla publikována v roce 2020 a dala bližší vzhled do početnosti a rozmístění zařízení péče o předškolní děti v České republice.

## 2. Metodologie

---

Ačkoliv respondenty šetření jsou rodiče dětí navštěvujících DS, nikoliv samotné DS, nebylo z technických důvodů možné udělat náhodný a reprezentativní výběr na úrovni rodičů, a proto byl výběr udělán na úrovni DS. V rámci šetření bylo takto osloveno 156 dětských skupin, které reprezentují přibližně 2300 dětí (rodin). Pro oslovení byly vybrány dětské skupiny podpořené z výzev 35, 73, 74, 112, 113 a 132 OPZ. Oslovené dětské skupiny (dále také DS) byly vybrány náhodně a bylo ověřeno, že výběr splňuje regionální rozložení základního souboru DS na úrovni krajů. Každá z oslovených DS pak kontaktovala s žádostí o vyplnění dotazníku rodiče všech dětí, které do DS nastoupily v požadovaném časovém období. Rodiče, kteří se zúčastnili šetření, uváděli informace za sebe i za svého partnera (pokud ho mají) a tam, kde tomu charakter informace odpovídá, uváděli odpovědi rovněž za celou rodinu. V rámci šetření nebylo rozlišeno, zda odpovědi poskytuje otec, nebo matka a zároveň nebylo možné odlišit, který z rodičů je pro účely evidence OPZ považován za podpořenou osobu. V tomto bodě se tedy mohou statistiky rodičů ze šetření a podpořených osob lišit.

Šetření bylo koncipováno jako dvoukolové; první vlna byla realizována v listopadu 2018, druhá v prosinci 2019. Odpovědi byly propojeny pomocí unikátního kódu, a umožnily tak porovnání situace rodičů z období před využíváním DS (dále v textu využíváme také pojem „období PŘED“) a z období, kdy již DS několik měsíců využívali (také „období PO“).

Celkově jsme získali odpovědi od 1258 rodin, z nichž 608 odpovědělo v prvním kole dotazování („období PŘED“) a 774 odpovědělo v druhém kole dotazování („období PO“); 124 rodin odpovědělo v obou kolech dotazování a jejich odpovědi se podařilo propojit. Alespoň v jednom kole šetření tedy odpovědělo přibližně 50 % oslovených rodin<sup>1</sup>. Obecné části analýzy, které se přímo nevážou k období „PŘED“/„PO“, byly zpracovány na datech od všech (relevantních) respondentů (max 1258 odpovědí). Další části analýzy pak byly podle svého charakteru zpracovány buď na datech ze souboru respondentů, kteří poskytli informace „PŘED“ (max 608 odpovědí), nebo na datech ze souboru respondentů, kteří poskytli informace „PO“ (max 774 odpovědí). Do částí analýzy, v nichž byly přímo porovnávány odpovědi respondentů „PŘED“ a „PO“ vstupovalo 124 odpovědí.

Z hlediska regionální struktury vzorku je třeba upozornit na to, že oproti základnímu souboru<sup>2</sup> se nám nepodařilo získat odpovědi z Karlovarského kraje (v základním souboru je v Karlovarském kraji pouze 6 DS) a zároveň jsou zde mírně nadhodnoceny počty odpovědí z krajů Jihomoravského, Libereckého a Hlavního města Prahy, tedy vesměs z krajů s vysokým počtem DS. I přes uvedené odchylky lze vzorek odpovědí z regionálního hlediska považovat za dostatečně reprezentativní.

Další charakteristikou, jejíž rozdělení je v souboru respondentů mírně vychýleno oproti základnímu souboru, je vzdělání rodičů. Respondenti šetření častěji uváděli vysokoškolské vzdělání, a to přibližně o 10 p.b. v případě žen a 5 p.b. v případě mužů. Vyšší návratnost odpovědí od respondentů s vysokoškolským vzděláním bývá v tomto typu šetření obvyklá a je třeba ji mít na paměti při interpretaci výsledků. Vzdělání rodičů je dále popsáno v kapitole 3.1.3.

---

<sup>1</sup> Platí za předpokladu, že byli osloveni všichni rodiče ze zapojených DS.

<sup>2</sup> Počet dětských skupin k 31.12.2018.

## 3. Vyhodnocení dotazníkového šetření

### 3.1. Charakteristiky rodin a dětí využívajících DS

#### 3.1.1. Skladba rodiny

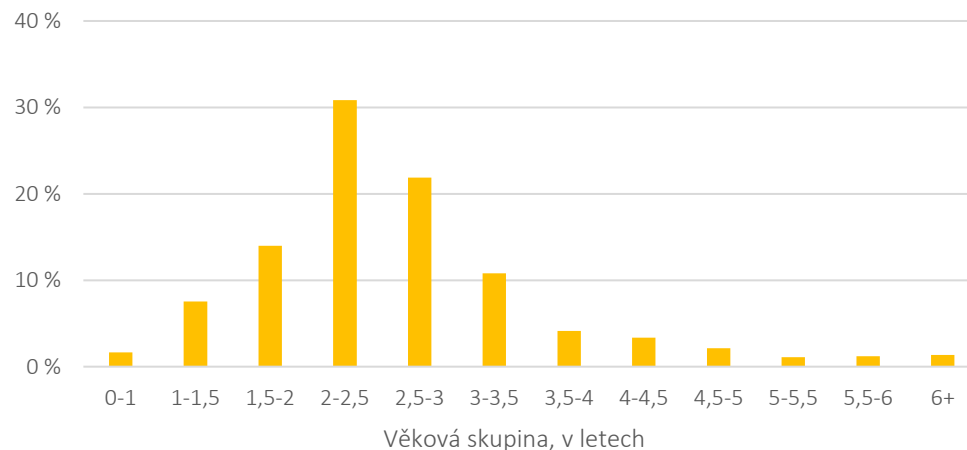
Z hlediska struktury rodin využívajících DS vychází, že v naprosté většině případů DS navštěvují děti z úplných rodin (92 % rodin). V 8 % rodin žijí děti pouze s matkou a rodin, kde děti žijí pouze s otcem, jsou potom jednotky případů. Tomuto rozložení odpovídá také počet osob, které se finančně podílí na chodu domácnosti. V rodinách, kde dítě žije s oběma rodiči, se na chodu domácnosti podílí dvě osoby v 85 % případů, jedna osoba ve 12 % případů. Předpokládali jsme, že v oněch 12 % případů s jedním příjmem budou dominovat rodiny, v nichž je matka/otec na mateřské či rodičovské dovolené (dále též MD/RD), nicméně to byl případ pouze každé páté z nich. Domácnosti, kde děti žijí pouze s jedním z rodičů, jsou v 72 % případů odkázány pouze na jeden příjem.

V naprosté většině případů dává rodina do DS pouze jedno své dítě (93 %), v 7 % potom navštěvují DS 2 děti z rodiny. Případů, kdy DS navštěvují 3 děti z jedné rodiny, jsou pouze jednotky.

#### 3.1.2. Věk dítěte při nástupu do DS

Podíváme-li se na obvyklý věk dětí, ve kterém nastupují do DS, 76 % dětí nastupuje před třetími narozeninami, 24 % po dovršení třetího roku. V detailu půlročních věkových intervalů nejčastěji nastupují děti ve věku 2-2,5 roku (31 %), 2,5-3 roky (22 %) a poměrně časté jsou rovněž nástupy ve věku 1,5-2 roky (14 % dětí), viz graf 1<sup>3</sup>.

Graf 1: Struktura dětí podle věku (v letech) při nástupu do DS, v %



N = 1258

Zdroj: Dotazníkové šetření v rámci projektu Evaluace DS 2019

<sup>3</sup> Pobírání rodičovského příspěvku je u dětí do dvou let podmíněno omezeným rozsahem využívání zařízení péče pro děti. V době šetření byl tento rozsah stanoven na 46 hodin měsíčně.

### 3.1.3. Vzdělání rodičů

Vzdělanostní struktura rodičů zúčastněných v šetření se liší od struktury základního souboru, tedy od všech rodičů, jejichž děti navštěvují DS financované z OPZ<sup>4</sup>. Z porovnání dat z šetření a z informačního systému IS ESF vyplývá, že respondenti zde vyhodnocovaného šetření častěji uvádí vysokoškolské vzdělání na úkor středoškolského, přičemž tento rozdíl u žen dosahuje cca 10 p.b. a u mužů cca 5 p.b. (viz Tabulka 1).

Podíváme-li se na vzdělání rodičů, kteří se zúčastnili dotazníkového šetření, pak je mezi ženami 2/3 vysokoškolaček a 1/3 středoškolaček, mezi muži je polovina vysokoškoláků a necelá polovina středoškoláků. Zbývající jednotky procent rodičů uvedly, že mají základní vzdělání.

Tabulka 1: Porovnání vzdělanostní struktury žen a mužů v šetření a ve všech DS5, v %

Vzdělání ženy	Dotazníkové šetření	Projekty na DS celkem <sup>2</sup>	Vzdělání muži	Dotazníkové šetření	Projekty na DS celkem <sup>2</sup>
ZŠ	2,71	2,95	ZŠ	4,12	2,20
SŠ	32,56	45,78	SŠ	45,80	53,61
VŠ	64,72	51,27	VŠ	50,09	44,18
Celkem %	100	100	Celkem %	100	100
Celkem	1 253	13 033	Celkem	1 166	11 883

Zdroj: Dotazníkové šetření v rámci projektu Evaluce DS 2019

### 3.1.4. Počet odpracovaných let rodičů

Dotazníkové šetření ukázalo, že počet odpracovaných let je u otců dětí navštěvujících DS vyšší než u matek. Zatímco naprostá většina otců (98 %) odpracovala více než 5 let, u matek to bylo necelých 80 %, přibližně 15 % odpracovalo 2-5 let a zbývajících 5 % odpracovalo méně než 2 roky. Uvedené rozdíly jsou statisticky významné na 1% hladině významnosti a lze je vysvětlit nejen delší dobou studia a absencí na trhu práce způsobenou dobou strávenou na mateřské a rodičovské dovolené, ale také nižším věkem matek v době nástupu dítěte do DS<sup>6</sup>.

### 3.1.5. Postavení na trhu práce a pracovní doba rodičů

Vyhodnocení údajů o postavení na trhu práce a pracovní době rodičů v období, kdy pečují o malé dítě, jasně ukazuje na stále silně zakořeněný stereotypní model fungování rodiny, v němž převážně pečující osobou je matka a její účast na trhu práce se na rozdíl od otce v souvislosti s péčí o dítě průběžně významně mění.

Otcové měli v obou vlnách šetření téměř shodné postavení na trhu práce; přibližně 90 % otců pracovalo, zatímco ekonomicky neaktivních, nebo registrovaných na úřadu práce jich byla 2 % (7 % neodpovědělo). Otcové rovněž v obou vlnách šetření uvedli téměř shodnou pracovní dobu; před i po nástupu dítěte do DS pracovalo na plný úvazek více než 90 % otců (dalších přibližně 5 % pracovalo na ¾ úvazek). V případě matek byla situace odlišná a po umístění dítěte do DS se jejich participace na pracovním trhu výrazně zvýšila; ve druhé vlně šetření narostl podíl těch, které pracovaly na plný nebo ¾ úvazek (50 % oproti 19 % v první vlně)

<sup>4</sup> Je třeba upozornit, že v rámci zde vyhodnocovaného šetření se zjišťovalo vzdělání obou rodičů, zatímco v IS ESF, který shromažďuje informace o projektech OPZ, je uvedeno vzdělání vždy pouze jednoho rodiče, a to toho, který je považován za podpořenou osobu.

<sup>5</sup> Dětské skupiny podporované v rámci výzev OPZ č. 35, 73, 74, 112, 113 a 132.

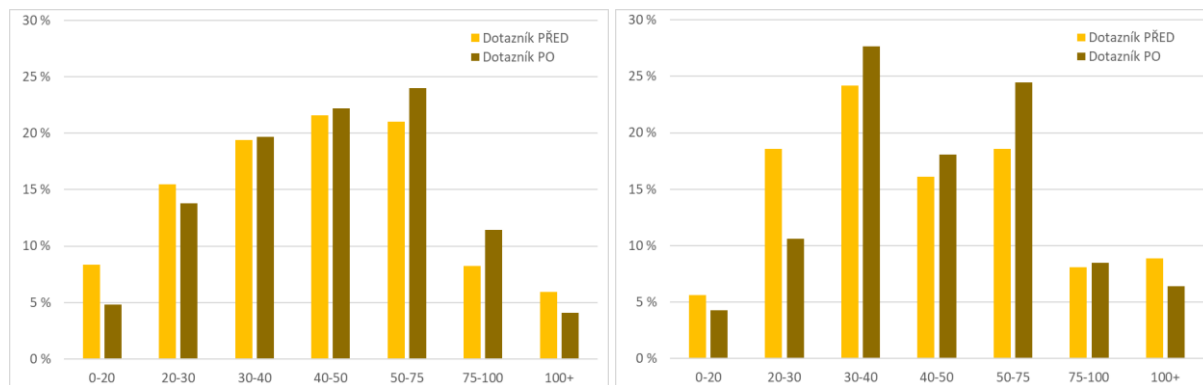
<sup>6</sup> Údaj vychází z informačního systému IS ESF. Vyplývá z něj, že průměrný věk osob podpořených ve sledovaných výzvách 73 a 74 je 34,6 let u žen a 36,5 let u mužů.



### 3.1.6. Celkový čistý příjem domácnosti, příjem matek a příjem otců

Z hlediska celkového příjmu domácnosti jsme sledovali, jaký příjem uváděli respondenti dotazníku pro „období PŘED“ a jaký příjem uváděli pro „období PO“<sup>9,10</sup>. Respondenti neuváděli konkrétní příjem, ale zařadili se do jedné z nabízených příjmových kategorií. Výsledky odpovídají předpokladu, že umístění dítěte do DS umožňuje alespoň částečný návrat druhého rodiče do zaměstnání, a tím přispívá ke zvýšení příjmu domácnosti. Data ukazují, že podíl domácností v nejnižších příjmových skupinách se snížil, a naopak došlo k nárůstu podílu domácností s vyššími příjmy. Konkrétní hodnoty jsou znázorněny v grafu 6a. Do výpočtu nejsou zahrnuty domácnosti, které příjem odmítly uvést.

Graf 6a a 6b: Struktura domácností podle celkového měsíčního příjmu v tisících Kč, v %  
6a: Porovnání odpovědí dvou skupin respondentů 6b: Porovnání odpovědí stejných respondentů

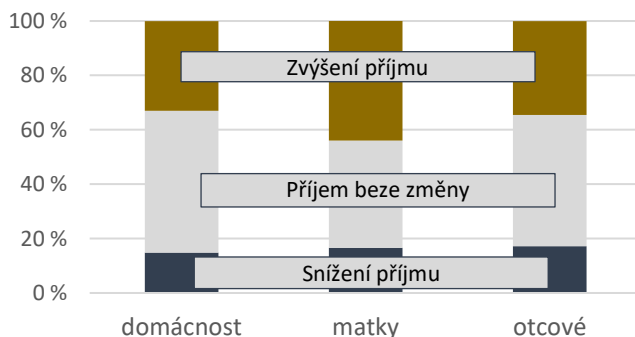


N 6a = 608 (Dot. PŘED)/ 559 (Dot. PO), N 6b = 94 (vyplnili Dot. PŘED i Dot. PO)

Zdroj: Dotazníkové šetření v rámci projektu Evaluace DS 2019

Pro detailní vyhodnocení, u jaké části domácností se po nástupu dítěte do DS změnil celkový příjem, jsme využili data od respondentů, kteří vyplnili oba dotazníky, a jejich odpovědi tedy byly přímo porovnatelné. Takto kompletní data sice máme pouze od omezeného vzorku rodičů, nicméně ukazují stejný trend; zastoupení domácností s příjmem do 20 tisíc Kč se snížilo z 6 % na 4 % a domácností s příjmem nad 50 tisíc Kč se zvýšilo z 35 % na 39 %, více v grafu 6b. Tato data nám zároveň umožňují zjistit, jaké části respondentů se změny v příjmech týkají. Přibližně u poloviny domácností nedošlo k žádné změně – jejich příjmy zůstaly ve stejné příjmové kategorii. U třetiny domácností došlo ke zvýšení příjmu alespoň o jednu kategorii, u přibližně 15 % se potom příjem snížil o minimálně jednu kategorii snížil. (viz Graf 7). Z uvedeného grafu rovněž vyplývá, že posuny v příjmech otců se podobaly posunům v příjmech domácnosti. Tato skutečnost je ovlivněna zejména tím, že příjem otců je pro příjem domácnosti určující.

Graf 7: Změna příjmu alespoň o jednu příjmovou kategorii po nástupu dítěte do DS u domácnosti, matek a otců, v %



N = 94/66/58 (vyplnili Dot. PŘED i Dot. PO)

Zdroj: Dotazníkové šetření v rámci projektu Evaluace DS 2019

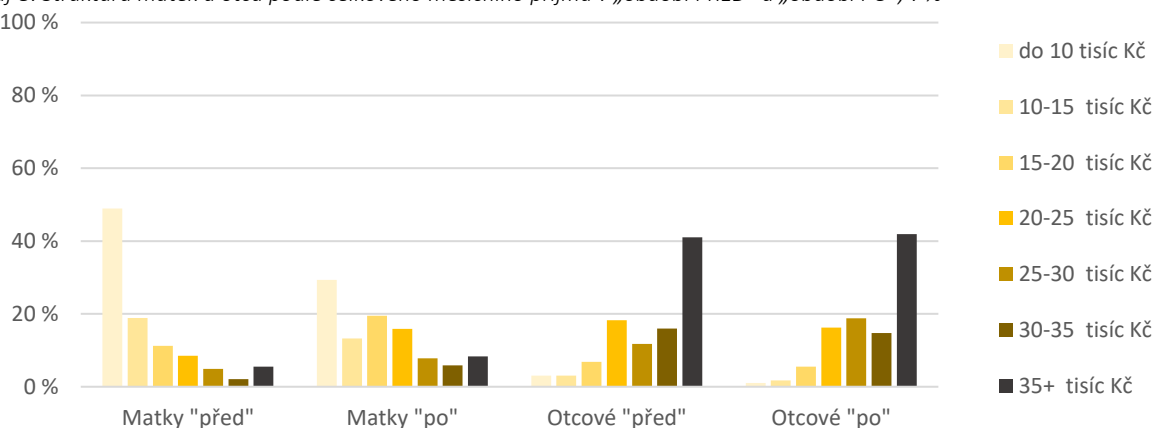
<sup>9</sup> Do vyhodnocení nebyli zahrnuti respondenti, kteří na otázku příjmu odmítli odpovědět. Z tohoto důvodu jsou počty odpovědí (N) na daných místech nižší než celkový počet respondentů šetření.

<sup>10</sup> Ve většině případů se nejednalo o ty samé respondenty, oba dotazníky vyplnilo pouze 124 respondentů.



Kromě celkového příjmu domácnosti byl v rámci šetření zjišťován rovněž příjem matek a otců odděleně, a to opět ve dvou časových obdobích – bezprostředně po nástupu dítěte do DS („období PŘED“) a s časovým odstupem několika měsíců („období PO“). Výsledky od všech respondentů ukazují, že s několikaměsíčním odstupem po nástupu dítěte do DS se příjmová úroveň mezi matkami výrazně zvýšila; podíl matek s příjmem do 15 tisíc Kč se snížil z 68 % na 43 % a naopak se zvýšil podíl matek ve střední a vyšší příjmové skupině (u příjmu 15-25 tisíc Kč z 20 % na 35 % a u příjmu nad 25 tisíc Kč z 12 % na 22 %), posuny v příjmech jsou znázorněny v grafu 8. I přesto, že uvedené změny směrem od nižších k vyšším příjmům byly poměrně výrazné, stále zůstal nejvyšší podíl matek v příjmové kategorii do 15 tisíc Kč. Zde je však třeba upozornit, že přibližně 30 % matek ani po umístění dítěte do DS nezačalo pracovat, nejčastěji z důvodu další mateřské/rodičovské dovolené. V případě otců se příjmová úroveň také celkově spíše zvyšovala, nicméně přesuny mezi jednotlivými příjmovými skupinami byly v řádu jednotek procentních bodů, jak je vidět v grafu 8.

Graf 8: Struktura matek a otců podle celkového měsíčního příjmu v „období PŘED“ a „období PO“, v %

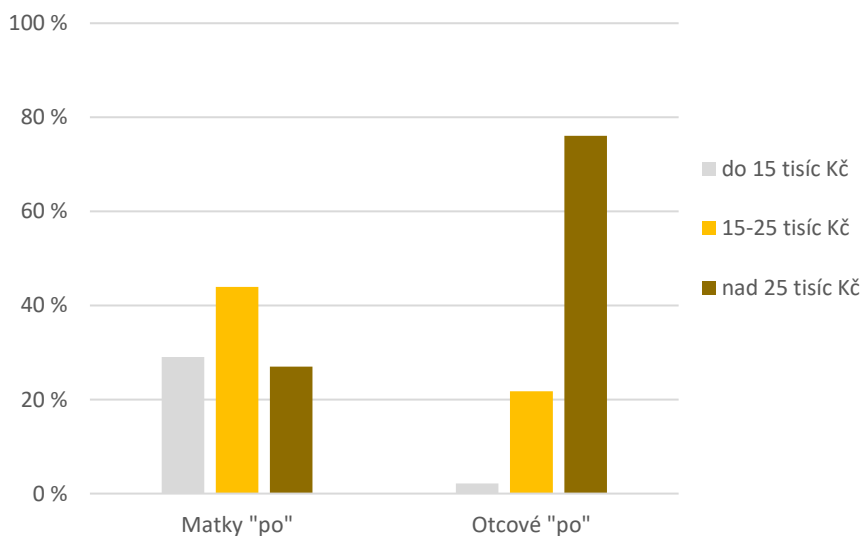


N matky = 329/565, N otcové = 263/468

Zdroj: Dotazníkové šetření v rámci projektu Evaluace DS 2019

Kromě samotného posunu v příjmech, který u matek sledujeme poté, kdy děti začnou docházet do DS, data ukázala na obrovské rozdíly v příjmech matek a otců obecně. Příjmy matek zdaleka neodpovídaly příjmům otců ani v období, kdy již využívaly DS, a byly tedy zapojeny na pracovním trhu. Podíváme-li se v uvedeném období pouze na rodiče, kteří pracují, pak příjmu nad 25 tisíc Kč dosáhlo necelých 27 % matek oproti 76 % otců, viz graf 9.

Graf 9: Zastoupení rodičů podle příjmové kategorie, pouze pracující rodiče, v %



N matky = 547, N otcové = 574

Zdroj: Dotazníkové šetření v rámci projektu Evaluace DS 2019

Z hlediska příjmů tedy došlo v případě matek k výrazným změnám, které sice nelze na základě získaných dat přímo přičítat nástupu dítěte do DS, nicméně časově s touto událostí souvisí. Všechny zde uvedené závěry odpovídají výše uvedenému zjištění, že situace matek na trhu práce nejen v otázce samotného zapojení, ale také pracovní doby a příjmu, se v období, kdy mají v rodině malé dítě, průběžně a intenzivně mění, a je v tomto ohledu zcela odlišná od situace otců.

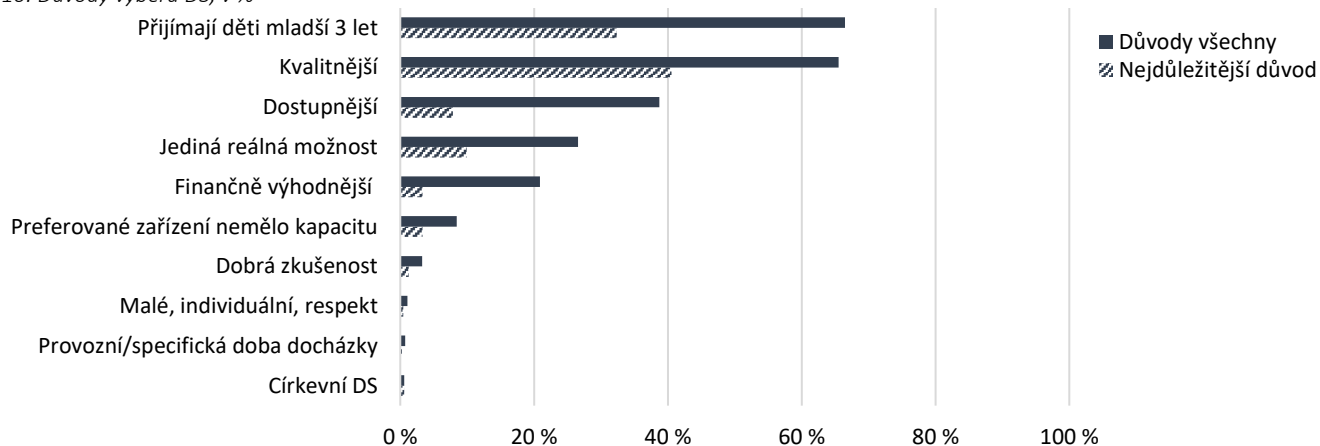
## 3.2. Charakteristiky dětských skupin

Následující část je zaměřena na vyhodnocení různých charakteristik dětských skupin, které mohou mít vliv na rozhodnutí rodičů o jejich využívání.

### 3.2.1. Důvody výběru dětské skupiny

V další části šetření bylo zjišťováno, které charakteristiky považují rodiče při výběru DS za důležité. Rodiče měli možnost uvést více odpovědí a nejčastěji jako důvod výběru DS uváděli skutečnost, že zařízení přijímá děti mladší 3 let a že je kvalitní (v obou případech 66 % rodičů). Poměrně často byly jako důvody uváděny také dopravní dostupnost (39 %), skutečnost, že se jedná o jedinou reálnou možnost umístění dítěte do zařízení (27 %) a finanční výhodnost oproti ostatním zařízením (21 % rodičů). Ostatní důvody, zejména plná kapacita preferovaného zařízení, dobrá zkušenost, individuální přístup a specifická provozní doba, považovaly za důležité pouze jednotky procent rodičů, viz graf 10.

Graf 10: Důvody výběru DS, v %



*N všechny důvody = 1196, N nejdůležitější důvod = 1172*

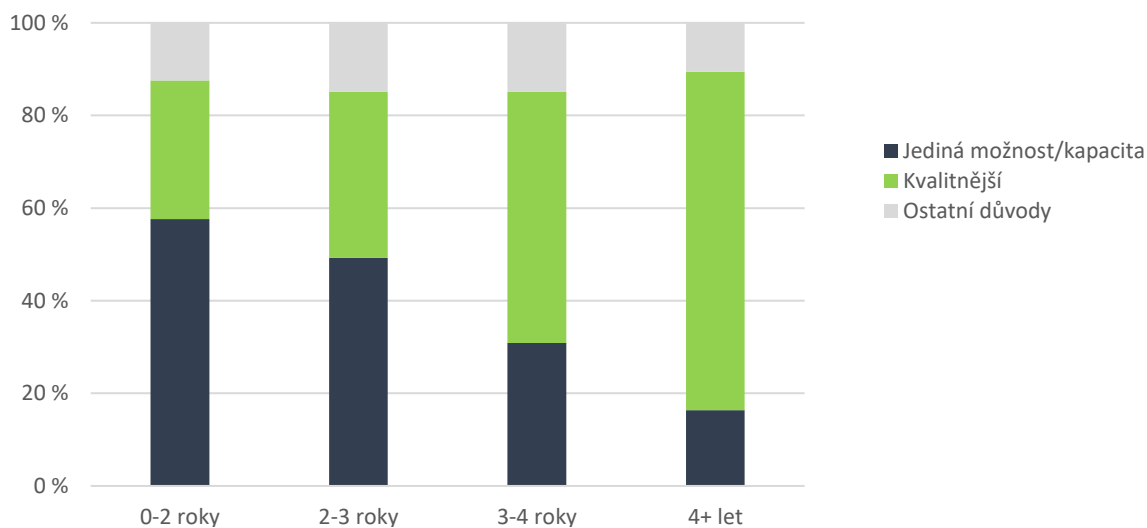
*Zdroj: Dotazníkové šetření v rámci projektu Evaluace DS 2019*

Důvody výběru DS se lišily zejména s ohledem na věk dítěte při nástupu. Zatímco pro rodiče dětí do 3 let bývá dětská skupina často jedinou dostupnou možností péče o dítě (důvody související s nedostatkem jiných možností<sup>11</sup> uváděli přibližně v polovině případů), s rostoucím věkem dítěte možnosti umístění dítěte přibývají a výraznějším faktorem se stává kvalita. Rodiče dětí starších 4 let pak volí možnost dětské skupiny dominantně z důvodů souvisejících s kvalitou zařízení. Na uvedená zjištění navazuje také strategie setrvání v DS, resp. důvody odchodu dítěte ze zařízení. Téměř polovina rodičů dětí, které do DS nastoupily ve věku 2-3 let (jedná se o skupinu, která obvykle DS volí proto, že nemá jinou možnost), je plánuje v nejbližším roce zapsat do mateřské školy. Rodiče dětí, které do DS nastoupily až po čtvrtých narozeninách, však mají častěji v plánu dítě v dětské skupině ponechat (70 %). Z dostupných odpovědí není možné zjistit, zda jsou tyto plány ovlivněny nedostatečnou kapacitou jiných zařízení, nebo spokojeností s kvalitou DS. Nicméně

<sup>11</sup> „Zařízení přijímá děti mladší 3 let“, „Preferované zařízení nemělo volnou kapacitu“, „Jediná reálná možnost péče o dítě“.

v návaznosti na důvody výběru zařízení lze i zde předpokládat, že u dětí starších 4 let je rozhodujícím faktorem pro setrvání v DS právě otázka kvality, viz graf 11.

Graf 11: Nejdůležitější důvod výběru DS podle věku dítěte, v %



N = 1172

Zdroj: Dotazníkové šetření v rámci projektu Evaluace DS 2019

### 3.2.2. Dopravní dostupnost dětských skupin

V rámci šetření respondenti uváděli dostupnost dětské skupiny z domova a ze zaměstnání. Nežjišťovali jsme, jaký dopravní prostředek využívají, ale zaměřili jsme se výhradně na časovou náročnost cesty.

Pro většinu respondentů jsou DS velice dobře dostupné. Nejčastěji jim trvá cesta do dětské skupiny do 20 minut, a to platí jak pro cestu z/do domova (82 % dotázaných), tak pro cestu ze/do zaměstnání (60 % dotázaných). Vzhledem k tomu, že rodiče obvykle musí absolvovat obojí (cestu z/do domova i cestu ze/do zaměstnání), zaměřili jsme se rovněž na kombinace odpovědí. Přibližně polovině rodičů trvá každá z cest do 20 minut, třetina rodičů má alespoň jednu z cest v délce 20-40 minut a 15 % rodičů musí minimálně na jedné z cest strávit více než 40 minut. O tom, že dětské skupiny zahrnuté v šetření jsou pro rodiče dobře dostupné svědčí i spokojenost rodičů s délkou cesty. Téměř 95 % rodičů uvedlo, že je s délkou cesty do DS jak z domova, tak ze zaměstnání, velmi nebo spíše spokojeno.

Tabulka 2: Časová dostupnost DS z/do domova a z/do zaměstnání, v %

	Do 20 minut	20-40 minut	Nad 40 minut	Celkem z domova
Do 20 minut	52			82
20-40 minut		34		15
Nad 40 minut			15	3
Celkem ze zaměstnání	60	28	11	100

N = 1053

Zdroj: Dotazníkové šetření v rámci projektu Evaluace DS 2019

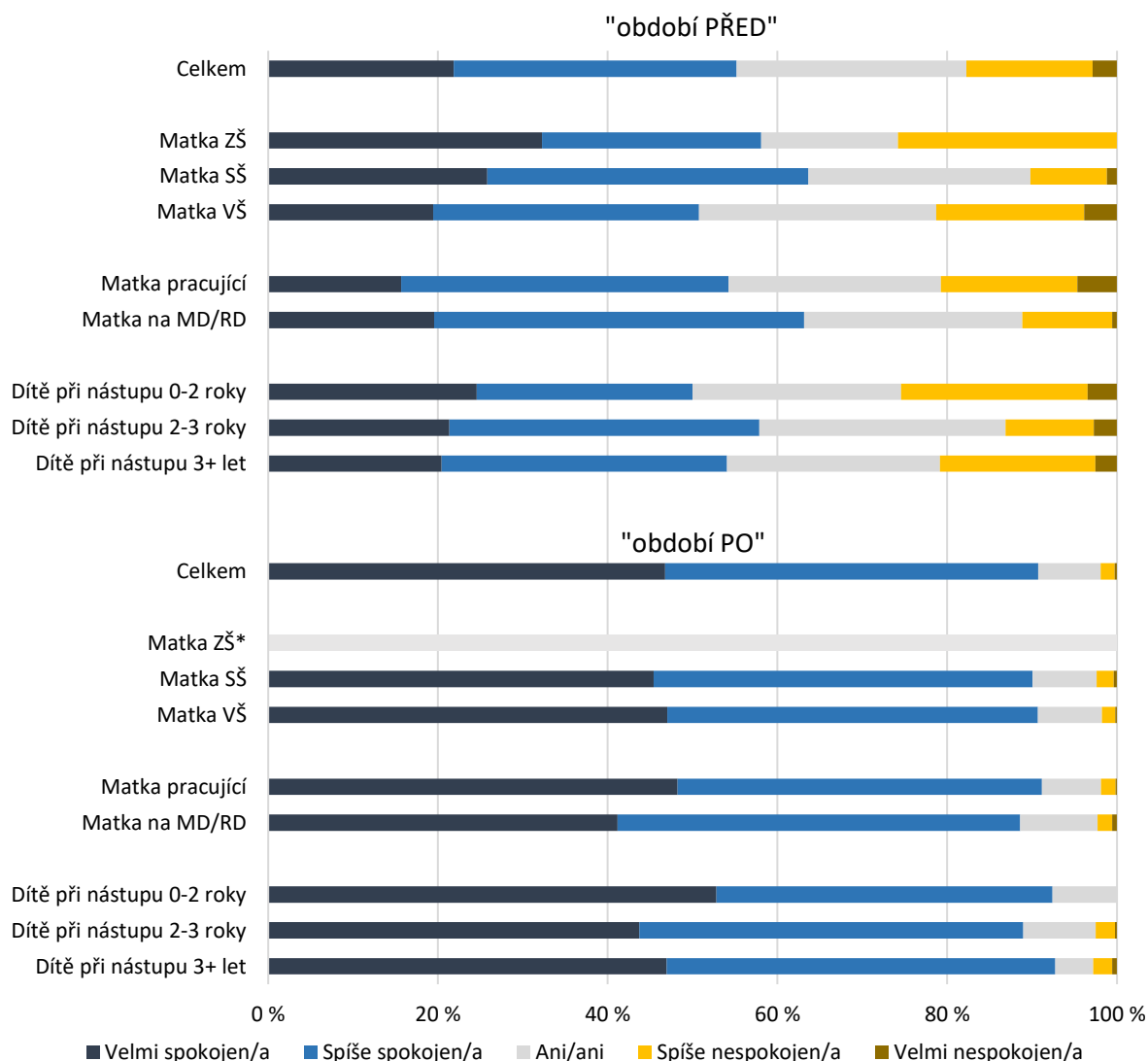
### 3.3. Spokojenost se sladěním rodinného a pracovního života

V rámci šetření jsme se rovněž dotazovali na to, do jaké míry byli rodiče dětí spokojeni s tím, jak se v jejich rodině daří sladovat rodinný a pracovní život, a to jak v době před nástupem dítěte do DS, tak v době, kdy již DS pravidelně využívali. Respondenti odpovídali na pětistupňové škále, a měli tedy možnost využít i neutrální odpověď „ani spokojen/a, ani nespokojen/a“.

Výsledky jednoznačně potvrdily, že míra spokojenosti se sladováním byla v období před nástupem dítěte do DS výrazně nižší než v době využívání DS. Podíl spokojených respondentů (velmi, nebo spíše spokojeni) se mezi dvěma sledovanými obdobími zvýšil z 55 na 90 %; podíl nespokojených (velmi, nebo spíše nespokojeni) se naopak snížil z 18 na 2 %, jak ukazuje graf 12.

V oblasti sladování jsme se zaměřili také na to, které faktory mohou mít na spokojenost rodičů se sladováním vliv. Zde se potvrdil předpoklad, že v „období PŘED“ byly se sladováním méně spokojeny rodiny, kde matka pracovala, kde je matka vysokoškolačka nebo rodiny dětí, které byly v době nástupu do DS mladší než 2 roky (v mnoha případech se jedná o tytéž rodiny). Tyto rodiny zároveň po nástupu dítěte do DS pocítily výraznější změnu a ve druhé fázi šetření sladování hodnotily naopak lépe než ostatní, viz graf 12.

Graf 12: Spokojenost se sladováním rodinného a pracovního života „PŘED“ a „PO“, dle dílčích charakteristik, v %



N = 175–1015, s výjimkou Matka ZŠ „PŘED“, kde N = 31, \* N Matka ZŠ „PO“ = 16, hodnoty neuvádíme  
Zdroj: Dotazníkové šetření v rámci projektu Evaluace DS 2019

Pouze na základě dat z dotazníkového šetření nelze tuto pozitivní změnu jednoznačně přisoudit využívání DS, nicméně je velmi pravděpodobné, že provoz dětských skupin ke spokojenosti se slaďováním rodinného a pracovního života významně přispívá.

### 3.4. Zajištění péče v případě neexistence dětské skupiny

Vzhledem k tomu, že dostupnost dětských skupin je v celorepublikovém měřítku omezená<sup>12</sup>, zajímalo nás, jak by rodiče řešili situaci, pokud by jimi navštěvovaná DS nebyla v provozu. Předpokládáme, že odpověď na tuto otázku může sloužit jako reference o tom, jak péči o předškolní děti řeší rodiče, kteří možnost využívat DS nemají, například z důvodu, že v jejich okolí takové zařízení není provozováno, nebo je příliš drahé.

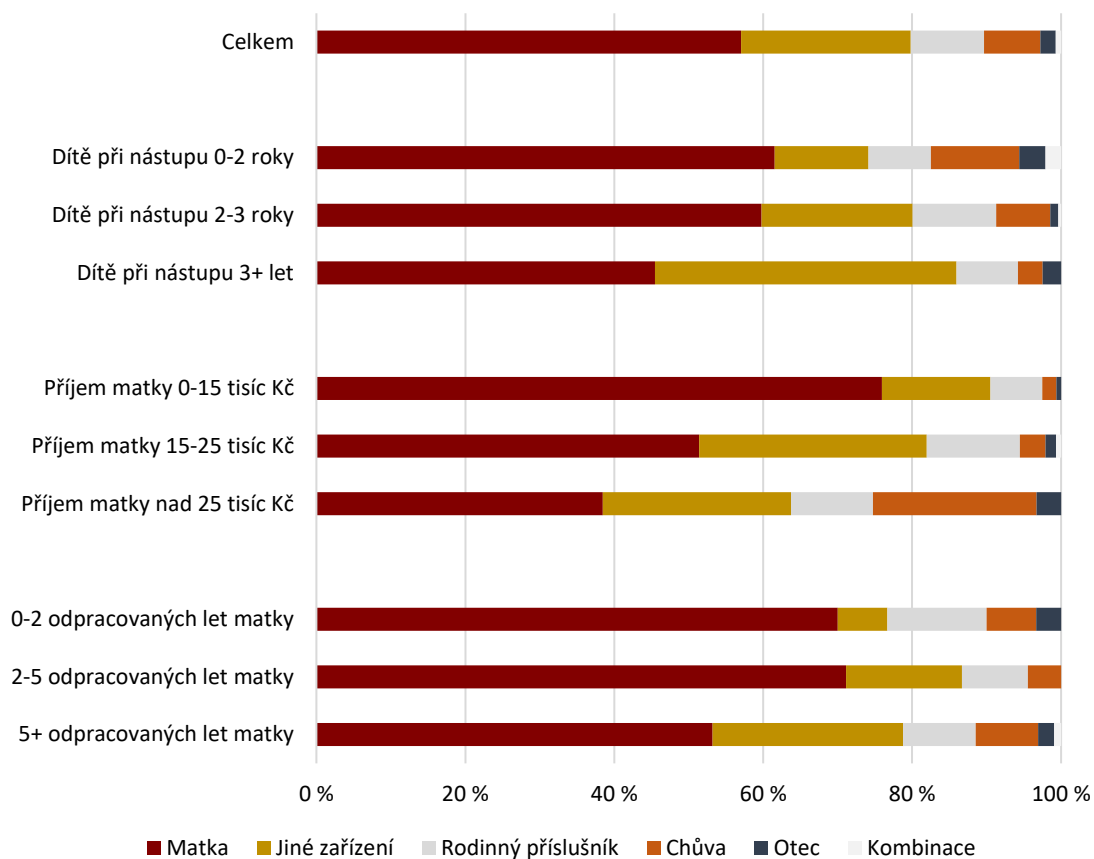
Získané odpovědi opět potvrzují výše uvedená zjištění, že dominantní úlohu v péči o předškolní děti zastávají jejich matky. V hypotetickém případě, že by DS nebyla v provozu, by se o dítě starala matka v 57 % případů. Každá čtvrtá rodina by pak využila jiné zařízení. Otec, jako hlavní pečující osoba, by se zapojil pouze ve 2 % případů. Jeho zapojení by bylo dokonce méně časté než zapojení jiného rodinného příslušníka (10 %) nebo chůvy (8 %), více v grafu 13.

Kromě celkového pohledu jsme se pokusili vypočítat také to, které matky by uvedenou situací byly zasaženy nejvíce. Z odpovědí vyplynulo, že nejčastěji by s dítětem zůstaly doma matky s příjmem do 15 tisíc Kč (76 %); tyto rodiny by také nejméně často využily možnost jiného zařízení nebo zapojení dalšího rodinného příslušníka. Matky s příjmem nad 25 tisíc Kč by naopak v případě neexistence DS zůstaly doma „pouze“ v 38 % případů a situaci by častěji řešily využitím jiného zařízení (25 %) nebo zapojením chůvy (22 %). Doma by s dítětem velmi často zůstaly také matky, které odpracovaly méně než 5 let (cca 70 %). Z dalších charakteristik je zřejmý vliv věku dítěte; čím mladší dítě, tím častěji by péči o něj zastala matka. Rozdílné přístupy rodin s různými charakteristikami jsou znázorněny v grafu 13 a všechny jsou statisticky významné na 5% hladině významnosti.

---

<sup>12</sup> V roce 2018 byla kapacita dětských skupin pro všechny věkové kategorie přibližně 12 tisíc míst, zařízení jiných typů, kromě registrovaných MŠ, pak poskytovala řádově stovky míst. Údaj vychází z materiálu Analýza dostupnosti zařízení péče o předškolní děti, MPSV, 2019.

Graf 13: Zajištění péče v případě neexistence DS, v %



N = 124–774, s výjimkou 0-2 odpracovaných let matky, kde N = 44

Zdroj: Dotazníkové šetření v rámci projektu Evaluace DS 2019

Do vyhodnocení nebyli zahrnuti respondenti, kteří tuto otázku nechali bez odpovědi (přibližně 30 %). Při bližším pohledu se ukázalo, že pro celou polovinu z nich navštěvovaná DS představuje jedinou dostupnou možnost péče o dítě (zařízení vybrali z důvodu nedostatečné kapacity jiných zařízení, z důvodu, že DS přijímá děti mladší 3 let, nebo přímo uvedli, že toto zařízení je jediná možnost). Volba možnosti „bez odpovědi“ u nich tedy může představovat určitou bezradnost, jak by v této hypotetické situaci postupovali.

## 4. Závěr

---

Cílem naší evaluace bylo získat informace o dopadech dětských skupin, jež jsou financované z programu OPZ. V rámci šetření jsme se zaměřili též na rozdíly mezi muži a ženami v době, kdy pečují o malé dítě, a porovnali jsme vzájemně jejich data v situaci jak před vstupem dítěte do DS, tak po nástupu, ale i v průběhu času, kdy dítě již do DS nastoupilo. Právě zde jsme narazili na silný ukazatel zakořeněného tradičního rozdělení genderových rolí ve společnosti i na trhu práce. Po vyhodnocení údajů o postavení na trhu práce a pracovní době rodičů v období, kdy pečují o malé dítě, nám výsledky jasně ukázaly, že převážně pečující osobou v rodině je matka a její účast na trhu práce se na rozdíl od otce v souvislosti s péčí o dítě v průběhu nástupu dítěte do DS významně proměňuje. Data ukazují, že po nástupu dítěte do DS (dle našeho šetření nejčastěji mezi 2. a 3. rokem dítěte), se u žen více než 2,5x zvýšila participace na pracovním trhu (narostl oproti první vlně podíl těch, které pracovaly na plný nebo ¾ úvazek) a též se snížil podíl těch, které nepracovaly vůbec nebo zcela minimálně, a to skoro o polovinu. Viditelný kontrast v datech zaznamenáváme u mužů, tedy až 90 % otců mělo v obou vlnách šetření téměř shodné postavení na trhu práce. Příchod dítěte tedy ovlivňuje více pracovní život matky nežli otce.

Výsledky šetření též odpovídají předpokladu, že umístění dítěte do DS umožňuje alespoň částečný návrat druhého rodiče do zaměstnání, a tím přispívá ke zvýšení příjmu domácnosti. Podíl domácností v nejnižších příjmových skupinách se snížil, a naopak se navýšil podíl ve vyšších příjmových skupinách. Zvýšení příjmu je opět viditelnější u matek nežli u otců. Jak je též vidno z analýzy, situace matek a otců se na trhu práce odlišuje nejen v otázce samotného zapojení, ale také změny pracovní doby a příjmu. Situace matek na pracovním trhu se v období péče o malé dítě průběžně a intenzivně mění, a je v tomto ohledu zcela odlišná od situace otců.

Jako další pozitivum dětských skupin je jejich dostupnost, ať už se jedná o cestu z/do domova, nebo ze/do zaměstnání. V šetření dokonce polovině respondentů trvá každá z cest do 20 minut, avšak ještě důležitějším ukazatelem je zde spokojenost rodičů, jelikož téměř 95 % rodičů uvedlo, že je s délkou cesty do DS jak z domova, tak ze zaměstnání, velmi nebo spíše spokojeno. Pozitivní hodnocení dostupnosti odpovídá též důvodům výběru dané DS ze strany rodičů. Mezi nejdůležitější důvody výběru DS respondenti zařadili přijímání dětí mladších 3 let, kvalitu DS či právě zmiňovanou dostupnost. Mezi další významné důvody patřila též jediná reálná možnost respondenta anebo finanční výhody či kapacita DS.

Nad čím je však vhodné se pozastavit, je příčka čtvrtá, na které se umístil důvod výběru DS „jediná reálná možnost“. Dozvěděli jsme se, že často tento důvod souvisí s nedostatkem jiných možností, což se převážně týká věkové skupiny dětí do 3 let. U dětí starších 4 let je pak pro rodiče rozhodujícím faktorem při výběru DS spíše kvalita.

Pro naše závěry je stěžejní též otázka spokojenosti respondentů v rámci sladování rodinného a pracovního života, kde opět DS hrají velmi důležitou roli. Výsledky jednoznačně potvrdily, že míra spokojenosti se sladováním byla v období před nástupem dítěte do DS výrazně nižší než v době využívání DS. V „období PŘED“ byly se sladováním méně spokojeny rodiny, kde matka pracovala, kde je matka vysokoškolačka nebo rodiny dětí, které byly v době nástupu do DS mladší než 2 roky. Tyto rodiny zároveň po nástupu dítěte do DS pocítily výraznější změnu a ve druhé fázi šetření sladování hodnotily naopak lépe než ostatní respondenti.

Jedním z důležitých výstupů šetření je potvrzení skutečnosti, že dominantní úlohu v péči o předškolní děti zastávají matky. V případě, že by DS nebyla v provozu, zapojila by se jako hlavní pečující osoba matka v nadpoloviční většině případů, zatímco otec pouze v jednotkách procent případů. Nejčastěji by s dítětem zůstaly doma matky s příjmem do 15 tisíc Kč anebo pracující méně než 5 let. S tím také souvisí, že by tyto rodiny nejméně často využívaly možnost jiného zařízení nebo zapojení dalšího rodinného příslušníka. Pro 15 % respondentů představují DS jedinou dostupnou možnost péče o dítě, ať už z důvodu nedostatečné kapacity jiných zařízení anebo z důvodu přijímání dětí mladších 3 let. Výsledky šetření dokládají důležitost

DS, které jsou pro mnoho matek klíčové při jejich uplatnění na trhu práce, ale jsou též přínosem pro celou rodinu, ať už v rámci časových a kariérních možností, nebo v rámci sladování rodinného a pracovního života.

Na závěr zařazujeme vybrané citace respondentů, které nám blíže osvětlují problémy, se kterými se rodiny v rámci péče o malé dítě/malé děti potýkají:

*„Pokud by se peníze vynaložené na vývoj tohoto vlezlého dotazníku věnovaly na výstavbu a provoz státem provozovaných jeslí, potom by bylo na světě o trochu líp!!!“*

*„Mám ještě mladší dítě, které mi z důvodu kapacity nechtějí vzít ani v soukromé školce, protože je tam takový nával, že pochopitelně raději berou starší děti. Statní školka nám starší dítě nepřijala z důvodu kapacity. To nikdo neumí spočítat počet narozených dětí, které půjdou za dva tři roky do školky? Matky jsou z pracovního života úplně vyautované!“*

*„Pracovní situace by se změnila, protože by matka mohla pracovat pouze z domova, čili by nemohla vykonávat manažerskou pozici, kterou díky využívání dětské skupiny vykonávat může.“*

*„Množství práce bych měl stále stejné, jen bych brzy pozbyl zdravého rozumu.“*

*„Na rodičovské dovolené s mladším sourozencem by to mou pracovní situaci neovlivnilo, ovšem rodinnou velmi.“*

*„Pokud by nebylo místo v dětské skupině, museli bychom řešit situaci asi kombinací všech dalších možností – chůva, prarodiče, soukromá školka, práce matky pouze na částečný úvazek... Do dětské skupiny jsme dceru umístili, aby mohla matka znovu nastoupit do zaměstnání po rodičovské dovolené, delší setrvání matky na RD nebylo z finančních důvodů možné.“*

*„Matka by musela zůstat na mateřské dovolené do čtyř let věku dítěte bez finanční podpory (finanční podpora vyčerpána během tří let).“*

*„Budťo individuální hlídání, nebo jsme to dělali dříve tak, že otec byl v práci přes den a hlídala matka a pak jsme se vystřídali. Otec převzal děti a matka byla večer až do noci v práci.“*

*„Dítě muselo být umístěno do dětské skupiny, protože jediná výtělečná osoba v domácnosti je matka, která je samoživitelka.“*

*„Matka by musela přestat pracovat, jelikož byla v době nástupu dítěte do dětské skupiny zaměstnaná ve školství, kde není možnost práce z domova.“*

*„Pravděpodobně bych nemohla nastoupit do práce...“*

*„Díky umístění dcery do dětské skupinky Mateřinka Brno jsem si zachránila podnikání a tím i udržela nastavenou životní úroveň před narozením dítěte. U dalšího dítěte určitě znovu využijeme služeb dětské skupinky a rozhodně to bude Mateřinka, jelikož jejich služby jsou opravdu na špičkové úrovni.“*

*„Jsem ráda, že je možnost využívat služeb dětských skupin z toho důvodu, že jinak by nebyla žádná státem podporovaná možnost umístit dítě mladší 3 let do MŠ. Myslím, že nejenom dětem, ale i matkám, když nemají v místě bydliště rodinu, prospěje možnost načerpat síly a energii na další práci s dětmi a dětem pomůže začlenění do kolektivu. Vzhledem k nákladům to ale v mém případě nezlepšilo ekonomickou situaci. U nás v regionu jsem měla problém své dítě dostat do MŠ ve věku 3,5 roku.“*



## 5. Seznam zkratek

---

DS	dětské skupiny
MD	mateřská dovolená
MPSV	Ministerstvo práce a sociálních věcí České republiky
MŠ	mateřská škola
Období PO	období, kdy rodina DS již několik měsíců využívala
Období PŘED	období před využíváním DS
OPZ	Operační program Zaměstnanost
RD	rodičovská dovolená
ZŠ	základní škola