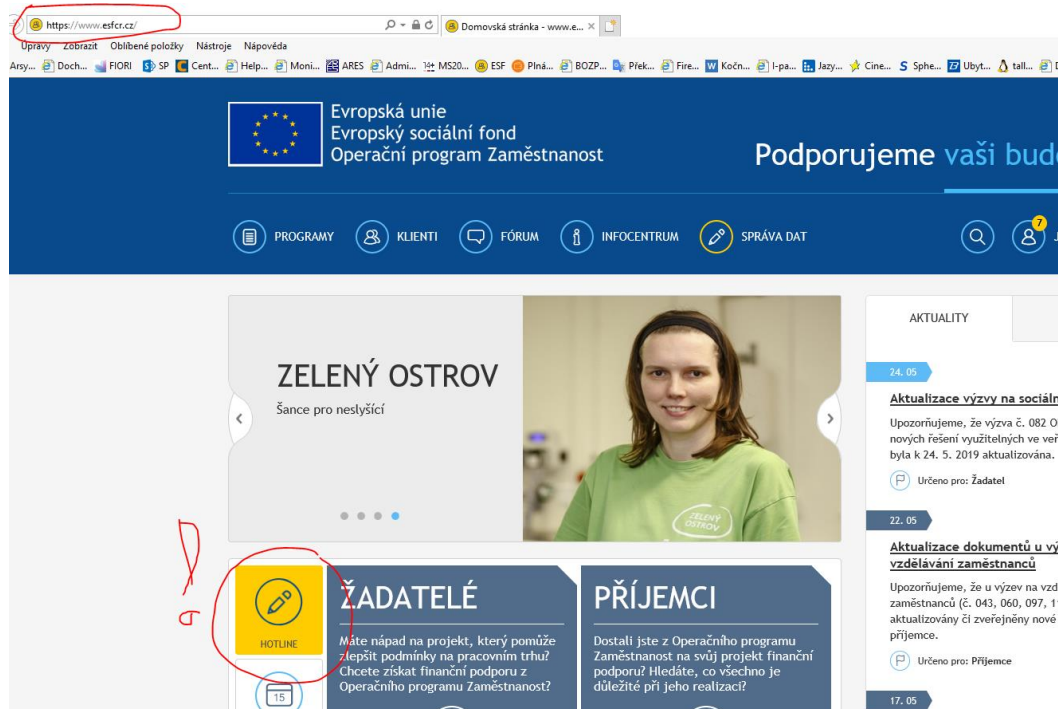


Jak předejít technickým problémům v IS KP14+ při podání žádosti?

Dodržováním těchto zásad ušetříte čas při vyplňování a podávání projektových žádostí.

Technické problémy s IS KP14+ řeší HOTLINE → [TECHNICKÁ PODPORA UŽIVATELŮM OPZ](mailto:TECHNICKÁ.PODPORA.UZIVATELUM@OPZ) na portálu www.esfcr.cz.



*V dotazu uveďte vždy **HASH kód** projektové žádosti.*

Metodické dotazy k výzvám 03 19 111 a 03 18 133 Vám zodpoví kontaktní osoby vyhledávatele výzvy:

- Ing. Hana Truncová (hana.truncova@mpsv.cz, 950 192 193)
- Ing. Michaela Frázová (michaela.frazova@mpsv.cz, 950 192 646)
- Mgr. Linda Prokešová (linda.prokesova@mpsv.cz, 950 192 811)

Při vyplňování žádosti doporučujeme postupovat podle návodu „Pokyny k vyplnění projektové žádosti v ISKP2014+“, který je v dispozici na <https://www.esfcr.cz/formulare-a-pokyny-potrebne-v-ramci-pripravy-zadosti-o-podporu-opz>.

1. NASTAVENÍ PC

Zda máte svůj PC připraven k práci v MS2014+, můžete zjistit jednoduchým testem kompatibility, který naleznete na stránkách ISKP14+ v sekci **HW a SW požadavky / TEST KOMPATIBILITY**. Klikněte na link a test Vám ukáže, co je

nutné doinstalovat či zaktualizovat. Dole pod tabulkou ještě doporučujeme udělat **OVĚŘENÍ CERTIFIKÁTU**.

Také doporučujeme prostudovat si červená upozornění uvedené na titulní straně IS KP14+, případně se podívat na sekci FAQ (hlavně **FAQ Elektronický podpis**):

https://mseu.mssf.cz

Úpravy Zobrazit Oblíbené položky Nástroje nápověda

Odkazy
FAQ
HW a SW požadavky

Upozornění

Nastavení minimální délky hesla pro přístup k IS MS2014+ na 12 znaků

V souvislosti s plněním bezpečnostních opatření dle vyhlášky o kybernetické bezpečnosti č. 82/2018 Sb. bude nastavena minimální délka hesla pro přístup k IS MS2014+ na 12 znaků. Informace o pravidlech hesla k účtu budou uživateli k dispozici při registraci a vynucené změně hesla. Tato úprava bude pro všechny uživatele implementována po 22. 5. 2019.

Zadejte nové heslo, které bude využíváno pro přístup do aplikace. Kritéria pro definici hesla: Heslo musí mít délku minimálně 12 znaků a musí obsahovat alespoň jedno velké písmeno, malé písmeno a číslíci. Heslo nesmí obsahovat tři po sobě jdoucí znaky nebo písmena, které jsou obsaženy ve Vašem jménu, příjmení nebo uživatelském jménu. Heslo nesmí obsahovat diakritiku (háčky a čárky) Doporučení pro definici hesla: Heslo by nemělo obsahovat jména rodinných příslušníků, jména měst, jména známých osobností, další známá jména a jiné speciální znaky než tečku, pomlčku a podtržítka, měsíc roku, den týdne, data narození.

Objevily se problémy s podpisovou komponentou v IE. Pokud nastane jeden z následujících problémů postupujte následovně:

1. problém: Je vyžadována čípková karta.
Náprava: uživatel musí certifikát vyexportovat z interního úložiště do souboru, certifikát odebrat z úložiště a znovu nainportovat do interního úložiště. Týká se pouze uživatelů s podpisem od PostSignum.
2. problém: Nelze zaregistrovat DLL/OCX: Volání RegSvr32 selhalo s návratovým kódem 0x3.
Náprava: proveďte odinstalaci Crypto Web Extension (CWE - komponenta pro prohlížeč), proveďte novou instalaci - uživatel (který podepisuje v aplikaci) si nechá přidělit admin práva, a sám provede instalaci CWE. Cílová cesta pro instalaci nesmí obsahovat diakritiku.
3. problém: hláška Chybějící rozšíření - Pro podepisování musíte mít v prohlížeči nainstalováno CWE.
Náprava: proveďte odinstalaci CWE, proveďte novou instalaci - uživatel (který podepisuje v aplikaci) si nechá přidělit admin práva, a sám provede instalaci CWE.

Návod na export/import certifikátu naleznete [zde](#)

Pokud nezabere řešení 1 až 3 použijte pro podpis dočasně Google Chrome.

Upozornění pro uživatele, kteří přistupují k portálu ISKP14+ prostřednictvím webového prohlížeče Internet Explorer 11

Od nasazení Releaseu 15 musí uživatel, který bude elektronicky podepisovat v Internet Exploreru 11, použít novou podpisovou komponentu.
Podpis přes stávající komponentu již nebude z technologických důvodů nadále možný.

Instalaci nové podpisové komponenty je možné provést již od 21. 3. 2019 podle postupu uvedeného [zde](#).

První krok, než kontaktujete technickou podporu využijte FAQ.

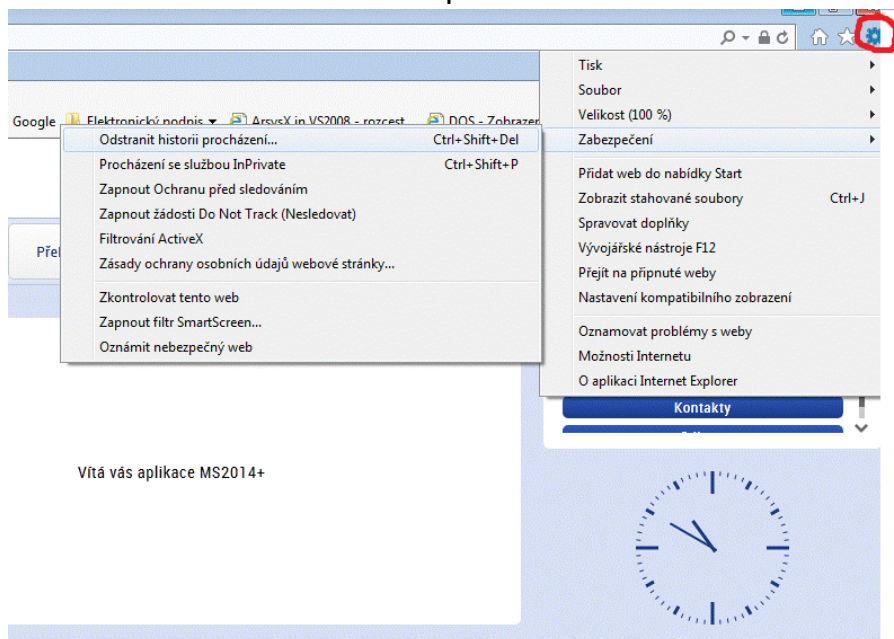
- [FAQ 08 - operační program i technická pomoc](#)
- [FAQ 09 - Operační program Rybářství](#)
- [FAQ 10 - Program rozvoje venkova ČR](#)
- [FAQ 11 - INTERREG V-A Česká republika - Polsko](#)
- [FAQ 12 - Ministerstvo financí](#)
- [FAQ Bezpečnostní zásady](#)
- [FAQ Dostupnost aplikace](#)
- [FAQ Elektronický podpis](#)
- [FAQ Obecná metodika ISKP](#)
- [FAQ Obecné ovládání ISKP](#)
- [FAQ První krok, než kontaktujete technickou podporu](#)

2. PROHLÍŽEČ

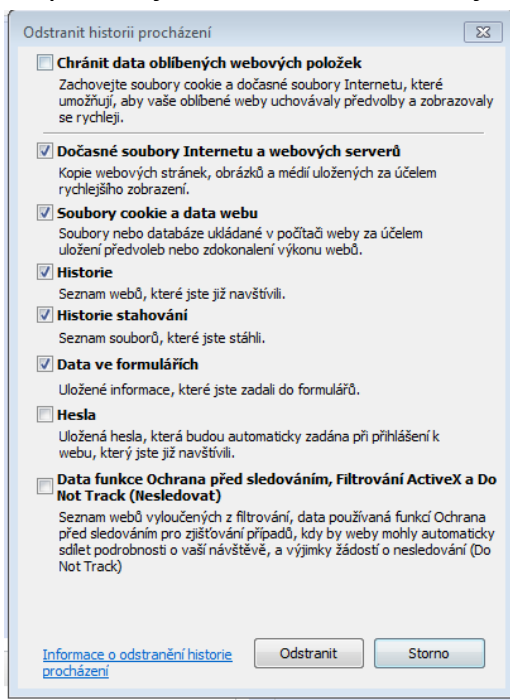
Bezproblémové fungování aplikace MS2014+ je garantované pouze ve výrobce podporovaných prohlížečích **Internet Explorer 11**, **Google Chrome** (nejnovější verze) a **Mozilla Firefox** (nejnovější verze).

Prohlížeč Internet Explorer 11 stáhnete zdarma na stránkách firmy [Microsoft](#). Někdy je nutné promazat **HISTORII PROHLÍŽEČE**, tzn. v pravé části svého prohlížeče (Nástroje) rozklikněte „ozubené“ kolo, zvolte „Zabezpečení“ a „Odstranit historii procházení...“ a poté restartujte počítač.

Návod na smazání historie prohlížeče:



Doporučujeme označit následující volby:



3. ELEKTRONICKÝ PODPIS

Od dubna 2019 byla změněna komponenta pro podepisování elektronickým podpisem v IS KP14+ ve všech prohlížečích. Proto doporučujeme nainstalovat komponentu CryptoNative s předstihem. Podpis s nově nainstalovanou komponentou si můžete vyzkoušet na žádosti o podporu v jakékoliv otevřené výzvě OPZ přímo na záložce Dokumenty přes ikonu pečetě (v případě, že narazíte na problémy s podpisem už při testování na dokumentech, neváhejte kontaktovat HOTLINE).

Návod na instalaci komponenty potřebné pro elektronický podpis naleznete v sekci FAQ → **FAQ Elektronický podpis**, nebo na záložce „Důležité otázky“ v klubu TECHNICKÁ PODPORA UŽIVATELŮM OPZ na portálu www.esfcr.cz.

Portál IS KP14+ jako součást MS2014+ je určen pouze pro vyplňování a podávání elektronické žádosti o podporu projektu ze strukturálních fondů Evropského společenství a Národních zdrojů v programovém období 2014 až 2020.

Všechny dostupné informace o čerpání z fondů Evropské unie a s naleznete na stránkách www.dotaceu.cz.

Seznam programů a výzev
Informace ŘO
Kontakty
Odkazy
FAQ
HW a SW požadavky

FAQ

Elektronické podepisování nezávisle na komponentě Microsoft Silverlight pro Firefox, Chrome a Internet explorer 11

V nové verzi IS KP14+ (Release 13 pro Chrome a Firefox a Release 15 pro Internet Explorer 11) zařazujeme možnost elektronického podepisování, která je nezávislá na dosud používané komponentě Microsoft Silverlight. Tato nová komponenta Vám umožní používání oblíbených nejnovějších verzí prohlížečů Firefox, Chrome a Internet explorer 11.

Návod na zprovoznění naleznete v příloze.
[Postup instalace nového pluginu pro podpis v4](#)

Elektronické podepisování nezávisle na komponentě Microsoft Silverlight pro Internet explorer 11

V nové verzi IS KP14+ (Release 15) zařazujeme možnost elektronického podepisování, která je nezávislá na dosud používané komponentě Microsoft Silverlight pro internetový prohlížeč Internet explorer 11.

Návod na zprovoznění naleznete v příloze.
[Installation procedure allowing for el. signature in IS KP14+ for the Internet Explorer 11](#)
[Postup instalace nového pluginu pro podpis v Internet Exploreru 11](#)
[Procedura instalacji umożliwiającej podpis elektroniczny w SI KP14+ dla Internet Explorer 11](#)

Jaká je minimální doba platnosti elektronického podpisu při podepisování dokumentů/žádostí v MS2014+?

Elektronický podpis musí být v momentě podepisování platný ještě minimálně 48 hodin. Pokud je doba platnosti kratší než 48 hodin, tak systém neprovede podepsání dokumentu/žádosti.

Návod na export/import certifikátu

Podrobnosti naleznete v příloze.
[Návod jak exportovat i importovat certifikát](#)

Principy práce s certifikáty v aplikaci MS 2014+

Podrobnosti naleznete v příloze.
[Principy práce s certifikáty v aplikaci MS 2014+](#)

Předcházení problémů s certifikátem pro podpis v aplikaci MS 2014+

Podrobnosti naleznete v příloze.
[Předcházení problémů s certifikátem pro podpis v aplikaci MS 2014+](#)

4. VALIDACE IČ

V případě, že neproběhne validace subjektu IČ, kontaktujte HOTLINE na portálu www.esfcr.cz, do Předmětu otázky uveďte „Validace IČ“. Necháme si od Vás žádost nasdílet (přidělit přístup) a validaci Vám vypneme.

5. ROZPAD FINANČÍ

V případě, že systém hlásí chybu PŘI ROZPADU FINANČÍ, zkontrolujte si:

- na záložce SUBJEKTY musí být vybrán Typ subjektu „**ŽADATEL/PŘÍJEMCE**“ a všechna povinná pole (žlutá) musí být vyplněna;
- v případě, že máte na záložce Projekt zatrženou Veřejnou podporu, musíte na záložce Subjekty u Žadatele/příjemce vybrat i pole **Velikost podniku**.

6. PODÁNÍ PROJEKTU

V případě, že vyberete RUČNÍ PODÁNÍ na záložce Identifikace projektu, je nutné po podpisu finalizované žádosti ještě KLIKOUT na tlačítko PODÁNÍ umístěné v horní šedivé liště.

7. Záložka AKTIVITY vers. ROZPOČET

Generování Aktivit do Rozpočtu projektu provádějte až po vyplnění a validaci IČ subjektu Žadatel/příjemce.

Pokud jste již na záložce Rozpočet a rozpočet je prázdný, vraťte se na záložku Aktivity a proveďte generování aktivit do rozpočtu.

8. ADRESY

Nutno vyplnit oficiální adresu i **adresu místa realizace!**

9. PŘÍLOHY

Přílohy žádosti není nutné elektronicky podepisovat, pokud vyhlášovatel výzvy nestanoví jinak. Pro možnost elektronického podepsání příloh je nutné, aby měl uživatel přidělené role Signatář a Editor (role může přidat/odebrat uživatel s rolí Správce přístupů, resp. Zástupce správce přístupu, na záložce „Přístupy k projektu“).

10. PŘÍSTUPY K PROJEKTU

Před finalizací žádosti je nutné na záložce Přístupy k projektu **Změnit nastavení** u osob oprávněných k podpisu zatržením checkboxu Signatář. Pod touto záložkou je možno zpřístupnit žádost dalším uživatelům (může pouze uživatel s rolí Správce přístupu, resp. Zástupce správce přístupu).

PŘEJEME VÁM BEZPROBLÉMOVÉ VYPLŇOVÁNÍ PROJEKTOVÝCH ŽÁDOSTÍ!

Tým technické podpory OPZ

www.esfcr.cz → [TECHNICKÁ PODPORA UŽIVATELŮM OPZ](#)