



Evropská unie
Evropský sociální fond
Operační program Zaměstnanost



PLÁN ROZVOJE SPORTU VE STATUTÁRNÍM MĚSTĚ TEPLICE

(NÁVRH)



verze 6 – pro veřejné projednání 3.4.2019

Obsah

Kapitola 1 - Úvod	3
Kapitola 2 – Základní východiska.....	5
2.1 Statistické a demografické údaje, sportovní aktivity v Teplicích	5
2.2 Sportovní infrastruktura v Teplicích	12
2.3 Financování sportu v Teplicích – současný stav	18
Kapitola 3 – Význam sportu a pohybových aktivit (multiplikační dopady sportu)	25
Kapitola 4 – Vize a cíle Statutárního města Teplice v oblasti sportu.....	29
4.1 Návrh priorit a cílů, formulace přístupu města a zdroje financování.....	30
4.1.1 PRIORITA 1 – Neorganizovaný sport pro širokou veřejnost	30
4.1.2 PRIORITA 2 – Organizovaný sport pro děti a mládež	33
4.1.3 PRIORITA 3 – Výkonnostní a vrcholový sport.....	34
4.1.4 PRIORITA 4 – Sport v rámci základních a středních škol na území města.....	35
4.1.5 PRIORITA 5 – Provoz, údržba a výstavba sportovní infrastruktury	37
Kapitola 5 - Indikátory pro naplňování stanovených cílů	38
Přílohy	40

Kapitola 1 - Úvod

Tento dokument je zpracován na základě požadavku zákona č. 115/2001 Sb., o podpoře sportu, respektive jeho novely z roku 2016, která nabyla účinnosti dne 1. 1. 2017¹ a přinesla obcím a krajům jako samosprávným celkům několik dalších povinností, kromě jiného také zpracovat pro své území plán rozvoje sportu v obci a zajistit jeho provádění.

V ustanovení § 6 zákona č. 115/2001 Sb. o podpoře sportu Základní úkoly obcí jsou definovány následovně:

(1) Obce ve své samostatné působnosti vytvářejí podmínky pro sport, zejména:

- a) zabezpečují rozvoj sportu pro všechny, zejména pro mládež,*
- b) zabezpečují přípravu sportovních talentů, včetně zdravotně postižených občanů,*
- c) zajišťují výstavbu, rekonstrukce, udržování a provozování svých sportovních zařízení a poskytují je pro sportovní činnost občanů,*
- d) kontrolují účelné využívání svých sportovních zařízení,*
- e) zabezpečují finanční podporu sportu ze svého rozpočtu.*

(2) Obec zpracovává v samostatné působnosti pro své území plán rozvoje sportu v obci a zajišťuje jeho provádění.

Dále jsou v uvedeném zákoně v § 6a, odstavci (2) specifikovány základní prvky, které má plán rozvoje sportu na úrovni samosprávných celků (tedy kraje nebo obce) obsahovat, a to následovně:

§ 6a Plány v oblasti sportu

(2) Plán rozvoje sportu v obci nebo kraji obsahuje zejména vymezení oblastí podpory sportu, stanovení priorit v jednotlivých oblastech podpory sportu a opatření k zajištění dostupnosti sportovních zařízení pro občany obce nebo kraje. Součástí plánu je také určení prostředků z rozpočtu obce nebo kraje, které jsou nezbytné k naplnění plánu.

V následujícím textu jsou dále využívány pojmy sport, sportovec, sport pro všechny v dikci § 2 zákona č. 115/2001 Sb., tedy

- *Sportem je každá forma tělesné činnosti, která si prostřednictvím organizované i neorganizované účasti klade za cíl harmonický rozvoj tělesné i psychické kondice, rozvoj společenských vztahů, upevňování zdraví a dosahování sportovních výkonů rekreačně nebo v soutěžích všech úrovní, a to individuálně nebo společně.*

¹ úplné aktuální znění zákona viz např. <https://www.zakonyprolidi.cz/cs/2001-115#p4>

- *Sportovní organizací je pro účely tohoto zákona právnická osoba založená za jiným účelem než dosažení zisku, zahrnuje-li předmět činnosti této právnické osoby činnost v oblasti sportu.*
- *Sportovcem je pro účely tohoto zákona každá fyzická osoba, která v daném kalendářním roce skutečně vykonává sportovní činnost, pro kterou je u sportovní organizace evidována.*
- *Sportem pro všechny se rozumí organizovaný a neorganizovaný sport a pohybová rekreace určená širokým vrstvám obyvatelstva.*
- *Sportovní zařízení je objekt, pozemek, vodní plocha, budova nebo jejich soubor sloužící výhradně nebo převážně pro provozování sportu.*

Vytváření podmínek pro sportovní vyžití vlastních občanů je jedním z hlavních úkolů samosprávy. Sportovní politika jednotlivých obcí se odvíjí nejenom od definovaných potřeb obyvatel, ale zároveň reflektuje kulturně historické tradice a ekonomické možnosti dané vlastním rozpočtem obce. Obce se tak spolupodílejí se sportovními a dalšími subjekty na financování sportu v obci a zároveň koordinují jejich sportovní činnost ve prospěch obce a svých občanů. Součástí podpory sportu ze strany obce je také udržování kvality sportovních zařízení na území obce v podobě péče o vlastní majetek, případně v podobě podpory pro jiné vlastníky.

Dokument vychází z potřeb definovaných na úrovni města Teplice v průběhu analýzy současného stavu doplněné o připomínky a podněty obyvatel města získané formou odpovědí v rámci ankety realizované v únoru 2019. Ankety se zúčastnilo celkem 836 obyvatel města a jejich odpovědi byly využity jak v analytické části, tak i při formulaci dalších postupů města v oblasti sportu. Dále tento program navazuje na „Strategický plán rozvoje Statutárního města Teplice“, „Plán udržitelné mobility města Teplice“ a na „Koncepci podpory sportu a pohybových aktivit Ústeckého kraje na období 2018 – 2028“. Jeho obsah není v rozporu s dokumentem „**Koncepce podpory sportu 2016-2025 – SPORT 2025**“², zpracovaným Ministerstvem školství, mládeže a tělovýchovy České republiky.

² k dispozici on-line na <http://www.msmt.cz/sport-1/koncepce-podpory-sportu-2016-2025>

Kapitola 2 – Základní východiska

Statutární město Teplice je okresním městem okresu Teplice, nacházející se v Ústeckém kraji.

Rozloha teplického okresu činí 469 km², čímž se řadí svojí velikostí mezi sedmi okresy Ústeckého kraje na 5. místo. Okres Teplice zaujímá necelých 8 % celkové rozlohy kraje.

2.1 Statistické a demografické údaje, sportovní aktivity v Teplicích

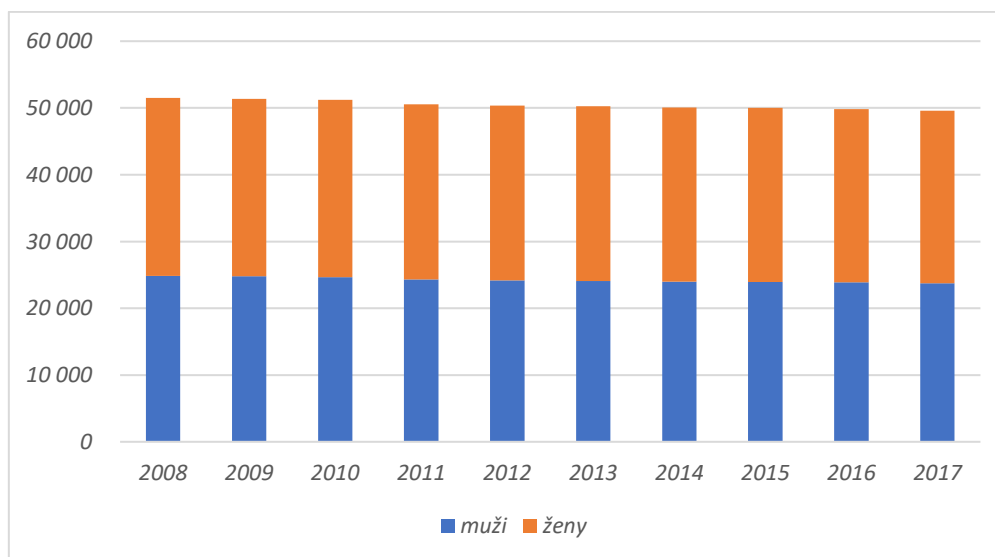
K datu k 30.6.2018 žilo v **Ústeckém kraji celkem 820 450 obyvatel**, v **okrese Teplice 128 387 obyvatel** (tj. 15,6% obyvatel kraje), v **samotných Teplicích pak 49 530 obyvatel** (tj. 38,57% obyvatel okresu).

Tabulka 1 Počet obyvatel v okrese Teplice a městě Teplice ke dni 31.12.

		Okres Teplice	Město Teplice
Počet obyvatel	osoby	128 387	49 530
ženy		64 291	25 803
Obyvatelé ve věku			
0–14 let	%	15,7	15,6
15–64 let	%	65,6	63,8
65 let a více	%	18,8	20,6
Průměrný věk obyvatel	roky	41,9	42,8

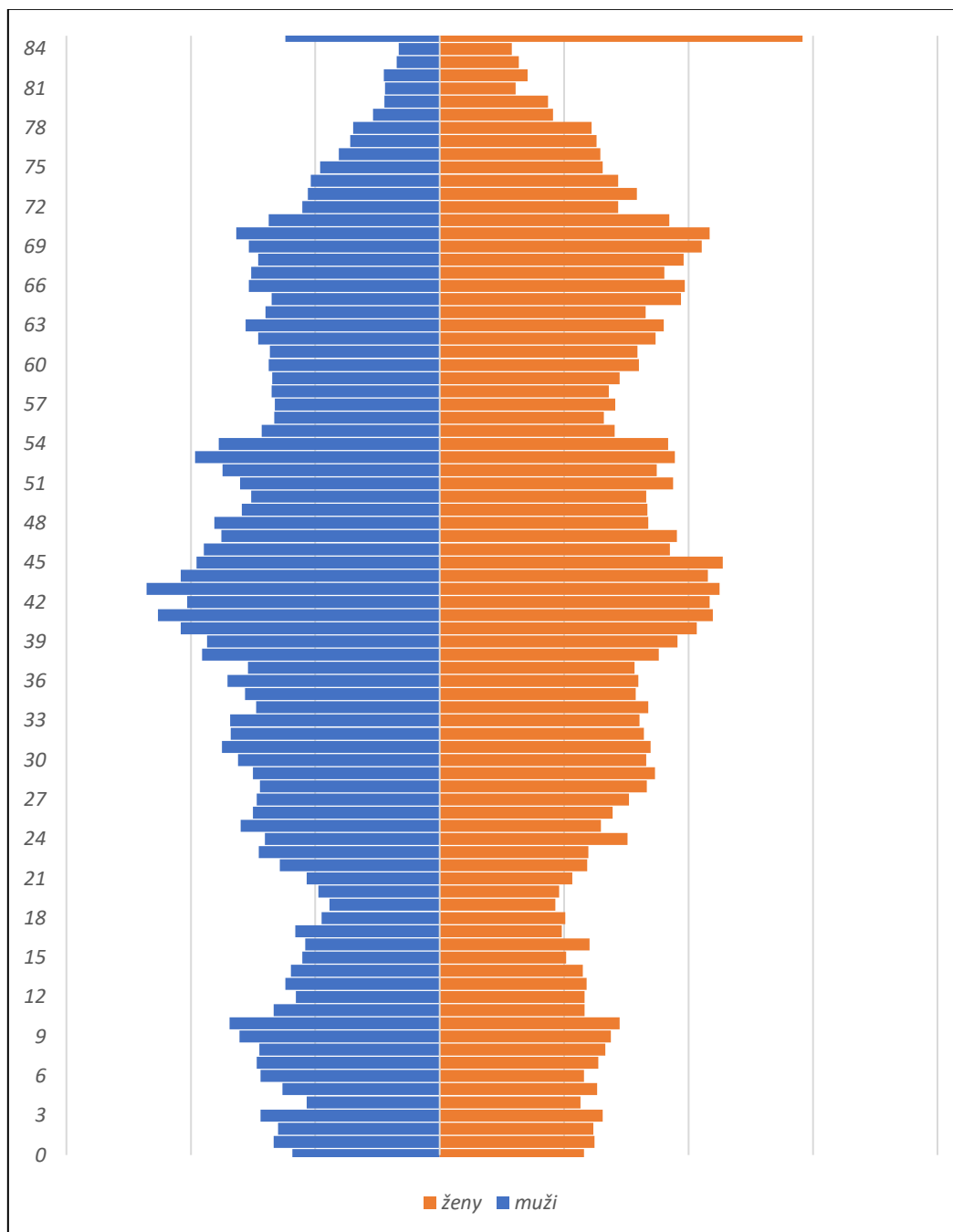
zdroj ČSÚ

Graf 1 Vývoj počtu obyvatel města Teplice v letech 2008 – 2017 (údaje k 1. 7.)



Průměrný věk obyvatel Teplic se v uvedených 10 letech zvýšil o více jak dva roky z 40,7 let na 42,7 roku, větší ohrožení budoucího rozvoje města ale naznačuje **index stáří obyvatel**³, který se zvýšil z 107,7% o více jak 24 procentních bodů na 131,9%⁴.

Graf 2 Věková struktura obyvatel Teplic k 31.12. 2017



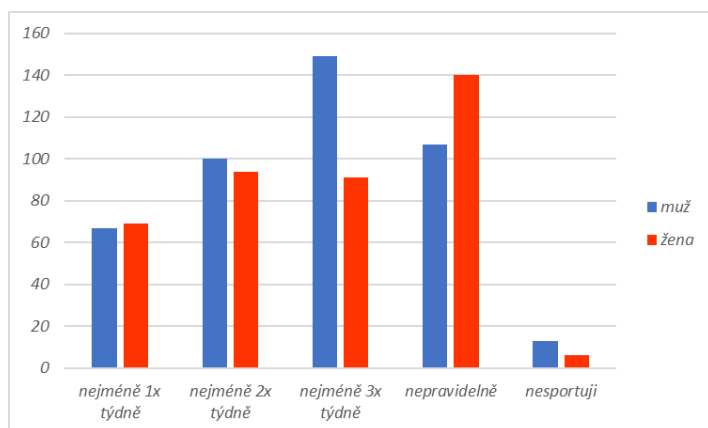
zdroj ČSÚ

³ podíl počtu obyvatel ve věku 65 let a více dělení počtem obyvatel ve věkové skupině 0-14 let (tj. 65+/0-14 vyjádřeno v %)

⁴ zdroj ČSÚ

Podle poslední studie Special Eurobarometer 472 - Sport and physical⁵ aktivity patří **obyvatelé ČR** v porovnání se zbytkem zemí EU **k podprůměru** jako 11. od konce s **32 minutami pohybu týdně** u těch obyvatel, kteří sportují alespoň jednou týdně (průměrná doba v EU je 40 minut týdně, vedou Finové s 69 minutami pohybu za týden). Pouze **33% Čechů uvedlo, že alespoň jednou týdně provádí nějakou tělesnou aktivitu** (práce na zahradě, jízda na kole, tanec apod.), oproti 44% evropského průměru. Jako hlavní důvod respondenti uváděli zejména **nedostatek času** (40%), dále **nedostatek motivace** (20%) či **nemoc** (14%). Navíc celkem 78% respondentů v ČR uvedlo, že **chodí maximálně 60 minut denně**. Účastníci ankety z řad obyvatel Teplic v anketě uvedli, že největší část z nich sportuje buď nepravidelně, nebo minimálně 3x týdně. V první skupině jednoznačně převládají ženy, s postupující četností sportování ale narůstá zastoupení mužů, takže mezi sportujícími 3x týdně a častěji muži převažují.

Graf 3 - Četnost sportování obyvatel Teplic



Zmapovat **skutečný počet** sportujících obyvatel Teplic je **prakticky nemožné**. V rámci ankety realizované při přípravě tohoto programu reagovalo vyplněním dotazníku celkem 836 respondentů, z toho 436 mužů a 400 žen. Na jedné straně je možno účast pouze necelých 1,7% obyvatel Teplic

považovat za nízkou, jednalo se však o obyvatele, kteří mají o stav sportu ve městě zájem a jsou ochotni se o svůj názor podělit. Údaje o reálném počtu sportujících není možné dohledat **ani z veřejně dostupných statistik**, ty se navíc týkají **pouze sportu organizovaného**. Ve skutečnosti v rámci ankety uvedlo více jak 70% jejich účastníků, že sportuje neorganizovaně. V organizované části sportujících Tepličanů sice existuje alespoň rámcový přehled o počtech členů v oddílech sdružujících se v těch největších střešních organizacích (ČUS, Sokol, AŠSK, FAČR...), nicméně jejich evidence není vedena jednotným způsobem a navíc podchycuje členy na základě působnosti daného oddílu, nikoli na základě bydliště jednotlivých sportovců. Přestože je zřejmé, že většina organizované sportovní činnosti je realizována prostřednictvím zájmových sportovních spolků, reálné počty **individuálně sportujících** obyvatel Teplic nelze zjistit **ani přibližně**.

⁵ dostupné on-line na

<http://ec.europa.eu/commfrontoffice/publicopinion/index.cfm/Survey/index#p=1&instruments=SPECIAL>

Tabulka 2 Počet členů ČUS okrese Teplice a ve městě Teplice

	Okres Teplice	Z toho přímo v Teplicích
Počet subjektů	78	30
Počet oddílů	124	47
Součet členů v oddílech	10 549	5 837

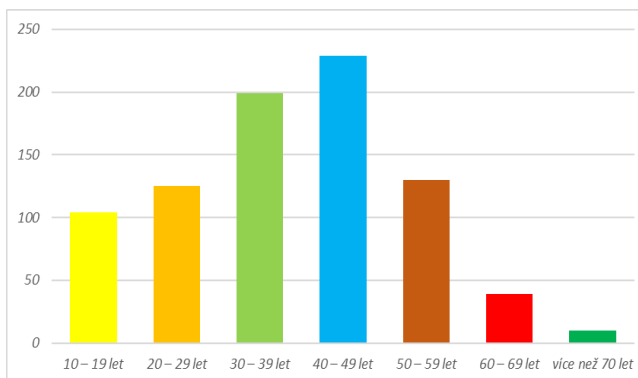
zdroj <https://iscus.cz/>

Podle údajů v systému je členy některého oddílu sdruženého do největší servisní organizace více jak polovina členů ČUS v okrese Teplice, do počtu **nejsou zahrnuti** sportovci sdružení pod některou z dalších střešních organizací, jako je například FAČR pro fotbalové kluby (v Teplicích registruje celkem 795 členů⁶), Asociace školních sportovních klubů pro školní sport, Asociace víceúčelových základních organizací Technických sportů a činností ČR (uvádí v Teplicích celkem 172 členů⁷ provozujících střelbu, radioamatérství a radiový orientační běh) a pod.

V anketě byly **zastoupeny všechny věkové kategorie** obyvatel Teplic, pouze 2,27% z nich uvedlo, že vůbec nesportují.

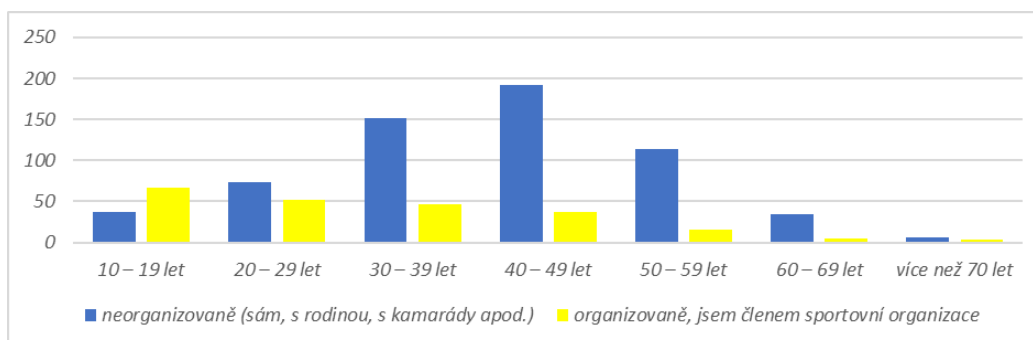
Graf 4 Poměr věkových skupin zastoupených v anketě

Výrazně **větší část respondentů (73%)** uvedla, že sportuje **neorganizovaně**, nejsou členy žádné sportovní organizace. Pouze **27%** z účastníků je členem některé ze **sportovních organizací**. Podíl neorganizovaných respondentů v jednotlivých věkových skupinách zůstává odpovídající velikosti



dané skupiny, s **rostoucím věkem organizovanost respondentů klesá**.

Graf 5 - Organizovanost respondentů v jednotlivých věkových skupinách

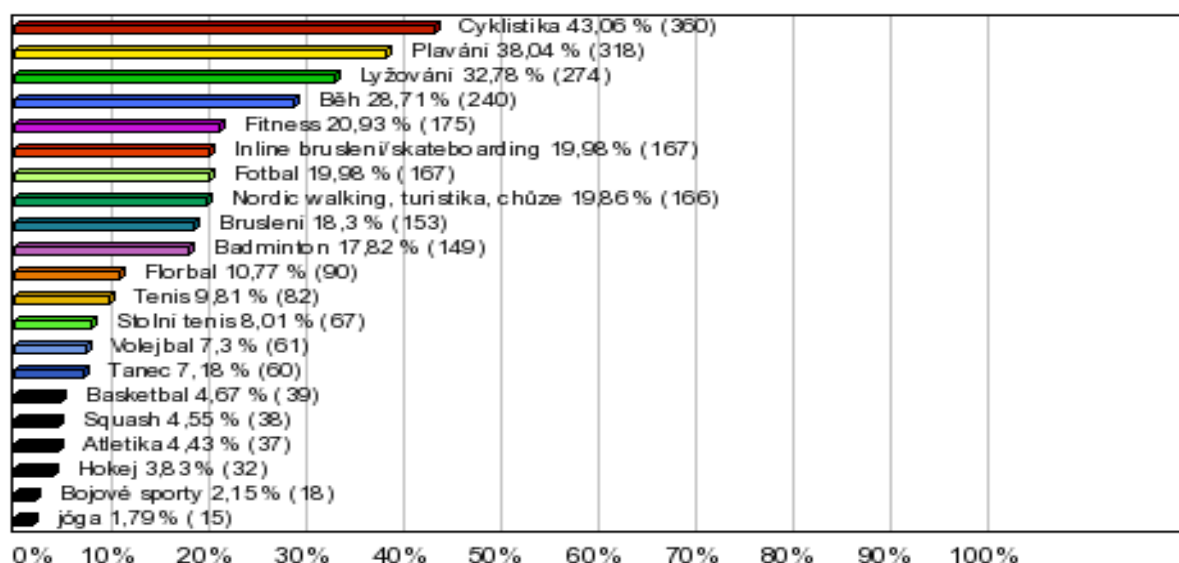


⁶ dle www.is.fotbal.cz

⁷ <http://www.avzo-cr.cz>

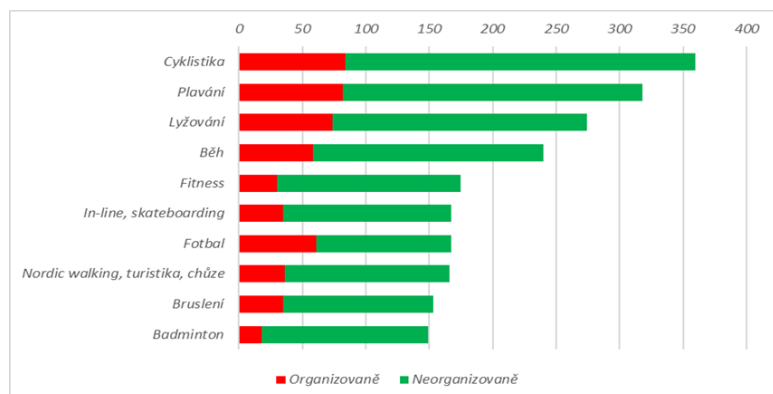
Mezi nejčastěji zastoupené sporty provozované respondenty patří následující:

Graf 6 Sporty nejčastěji provozované účastníky ankety



Podíl více jak 10% respondentů byl uveden u 11 sportů. Nejčastěji jsou z logiky věci uváděny ty, které je možno z velké části provozovat v individuálně či v malých skupinách a které jsou zároveň do jisté míry v módě, a tudíž ve společnosti masově zastoupeny. Více jak 10x byly mezi odpověďmi zastoupeny ještě cvičení v rámci Sokola, gymnastika a hokejbal.

Graf 7 - Poměr organizovaných a neorganizovaných sportovců v jednotlivých sportech



Prakticky ve všech nejčastěji v Teplicích provozovaných sportech výrazně převažují neorganizovaní sportovci nad těmi organizovanými, nejvyšší poměr organizovaných sportovců vykazuje fotbal.

Jak už bylo uvedeno výše, zjistit reálné celkové počty sportujících Tepličanů je prakticky nemožné, jistým vodítkem mohou být pouze počty registrovaných členů uváděné jednotlivými subjekty, případně údaje ze žádostí o dotace, které tyto subjekty předkládají ať už Magistrátu města Teplice nebo MŠMT a kde jsou vyžadovány aktuální počty členů. Zde jsou ale často uváděny pouze počty členů v mládežnických kategoriích (tj. do 18, případně do 23 let).

Počty registrovaných členů v jednotlivých klubech, jež jsou členy České unie sportu, jsou pro teplické organizace uváděny následovně:

Tabulka 3 Teplické oddíly dle ČÚS

Název	Adresa	Počet členů
Basketbalový klub Teplice	Dr. Vrbenského 10/1430, 41501 Teplice	199
BK GORAM Teplice z.s.	M. Švabinského 1, 41501 Teplice	108
HbC RONDO Teplice, z.s.	Mikoláše Alše 1172, 41501 Teplice	41
Jezdecký klub Teplice	Doubravice 194 , 41501 Teplice	31
JUDO Teplice	Mánesovo nám.8 , 41501 Teplice	85
KLUB KL SPORT z.s.	Duchcovská 2183/41 , 41501 Teplice	130
KLUB NA PODPORU GOLFOVÝCH NADĚJÍ, spolek	U NÁDRAŽÍ 902/8 , 41501 Teplice	7
Kuželkářský klub Hvězda Trnovany	Masarykova 202, 41501 Teplice	41
LTC Panorama Teplice, z.s.	U Panoramy 2891, 415 01 Teplice	164
LTK Teplice z.s.	Na Letné 412, 41501 Teplice	218
SK Junior Teplice z .s.	Proboštovská 1987 , 41501 TEPLICE	463
SK ST Teplice	ZŠ Na Stínadlech 2386 , 41501 Teplice	50
SK Teplice, zapsaný spolek	U Červeného kostela 110/29, 41501 Teplice	133
SK Trnovany z.s.	Palackého 27, 41501 Teplice	13
SK Vzpírání Teplice z.s.	Českoobratrská 808/17, 41501 Teplice	79
SLOVAN SOBĚDRUHY	Na rozhraní 192, 41510 Teplice	44
Sportovní oddíl Zápas Teplice	Přítkovská 1466/22, 415 02 Teplice	78
Stadion Teplice	Dobrovolců 2815 , 41501 Teplice	7
Šachový klub Bystřanští jezdci	U Cís.lázní II , 41501 Teplice	37
ŠK Teplice, spolek	Masarykova 29, 41501 Teplice	51
Taejang Dojang z.s.	Gagarinova 1426 , 41501 Teplice	58

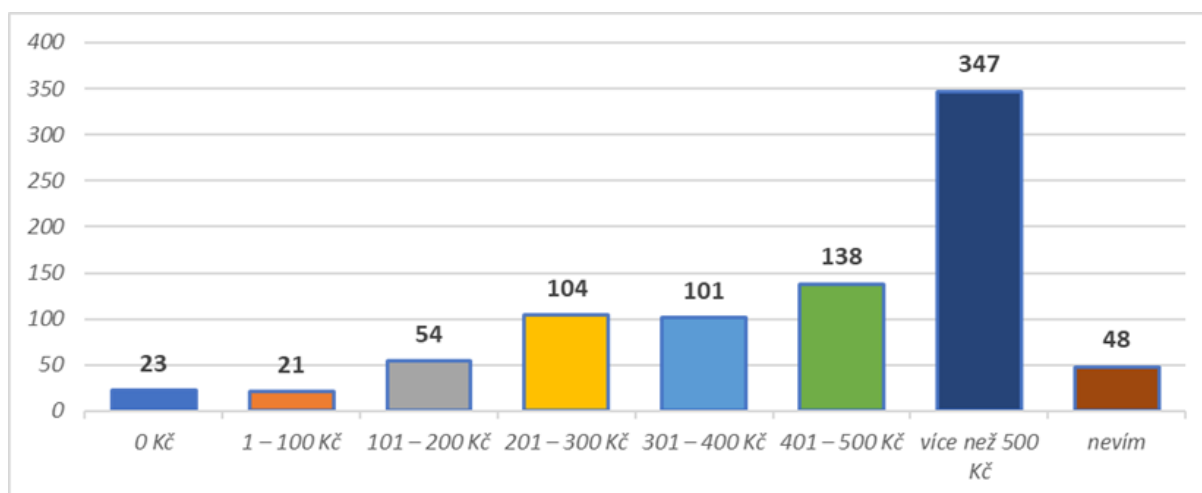
Thajský box a kick box TKB Teplice, z.s.	Baarova 2929/12, 41501 Teplice 1	72
TJ Hvězda Trnovany, z.s.	Modlanská 1883, 41501 Teplice	199
TJ Lokomotiva Teplice z.s.	Zemská 818, 41501 TEPLICE	898
TJ Teplice Letná z.s.	Dr.Vrbenského 3343, 41501 TEPLICE	187
TJ zdravotně postižených Nola Teplice	Jaselská 355, 41503 Teplice	2079
TOP TEN TEPLICE z.s.	Luční 221/36, 41503 TEPLICE	96
VK Šanov Teplice, z.s.	Palackého 1526, 415 01 Teplice	63
1.SQ Teplice, z.s.	A. Jiráska 3149, 41501 Teplice	102

zdroj <https://iscus.cz/>

Mezi sportovní aktivity je nutno zařadit také **sportování ve školách**. Nejedná se pouze o školní hodiny tělesné výchovy, dle zákona povinné čistě teoreticky pro všechny žáky, nicméně ve skutečnosti s **vysokým podílem dětí necvičících**. Důvodem pro absenci žáků a studentů na pohybových aktivitách není pouze akutní nemocnost, ale často více či méně dlouhodobé uvolnění od školních povinností v tělesné výchově ze zdravotních důvodů na žádost rodičů, v lepším případě podložené vyjádřením lékaře. Jako součást školního sportu je možno v Teplicích identifikovat **školní sportovní kluby** sloužící jednak jako základ reprezentace dané školy pro meziškolní sportovní soutěže, jednak jsou nedílnou součástí aktivit pro využití volného času dětí dané školy. V Teplicích tyto kluby existují na **6 základních a 3 středních školách**, na úrovni okresu jsou členy **Asociace školních sportovních klubů Teplice**, v celém **okrese** sdružuje asociace **20 členských klubů s celkem 1606 členy**.

Kromě jiného anketa obsahovala dotaz **na obvyklé měsíční výdaje** respondentovy rodiny **na sportování** (např. vstupy do sportovních zařízení, poplatky a členství v klubech, nákup vybavení apod.).

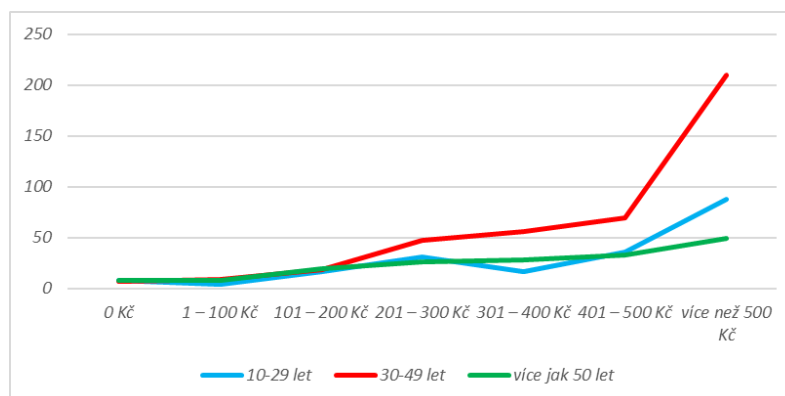
Graf 8 - Podíl měsíčních nákladů vynaložených na sportovní aktivity



Pouze necelá 3% účastníků uvedla, že na sport měsíčně nevydávají žádné finanční prostředky, následně počet roste úměrně s vyšší částky, až **největší část dotázaných (téměř 41,5%)** uvedla, že měsíční výdaje člena jejich rodiny **přesahují 500 Kč**.

Graf 9 - Náklady na sportovní aktivity podle věkových skupin

Nejvyšší prostředky na sportovní aktivity vynakládají respondenti ve věku **30 – 49 let**, ale u všech skupin je možno zaznamenat **značný nárůst** respondentů uvádějících **náklady více jak 500 Kč oproti nákladům 401 – 500 Kč**.



Nejvyrovnanější náklady na sportovní aktivity dle očekávání uvedli účastníci ve věku nad 50 let.

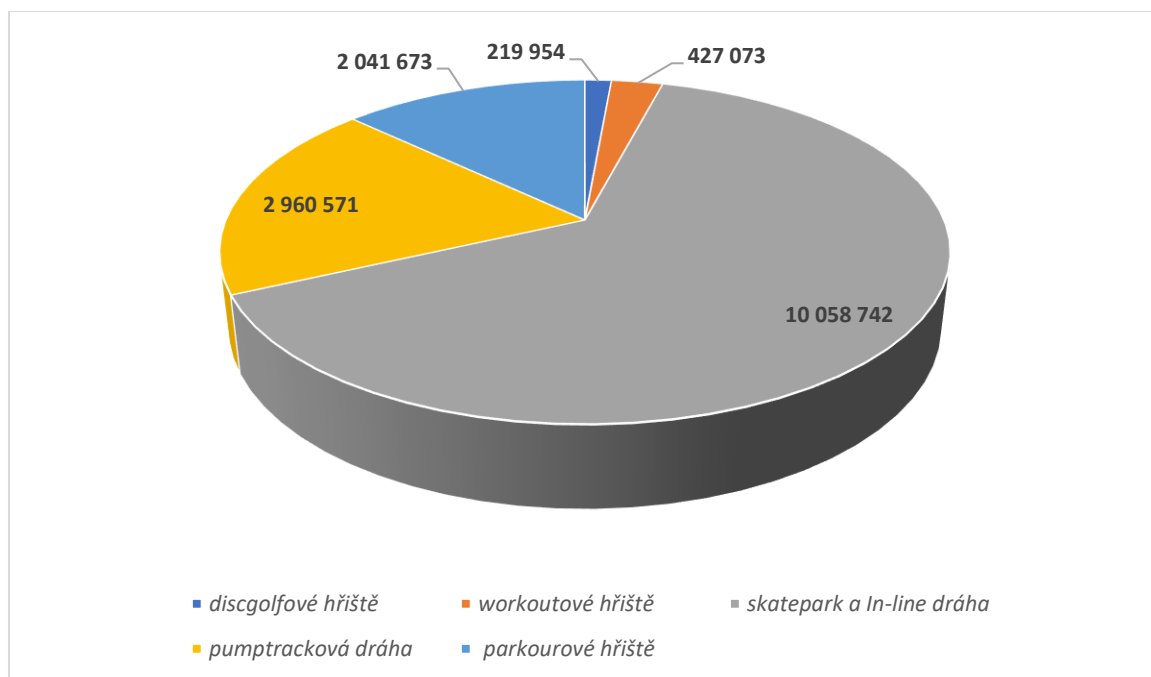
2.2 Sportovní infrastruktura v Teplicích

Počet zařízení pro sport a aktivní využití volného času v Teplicích se v posledních letech **zvýšil**, z městského rozpočtu je kromě výrazných investic do školních hřišť financována **výstavba i zcela nových zařízení** (hřiště pro discgolf, workoutové hřiště, parkour, pumptracková dráha apod.), znovuvybavena a zpřístupněna byla i řada nedávno ještě zanedbaných dětských hřišť.

Obyvatelé Teplic tak přicházejí do styku se zcela **rozdílnou kvalitou zařízení**, kdy jsou kromě nových ploch nuceni využívat i řadu sportovišť, zejména ta v majetku sportovních

spolků, která jen obtížně plní **nároky na současný standard a bezpečnostní a hygienické předpisy**, část z nich je na pokraji životnosti.

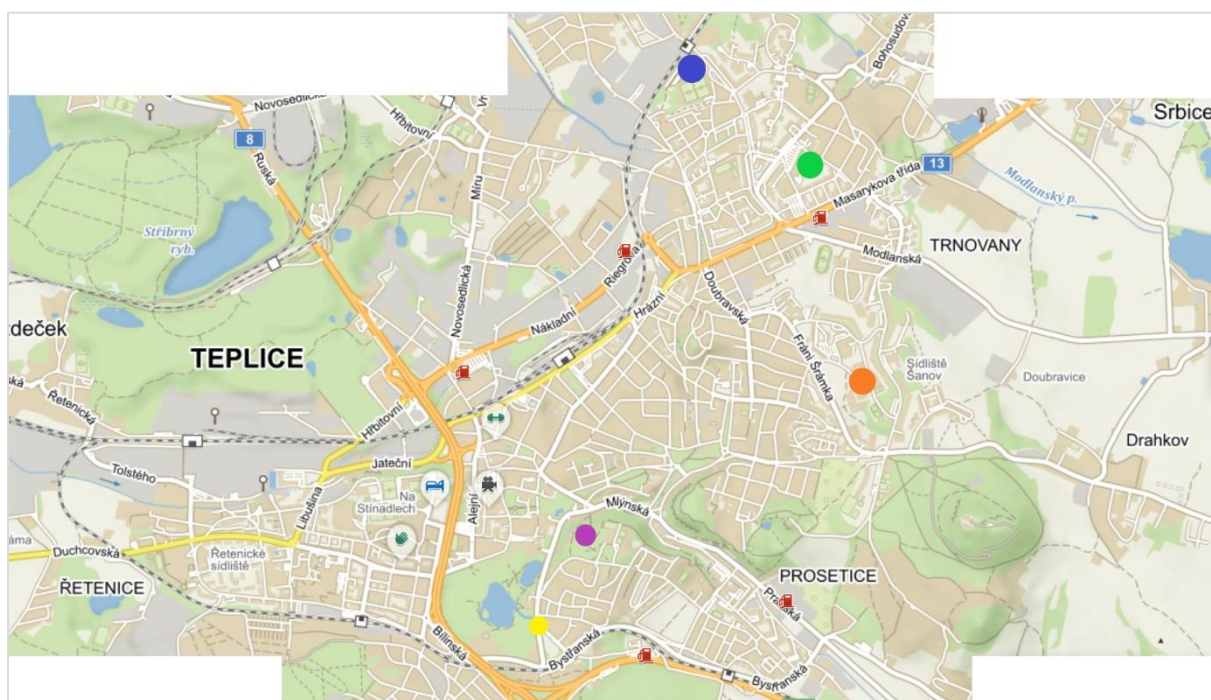
Graf 10 Investice do nových prvků sportovní infrastruktury v letech 2017 a 2018 (v Kč)



zdroj Magistrát města Teplice

Podle informací magistrátu uvažuje město o vybudování ještě jednoho zařízení pro workout vedle Základní školy Koperníkova na šanovském sídlišti.

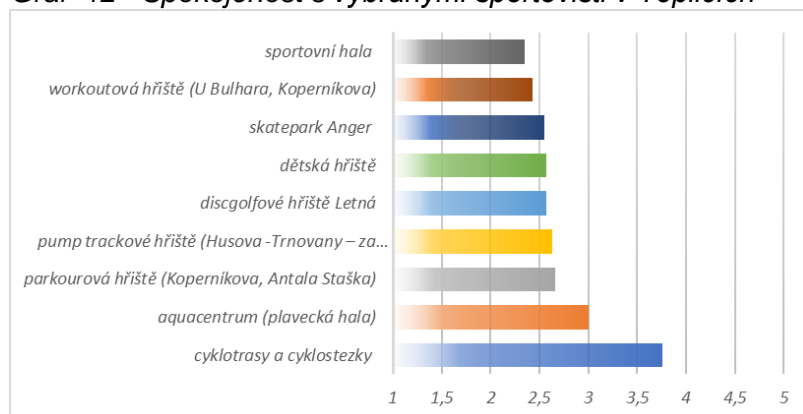
Graf 11 Umístění nových hřišť



V rámci ankety se zúčastnění obyvatelé Teplic vyjadřovali také ke **kvantitě a kvalitě sportovišť** ve městě. **Celých 38% procent** z dotazovaných uvedlo, že sportoviště v Teplicích **vůbec nepoužívá**. Z těch, kdo teplická sportoviště využívají, pouze **13% odpovědí** označilo **počet sportovišť** v Teplicích za **dostatečný**, celých **65% respondentů** ho naopak hodnotí jako **nedostatečný**⁸. Poněkud lépe, nicméně také nepřilíš uspokojivě dopadlo **hodnocení kvality** sportovišť, kdy ji za **nedostatečnou** označila přibližně **polovina odpovědí** (49% všech respondentů, 51% uživatelů), jako **dostatečnou** ji označilo **22% respondentů**.

Při hodnocení spokojenosti s konkrétními **vybranými sportovišti** v Teplicích používali respondenti hodnotící škálu v rozmezí (1 = velmi spokojen/a až 5 = velmi nespokojen/a; 0 = nevím, nezajímá mne) s následujícími výsledky

Graf 12 Spokojenost s vybranými sportovišti v Teplicích⁹



Z vybraných městských sportovišť byla **nejlépe hodnocena sportovní hala a workoutová hřiště**, průměrné hodnocení obdržely skatepark na Angeru, dětská hřiště a discgolfové a pumptrackové hřiště a parkoury. Podstatně

hůře bylo hodnoceno Aquacentrum a vůbec **nejhorší hodnocení** od respondentů obdržely teplické **cyklotrasy a cyklostezky**.

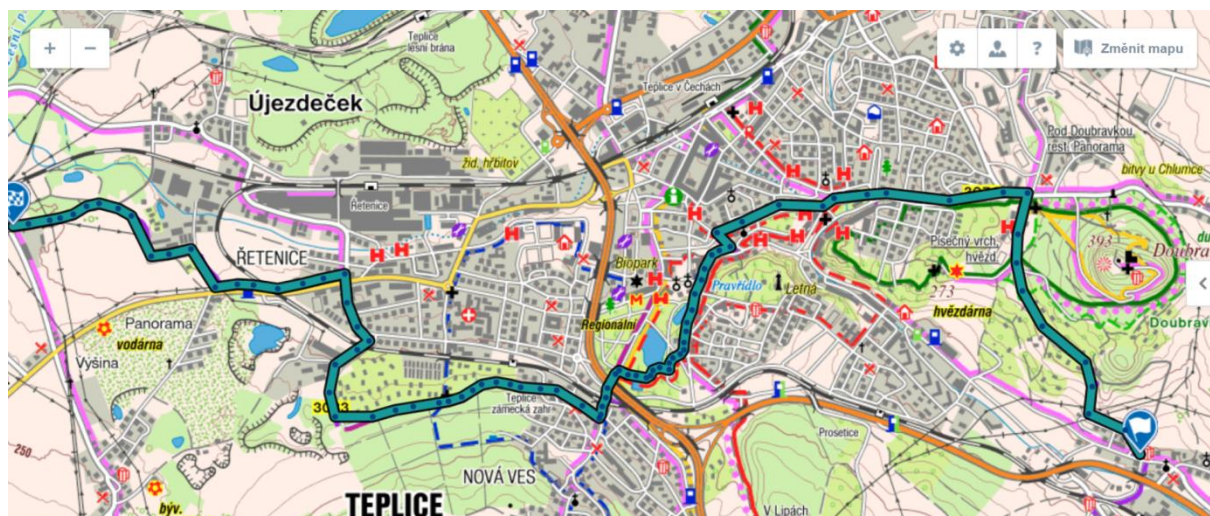
Stav cyklotras a cyklostezek je jedním z témat, které je (kromě letního koupaliště) diskutováno jak v dotaznících, tak i v přímých rozhovorech s teplickými občany. Ve skutečnosti je na území Teplic **registrována pouze jedna cyklotrasa** ve směru východ – západ, a to kolem Doubravské hory na okraji města jako trasa č. 3071 prochází následně centrem města přes Lázeňské náměstí dále směrem na Řetenice jako trasa č. 3083. Většina cyklotras na území města využívá hlavního dopravního prostoru a na cyklisty nijak neupozorňuje. Ve zbytku města se na místních značených i neznačených trasách, které se řadí rovněž spíše k turistickým, cyklisté **pohybují v hlavních jízdnicích pruzích či po komunikacích pro pěší** na úkor vzájemné bezpečnosti.¹⁰

⁸ zbývající část respondentů označila možnost „nevím“

⁹ nejsou započítáni respondenti, kteří dané sportoviště ohodnotili „nevím, nezajímá mne“

¹⁰ Plán udržitelné městské mobility Statutárního města Teplice

Graf 13 Průběh cyklotrasy Teplicemi



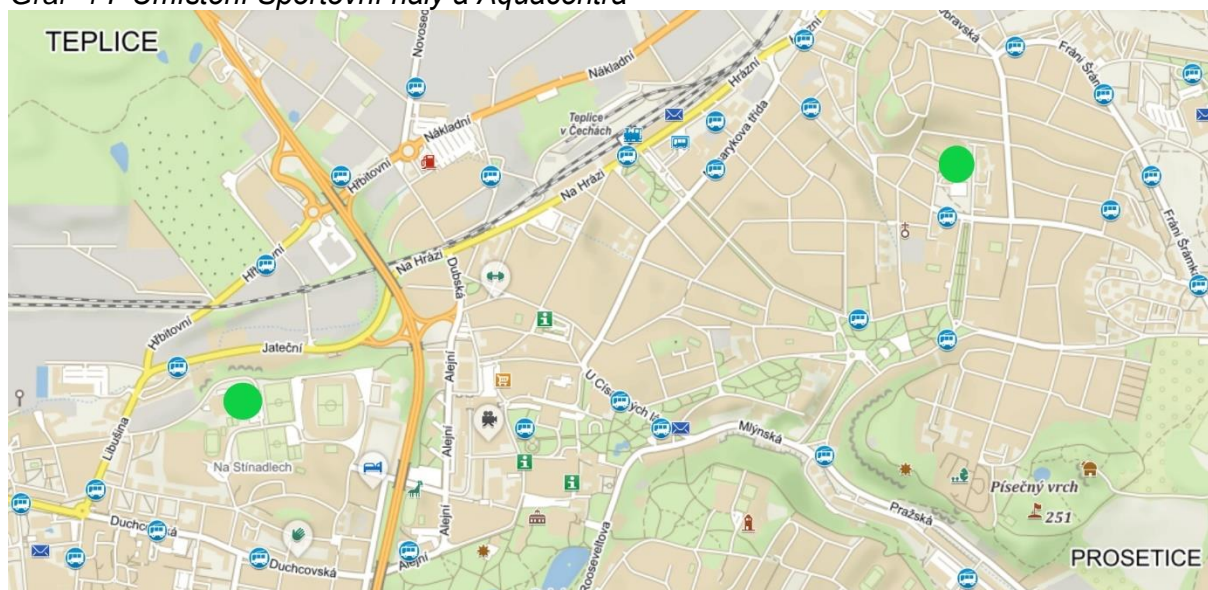
zdroj cykloserver.cz

Aquacentrum v Teplicích funguje od roku 1996 a nachází se v ulici Aloise Jiráska. Je provozováno **příspěvkovou organizací města Teplice** a v současnosti prochází rekonstrukcí a modernizací. Výsledkem by měl být areál s novým pětadvacetimetrovým plaveckým bazénem se 4 drahami (jejich počet byl kritizován několika respondenty jako nedostatečný), modernizovaným Dětským světem a vodou vyhřívanou na 33,5 stupně Celsia. Vznikne i nové zázemí, pro návštěvníky i pro personál a plavecké oddíly.

Aquacentrum bude využívat termální vodu nejen do bazénů, ale i pro vytápění. Některé z částí rekonstruovaného objektu jsou v provozu (restaurace, squash fitness, minigolf), celková rekonstrukce s plánovanými náklady ve výši 287,5 mil. Kč by měla být ukončena v březnu 2019. Na provoz Aquacentra **město každoročně přiděluje** správci z rozpočtu města jako **příspěvek zřizovatele na provoz** částku 10 mil. Kč.

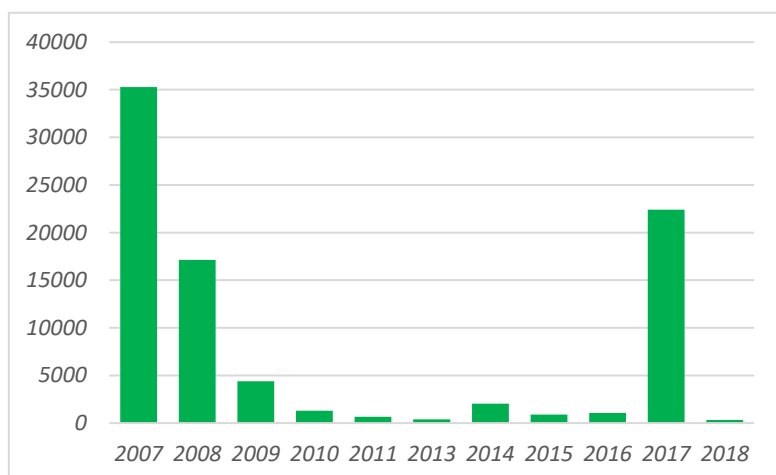
Podobným způsobem jsou dotovány náklady na provoz sportovní haly ve výši 8,6 mil. Kč/rok. **Sportovní hala Teplice** je umístěna Na Stínadlech a stejně jako v případě Aquacentra je **spravována příspěvkovou organizací města Teplice**. Součástí komplexu haly je samotná sportovní hala s plochou 40x20 metrů pro florbal, futsal, volejbal, basketbal a další sálové sporty, zimní stadion sledovou plochou o rozměrech 56x26 metrů, fitness s 30 cvičebními stanovišti a 14 kardiotrenažéry a wellnes centrem s celkovou kapacitou 14 osob, vybavené parní i suchou saunou a infrasaunou. Dále mohou návštěvníci využít dva venkovní kurty pro beachvolejbal. V komplexu haly je umístěn **hotel** s kapacitou 48 lůžek ve dvou a třílůžkových pokojích a **restaurace**.

Graf 14 Umístění Sportovní haly a Aquacentra



mapy.cz

Graf 15 Investice do školních tělocvičen a hřišť (v tis. Kč)

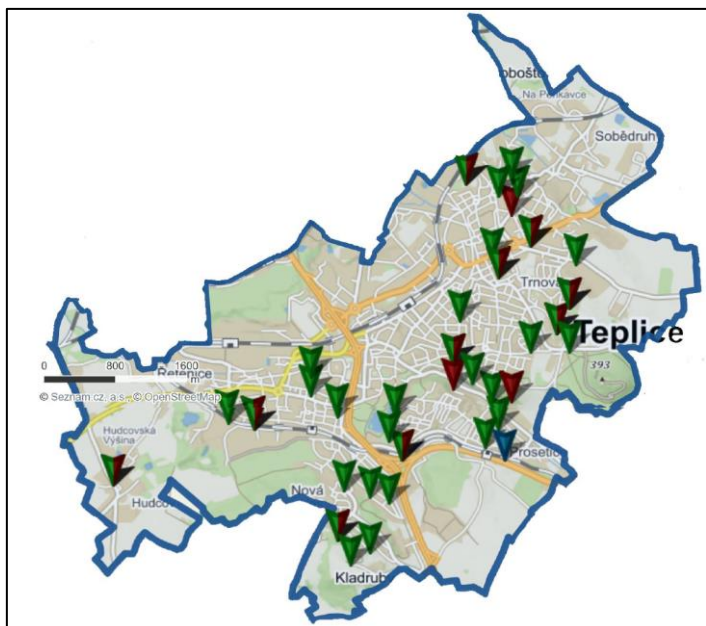


Relativně **kvalitní části** sportovní infrastruktury je v Teplicích soubor **tělocvičen a školních hřišť**¹¹, které slouží nejenom ke školnímu sportu v rámci výuky tělesné výchovy a školních sportovních kroužků, ale jsou k dispozici i pro **zájemce z řad veřejnosti**, kteří je mohou využít v souladu

zdroj www.teplice.cz

s jejich provozním řádem a za hodinovou sazbu stanovenou vedením příslušné školy. Vzhledem k značným investicím z rozpočtu města v uplynulých letech jsou tato v dobrém stavu a jsou také téměř **soustavně obsazena**.

¹¹ přehled školních hřišť je uveden v příloze č. 2



Graf 16 Umístění dětských hřišť na území Teplic

Pro rekreační a pohybové aktivity dětí bylo na území města v nedávné době **zrekonstruována řada dětských hřišť**, v některých případech **doplněna o cvičební prvky pro dospělé**. Jejich seznam včetně vybavení je uveden v příloze 3.

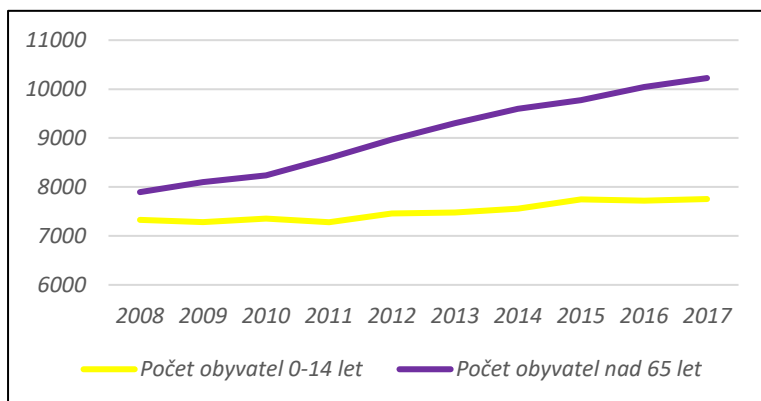
V rámci ankety se respondenti vyjadřovali ke **kvantitě a kvalitě sportovišť pro děti**. Mírná většina

Zdroj www.teplice.cz

odpovědí (41%) hodnotila možnosti pro

sportování dětí v Teplicích jako **dostatečné**, **39% odpovědí** počet označilo počet za **nedostatečný** a zbytek (20%) respondentů odpovědělo, že neví.

Graf 17 Počet obyvatel ve věku 0-14 let a 65



Poněkud jiná je situace v oblasti sportovišť vhodných **pro seniory**.

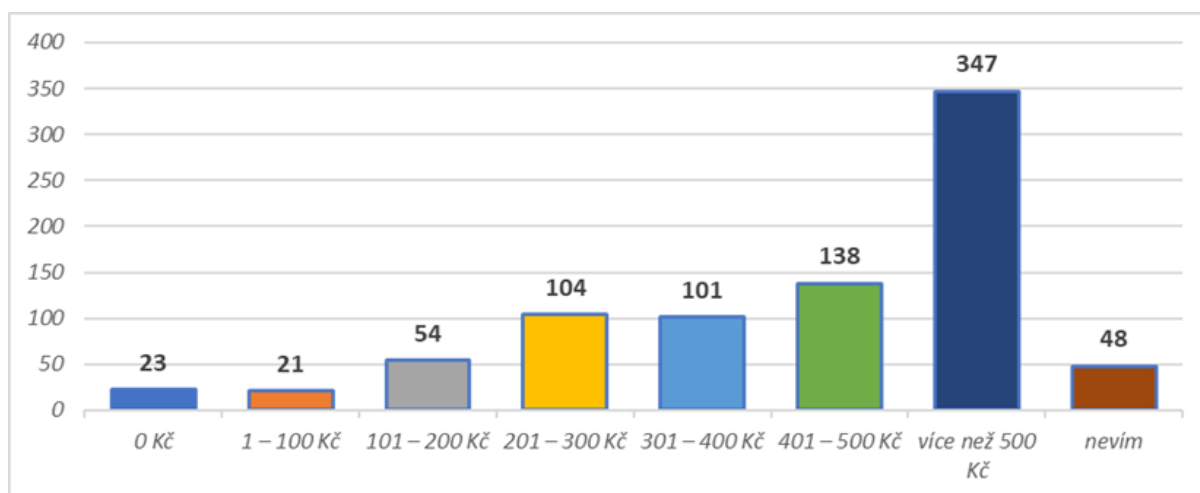
V současné době je v Teplicích **jedno místo vybavené cvičebními a aktivizačními prvky čistě pro seniory**, a to zahrada domu s pečovatelskou službou v ulici Českobratrské.

Zdroj ČSÚ

Je pravda, že senioři mohou využívat i **nespecializovaná sportoviště**, jako je např. workoutové hřiště, nicméně pro část z nich je typ posilovacích náradí zde umístěný nevhodný, vyžadovali by spíše **specializované cvičební prvky pro seniory**.

V rámci ankety hodnotili respondenti **možnosti sportování pro seniory** jako **nedostatečné (40%)**, téměř polovina respondentů neuměla tento segment posoudit, a **pouze 12%** účastníků ankety je označila jako **vyhovující**. Uvedené hodnocení je umocněno skutečností, že jako **dostatečné možnosti sportovišť pro seniory** hodnotila **pouze necelá 3% respondentů starších 50 let**. V návaznosti na **trend stárnutí teplické populace** bude zajištění podmínek pro zdravý životní styl seniorů jednou z otázek, na které se v oblasti sportu bude město muset v příštích letech zaměřit.

Graf 18 - Průměrné měsíční výdaje člena domácnosti na sportovní aktivity



Výrazně **největší skupina** respondentů uvedla, že za sport každý člen jejich domácnosti utratí **více než 500 Kč** měsíčně, ostatní skupiny jsou podstatně menší. **Nejméně** respondentů uvedlo, že za sportovní aktivity utratí **do 100 Kč**. Zároveň vynakládají **nejvyšší prostředky na sportovní aktivity** respondenti ve věku **30 – 49 let**, ale u všech skupin je možno zaznamenat **značný nárůst** respondentů uvádějících **náklady více jak 500 Kč oproti nákladům 401 – 500 Kč**. Nejmenší nárůst v tomto aspektu vykazuje skupina respondentů nad 50 let.

Financování z rozpočtu statutárního města Teplice

Město Teplice rozvoj pohybových a sportovních aktivit svých občanů **dlouhodobě podporuje** finančními prostředky z vlastního rozpočtu.

Pro zajištění transparentnosti celého procesu byla usnesením zastupitelstva města č. 160/15 ze dne 11. 12. 2015 přijata **víceletá pravidla**¹³ stanovující, na které aktivity a jakou procentuální částkou rozpočtu města budou v daném roce žadatelé podpořeni. Poskytované prostředky jsou rozdělovány **na základě žádosti** podané jednotlivými subjekty vyvíjejícími činnost na území města **v oblasti masového sportu a tělovýchovy**, dotace nejsou určeny na sport vrcholový.

Z rozpočtu jsou na podporu sportu vyčleněna **3% čistých příjmů rozpočtu** v následujícím členění:

- 67% - pro jednotlivé organizace **dle počtu registrované mládeže** (dále také dětí), kdy na jednotlivé dítě může čerpat dotaci pouze jedna organizace, a k **částečnému pokrytí neinvestičních nákladů** spojených s pronájmem, provozem a údržbou sportovišť. Dotace jsou určeny pro organizace, zabývající se v průběhu roku

¹³ Pravidla pro uvolňování dotací na podporu sportu – na individuální účely určené žadateli

soustavně a systematicky sportovní, turistickou a podobnou činností teplické mládeže od 5 do 18 let;

- 16% - pro jednotlivé organizace vlastníci a provozující sportoviště využívané mládeží k částečnému pokrytí **neinvestičních nákladů spojených s provozem a údržbou vlastního sportoviště**. Dotace jsou určeny pro organizace, zabývající se v průběhu roku soustavně a systematicky sportovní, turistickou a podobnou činností teplické mládeže od 5 do 18 let;
- 13% - na **mimořádné a významné akce**;
- 4% - rezerva.

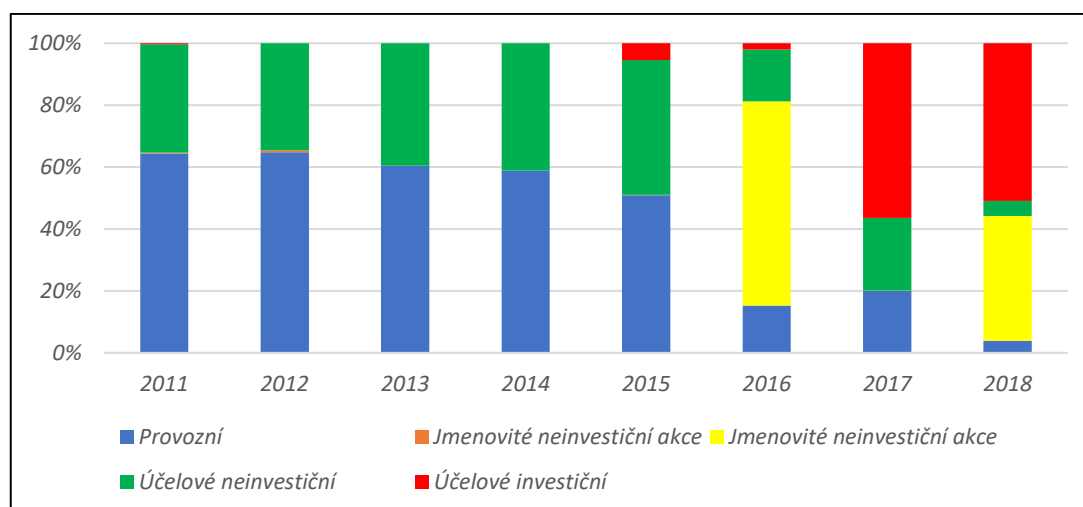
Dotace nejsou určeny pro **školní sportovní kluby registrované v Asociaci školních sportovních klubů**, jejich činnost je podporována v rámci financování činnosti jednotlivých škol a podobně jako u dalších subjektů formou příspěvků ze střeškové organizace, tedy AŠSK a z dotací MŠMT ČR.

Tabulka 4 Výdaje rozpočtu města Teplice na sport v letech 2011-2018 v tis. Kč

Rok	2011	2012	2013	2014	2015	2016	2017	2018 ¹⁴
Provozní	26 131	26 261	20 390	20 598	20 820	20 870	21 262	22 388
Jmenovité neinvestiční akce	131	240	0	0	0	0	0	0
Jmenovité investiční akce	0	0	0	0	20	90 000	104	234 000
Účelové neinvestiční	14 204	14 001	13 357	14 363	17 801	22 848	25 066	28 202
Účelové investiční	127	0	0	0	2 200	2 700	60 000	295 820
CELKEM	40 593	40 502	33 747	34 961	40 841	136 418	106 432	580 410

zdroj www.teplice.cz

Graf 19 Poměr rozdělených prostředků v letech 2011-2018 dle typu dotace



zdroj www.teplice.cz

¹⁴ výdaje plánované v rozpočtu schváleném zastupitelstvem města

Z přehledu organizací podpořených v roce 2018 je zřejmé, že výše uvedeným způsobem jsou podporovány nejenom organizace, které mají sídlo přímo v Teplicích, ale i další subjekty, jejichž aktivity jsou určeny pro děti a mládež s bydlištěm v Teplicích.

Tabulka 5 Dotace dle zastupitelstva města usn. č. 085/18 na rok 2018 na vlastní sportoviště

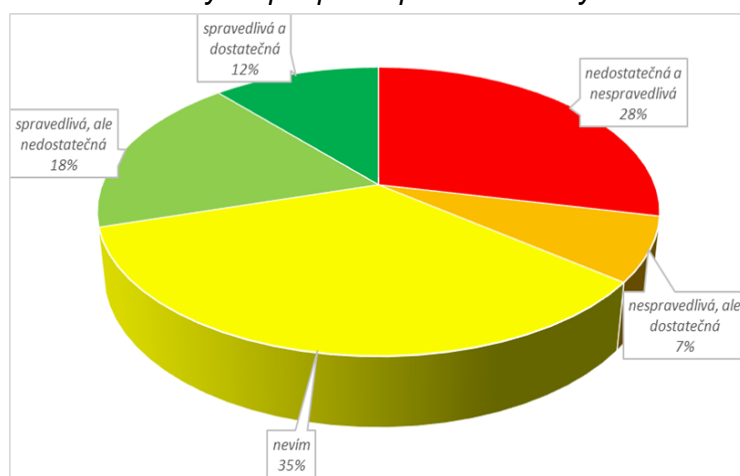
poř.č.	Název organizace, klubu	Dotace
1	LTC Panorama Teplice, z.s.	421 212
2	LTK Teplice, z.s.	507 615
3	SK Junior Teplice, z.s.	1 976 458
4	TJ Hvězda Trnovany, z.s.	400 000
5	TJ Sokol Trnovany	334 810
6	TJ Teplice Letná, z.s.	350 000
	CELKEM	3 990 095

Dotace na jednotlivé mimořádné akce jsou radou města schvalovány v průběhu daného kalendářního roku tak, jak jsou jednotlivými žadateli předkládány. V průběhu roku 2018 byla zatím přiznána podpora 62 subjektům na celkem 154 akcí a 3 mimořádné dotace ve výši 3 069 tis. Kč. Skutečná výše dotací bude vyčíslena na základě skutečného čerpání vykázaného v závěrečných zprávách dodaných městu po jejich ukončení.

V roce 2017 bylo rozděleno z rozpočtu města celkem 25 066 tis. Kč subjektům pracujícím s 2 485 dětmi, v roce 2018 to bylo celkem 28 202 tis. Kč na 2 615 dětí.¹⁵

V rámci ankety respondenti hodnotili také systém podpory sportu v Teplicích (Jak hodnotíte podporu sportovních klubů a organizací ze strany města?). Nejvíce respondentů odpovědělo (35%), že neví.

Graf 20 Názory na podporu sportu ze strany města



Při započtení všech respondentů největší skupina (35%) z nich uvedla, že neumí hodnotit podporu sportovních klubů a organizací ze strany města. Z hodnotících respondentů tuto podporu označilo za spravedlivou 30%, naopak 35% z nich ji vnímá jako nespravedlivou. Z hlediska

¹⁵ přehled podpořených organizací viz Příloha

velikosti je podpora **dostatečná pro 15%** zúčastněných, jako **nedostatečná** byla označena v rámci **46%** odpovědí.

Další zdroje financování

Sportovní organizace vyvíjející svou činnost v Teplicích hojně využívají pro svou činnost i **další dostupné finanční zdroje**, které pokrývají u některých z nich značnou část celkového ročního rozpočtu. Využívány jsou zejména následující poskytovatelé dotací a jejich programy:

- **Dotace z rozpočtu Ústeckého kraje**

Program Sport (letos SPORT 2018) je Ústeckým krajem vypisován každoročně, na základě žádosti může žadatel obdržet dotaci až ve výši 50 tis. Kč, nutná je spoluúčast ve výši 30%.

Tabulka 6 Podpora z programu SPORT pro teplické organizace 2018

	Organizace	Podpora
1.	TJ Hvězda Trnovany z.s.	50 000 Kč
2.	SK Junior Teplice, z.s.	50 000 Kč
3.	Florbal Teplice, z.s.	50 000 Kč
4.	LTC Panorama Teplice, z.s.	50 000 Kč
5.	SK PRO SPORT Teplice spolek	50 000 Kč
6.	Arkadia o.p.s.	50 000 Kč
7.	Sportovní oddíl Zápas Teplice-spolek	50 000 Kč
8.	TJ Lokomotiva Teplice z.s.	50 000 Kč
9.	BK Teplice, z.s.	50 000 Kč
10.	VK Šanov Teplice	42 000 Kč
	Celkem	498 000 Kč

Dotiční program "**Koncepce financování sportů s širokou mládežnickou základnou v Ústeckém kraji pro období 2017 - 2020**" je zaměřen speciálně na podporu mládežnického hnutí u tradičních sportovních odvětví reprezentující Ústecký kraj za účelem rozvoje sportovní činnosti organizací pracujících s dětmi a mládeží. Podmínky pro získání podpory z tohoto dotačního titulu splňuje v Teplicích pouze jeden subjekt, a to **FK Teplice a.s.**¹⁶

- **Dotiční tituly Ministerstva školství, mládeže a tělovýchovy ČR**

Hlavním zdrojem podpory pro sportovní kluby je od předloňského roku dotační program s názvem **Můj klub**, zaměřený na **financování provozu sportovních oddílů pracujících**

¹⁶ <https://www.kr-ustecky.cz/skolstvi-mladez-a-telovychova/ds-99605/p1=204744>

s mládeží a poskytující příspěvek na činnost podle počtu členů klubu od 6 do 23 let a násobenou koeficientem dle týdenní frekvence sportování a účasti v organizovaných soutěžích.

Tabulka 7 Podpora pro teplické organizace v roce 2018

	Výzva č.	Organizace	Výše podpory
1	1	TJ Lokomotiva Teplice z.s.	842 000 Kč
2	2	FK Teplice – fotbal. spolek	500 000 Kč
3		VK Teplice z.s.	67 000 Kč
4		Florbal Teplice z.s.	301 000 Kč
5	3	SK PRO SPORT Teplice spolek	246 000 Kč
6	4	SK Junior Teplice z.s.	767 500 Kč
7		VK Šanov Teplice z.s.	203 000 Kč
8	5	BK Teplice z.s.	268 000 Kč
9	6	TJ Lokomotiva Teplice z.s.	156 000 Kč
10	7	TJ Hvězda Trnovany z.s.	398 000 Kč
11		Letná tenis klub Teplice z.s.	220 000 Kč
	CELKEM		3 968 500 Kč

Program **Sportování bez bariér** je určený na podporu sportovních klubů a tělovýchovných jednot zaměřených na zdravotně postižené sportovce v oblasti zajištění pravidelných sportovních aktivit pro ZPS, zajištění podpory talentovaných ZPS, na podporu účasti na sportovních soutěžích na území ČR i na soutěžích v zahraničí. Druhou oblast podpory představují dotace na podporu významných sportovních akcí pro uvedenou skupinu sportovců.

Tabulka 8 Organizace podpořené v programu roce 2018

	Výzva č.	Organizace	Výše podpory
1	1	SK Teplice z.s.	34 000 Kč
2	2	TJ ZP Nola Teplice z.s.	1 053 000 Kč
	CELKEM		1 087 000 Kč

Investiční potřeby sportovních jednot a klubů podporuje Program 133 530 Podpora materiálně technické základny sportu, a to Podprogram 133D 531 Podpora materiálně technické základny sportu – ÚSC, SK a TJ. Podpora je rozdělena do dvou oblastí, a to výzvou V1 Sport s požadovanou dotací do 10 mil. Kč, kde žádost na rok 2018 předložil SK Junior Teplice z.s.¹⁷, a výzvou V2 Sport s požadovanou dotací nad 10 mil. Kč, kde mezi subjekty navrženými k financování není uveden žádný ze spolků vyvíjejících činnost v Teplicích.

¹⁷ <http://www.msmt.cz/sport-1/investicni-prostredky-podprogram-133d-531-subjekty-navrzene>

Další zdroje

Financování provozních i investičních nákladů ve prospěch sportovních organizací v Teplicích je možné i ze zdrojů přímo nenavázaných na rozpočty státu nebo samosprávných celků. K dispozici je řada **nadací**, které spravují prostředky poskytované podnikatelskými subjekty i veřejností, případně je možné získat podporu i na základě **přímé žádosti konkrétní firmě**. Příkladem mohou být následující zdroje podpory –

- **Nadace ČEZ – Oranžové hřiště¹⁸**

Grantové řízení Oranžové hřiště je zaměřeno na podporu výstavby a kompletní rekonstrukce dětských, sportovních, víceúčelových a dalších hřišť. Podmínkou je veřejná přístupnost hřiště s výjimkou hřišť v areálech mateřských škol a zdravotních a sociálních zařízení.

- **Fond AIR PRODUCTS**

Fond je spravován Ústeckou komunitní nadací a každoročně poskytuje finanční prostředky na projekty, které prokazatelně přispívají k zlepšování podmínek života v okresech Děčín, Litoměřice, Teplice a Ústí nad Labem nebo do kterých jsou aktivně zapojeni zaměstnanci společnosti.

¹⁸ <http://www.nadacecez.cz/cs/vyhlasovana-grantova-rizeni/oranzove-hriste.html>

Kapitola 3 – Význam sportu a pohybových aktivit (multiplikační dopady sportu)

Pro sport byla formulována řada různých definic. Samotný termín „sport“ je odvozen z latinského „disportare“ a „le désporter“, to je „bavit se, příjemně trávit volný čas“.

Rada Evropy v **Bílé knize o sportu**¹⁹ definuje sport jako „*veškeré formy tělesné aktivity, které ač jsou provozovány příležitostně nebo organizovaně, usilují o vyjádření nebo vylepšení fyzické kondice a duševní pohody, utvoření společenských vztahů či dosažení výsledků v soutěžích na všech úrovních*“.

Jiná definice formuluje sport jako „*pohybovou hru, zábavu původně rekreačního charakteru provozovanou na čerstvém vzduchu za účelem zdravotním, výchovným, soutěžním, závodním*“.²⁰

V **Analýze financování sportu v České republice**²¹ se říká, že sport „*je lidská činnost založená na základních společenských, výchovných a kulturních hodnotách. Sport tyto hodnoty bez ohledu na pohlaví, rasu, věk, zdravotní postižení, náboženství a víru, sexuální orientaci a společenské či ekonomické zázemí u jednotlivců i ve společnosti jako celku posiluje*“ (MŠMT 2009).

Z výše uvedených definic vyplývá, že **sport** je považován za **činnost**, která všeobecně přispívá ke **kultivaci lidského potenciálu, posiluje fyzickou a psychickou kondici**, že sport lze provozovat nejenom na různých úrovních a pro dosahování vítězství, ale také pouze pro **radost, odreagování a relaxaci**.

Sport, sportovní a pohybové aktivity obecně se dotýkají **řady problémů** spojených se současným **zdravotním stavem populace** nejen v České republice. Patří mezi ně především **obezita a nadváha** napříč jednotlivými věkovými skupinami obyvatel, jež se projevuje v celém světě. Ani Česká republika není výjimkou, neboť podle posledních údajů patří ČR v rámci EU mezi země **s nejvyšší mírou obezity**, kterou u nás trpí **19,3% mužských obyvatel a 18,2% žen**²². Navíc od roku 2002 **klesají pohybové aktivity u dětí**, takže **nadváhou a obezitou** ve skupině patnáctiletých v ČR trpí **20% chlapců a 11% dívek**.

¹⁹ Bílá kniha o sportu. Dostupné z: <http://www.msmt.cz/sport/bila-kniha-o-sportu>

²⁰ DURDOVÁ, Irena. Sociální, ekonomické a etické aspekty současného sportovního prostředí. Ostrava: VŠB - Technická univerzita Ostrava, 2011

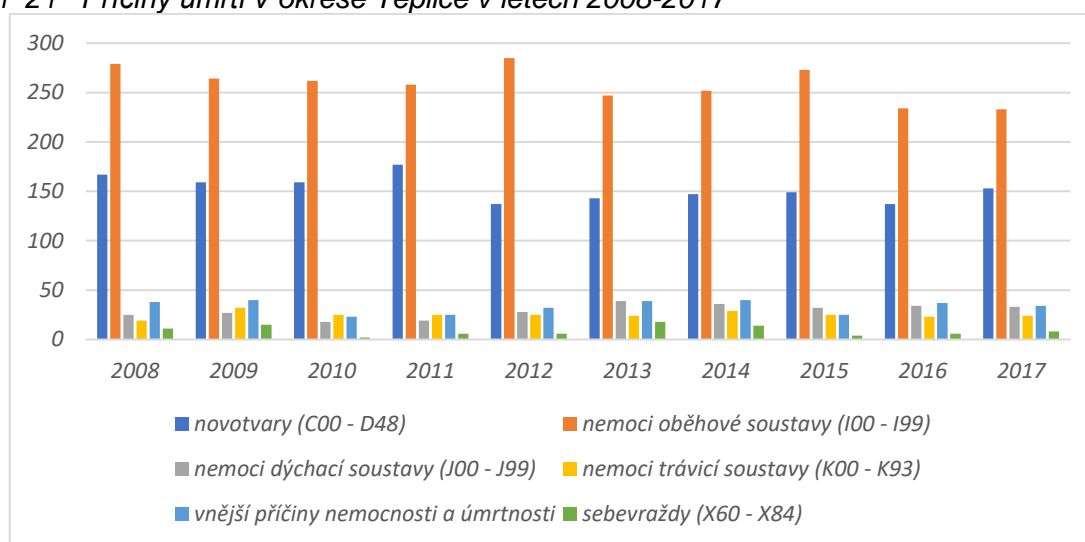
²¹ MŠMT. Analýza financování sportu v České republice. Dostupné z: <http://www.msmt.cz/sport/analyza-financovani-sportu-v-ceske-republice>

²² <https://domaci.ihned.cz/c1-66331490-cesi-maji-malo-pohybu>

To s sebou nese zejména ve vyšším věku **chronická onemocnění** (zejm. metabolický syndrom, diabetes mellitus 2. typu a kardiovaskulární ischemie), jejichž léčení má **negativní dopady na nárůst výdajů na zdravotní péči** (pro dětského obézního pacienta vynaloženo ročně 75 000 Kč na dítě, pro srovnání s dospělým pacientem trpícím obezitou je tato částka 115 000 Kč za rok)²³ a státní rozpočet jako takový²⁴.

Sociální důsledky obezity se mohou projevit již v útlém věku života jedince. Dle průzkumů už v mateřské škole jsou obézní děti hodnoceny jako méně oblíbené než například jedinci s tělesným postižením, což obéznímu dítěti stěžuje život. Ukazuje se, že na vysokých školách studuje méně obézních, ačkoliv tito lidé mají stejné IQ jako jedinci s vahou v normě. Problém obezity se prolíná i do ostatních oblastí života, ztěžuje výběr partnera nebo i zaměstnání.

Graf 21 Příčiny úmrtí v okrese Teplice v letech 2008-2017



zdroj ČSÚ

Podle dostupných dat jsou **nejčastější příčinou úmrtí** obyvatel teplického okresu právě **nemoci oběhové soustavy**, s odstupem následované novotvary. Obě příčiny způsobily v mapovaném období téměř **73% všech úmrtí v okrese Teplice**. Přestože je z grafu patrné, že celkový počet **mírně klesá**, zajištění podmínek pro sport nejenom dětí, ale napříč celým

²³ Bc. Nikola Řihošková - NADVÁHA A OBEZITA DĚTÍ V ČR: VÝVOJ A TRENDRY V TRANSFORMAČNÍM OBDOBÍ, dostupné na <https://is.cuni.cz/webapps/zzp/download/120274995>

²⁴ Podle statistických údajů je obezitou ohroženo 18,5 % Čechů. Ze zjištěných údajů vyplývá, že sportu se aktivně (alespoň jednou týdně, nejméně 10 minut v kuse) věnuje přibližně třetina populace. Nejvíce sportovně aktivní jsou mladí lidé ve věku 15-24 let – přibližně 68 % z nich se pravidelně věnuje sportu. Před dosažením 35 let se sportu věnuje stále více než polovina populace, poté zapojení do sportovních aktivit s přibývajícím věkem klesá. Nejméně aktivní jsou pak starší lidé ve věku nad 65 let – ve věkové kategorii 65-74 let se sportu věnuje 12,5 % a v kategorii 75+ pak 5,6 % populace. U Ústeckého kraje statistika uvádí, že je na prvním místě v otýlosti dětí, má nejvíce občanů postižených civilizačními chorobami v produktivním věku a patří ke krajům s nejnižším průměrným věkem dožití - viz Koncepce podpory sportu pohybových aktivit občanů Ústeckého kraje na období 2018 až 2028

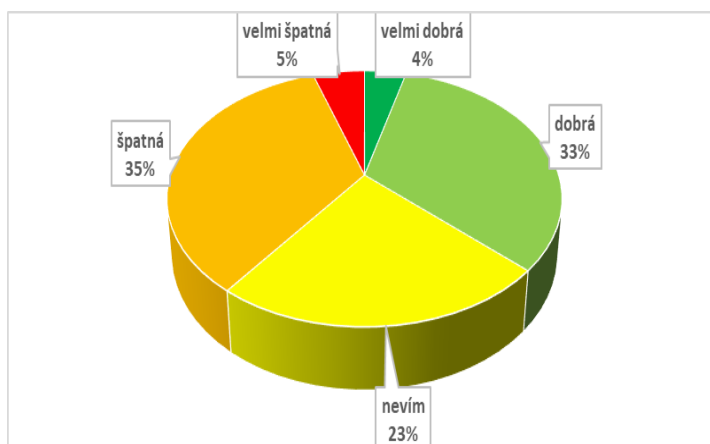
věkovým spektrem včetně rostoucí skupiny seniorů, by mohlo vysokou úmrtnost způsobenou nemocemi oběhové soustavy dále snížit.

Podle **Bílé knihy o sportu** zároveň „sport sehrává roli ve formální i neformální výchově, a tím pomáhá k posílení evropského lidského kapitálu. Hodnoty, které sport zprostředkovává, napomáhají rozvoji vědomostí, motivace, dovedností a připravenosti k osobnímu nasazení. Čas strávený při sportovních aktivitách ve školách i na univerzitách znamená přínos pro zdraví a výchovu, který je třeba i nadále rozvíjet. Všichni občané by měli mít ke sportu přístup. Je proto nutné věnovat pozornost specifickým potřebám a situaci nedostatečně zastoupených skupin a vzít na zřetel zvláštní roli, kterou může sport hrát u mladých lidí, lidí zdravotně postižených a lidí pocházejících ze znevýhodněných poměrů. Sport může rovněž usnadnit integraci migrujících osob a osob cizího původu do společnosti, jakož i podpořit mezikulturní dialog. Sport posiluje pocit sounáležitosti a spoluúčasti a může být tudíž důležitým nástrojem integrace přistěhovalců. V této souvislosti je důležité zpřístupňovat prostory pro sport a podporovat aktivity se sportem související, aby se napomohlo pozitivní interakci přistěhovalců a hostitelské společnosti. K tomu patří i přínos sportu pro vytváření pracovních míst, hospodářský růst a revitalizaci, a to zejména ve znevýhodněných oblastech. Neziskové sportovní aktivity, které přispívají k sociální soudržnosti a začlenění ohrožených skupin, lze považovat za sociální služby obecného zájmu.“

V rámci ankety respondenti hodnotili **úroveň propagace aktivit, programů a akcí sportovních klubů a organizací** na území Teplic, nicméně výstupy nejsou nijak povzbudivé.

Graf 22 Hodnocení propagace sportovních aktivit, programů a akcí na území Teplic

Propagace sportovních akcí a klubů na území města Teplice je respondenty hodnocena **téměř vyrovnaně** jako **dobré a velmi dobré (37% odpovědí)** a jako **špatné a velmi špatné (40% odpovědí)**. Zbýlých 23% odpovědí znělo „nevím“.



zdroj vlastní šetření

Sport a jeho propagace v zahraničí, organizace mezinárodních sportovních akcí, konání olympijských her a dalších sportovních aktivit tvoří **významnou položku v oblasti self-promotion** jednotlivých států. Sport se již v minulosti stal prvkem propagace nejrůznějších politických názorů či vládnoucích režimů (MS ve fotbale 1934 v Itálii, olympijské hry v Berlíně v roce 1936, v současnosti olympijské hry v Moskvě 1980, v Pekingu či zimní olympijské hry v Soči). Ve stávající společnosti tak sport představuje **významný prvek**, který ovlivňuje nejen samotné sportovce jako **zdroj zábavy** (a u malé části z nich i obživy), ale který se stal zároveň důležitým **obchodním odvětvím**. Sport v dnešní době diktuje trendy v oblastech jako je **životní styl, marketing, management, volný čas, sponzorství a reklama**. Stal se tak díky tomu jedním ze **základních sociálních segmentů**, který od lokální úrovně až po úroveň nadnárodní či globální **propojuje zájmy** (ať konfliktní či komplementární) jednotlivých aktérů. Těmito aktéry mohou být buď aktivní účastníci sportu (konzumenti i podnikající producenti sportu), nebo účastníci pasivní (diváci, jež mohou být zainteresovaní často intenzivněji než samotní aktivní účastníci). V neposlední řadě jsou aktéry i samotné státy či jejich menší samosprávné jednotky, jež sport využívají k prosazování svých zájmů (buď ideologických či jako nástroj veřejné diplomacie)²⁵.

²⁵ HOLZER, J., SMOLÍK, J. *Sportovní politika*. In: BALÍK, S. *Veřejné politiky v České republice v letech 1989-2009*. Centrum pro studium demokracie a kultury (CDK). Brno. 2010. ISBN 978-80-7325-236-6. S. 477-478.

Kapitola 4 – Vize a cíle Statutárního města Teplice v oblasti sportu

VIZE

„Teplice jsou město s fungující sportovní infrastrukturou pro organizovaný i neorganizovaný sport a obyvateli provozujícími široké spektrum sportovních aktivit.“

GLOBALNÍ CÍL

„Zajištění a podpora udržitelného rozvoje sportu a pohybových aktivit pro všechny věkové kategorie obyvatel Teplice, a to zejména prostřednictvím podpory subjektů pracujících s mládeží, podporou sportovních akcí a modernizací stávající či budováním nové infrastruktury pro sport a volný čas.“

Plán rozvoje sportu Statutárního města Teplice je **střednědobý strategický dokument**, který si klade za cíl podrobně **představit směřování podpory sportu v období 2019 – 2025**. Formuluje doporučení pro **co nejefektivnější postupy** při rozvoji sportu ve městě.

Sport se v posledních letech stává **běžnou součástí** života a trávení volného času jednotlivců i celých rodin. Proto je nutné, aby město vytvářelo **podmínky** jak pro **sport organizovaný** (sportovní kluby apod.), tak pro **sport neorganizovaný**, provozovaný širokou veřejností a napříč všemi věkovými skupinami v rozsahu ještě větším, než je tomu u formy organizované. V rámci **výkonnostního a vrcholového sportu** je potřeba podporovat taková sportovní odvětví, která městu **přinášejí reprezentativní a ekonomický užitek** a zároveň **umožňují sportovní vyžití pasivních účastníků**. Při vytváření a udržování podmínek pro **neorganizovaný sport** je potřeba brát v potaz věkové složení obyvatel, demografické výhledy, ale také geografické podmínky a již vybudovanou infrastrukturu města.

Statutární město Teplice se prostřednictvím **pracovní skupiny** ustavené k tvorbě Plánu rozvoje sportu rozhodlo, že při naplňování dlouhodobé vize a globálního cíle rozdělí oblast sportu **do pěti základních priorit** (pilířů) a v rámci těchto pak určí dílčí cíle, které se město bude snažit pomocí řady opatření plnit.

Priority a následná opatření jsou navržena jednak **v souladu s názory odborníků**, kteří tvoří pracovní skupinu a jejichž složení jde napříč spektrem sportů nabízených ve městě, ale také vychází **z výsledků ankety** realizované v rámci analytické části zpracování programu v únoru 2019, do níž se zapojila široká veřejnost.

4.1 Návrh priorit a cílů, formulace přístupu města a zdroje financování

4.1.1 PRIORITA 1 – Neorganizovaný sport pro širokou veřejnost

PRIORITA 1. NEORGANIZOVANÝ SPORT PRO ŠIROKOU VEŘEJNOST	
Podpora sportovních a volnočasových aktivit bez rozdílu věku v rovině neorganizovaného sportu, která vede ke smysluplnému trávení volného času, aktivnímu odpočinku, a tím realizaci zdravého životního stylu.	
Cíl 1.1	Údržba a opravy stávajících veřejných hřišť a sportovišť ve vlastnictví města
Opatření	Alokace a využití finančních prostředků z rozpočtu města
Cíl 1.2	Podpora sportovních akcí a aktivit konaných na území města
Opatření	Alokace a využití finančních prostředků z rozpočtu města
	Využití informačních kanálů pro propagaci akce
Cíl 1.3	Rozšíření materiálních podmínek v oblasti rekreačního sportu
Opatření	Postupné doplňování chybějící infrastruktury a stálá údržba stávajících ploch a prostranství pro umožnění sportování a pohybu pro všechny (cyklostezky, in-line dráhy, workoutová hřiště apod.)
	Postupné přizpůsobení zastarávajících sportovišť současným trendům ve sportu
Cíl 1.4	Sportoviště otevřená veřejnosti
Opatření	Zajištění zpřístupnění vybraných sportovišť a sportovních zařízení pro aktivní sportovní vyžití občanů (v souladu s platnou legislativou)
Cíl 1.5	Aktivní senioři
Opatření	Postupné rozšíření nabídky pro sportovní vyžití seniorů (hřiště, zvýhodněné plavání či hodiny vyhrazené dopoledne jen pro seniory atd.)
	Spoluúčast na pořádání sportovních a volnočasových akcí pro seniory

Výsledky získané v rámci ankety ukázaly, že **aktivní sportování** není provozováno **pouze** sportovci organizovanými v rámci sportovních klubů, ale také v daleko **vyšší míře širokou veřejností**, která chce sportovat a nebýt při tom členem žádné sportovní organizace. Zejména pro tuto skupinu obyvatel je nutné připravit ucelený program využívání sportovní infrastruktury a podpory zdravého životního stylu, který je se sportem úzce spjat.

a) Děti a mládež

Plavání kojenců – nabízejí v Teplicích dvě soukromá zařízení. Děti jsou přijímány již od ukončeného 6. týdne na tzv. vaničkování a od 4. měsíce pak na kurzy v neveřejném bazénu.

Cílem kojeneckého plavání a plavání rodičů s dětmi je pozitivně ovlivňovat tělesný, psychický a sociální rozvoj dítěte. Cena jednoho kurzu (10 lekcí) činí cca 1.700 Kč²⁶.

Veřejné bruslení – je v Teplicích během zimní sezóny dostupné jednak v nově otevřeném zimním stadionu „Zimák“ a dále na ledové ploše „Olympia Ice Aréna“ u nákupního centra Olympia, zde činí základní vstupné 40 Kč a rodinné 120 Kč/2 dospělí, 2 děti.

Dětská hřiště – v Teplicích je celkem 23 dětských hřišť, která jsou volně přístupná rodičům a dětem, pravidelně probíhá jejich údržba a jejich stav splňuje veškeré správné a bezpečnostní požadavky. Jedná se o hřiště vybavená herními prvky a určená pro děti v předškolním věku. Správu těchto hřišť má v gesci Odbor životního prostředí

Hřiště pro mládež – jedná se o hřiště určená větším dětem a mládeži jako je např. **pumptracková dráha** v Trnovanech se speciálně tvarovaným povrchem, určená pro jízdu na kole, bruslích, koloběžce či skateboardu. Dále je v Teplicích k dispozici sportovní areál na Angeru, kde je umístěn skatepart a dráha pro bruslaře či parkurový areál v Šanově. Všechna sportoviště jsou zdarma přístupná 24h.

b) Dospělí

Dospělí jsou specifickou kategorií obyvatel, jsou **ekonomicky aktivní a sportují jednak sami**, jednak v rámci **společného trávení volného času s dětmi**. Tím se děti učí nejpřirozenějším způsobem zařadit sport a aktivní způsob trávení volného času jako nedílnou součást svého životního stylu. Je tedy společenským zájmem připravit této skupině obyvatel pro sport **co nejlepší podmínky a infrastrukturu**.

Cyklistika a in-line bruslení – situace a podmínky v této oblasti jsou na území města Teplice **nejkritizovanější**. Ve městě je **registrována pouze jedna cyklotrasa** ve směru východ – západ v délce cca 8,5 km. Celkový rozsah cyklostezek, jejich struktura a návaznost je velmi **neuspokojivá**, což se odrazilo i v **reakcích z ankety** provedené v rámci tvorby plánu rozvoje sportu, kde se právě **cyklostezky a dráhy pro in-line bruslení** zařadily s velkým náskokem na první místo mezi sportovní infrastrukturou obyvateli města **postrádanou**. Jako nedostatečnou ji hodnotí i Plán udržitelné mobility města Teplice, kde je pro **zlepšení situace** na území města navrženo vybudování **páteří sítě 8 navazujících úseků tras pro cyklisty** v celkové **délce cca 14,8 km**²⁷. Respondenti nejčastěji postrádali **nápojení na vodní nádrž Barbora** a směrem **na Ústí nad Labem**. Podle odpovědí není pro dospělou část respondentů uspokojující ani současná podoba a provoz inline části skateparku na Angru.

Bruslení pro dospělé – stejně jako děti mohou i dospělí v zimní sezóně využívat ledovou plochu u OC Olympia či **nově otevřený zimní stadion**.

Lyžování – podmínky pro lyžování obyvatel Teplic nabízí nedaleká střediska **Bouřňák nebo Telnice**.

Plavání – dospělí mohou využívat nově **zrekonstruované Aquacentrum**, kde mohou kromě plaveckých drah najít také sauny či squashové hřiště, připravována je stavba **nového letního koupaliště**.

Workoutová hřiště – v Teplicích existují **dvě workoutové konstrukce**, které slouží jako venkovní posilovna pro dospělé, ale i pro mládež od staršího školního věku.

²⁶ ceny uvedené v této části jsou ceny známá ke dni zpracování Programu

²⁷ PUM Statutárního města Teplice, Návrhová část, s. 97 - 100

DiscGolf – je možno provozovat na discgolfovém **hřišti na Letné**, hřiště je využitelné pro neorganizované „sportovní“ vyžití nejenom pro dospělé, ale zejména pro **společné pohybové aktivity rodičů s dětmi**.

c) Senioři

Vhodná pohybová aktivita má ve vyšším věku nejen ochranný, ale i léčebný význam. Jelikož jsou Teplice **tradičním lázeňským městem**, je zde spousta možností a nabídek v oblasti **regenerace či rehabilitace v lázeňských zařízeních**. Co se týče skupiny seniorů a jejich vyžití na veřejně přístupných sportovištích, mohou využívat **všech možností**, které se nabízejí v **oblasti „Dospělí“**, přičemž obsah aktivit bude zaměřen zejména na **zlepšení zdravotního stavu a prodloužení aktivního období života**. Při využívání sportovišť záleží zejména na fyzické zdatnosti každého jednotlivce, město bude průběžně doplňovat stávající sportoviště o **speciální prvky pro fitness seniorů**.

Kromě toho na území města Teplic fungují také tzv. **venkovní fitness pro seniory**, a to při domech s pečovatelskou službou či domech pro seniory.

Způsob financování

Statutární město Teplice má zpracovaný **plán investic** vycházející z mapování dlouhodobých potřeb města a reflektující **finanční možnosti řádného hospodaření města**. Na základě tohoto dokumentu a Programu rozvoje města (a v případě cyklostezek s souladu s Plánem udržitelné mobility) město zpracovává **akční plán na následující roky**, kam zařazuje jak investiční, tak i neinvestiční prioritní projekty plánované či již realizované v následujících letech. Akce spadající pod tuto prioritu budou připravovány, schvalovány spolu s potřebnými finančními prostředky a realizovány **dle postupů stanovených pro tvorbu Akčního plánu**.

4.1.2 PRIORITA 2 – Organizovaný sport pro děti a mládež

PRIORITA 2. ORGANIZOVANÝ SPORT PRO DĚTI A MLÁDEŽ	
Nalezení vztahu ke sportu je u mládeže důležitým prostředkem v oblasti socializace, výchovy i prevence sociálně patologických jevů. Organizovaný sport navíc zajišťuje prostřednictvím kvalifikovaných trenérů a dalších vedoucích pracovníků odborné vedení sportovních aktivit jak po metodické, tak i zdravotní stránce, tak i z pohledu zajištění bezpečnosti sportující mládeže. Účast na organizovaných soutěžích navíc u mladých sportovců posiluje formou srovnávání vlastních dovedností s vrstevníky tendenci k sebezdokonalování. Z těchto důvodů je organizované sportování a podpora sportovních organizací pro město Teplice jednou z priorit.	
Cíl 2.1	Zachování stávající finanční podpory z rozpočtu města organizacím věnujícím se dětem a mládeži v oblasti nabídky sportu a volnočasových aktivit.
Opatření	Finanční podpora na provoz a investiční projekty sportovních organizací dle platných podmínek pro rozdělování finančních prostředků města Teplice
Cíl 2.2	Zkvalitnění podpory na propagaci činností sportovních klubů vyvíjejících svou činnost na území města Teplice
Opatření	Podpora při propagaci akcí konaných sportovními organizacemi prostřednictvím informačních kanálů města Teplice

Prioritou podpory sportu na území města Teplice je **zajištění kvalitního fungování organizovaného sportování dětí a mládeže** prostřednictvím sportovních klubů, organizací a spolků. Podpora probíhá ze strany města především formou **poskytování finančních prostředků v souladu s platnými Pravidly pro uvolňování dotací na podporu sportu na individuální účely určené žadateli**. Tyto prostředky jsou pak využity na částečné pokrytí neinvestičních nákladů **na činnost žadatele** (zajištění kvalifikovaných trenérů, pronájem, provoz a údržba sportovišť apod.), na neinvestiční náklady **spojené s vlastním sportovištěm a na mimořádné a významné sportovní akce**, které žadatel organizuje nebo se jich jeho členové účastní.

Pro účinnější propagaci akcí realizovaných sportovními organizacemi spojenými se sportováním mládeže na území Teplic **umožní město zveřejnění základních informací o konání akce** na webových stránkách, případně i dalších informačních kanálech města. Magistrát pro koordinaci procesu určí kontaktního pracovníka, odpovědnost za zpracování těchto informací bude i nadále na jednotlivých organizacích.

Způsob financování

Financování akcí v rámci priority bude ze strany města i **nadále zajištěno prostřednictvím platných Pravidel pro uvolňování dotací na podporu sportu na individuální účely určené žadateli**, kde budou podporovány subjekty na základě žádostí předložených v souladu s Pravidly a za předpokladu splnění požadovaných podmínek. **Dalšími zdroji** pro zajištění organizovaného sportu pro děti a mládež jsou **dotační a další podpůrné tituly financované z externích zdrojů** (MŠMT, střeškové organizace, dotace Ústeckého kraje, dotace soukromých subjektů apod.).

4.1.3 PRIORITA 3 – Výkonnostní a vrcholový sport

PRIORITA 3. VÝKONNOSTNÍ A VRCHOLOVÝ SPORT	
Stabilní a koncepční podpora města Teplice směrem ke sportovním klubům zabývajících se výkonnostním a vrcholovým sportem.	
Cíl 3.1	Spoluvytváření přívětivých finančních podmínek sportovních klubů zabývajících se výkonnostním a vrcholovým sportem
Opatření	Zajištění spoluúčasti na finanční a materiální podpoře sportovních klubů, které vychovávají reprezentanty ČR a účastní se republikových soutěží
Cíl 3.2	Využití potenciálu města při snaze o nalezení nových kontaktů jako možnosti vícezdrojového financování výkonnostního a vrcholového sportu
Opatření	Podpora jednání sportovních organizací s představiteli potenciálních sponzorů

Výkonnostní a vrcholový sport má **soutěžní charakter** a důraz je vždy kladen **na výsledek a úspěch**. Jedná se o pravidelnou organizovanou činnost, která se uskutečňuje většinou pod vedením kvalifikovaných odborníků. Vrcholový sport je pak vyšší formou sportu výkonnostního.

Výkonnostní a vrcholový sport slouží také jako zdroj **zábavy pro širokou veřejnost, poutá pozornost médií**, což přináší městu jednak **ekonomické efekty**, jednak **reklamu a propagaci** směrem k ostatním regionům a ve svém důsledku podporuje cestovní ruch.

Většina měst má svá **tradiční odvětví a sportovní kluby**, které na jeho území působí dlouhodobě a reprezentují město na mnoha výkonnostních a věkových úrovních. V Teplicích je na celorepublikové úrovni tímto subjektem jednoznačně **FK Teplice** ve fotbale, **Svarog FC** ve futsale a řada **dalších sportovních oddílů** na nižších úrovních, některé s tradicí sahající desítky let do minulosti.

Způsob financování

Jelikož činnost subjektů zabývajících se výkonnostním a vrcholovým sportem s sebou nese **vyšší finanční náročnost**, měly by tyto subjekty mít zpracovány koncepce či finanční výhledy pro svou činnost a na jejich základě pak spolupracovat s městem v rámci oboustranně akceptovatelných a akceptovaných parametrů. **Hlavními zdroji financování** zde budou **kromě privátních zdrojů** také případné **dotace ze střeškových organizací**, případně příspěvky z veřejných zdrojů **na individuální akce s mimořádným přínosem** pro propagaci města a kraje.

4.1.4 PRIORITA 4 – Sport v rámci základních a středních škol na území města

PRIORITA 4. SPORT V RÁMCI MATEŘSKÝCH, ZÁKLADNÍCH A STŘEDNÍCH ŠKOL NA ÚZEMÍ MĚSTA	
Podpora sportovních aktivit dětí jednak v rámci výuky, ale také v rámci sportovních kroužků nabízených školami v rámci trávení volného času dětí po vyučování.	
Cíl 4.1	Údržba a opravy stávajících školních hřišť a tělocvičen ve vlastnictví města
Opatření	Alokace finančních prostředků z rozpočtu města
Cíl 4.2	Spoluvytváření materiálních podmínek škol a sportovních organizací pro podchycení zájmu dětí a mládeže o sport a rozšiřování členské základny v organizovaném sportu dětí a mládeže.
Opatření	Alokace finančních prostředků z rozpočtu města na provoz a údržbu
	Postupné rozšiřování nabídky sportovních aktivit
Cíl 4.3	Podpora škol v oblasti zvýšení zájmu žáků o sportovní vyžití
Opatření	Zvýhodněné vstupné do sportovních zařízení města (aquacentrum, zimní stadion) pro třídy MŠ, ZŠ, SŠ
	Články v tisku a informačních platformách města o úspěšné reprezentaci školy apod.
Cíl 4.4	Zpřístupnění školních hřišť žákům
Opatření	Otevření vybraných sportovišť a sportovních zařízení pro aktivní sportovní vyžití žáků škol (v souladu s platnou legislativou)

Budování **pozitivního vztahu dítěte ke sportu** začíná už krátce po narození, zejména prostřednictvím rodičů, pokračuje pak v mateřské škole prostřednictvím pedagogů a **prvních zájmových kroužků** a nejdůležitější období pak v tomto směru přichází s nástupem do základní školy. V tomto období si dítě vybírá sport, který ho nejvíce zaujal, ale již od raného věku je **důležité podporovat dítě ve všestranném sportovním vývoji**. To mají v rámci výuky na starost zejména **hodiny tělesné výchovy**, při nichž by se dítě pod vedením kvalifikovaného pedagoga mělo seznámit s průpravou ve všech základních odvětvích sportu a **získat kladný vztah k aktivnímu způsobu života** i v rámci volného času.

Při většině základních a středních škol působí **školní sportovní kluby**, v jejichž rámci jsou dětem nabízeny **sportovní kroužky**, kde se učitelé věnují, částečně i ve svém volném čase, jejich členům a nabízejí tak dětem alternativu **pro aktivní trávení volného času**. Kromě toho jsou **sportovní kroužky** pro děti školního věku nabízeny také v **Domě dětí a mládeže v Teplicích**.

Pro **účinnější propagaci sportovních akcí** realizovaných školami na území Teplic umožní město **zveřejnění základních informací** o konání akce na webových stránkách, případně i dalších informačních kanálech města. Magistrát pro koordinaci procesu **určí kontaktního pracovníka**, odpovědnost za zpracování těchto informací bude i nadále na jednotlivých školách.

Způsob financování

V současné době je **školní sport financován z několika zdrojů**. Sportovní aktivity na jednotlivých školách jsou hrazeny v rámci běžného rozpočtu školy, financovaného částečně ze **zdrojů MŠMT**, částečně ze **zdrojů zřizovatele**. Akce existujících školních sportovních klubů jsou **financovány z rozpočtu MŠMT** prostřednictvím Asociace školních sportovních klubů, nicméně i okresní rada AŠSK může požádat **o dotaci v rámci Pravidel pro uvolňování dotací** na podporu sportu na individuální účely určené žadateli na akce pro teplické školy. Stejně tak mohou učinit jednotlivé školy a Dům dětí a mládeže.

Statutární město Teplice hodlá do budoucna **zachovat systém**, kdy **údržbu a opravy** stávajících školních hřišť a tělocvičen u škol, kde je zřizovatelem, bude i **nadále financovat v rámci vyčlenění nezbytných prostředků v rozpočtu města**. Případnou **rekonstrukci školských sportovních zařízení** bude město řešit po dohodě s příslušnou školou formou zařazení těchto akcí **do rozpočtu města**.

Finanční podpora **neinvestičních sportovních aktivit** z rozpočtu města bude i nadále realizována formou **Pravidel pro uvolňování dotací** na podporu sportu na individuální účely určené žadateli.

4.1.5 PRIORITA 5 – Provoz, údržba a výstavba sportovní infrastruktury

PRIORITA 5. PROVOZ, ÚDRŽBA A VÝSTAVBA SPORTOVNÍ INFRASTRUKTURY	
Odstranění zjištěných nedostatků a mezer v rejstříku sportovní infrastruktury na území města Teplic potřebné pro sportovní vyžití široké veřejnosti všech věkových kategorií.	
Cíl 5.1	Postupné rozšiřování a údržba sportovní infrastruktury pro širokou veřejnost
Opatření	Alokace finančních prostředků z rozpočtu města
Cíl 5.2	Postupné rozšiřování a údržba sportovní infrastruktury základních a středních škol na území města
Opatření	Alokace finančních prostředků z rozpočtu města
	Postupné rozšiřování nabídky sportovních aktivit

V rámci analýzy byla identifikována **výrazná poptávka** po některých nových typech **sportovní infrastruktury** (letní koupaliště, cyklostezky, víceúčelová sportovní hala, in-line a běžecké trasy apod.). Jedná se z velké části o infrastrukturu sloužící zejména **neorganizovanému masovému využití**, nicméně s **vysokými pořizovacími náklady**. Část z uvedených sportovišť je v současné době buď před dokončením (zimní stadion), nebo v přípravě (letní koupaliště), o dalších se zatím ani neuvažuje a bude nutné zjistit **výchozí stav a podmínky** jejich pro případnou realizaci.

Způsob financování

Statutární město Teplice má zpracovaný **plán investic** vycházející z mapování dlouhodobých potřeb města a reflektující **finanční možnosti** hospodaření města. Na základě tohoto dokumentu, Programu rozvoje města a Plánu udržitelné mobility zpracovává **akční plán na následující roky**, kam zařazuje jak investiční, tak i neinvestiční prioritní projekty **plánované** či již realizované **v následujících letech**. Akce spadající pod tuto prioritu budou **připravovány, schvalovány** spolu s potřebnými finančními prostředky a **realizovány** dle postupů stanovených pro tvorbu Akčního plánu.

Kapitola 5 - Indikátory pro naplňování stanovených cílů

Priorita 1: Neorganizovaný sport pro širokou veřejnost

Stanovený cíl je splněn, pokud na území města **existuje či je postupně budována dostačující nabídka** pro sportovní vyžití široké veřejnosti všech věkových kategorií, která odpovídá moderním standardům.

Priorita 2: Organizovaný sport pro děti a mládež

Stanovený cíl je splněn, dosahuje-li každoroční finanční podpora města na provoz a investiční projekty sportovních klubů **minimálně 3% čistých příjmů rozpočtu města** po odečtení transferových příjmů.

Priorita 3: Výkonnostní a vrcholový sport

Stanovený cíl je naplněn, pokud **probíhá efektivní a koncepční spolupráce mezi městem Teplice a kluby**, jež provozují činnost v oblasti **výkonnostního a vrcholového sportu**.

Priorita 4: Sport v rámci základních a středních škol na území města

Stanovený cíl je naplněn, pokud **základní a střední školy** na území města **disponují dostatečným a kvalitním sportovním zázemím** a nabízejí svým žákům a studentům **dostatečné spektrum sportovních aktivit**. Zároveň jsou ze **strany města vyvíjeny doplňkové aktivity** (zvýhodněné vstupy do městských sportovišť apod.) vedoucí k podpoře zájmu dětí o sport.

Priorita 5: Provoz údržba a výstavba sportovní infrastruktury

Stanovený cíl je splněn, jsou-li postupně **budována nová sportoviště a zajištěn provoz a údržba stávajících sportovišť** na dostatečné úrovni.

Seznam grafů

Graf 1	Vývoj počtu obyvatel města Teplice v letech 2008 – 2017 (údaje k 1.7.).....	5
Graf 2	Věková struktura obyvatel Teplic k 31.12.2017	6
Graf 3	Četnost sportování obyvatel Teplic.....	7
Graf 4	Poměr věkových skupin zastoupených v anketě.....	8
Graf 5	Organizovanost respondentů v jednotlivých věkových skupinách	8
Graf 6	Sporty nejčastěji provozované účastníky ankety.....	9
Graf 7	Poměr organizovaných a neorganizovaných sportovců v jednotlivých sportech	9
Graf 8	Podíl měsíčních nákladů vynaložených na sportovní aktivity	12
Graf 9	Náklady na sportovní aktivity podle věkových skupin.....	12
Graf 10	Investice do nových prvků sportovní infrastruktury v letech 2017 a 2018 (v Kč).....	13
Graf 11	Umístění nových hřišť	13
Graf 12	Spokojenost s vybranými sportovišti v Teplicích	14
Graf 13	Průběh cyklotrasy Teplicemi	15
Graf 14	Umístění Sportovní haly a Aquacentra.....	16
Graf 15	Investice do školních tělocvičen a hřišť (v tis. Kč)	16
Graf 16	Umístění dětských hřišť na území Teplic	17
Graf 17	Počet obyvatel ve věku 0-14 let a 65	17
Graf 18	Průměrné měsíční výdaje člena domácnosti na sportovní aktivity	19
Graf 19	Poměr přidělených prostředků v letech 2011-2018 dle typu dotace	20
Graf 20	Názory na podporu sportu ze strany města.....	21
Graf 21	Příčiny úmrtí v okrese Teplice v letech 2008-2017.....	26
Graf 22	Hodnocení propagace sportovních aktivit, programů a akcí na území Teplic.....	27

Seznam tabulek

Tabulka 1	Počet obyvatel v okrese Teplice a městě Teplice ke dni 31.12.	5
Tabulka 2	Počet členů ČÚS okrese Teplice a ve městě Teplice	8
Tabulka 3	Teplické oddíly dle ČÚS.....	10
Tabulka 4	Výdaje rozpočtu města Teplice na sport v letech 2011-2018 v tis. Kč	20
Tabulka 5	Dotace dle zastupitelstva města usn. č. 085/18 na rok 2018 na vlastní sportoviště	21
Tabulka 6	Podpora z programu SPORT pro teplické organizace 2018.....	22
Tabulka 7	Podpora pro teplické organizace v roce 2018.....	23
Tabulka 8	Organizace podpořené v programu roce 2018.....	23

Seznam obrázků

Obrázek 1	Umístění nových hřišť	13
Obrázek 2	Průběh cyklotrasy Teplicemi	15
Obrázek 3	Umístění Sportovní haly a Aquacentra	16
Obrázek 4	Umístění dětských hřišť na území Teplic.....	17

Přílohy