



Zpravodaj Operačního programu Zaměstnanost

LÉTO 2018

Téma: CLLD očima MAS

Soutěž o ceny



Evropská unie
Evropský sociální fond
Operační program Zaměstnanost



Obsah čísla

Aktuálně	3
Téma	4
Příběhy	8
Soutěž o ceny	9

Vážené čtenářky, vážení čtenáři,



je pro mě radostí nechat Vás ve druhém čísle OPZORu nahlédnout do života místních akčních skupin (MAS), na jejichž území žije a denně se rodí řada zajímavých aktivit a iniciativ, jejichž smyslem je vytvářet prostor pro občanskou spolupráci a rozvoj komunitního života.

Činnost MAS vnímám jako velkou příležitost. Příležitost udržovat místní tradice, stabilizovat to, co osvědčilo, rozvíjet to, co si žádá rozvoje, a v neposlední řadě znovu vynášet na světlo to, co bylo během času zapomenuto či vytěsněno, ale přesto je to nedílnou součástí historické zkušenosti daného regionu či místa.

MAS prostřednictvím nástroje tzv. komunitně vedený místní rozvoj (CLLD) reagují na potřeby místních obyvatel a vytváří

podmínky pro aktivizaci místních zdrojů a potenciálu, který je v nějaké podobě přítomen v každém území. Lidé mají možnost zapojovat se do místních aktivit, sdružovat se a iniciovat nové projekty, plánovat a spolurozhodovat o způsobu jejich realizace, sdílet dobrou praxi a učit se i z těch méně vydařených projektů.

V tomto čísle Vám představíme pouhý zlomek z toho, co se na území MAS odehrává. Skutečnost je ještě mnohem pestřejší a barvitější. Manažeři MAS a všichni členové jejich týmů si zaslouží naše upřímné ocenění a respekt. Jejich role není snadná, ať už vlivem zásadních socioekonomických problémů v daném regionu, vynaloženým úsilím o osvětu, aktivizaci a propojování místních společenských struktur a částečně i dílem složitosti administrativních postupů.

Během dosavadní tříleté spolupráce řídicího orgánu OPZ s manažery a dalšími zaměstnanci MAS jsme opakovaně měli možnost přesvědčit se o nasazení, trpělivosti a poctivosti lidí, kteří se podílí na utváření a zvelebování venkova. Všem děkujeme za jejich kreativitu a nadhled, jelikož to jsou kvality, bez nichž bychom dnes zdaleka nebyli tam, kde jsme.

Ing. Helena Petroková
ředitelka odboru realizace programů ESF
- sociální začleňování

Festival na Střeleckém ostrově připomněl Den Evropy

Druhou květnovou středou se na pražském Střeleckém ostrově konala tradiční oslava Dne Evropy. Akce přilákala tisíce návštěvníků. Bohatý program jim nabídl třeba informace

o studentském programu Erasmus, prezentaci ambasad členských zemí, ale i hry a soutěže a hlavně koncert populární kapely Mirai.



Dotační příležitosti pro obce – 4x v krajských městech

Zástupci více než 150 obcí se zúčastnili konferencí „Dotační příležitosti pro obce“, které během dubna a května ve čtyřech krajských městech uspořádal řídicí orgán OPZ. Účastníci se dozvěděli podrobnosti nejen o výzvě [č. 080](#), ale také získali přehled o národních dotačních titulech, které má MPSV v gesci (např. [Obec přátelská rodině a seniorům](#)) nebo

o systémových projektech, které MPSV realizuje na krajské úrovni. Z dotazníků spokojenosti vyplynulo, že 91 procent zúčastněných by na podobnou akci opět přijalo pozvání. Přínos akce spatřovali především v komplexní informaci o možnostech, jak získat prostředky na realizaci svých záměrů z nejrůznějších zdrojů.

Stav realizace OPZ – k 30. 5. 2018

	Počet	Objem (v mld. Kč)	Podíl na celkové alokaci (v %)
Vyhlášené výzvy	91	65,3	97,9
Zaregistrované žádosti o podporu	9 819	73,7	110,6
Vydané právní akty o poskytnutí podpory	4 163	49,3	73,9
Schválené výdaje vyúčtované příjemci	x	16,5	24,8

Celková alokace OPZ cca 67 mld. Kč v závislosti na aktuálním kurzu CZK/EUR.

TOP 5 výzev podle počtu přijatých žádostí

Číslo výzvy	Název výzvy	Přijaté žádosti	Právní akty
03_16_043	Podnikové vzdělávání zaměstnanců	1 558	1 144
03_16_047	Výzva pro MAS na podporu strategií komunitně vedeného místního rozvoje	784	235
03_17_073	Podpora vybudování a provozu dětských skupin pro podniky a veřejnost mimo hl. m. Prahu	578	394
03_15_013	Podpora služeb péče o děti 1. stupně základních škol v době mimo školní vyučování mimo hl. m. Prahu	475	73
03_15_040	Podpora zaměstnanosti cílových skupin	461	61

Krátce

Evropská komise navrhla dlouhodobý rozpočet EU na léta 2021–2027. Česko může získat z nové podoby evropských fondů v rámci politiky soudržnosti až 17,8 miliardy eur (asi 454 miliard Kč), což představuje zhruba čtvrtinový pokles oproti současnému období.

CLLD očima MAS

Podpoře Komunitně vedeného místního rozvoje (CLLD) je věnována investiční priorita 2.3 OPZ. CLLD se zaměřuje na konkrétní subregionální území a uskutečňuje se na základě Strategii komunitně vedeného místního rozvoje (SCLLD). Je stavěn metodou LEADER, která spočívá v „bottom-up“ přístupu – v rozvoji na základě místních potřeb a potenciálu, ve vytváření sítí, spolupráci a partnerství v místních souvislostech. CLLD je veden tzv. místními akčními skupinami (MAS), což jsou společenství občanů, neziskových organizací, podnikatelské sféry a veřejné správy. Výhodou CLLD je, že ho lze podporovat z více fondů a různých operačních programů a hledat tak komplexní a udržitelná řešení. Do OPZ je zapojeno 151 MAS. Požádali jsme několik z nich, aby nám přiblížily svoje aktivity, úspěchy či plány.



MAS
Lednicko-valtický areál

Manažer MAS je v kanceláři málokdy, aneb když je práce zároveň koníčkem

Den manažera MAS je jakýkoli, jen ne nudný a fádní. Je to práce, která při správném uchopení dává velký smysl. Většinu pracovní doby trávím mezi lidmi - tvořím síť spolupráce místních aktérů, mapuji a analyzuji území naší MAS. A zejména sama tady žiji, a tak vnímám problémy, které tu jsou.

Své území dokonale znám. Mám přehled o tom, jaká cílová skupina je v současné době

evidovaná na úřadu práce nebo jaké jsou aktuální potřeby lokálních zaměstnavatelů. Od doby vypracování naší strategie se situace v území změnila a vyvíjí se neustále. Proto se při své práci snažím zohlednit i aktuální potřeby, které s sebou vývoj v čase přináší.

Naše MAS má vyhlášeny tři výzvy v rámci OPZ a všechny projekty vznikaly a vznikají obdobným způsobem. Po provedené analýze potřeb území jsme schopni identifikovat, jaký problém nás v dotčené oblasti trápí a jaký projekt by byl pro řešení tohoto problému přínosem. Poté se snažíme propojit jednotlivé zainteresované subjekty - které by se třeba za normálních okolností u jednoho stolu ani nesešly - a iniciovat vznik projektu. Naprostým základem je nabídnout nositeli



projektu pomoc při tvorbě jeho žádosti. Naší snahou je maximálně aktivizovat území a možné žadatele nadchnout pro danou věc s tím, že společně vytvoříme smysluplný projekt, který bude mít přidanou hodnotu.

Svou práci dělám s láskou a nadšením, ačkoli se jako každý jiný potýkám i s problémy. Pro mne je ale každá překážka výzvou. Není

lepší hledat způsob, jak věci zvládnout, než důvod, proč to nejde? Práci v MAS nelze dělat bez spolupracovníků. Můj tým je skvělý a patří mu jedno velké DĚKUJI. Práce manažera MAS mě těší a je zároveň i mým velkým koníčkem.

*Za MAS Lednicko-valtický areál
Darina Danielová*



**MAS
PODBRNĚNSKO**
slunečný kraj

Zkušenosti MAS očima Podbrněnska

MAS Podbrněnsko leží blízko Brna a tato poloha má jak výhody, tak i stránky méně výhodné. Mnoho lidí dojíždí do jihomoravské metropole za prací. Někteří berou své děti s sebou, ale většina je posílá do místních škol. Problém nastává, když rodiče mladších školáků musí volit mezi zabezpečením mimoškolního programu pro svoje ratolesti a prací. Většina organizací, které se zabývají volnočasovými aktivitami, sídlí v Brně. Proto jsme se rozhodli využít příležitosti, kterou nabízí OPZ, a pokusili jsme se najít řešení, které by dopady suburbanizace pomohlo zlepšit. Vyhlásili jsme dotační výzvu na podporu rodin s dětmi.

Cesta k výzvě není jen o jejím vyhlášení, ale je mnohem delší. Jde o setkávání a aktivizaci lidí, kteří by mohli být potenciálními žadateli. Je potřeba propagovat možnost využití finančních prostředků na tuto aktivitu a také dovést k jednomu stolu osoby a subjekty, které by si k sobě hledaly jinak cestu jen obtížně. Komunikovat se starosty, školami, veřejností a snažit se zmapovat si terén.

Tento přístup je podstatou činnosti MASEk a metody LEADER, která svými sedmi principy hledá cestu k udržitelnému místní komunitou

vedenému regionálnímu rozvoji. Lidé v místě, kde žijí, sami rozhodují o tom, co se má v jejich obci či regionu stát, jaký problém prioritně řešit, a hledají cesty v jejich realizaci. Na tom se podílí jak sektor komerční/podnikatelský, tak veřejný a neziskový. Hlavním nástrojem je komunikace a trpělivost.

V rámci OPZ jsme vyhlásili již tři výzvy. Podařilo se nám najít subjekty, které například zajišťují příměstské tábory. V oblasti sociálních služeb, což je problematika, která je ještě specifičtější a zákonnými normami více svázaná, jsme našli poskytovatele se smysluplným projektem.

Škoda, že MASEk určené finanční prostředky na projekty ze všech operačních programů (OP) nejsou více svobodné, co se výběru témat týče. V našich strategiích je plno oblastí, jejichž podpora z OP není umožněná, přestože by je bylo potřeba řešit. Poptávka je například po zřízení obecních pečovatelských, kteří by odlehčili rodinám nebo pomohli osamoceným seniorům a prodloužili tak jejich pobyt v domácím prostředí.

Právě administrativní náročnost a kombinace pravidel různých OP přidělala mnohým z nás nejednu vrásku, ale nakonec jsme se naučili v novém prostředí pohybovat. Nutno podotknout, že v meziresortním srovnání nedopadá OPZ vůbec špatně. Právě naopak.

*Za MAS Podbrněnsko
Martin Braun*





Společenské centrum Věžička na území MAS Laško

V srpnu 1930 dostavěl pan Bajer uprostřed vesnice Rybí dům s věžičkou - podle staveb, které se tehdy s oblibou stavěly v USA. Nejdříve sloužil jako pekárna, pak samoobsluha, později jej pro své potřeby používali jeho tehdejší majitelé – rodina Kvitova.

V roce 2014 se začala rodit občanská aktivita za záchranu této regionálně zajímavé dominanty. Po dohodě s vlastníkem proběhlo setkání všech zájemců i zvědavců, kteří společně hledali nové využití pro tento dům. Lidé se shodli, že by Věžičku chtěli využívat k pořádání volnočasových aktivit, řemeslných kroužků, živého muzea, sousedského vaření, hudebních a divadelních dílen či jako zkušebnu pro muzikanty. Proto byl v roce 2015 založen spolek Společenské centrum Věžička Rybí.

Poslání spolku zní „žijeme vedle sebe a spolu“. Jde nám o rozvoj a aktivizaci místní komunity prostřednictvím našeho společenského centra. Chceme místo, kde se lidi všech generací mohou setkávat,

inspirovat, tvořit, bavit nebo se jen tak potkat nad šálkem dobrého čaje.

Výběr z našich aktivit:

- Dýňovraní. Po výstavě dýní nejrůznějších druhů, barev i velikostí na zahradě Věžičky rozdáváme dýně zájemcům, protože chceme, aby i tyto dýně našly uplatnění v kuchyni. Zároveň si vyměňujeme recepty na jejich zpracování.
- Společné čtení. Nejčastěji čteme při svíčkách, třeba povídky a pohádky z našeho kraje nebo básně od K. J. Erbena či K. H. Máchy.
- Hudební setkání na podporu rekonstrukce Věžičky. Potvrdili jsme si, že náš projekt má širokou podporu místních lidí, ale i obyvatel z novojičínského regionu.

Při pořádání těchto akcí jsme poznali, že přinášejí radost, dobrou energii a uspokojení jak účastníkům, tak pořadatelům. Neformální setkávání je pro lidi přitažlivé - sami se aktivně zapojují, podílejí na přípravě a průběhu pořádaných akcí. Ve světě, který je svázaný pravidly či nařízeními, je to snad dobrá cesta k smysluplnému trávení volného času a také povzbuzení svého sebevědomí.

Za Společenské centrum Věžička Marie Janečková, starostka obce Rybí

Spolek Věžička je jedním z neaktivnějších spolků na území MAS Laško. Ke své činnosti ovšem potřebuje také prostory, v nichž by

mohlo ke komunitnímu setkávání docházet. Proto spolek zažádal přes MAS Laško o dotaci z IROP na rekonstrukci budovy. V nově opravených prostorách vzniká komunitní centrum, jehož počáteční provoz podpoří dotace z OPZ. Ta pomůže zakotvit činnost komunitního centra v obci, rozšířit jeho aktivity a umožní uhradit alespoň část

osobních nákladů lidem, kteří se dosud angažují výhradně na dobrovolnické bázi a ve svém volném čase. Jsme velice rádi, že na našem území takové centrum vzniká, že je možné ho takto podpořit podpořit, a přispět tak k naplňování naší SCLLD.

Za MAS Laško Eva Arnošt, projektový manažer pro OPZ



BRDY vltava

Co se MAS Brdy - Vltava podařilo v sociální oblasti?

V letech 2011 až 2012 jsme pro naše území za účasti obcí, poskytovatelů sociálních služeb, pracovníků Sociálního odboru města Dobříše a veřejnosti zpracovali Komunitní plán sociálních služeb regionu Brdy - Vltava na období 2013-2017. Při jeho realizaci jsme se naučili pracovat komunitním způsobem.

Loni platnost tohoto dokumentu vypršela a nastal čas se ohlédnout, co všechno se podařilo zrealizovat. Plán obsahoval celkem 76 opatření, průběžně bylo plněno 62 opatření. A co konkrétně se nám podařilo? Obce regionu za podpory naší MAS vytvořily Sociální fond, do kterého sdružují peníze na dofinancování sociálních služeb. Díky tomu jsme mohli například rozšířit rozsah sociálně aktivizačních služeb pro rodiny s dětmi nebo odlehčovacích služeb. Vytvořili jsme tzv. sdílenou pracovní četu, díky níž zaměstnáváme osoby ohrožené sociálním vyloučením. Četa udržuje veřejná prostranství našich členských obcí, a její pracovníci si tak obnovují pracovní návyky a získávají potřebnou praxi pro následný vstup na volný trh práce.

Poznatky z tvorby komunitního plánování sociálních služeb jsme využili při tvorbě Strategie komunitně vedeného místního rozvoje území MAS Brdy-Vltava 2014 - 2020 (SCLLD), která sociální oblast silně akcentuje. V současnosti již rozdělujeme peníze na konkrétní projekty, které přispějí ke zlepšení situace obyvatel našeho regionu a k naplnění SCLLD. Plánujeme projekty v oblasti sociálního podnikání a sociálních a návazných služeb.

Díky podpoře OPZ aktualizujeme plán sociálních služeb pro další období. Výstupy z plánu využijeme pro zacílení výzev MAS v následujících letech. Připravujeme i tzv. klíčový projekt MAS, který bude zaměřen na ještě větší posílení vazeb v komunitě, podporu dobrovolnictví a neformální péče, aby došlo k maximálnímu využití potenciálu naší komunity při péči o znevýhodněné spoluobčany. Věříme, že se nám postupně podaří naplnit naši vizi:

Region Brdy-Vltava je místem, kde se lidem dobře žije. Všichni mají rovný přístup ke vzdělání, obyvatelé pečují o své blízké a zároveň se v území daří podnikatelům, kteří tvoří dobré jméno regionu svými výrobky a službami. Místní samosprávy podporují aktivity obyvatel a jsou odpovědné při svém hospodaření. Je zde krásná krajina charakterizující venkovské prostředí, která láká turisty i místní obyvatele k vycházkám či vyjíždkám.

Za MAS Brdy-Vltava
Bc. Markéta Dvořáková, DiS.



Operační program Zaměstnanost, to nejsou jen počty projektů a objemy výzev.
To jsou hlavně konkrétní lidé, kterým program slouží...

Zelený ostrov – šance pro neslyšící

Lucie od narození neslyší. Má sice invalidní důchod, ale také malého syna, a tak se musí ohánět. Sehnat práci s malým dítětem a handicapem je oříšek i v době, kdy se ekonomice daří.

Neslyšící mají omezený výběr profesí a mnoho firem má strach takového člověka zaměstnat. K nim ale rozhodně nepatří Zelený ostrov – sociální podnik, který v Praze na Zbraslavi a v Dobřichovicích provozuje prádelnu a poskytuje úklidové služby.



Právě v Dobřichovicích našla Lucie pracovní uplatnění. Uklízí ve společných prostorách velkého bytového areálu nebo dochází do domácností. Někteří zákazníci dokonce vyžadují, aby k nim chodila jenom Lucie, protože jsou s ní spokojeni. A Lucie je také spokojená. Pracuje na plný úvazek, od pondělí do pátku. Na pobočku také pravidelně dochází pracovní poradkyně z organizace Tichý svět, která umí znakovou řeč a probere s Lucií pracovní i osobní problémy. A když je potřeba něco aktuálně vyřešit, použije se prstová abeceda nebo tužka a papír.

Číslo projektu:
CZ.03.2.60/0.0/0.0/16_067/0005686

Realizátor:
[Zelený ostrov s. r. o.](#)

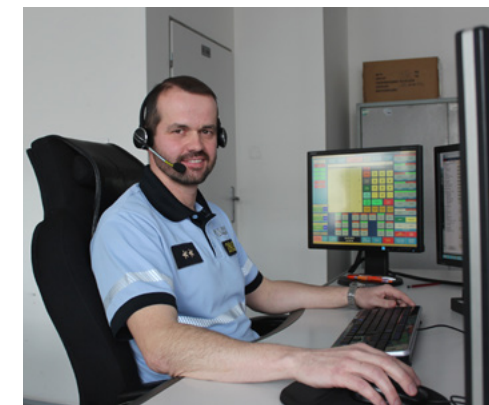
Školení pomáhá zachraňovat životy

Na tísňovou linku 158 zavolá v Jihomoravském kraji denně 800 lidí. Úkolem operátorů je zjistit od volajícího co nejpřesnější informace, na základě kterých pak operační důstojníci rozhodují o vyslání hlídek nebo o tom, zda požádají o pomoc záchranáře nebo hasiče.

„Protože často spolupracujeme se záchranáři či hasiči, musíme znát také základy jejich práce. Platí to i naopak. Pomoc tak může být rychlejší a lépe koordinovaná,“ konstatuje Tomáš Buriánek, který na operačním středisku pracuje 8 let.

Právě tato potřeba vedla k myšlence vytvořit komplexní vzdělávací program. V rámci školení se simuluje práce ostatních složek – policisté si zkusí práci záchranáře a naopak. Podobně se nacvičují situace, kdy je z operátora účastník nehody. Pak se s lektorem probírá, co bylo špatně a co dobře.

Tomáše čeká i 20 modulů e-learningu. Moduly jsou zaměřeny hlavně na komunikaci, práci s informacemi, první pomoc či legislativu. Také vznikne informační portál s novými poznatky, odbornými články či instruktážními videi.



Číslo projektu:
CZ.03.4.74/0.0/0.0/16_033/0002955

Realizátor:
[Zdravotnická záchraná služba Jihomoravského kraje](#)

Další příběhy účastníků projektů najdete na www.esfcr.cz/pribehy.

Soutěž o ceny

I v letním čísle můžete soutěžit o hodnotné ceny. Stačí zodpovědět tyto 3 jednoduché otázky. Odpovědi zasílejte do 19. srpna 2018 na adresu esf@mpsv.cz. Ze správných odpovědí vylosujeme tři výherce. O výhře je budeme informovat e-mailem.

Do které výzvy přišlo nejvíc žádostí o podporu (1 558)?

- a) 073 – Podpora vybudování a provozu dětských skupin pro podniky a veřejnost mimo hl. m. Prahu
- b) 043 – Podnikové vzdělávání zaměstnanců
- c) 047 – Výzva pro MAS na podporu strategií komunitně vedeného místního rozvoje

Který den se označuje jako Den Evropy?

- a) 4. května
- b) 8. května
- c) 9. května

Co znamená SCLLD?

- a) Strategie komunitně vedeného místního rozvoje
- b) Komunitně vedený místní rozvoj
- c) Správně vedený komunitně místní rozvoj



Vítězové z jarního vydání: Ing. Pavel Jirek, DiS.; Aneta Müllerová; Jana Dorogy

Správné odpovědi:

Kolik přišlo celkem žádostí o podporu od schválení programu do konce února 2018? **b) 9 327**

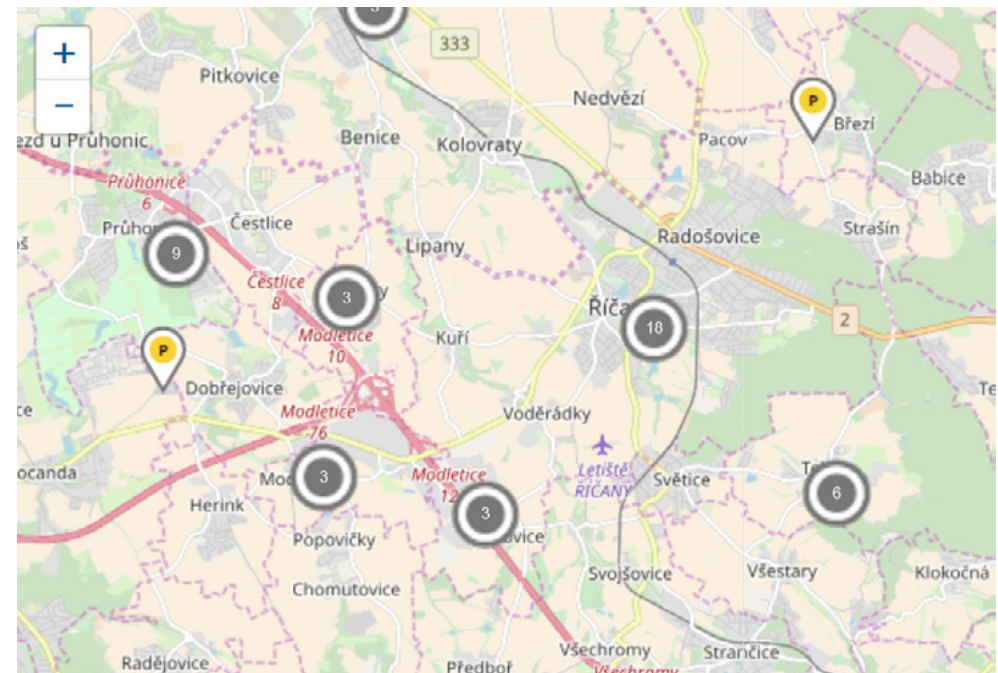
Jaký je rozpočet OPZ? **b) 67 miliard Kč**

Jak se jmenuje systém pro evidenci podpořených osob? **c) IS ESF 2014+**

Kompletní pravidla soutěže jsou dostupná na www.esfcr.cz.
Pracovníci řídicího orgánu OPZ jsou ze soutěže vyloučeni.

Mapa akcí a projektů

Jak zjistím, který projekt probíhá v místě mého bydliště a okolí?
Není nic jednoduššího, než se podívat na [mapu projektů a akcí!](#)
Stačí ve filtru vybrat ten správný operační program (OPZ) a pak už jen pomocí myši mapu procházet. Kromě projektů jsou zde zaneseny i akce projektů (např. informační schůzka pro zájemce o účast v projektu, nabídka rekvalifikace úřadu práce apod.).



Pokud chcete odebírat OPZOR pravidelně, napište nám na esf@mpsv.cz.



Vydává
Ministerstvo práce a sociálních věcí
IČ 00551023
Řídící orgán OPZ - Sekce evropských fondů
Na Poříčním právu 1, 128 01 Praha 2

Redakce
Adéla Pobořilová, Michala Trličíková, Radka Pospíšilová

Grafická úprava
Václav Zemek

Fotografie
Fotobanka MPSV

Přípomínky, náměty či pochvaly zasílejte na: esf@mpsv.cz

Publikace je spolufinancována Evropským sociálním fondem
a státním rozpočtem České republiky.

www.esfcr.cz
