

EVROPSKÝ SOCIÁLNÍ FOND 2007-2013: OPERAČNÍ PROGRAMY V KOSTCE



OPERAČNÍ PROGRAM
LIDSKÉ ZDROJE
A ZAMĚSTNANOST



OPERAČNÍ PROGRAM PRAHA
ADAPTABILITA



OP Vzdělávání
pro konkurenceschopnost

PODPORUJEME VAŠI BUDOUCNOST
WWW.ESFCR.CZ



evropský
sociální
fond v ČR



EVROPSKÁ UNIE



EVROPSKÝ SOCIÁLNÍ FOND 2007–2013 OPERAČNÍ PROGRAMY V KOSTCE

Publikace Operační programy v kostce vám nabízí možnost nahlédnout do aktuálních operačních programů Evropského sociálního fondu (ESF). Její ambicí není komplexní a detailní představení těchto programů, ale poskytnutí stručného přehledu o možnostech, které tyto programy nabízejí, a podnícení vašeho zájmu o ně. V roce 2007 byly slavnostně vyhlášeny tři operační programy, jejichž prostřednictvím putují do České republiky evropské peníze pro programové období 2007–2013. Jedná se o: Lidské zdroje a zaměstnanost, Vzdělávání pro konkurenceschopnost a Praha – Adaptabilita, díky kterým mohou čeští žadatelé získat z Evropské unie až 3,8 mld. EUR (spolu s nezbytným spolufinancováním ze státního rozpočtu se jedná celkem o 4,4 mld. EUR). Díky těmto programům je možné podpořit širokou škálu aktivit v rámci projektů, které můžete realizovat právě vy!

EVROPSKÝ SOCIÁLNÍ FOND

ESF je nejstarší ze strukturálních fondů Evropské unie, který existuje již více než 50 let. Česká republika se podílí na využívání prostředků z tohoto fondu od svého vstupu do EU v roce 2004, a to nejdříve ve zkráceném programovém období v letech 2004–2006 a nyní v období 2007–2013. ESF je stěžejním finančním nástrojem pro realizaci strategie zaměstnanosti. Z toho plyne i jeho hlavní poslání: rozvíjet zaměstnanost, snižovat nezaměstnanost a podporovat sociální začleňování osob a rovné příležitosti se zaměřením na rozvoj trhu práce a lidských zdrojů.

V centru pozornosti ESF jsou lidé a snaha pomoci jim lépe se přizpůsobit měnícím se podmínkám na trhu práce.



Cíle ESF:

- rovné příležitosti na trhu práce,
- zlepšování přístupu ke vzdělávání a zaměstnání,
- zvyšování kvality a dostupnosti poradenských služeb,
- profesní rozvoj lidí v každém věku, celoživotní vzdělávání,
- pomoc nezaměstnaným a lidem ze znevýhodněných sociálních skupin při vstupu na trh práce,
- zavádění moderních způsobů organizace práce a podnikání.

OPERAČNÍ PROGRAM LIDSKÉ ZDROJE A ZAMĚSTNANOST (OP LZZ)

Operační program Lidské zdroje a zaměstnanost je zaměřený je snížení nezaměstnanosti prostřednictvím aktivní politiky trhu práce a profesního vzdělávání. Projekty financované z tohoto operačního programu napomáhají mimo jiné při integraci sociálně vyloučených obyvatel zpět do společnosti, při zvyšování kvality veřejné správy a umožňují také mezinárodní spolupráci v uvedených oblastech.

Globálním cílem OP LZZ pro období 2007–2013 je „Zvýšit zaměstnanost a zaměstnatelnost lidí v ČR na úroveň průměru 15 nejlepších zemí EU“.

SPECIFICKÉ CÍLE:

1. Zvýšení adaptability zaměstnanců a zaměstnavatelů.
2. Zlepšení přístupu k zaměstnání a prevence nezaměstnanosti.
3. Posílení integrace osob ohrožených sociálním vyloučením nebo sociálně vyloučených.
4. Posilování institucionální kapacity a efektivnosti veřejné správy a veřejných služeb.
5. Zintenzivnění mezinárodní spolupráce v oblasti rozvoje lidských zdrojů a zaměstnanosti.

HORIZONTÁLNÍ TÉMATA:

Globální a specifické cíle OP LZZ úzce souvisejí s tzv. horizontálními tématy, která jdou napříč všemi operačními programy ESF a měla by být respektována všemi žadateli o finanční podporu. Jedná se o dvě horizontální témata:

- rovné příležitosti,
- udržitelný rozvoj.

PRINCIPY:

V rámci OP LZZ budou rovněž uplatňovány principy, které se osvědčily ve zkráceném programovém období 2004–2006 v programu Iniciativy Společenství EQUAL (CIP EQUAL). V rámci jednotlivých oblastí podpory bude zvláštní pozornost věnována principům:

- INOVATIVNOST,
- PARTNERSTVÍ,
- MEZINÁRODNÍ SPOLUPRÁCE.

ALOKACE:

Celková alokace na OP LZZ pro období 2007–2013 činí 2,1 mld. €, což představuje cca 7 % všech finančních prostředků fondů EU určených pro ČR. Míra spolufinancování OP LZZ z ESF dosáhne 85 %, zbývajících 15 % bude hrazeno ze státního rozpočtu ČR. Prostředky bude možné čerpat do konce roku 2015.

PRIORITNÍ OSY:

OP LZZ obsahuje 5 prioritních os rozdělujících program na tematické celky. Ty jsou dále konkretizovány prostřednictvím oblastí podpor, které vymezují, jaké typy aktivit mohou být podpořeny a na jaké cílové skupiny mohou být zaměřeny. Jednotlivé prioritní osy OP LZZ jsou v souladu se specifickými cíli programu.

PRIORITNÍ OSA 1

• ADAPTABILITA

Adaptabilita je zaměřena na předcházení nezaměstnanosti prostřednictvím podpory investic do rozvoje lidských zdrojů ze strany podniků a organizací, rozvoje odborných znalostí, kvalifikací a kompetencí zaměstnanců a zaměstnavatelů, vytváření a zavádění moderních systémů řízení a rozvoje lidských zdrojů a rozvoje specifických služeb v oblasti zaměstnanosti, odborné přípravy a podpory zaměstnanců v souvislosti s restrukturalizací podniků a odvětví.

OBLAST PODPORY 1.1 – ZVÝŠENÍ ADAPTABILITY ZAMĚSTNANCŮ A KONKURENCESCHOPNOSTI PODNIKŮ

Tato oblast podpory přispívá ke zvyšování úrovně odborných znalostí, dovedností a kompetencí zaměstnanců a zaměstnavatelů.

Cílovými skupinami jsou zaměstnanci a zaměstnavatelé podnikatelských i nepodnikatelských subjektů mimo institucí veřejné správy.

Příjemci podpory dané oblasti mohou být zaměstnavatelé, vzdělávací a poradenské instituce, profesní a podnikatelská sdružení, organizace sociálních partnerů, Ministerstvo práce a sociálních věcí, Ministerstvo průmyslu a obchodu, Ministerstvo zdravotnictví, případně další ministerstva a jimi zřizované organizace.

OBLAST PODPORY 1.2 – ZVÝŠENÍ ADAPTABILITY ZAMĚSTNANCŮ RESTRUKTURALIZOVANÝCH PODNIKŮ

Tato oblast podpory je zaměřena na zvýšení adaptability zaměstnanců ohrožených nezaměstnaností a zaměstnavatelů restrukturalizovaných podniků.

Cílovými skupinami jsou zaměstnanci podniků působících v oborech a odvětvích, které procházejí strukturálními změnami a jejichž zaměstnanci jsou ohroženi nezaměstnaností.

Příjemci podpory dané oblasti mohou být vzdělávací a poradenské instituce, profesní a podnikatelská sdružení, úřady práce a Ministerstvo práce a sociálních věcí.

PRIORITNÍ OSA 2

• AKTIVNÍ POLITIKY TRHU PRÁCE

Aktivní politiky trhu práce jsou zaměřeny na zlepšení přístupu k zaměstnání, na trvalé začlenění osob hledajících zaměstnání a na prevenci nezaměstnanosti, zejména dlouhodobé nezaměstnanosti a nezaměstnanosti skupin znevýhodněných na trhu práce.

OBLAST PODPORY 2.1 – POSÍLENÍ AKTIVNÍCH POLITIK ZAMĚSTNANOSTI

Realizace této oblasti podpory má přispět ke zvýšení zaměstnatelnosti nezaměstnaných osob nebo osob ohrožených na trhu práce prostřednictvím efektivního a cíleného využití nástrojů a opatření aktivní politiky zaměstnanosti.

Cílovými skupinami jsou uchazeči o zaměstnání a zájemci o zaměstnání. Podpora bude zaměřena zejména na osoby, kterým se věnuje zvýšená péče při zprostředkování zaměstnání a které jsou ohroženy dlouhodobou nezaměstnaností nebo jsou již dlouhodobě nezaměstnané.

Příjemci podpory dané oblasti mohou být, vzdělávací a poradenské instituce, organizace sociálních partnerů, nestátní neziskové organizace, úřady práce a Ministerstvo práce a sociálních věcí.

OBLAST PODPORY 2.2 – MODERNIZACE INSTITUCÍ A ZAVEDENÍ SYSTÉMU KVALITY SLUŽEB ZAMĚSTNANOSTI A JEJICH ROZVOJ

Tato oblast podpory se zaměřuje na zvýšení kapacity, komplexnosti a kvality služeb poskytovaných institucemi služeb zaměstnanosti.

Cílovými skupinami jsou instituce veřejných služeb zaměstnanosti a jejich pracovníci, spolupracující organizace a jejich pracovníci a sociální partneři, jejich organizace a jejich zaměstnanci. Příjemcem podpory dané oblasti může být Ministerstvo práce a sociálních věcí.

PRIORITNÍ OSA 3

• SOCIÁLNÍ INTEGRACE A ROVNÉ PŘÍLEŽITOSTI

Sociální integrace a rovné příležitosti je zaměřena především na pomoc osobám ohroženým sociálním vyloučením nebo osobám sociálně vyloučeným, a to formou přímé podpory těchto osob i formou zvyšování kvality a dostupnosti sociálních služeb pro tyto osoby včetně posilování místních partnerství. Podporována jsou také opatření vedoucí ke zvyšování zaměstnatelnosti těchto osob a opatření směřující k lepší slučitelnosti rodinného a profesního života. V rámci tohoto cíle jsou podporovány rovněž aktivity zaměřené na prosazování rovných příležitostí žen a mužů na trhu práce. Zvláštní pozornost je věnována příslušníkům romských komunit a migrantům a dalším skupinám z odlišného sociokulturního prostředí.

OBLAST PODPORY 3.1 – PODPORA SOCIÁLNÍ INTEGRACE A SOCIÁLNÍCH SLUŽEB

Tato oblast podpory přispěje k sociálnímu začleňování sociálně vyloučených osob a osob ohrožených sociálním vyloučením, včetně odstraňování bariér v jejich přístupu ke vzdělávání a k zaměstnání, cestou zajištění a zvyšování dostupnosti, kvality a kontroly služeb.

Cílovými skupinami jsou na jedné straně osoby sociálně vyloučené nebo ohrožené sociálním vyloučením, na straně druhé organizace a subjekty poskytující sociální služby.

Příjemci podpory dané oblasti mohou být kraje, obce, organizace zřízené kraji a obcemi, nestátní neziskové organizace, poskytovatelé sociálních služeb, zaměstnavatelé a vzdělávací instituce a dále Ministerstvo práce a sociálních věcí, Ministerstvo vnitra, Ministerstvo spravedlnosti, orgány státní správy, organizační složky státu a příspěvkové organizace státu.

OBLAST PODPORY 3.2 – PODPORA SOCIÁLNÍ INTEGRACE PŘÍSLUŠNÍKŮ ROMSKÝCH LOKALIT

Cílem této oblasti podpory je sociální začleňová-

ní příslušníků sociálně vyloučených romských komunit zajištěním dostupnosti, kvality a kontroly služeb, včetně odstraňování bariér v přístupu ke vzdělávání a k zaměstnání a v přístupu k investiční podpoře.

Cílovými skupinami jsou zejména příslušníci sociálně vyloučených romských lokalit a poskytovatelé sociálních služeb.

Příjemci podpory dané oblasti mohou být kraje, obce, organizace zřízené kraji a obcemi, nestátní neziskové organizace, poskytovatelé sociálních služeb, zaměstnavatelé a vzdělávací instituce a dále Ministerstvo práce a sociálních věcí, Úřad vlády, orgány státní správy, organizační složky státu a příspěvkové organizace státu.

OBLAST PODPORY 3.3 – INTEGRACE SOCIÁLNĚ VYLOUČENÝCH SKUPIN NA TRHU PRÁCE

Tato oblast podpory je zaměřena na posílení pracovní integrace osob ohrožených sociálním vyloučením a odstraňování bariér znesnadňujících jejich rovnocenný vstup na trh práce.

Cílovou skupinou jsou osoby dlouhodobě vyčleněné z trhu práce.

Příjemci podpory dané oblasti mohou být města, obce, místní a občanské iniciativy, nestátní neziskové organizace a vzdělávací a poradenské organizace.

OBLAST PODPORY 3.4 – ROVNÉ PŘÍLEŽITOSTI ŽEN A MUŽŮ NA TRHU PRÁCE A SLADĚNÍ PRACOVNÍHO A RODINNÉHO ŽIVOTA

Tato oblast podpory pomáhá prosazovat naplňování principu rovných příležitostí žen a mužů na trhu práce a vytváření podmínek pro soulad rodinného a pracovního života.

Cílovými skupinami jsou především ženy ohrožené na trhu práce, muži v obdobné situaci jako ženy s malými dětmi, rodiče s dětmi, rodiče samoživitelé/samoživitelky a osoby pečující o závislé členy rodiny. Dále sem patří zaměstnavatelé a organizace prosazující rovnost žen a mužů.

Příjemci podpory dané oblasti mohou být zaměstnavatelé, výzkumné a vzdělávací instituce, právnické osoby působící ve vzdělávání a kariérovém poradenství, územní samosprávné celky a úřady samosprávných celků, jejich orgány a jimi zřízené nebo založené organizace, orgány státní správy a jimi zřízené organizace a příspěvkové organiza-

ce státu, poskytovatelé služeb péče o děti, nestátní neziskové organizace, odborové organizace a sociální partneři a Ministerstvo práce a sociálních věcí.

PRIORITNÍ OSA 4

• VEŘEJNÁ SPRÁVA A VEŘEJNÉ SLUŽBY

Veřejná správa a veřejné služby jsou naplňovány prostřednictvím intervencí zaměřených na zvýšení institucionální kapacity, kvality, efektivnosti a transparentnosti veřejné správy a veřejných služeb. Podpora je zaměřena jak na modernizaci orgánů ústřední státní správy, tak na modernizaci územní veřejné správy. Pozornost je věnována rovněž realizaci aktivit a aplikaci nástrojů zvyšujících kvalitu a dostupnost veřejných služeb, participaci občanů na místním veřejném životě a v neposlední řadě i etickým standardům ve veřejné správě.

OBLAST PODPORY 4.1 – POSILOVÁNÍ INSTITUCIONÁLNÍ KAPACITY A EFEKTIVNOSTI STÁTNÍ SPRÁVY

Tato oblast podpory se zaměřuje na modernizaci veřejné správy a posílení rozvoje lidských zdrojů prostřednictvím zvyšování kvality regulace, vzdělávání, řízení a komunikace ve správních úřadech a v úřadech územních samosprávných celků.

Cílovými skupinami jsou správní úřady, jimi zřízené organizace a jejich zaměstnanci, územní samosprávné celky, jimi zřízené organizace a jejich zaměstnanci, politici územních samosprávných celků včetně volených zastupitelů územních samosprávných celků.

Příjemci podpory dané oblasti mohou být obce, kraje a organizace jimi zřízené, svazky a sdružení obcí, správní úřady ČR (zejména ministerstva), justice, organizace zřízené Ministerstvem zdravotnictví, Hasičský záchranný sbor ČR, Policie ČR.

PRIORITNÍ OSA 5

• MEZINÁRODNÍ SPOLUPRÁCE

Mezinárodní spolupráce je zaměřena na podporu mezinárodní spolupráce v rámci rozvoje lidských zdrojů mezi projekty v různých členských státech EU, mezi skupinami aktérů zaměřených na specifickou problematiku, mezi aktéry ze společné regionální oblasti s aktéry v dalších oblastech a mezi národními organizacemi v několika členských státech EU.

OBLAST PODPORY 5.1 - MEZINÁRODNÍ SPOLUPRÁCE

Tato oblast podpory přispívá k zintenzivnění mezinárodní spolupráce a rozvoji partnerství, paktů a iniciativ v oblasti rozvoje lidských zdrojů a zaměstnanosti.

Cílovými skupinami jsou instituce odpovědné za příslušné politiky a dále instituce podílející se na implementaci OP LZZ a jejich zaměstnanci, ústřední orgány státní správy, úřady práce, kraje, obce, svazky obcí a jejich asociace, nestátní neziskové organizace, sociální partneři, výzkumné a vzdělávací instituce a místní partnerství.

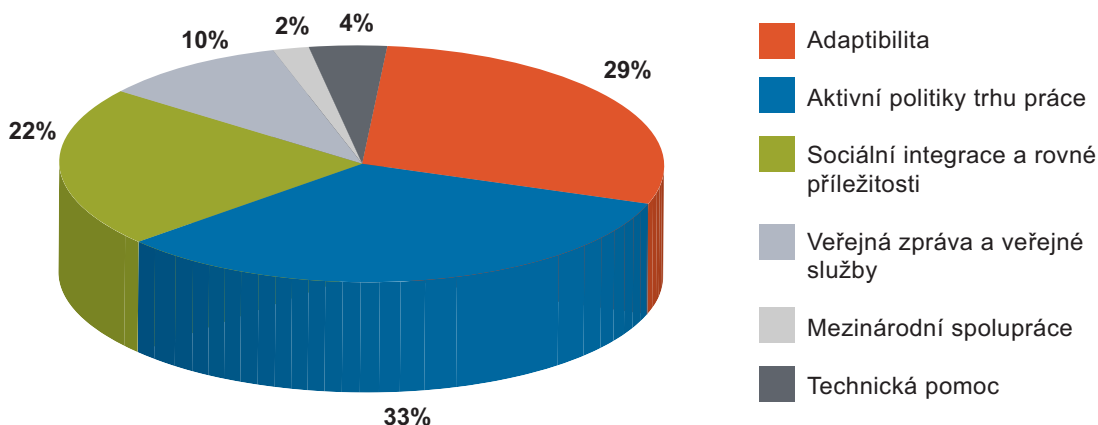
Příjemci podpory dané oblasti mohou být obce, kraje a jimi zřizované organizace, nestátní neziskové organizace, sociální partneři, výzkumné a vzdělávací instituce, místní partnerství, sociální podniky, ústřední orgány státní správy, úřady práce, implementační struktura OP LZZ.

TYPY PROJEKTŮ:

Finanční prostředky z OP LZZ lze získat předložením projektových žádostí v rámci vyhlášených výzev. Rozlišujeme dva typy projektů – individuální a grantové.

Individuální projekty jsou projekty většího rozsahu, které předkládá předem stanovený příjemce nebo úzký okruh příjemců na základě přímé výzvy. Většinou se jedná o subjekty typu kraje, úřady práce, odborné útvary jednotlivých resortů či Úřad vlády. Grantové projekty jsou projekty obvykle menšího rozsahu předkládané na základě výzvy k předkládání žádostí v rámci globálního grantu OP LZZ (dle dřívější terminologie grantové schéma). Jsou zaměřeny hlavně na realizaci služeb pro cílové skupiny jednotlivců a organizací na základě poptávky specifikované příjemci a vycházející z analýzy potřeb cílové skupiny. Umožňují uplatnění inovačních přístupů k řešení problémů a potřeb cílových skupin a zapojení místních iniciativ.

PODÍL JEDNOTLIVÝCH PRIORITNÍCH OS NA OP LZZ:



PŘÍKLADY ZAJÍMAVÝCH PROJEKTŮ

Projekt: MOBILNÍ SLUŽBY PRO MIGRANTY
Realizátor: Organizace pro pomoc uprchlíkům
Operační program: Rozvoj lidských zdrojů
Priorita: Sociální integrace a rovné příležitosti
Opatření: Integrace specifických skupin obyvatelstva ohrožených sociální exkluzí
Finanční podpora: 3 943 000,- Kč
Období realizace: 1. 9. 2006 – 30. 6. 2008
Kontakt: www.opu.cz, www.migraceonline.cz
www.domavcr.cz



Cílem Organizace pro pomoc uprchlíkům (OPU) je pomáhat uprchlíkům a ostatním cizincům na území České republiky, kteří jsou ve své vlasti pronásledováni z důvodu politického, etnického, náboženského, rasového nebo kvůli své příslušnosti k určité sociální skupině, a také těm, kteří již v ČR požívají práva azylu a dočasné ochrany.

Projekt „Mobilní služby pro migranty“ byl zaměřen na cizince ohrožené sociální exkluzí s dlouhodobým či trvalým pobytem v ČR včetně azylantů a žadatelů o azyl. Jeho primárním cílem bylo poskytování právního a sociálně-právního poradenství imigrantům v krajích, kde doposud takováto pomoc chyběla. Jednalo se o kraj Jihočeský, Karlovarský, Liberecký, Pardubický, Plzeňský, Vysočina a Zlínský. Větší informovanost o problematice byla zajištěna prostřednictvím propagace a sedmi jednodenních školících seminářů. Byly rozesílány letáky

na úřady práce, cizinecké policie, živnostenské úřady, sociální odbory měst a obcí. Dále byl distribuován Bulletin OPU s informacemi o aktuálních problémech cizinců, o změnách zákonů a současné praxi práce s imigranty i o dotačních programech EU. V každém kraji byl zorganizován jednodenní seminář s dobrovolnou účastí odborné i laické veřejnosti, kde došlo k seznámení s Konceptí integrace cizinců MPSV a s programy EU. Cílem bylo zaškolení pracovníků z krajských úřadů přicházejících do kontaktu s cizineckou problematikou.

Dále se projekt zaměřoval na zapojení místní veřejnosti do procesu integrace cizinců, což probíhalo formou zapojení dobrovolníků (tzv. „bridge persons“), pomocí kterých byly vytvářeny páry cizinec - dobrovolník. Dobrovolníci tímto způsobem a spolu s masivní informační kampaní pomáhali cizincům jednak v orientaci v českém prostředí, jednak v navázání jejich komunikace s majoritní společností, čímž zlepšovali možnost jejich integrace do společnosti a přijetí obyvateli. Dobrovolníkům byla poskytována pravidelná supervize.

Výše uvedené aktivity směřovaly ke zvýšení zaměstnatelnosti imigrantů, k jejich udržení se na trhu práce a ke zvýšení možnosti jejich společenského uplatnění.

„Dobrovolnictví je v České republice teprve v počátcích, přesto jsme však zaznamenali velký zájem o tuto práci. Se zajištěním této služby pro imigranty jsou spojeny různé zajímavé situace, se kterými se musíme vyrovnat. Například se jedná o velmi různé sociokulturní prostředí, z něhož k nám cizinci



přicházejí. Například muži muslimové obtížněji přijímají ženu dobrovolnici apod.,“ uvedla koordinátorka projektu k systému „bridge persons“ Lucie Machalová. „V rámci sociálně-právního poradenství se nejvíce konzultací týká hledání zaměstnání, komunikace s úřady a nostrifikací“ a doplňuje své tvrzení konkrétním příkladem cizince, „kterého žádost o zaměstnání byla nejdřív odmítnuta kvůli obavám zaměstnavatele z nadměrné administrativy spojené se zaměstnáním cizince. Poté byla zaměstnavateli naším pracovníkem problematika zaměstnávání cizinců objasněna, na základě čehož byl cizinec do zaměstnání přijat.“

Projekt: KOMPLEXNÍ PROGRAM ZVYŠOVÁNÍ KVALIFIKACE ZAMĚSTNANCŮ SPOLEČNOSTI LIPNO SERVIS, S.R.O.

Realizátor: Lipno Servis s.r.o.

Operační program: Rozvoj lidských zdrojů

Priorita: Adaptabilita a podnikání

Opatření: Zvýšení adaptability zaměstnavatelů a zaměstnanců na změny ekonomických a technologických podmínek, podpora konkurenceschopnosti

Finanční podpora: 510 592,- Kč

Období realizace: 1. 10. 2005 – 30. 9. 2007

Kontakt: www.lipno.info

Společnost Lipno Servis je provozovatelem významných středisek cestovního ruchu v obci Lipno nad Vltavou. Společnost výrazně investuje do rozvoje svých stávajících struktur, s čímž souvisí i zvyšování rozsahu nabízených služeb. Z tohoto pohledu je klíčové zajistit odpovídající úroveň v personální oblasti.

Cílem projektu bylo posílení konkurenceschopnosti a pracovní síly, díky kterému by došlo k dalšímu rozvoji cestovního ruchu. Cílovou skupinou byli zaměstnanci společnosti Lipno Servis, s.r.o., jejichž kvalifikační rozvoj je důležitý nejen z po-

hledu reprezentace společnosti, ale také obce Lipno nad Vltavou a potažmo i celého regionu Lipenska.

Hlavní aktivity projektu lze rozdělit do tří následujících skupin. První bylo jazykové vzdělávání jako jedna ze základních podmínek zlepšení servisu pro zahraniční turisty. Druhou oblastí vzdělávání byl marketing a komunikace ve službách. Pro společnost je zcela zásadní vedle aktivní znalosti cizích jazyků prohlubovat komunikační dovednosti zaměstnanců v každodenním styku se zákazníkem. Třetí vzdělávací oblastí byla obsluha výpočetní techniky – rozvoj schopností personálu uživatelsky ovládat základní software, zejména pro udržování kontaktů se zákazníky, zajištění podnikové administrativy a tvorbu grafických prezentací. Základní znalost práce na PC je v moderní komunikační společnosti, a obzvláště pak v stále se rozvíjejícím odvětví cestovního ruchu, nezbytnou součástí odborné „vybavenosti“ pracovníků.

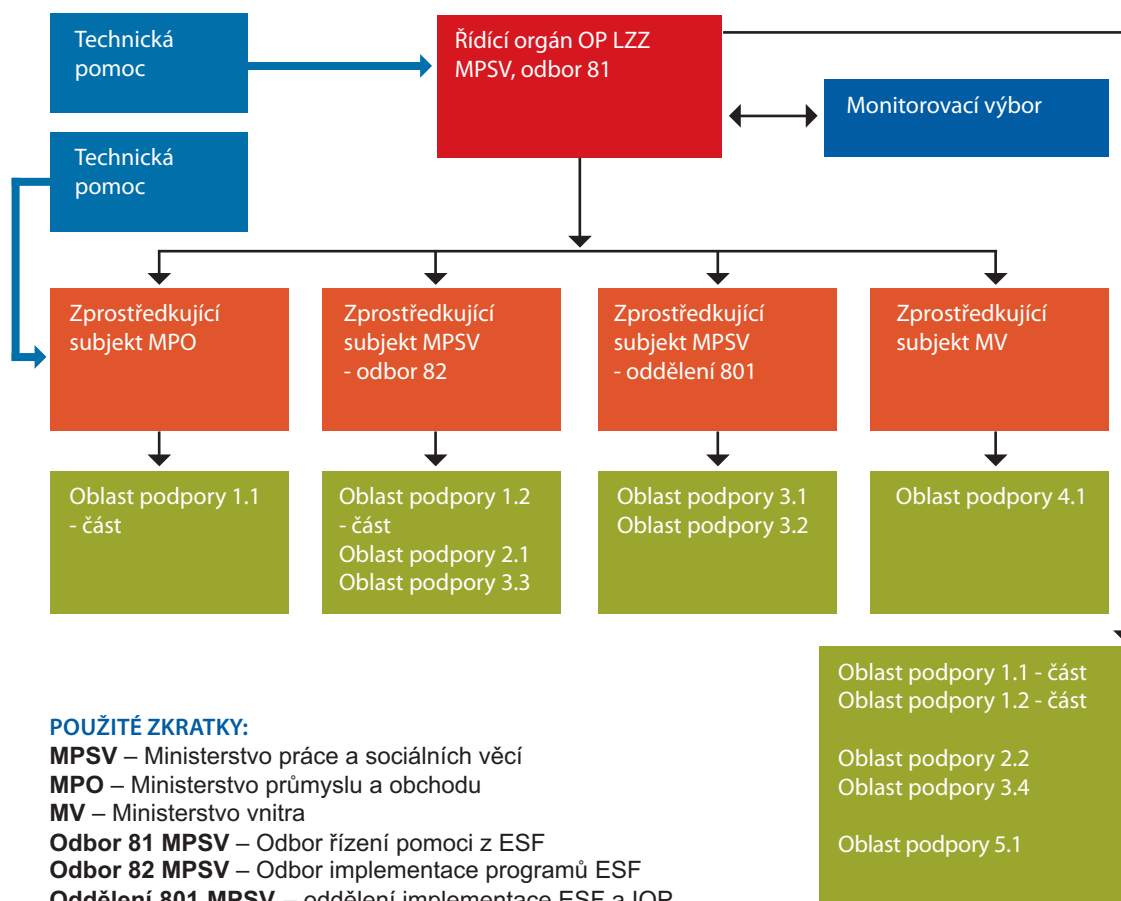
Celkem byly realizovány 3 druhy kurzů: a) jazykové kurzy anglického a německého jazyka různých úrovní, b) kurz komunikace – zaměřený na proklientské chování (zvyšování kvality poskytovaných služeb), manažerské dovednosti pro střední management a manažerské dovednosti pro vyšší management, c) kurz výpočetní techniky – 7 lekcí na různé počítačové programy. „Velký ohlas měl kurz komunikace,“ uvedla Lucie Bravencová, manažerka projektu.

Celkově hodnotí manažerka přínosy projektu následovně: „Realizace projektu měla pozitivní přínos pro cílovou skupinu zejména ve zvýšení její adaptability a způsobilosti pro výkon zastávaných pracovních činností, rozvoji osobnostního potenciálu účastníků projektu a růstu jejich odborné kvalifikace. Tyto skutečnosti mají v konečném důsledku pozitivní vliv na široké spektrum zákazníků – návštěvníků turistické destinace Lipenska – ve smyslu zkvalitnění poskytovaných služeb.“

IMPLEMENTAČNÍ STRUKTURA:

Řízení OP LZZ je zajišťováno subjekty na různých stupních řízení, které tvoří implementační strukturu OP LZZ. Ta zahrnuje Ministerstvo práce a sociálních věcí – Odbor řízení pomoci z ESF jako Řídící orgán a zprostředkující subjekty, na které Řídící orgán deleguje výkon některých činností.

GRAFICKÉ ZNÁZORNĚNÍ IMPLEMENTAČNÍ STRUKTURY OP LZZ:



OPERAČNÍ PROGRAM VZDĚLÁVÁNÍ PRO KONKURENCESCHOPNOST (OP VK)

OP VK je významným nástrojem podpory kvalitního vzdělávání v České republice. OP VK umožňuje čerpat dotace na projekty zaměřené především na modernizaci a zvyšování kvality základního, středního, vyššího odborného a vysokoškolského vzdělávání. Program dále podporuje systematické vzdělávání učitelů, rozvoj výzkumu a vývoje a rozšiřování nabídky dalšího vzdělávání.

Globálním cílem OP VK je „Rozvoj vzdělanosti společnosti za účelem posílení konkurenceschopnosti ČR prostřednictvím modernizace systémů počátečního, terciárního a dalšího vzdělávání, jejich propojení do komplexního systému celoživotního učení a zlepšení podmínek ve výzkumu a vývoji“.



SPECIFICKÉ CÍLE:

1. Rozvoj a zkvalitňování počátečního vzdělávání s důrazem na zlepšení klíčových kompetencí absolventů pro zvýšení jejich uplatnitelnosti na trhu práce a zvýšení motivace k dalšímu vzdělávání.
2. Inovace v oblasti terciárního vzdělávání směrem k propojení s výzkumnou a vývojovou činností, větší flexibilitě a kreativité absolventů uplatnitelných ve znalostní ekonomice, k za-

traktivnějším podmínek pro výzkum a vývoj a k vytvoření komplexních a efektivních nástrojů, které by podporovaly inovační proces jako celek.

3. Posílení adaptability a flexibility lidských zdrojů jako základního faktoru konkurenceschopnosti ekonomiky a udržitelného rozvoje ČR prostřednictvím podpory dalšího vzdělávání na straně nabídky i poptávky.
4. Vytvoření moderního, kvalitního a efektivního systému celoživotního učení prostřednictvím rozvoje systému počátečního, terciárního a dalšího vzdělávání včetně propojení těchto jednotlivých částí systému celoživotního učení.

ALOKACE:

Na financování OP VK je vyčleněna částka 2 151,4 mil. € (cca 54 mld. Kč při kurzu 25 Kč), přičemž 85 % tvoří zdroje EU (ESF) a 15 % národní zdroje ze státního rozpočtu (z rozpočtu MŠMT).

PRIORITNÍ OSY:

Čtyři specifické cíle se odrážejí ve čtyřech tematických oblastech – tzv. prioritních osách. Tyto osy se dále dělí na oblasti podpory, v rámci nichž mohou zájemci předkládat projektové žádosti o podporu. Pátá prioritní osa slouží k technickému zajištění fungování celého operačního programu.

PRIORITNÍ OSA 1

• POČÁTEČNÍ VZDĚLÁVÁNÍ

Oblasti podpory:

- 1.1 – Zvyšování kvality ve vzdělávání
- 1.2 – Rovné příležitosti dětí a žáků včetně dětí a žáků se speciálními vzdělávacími potřebami
- 1.3 – Další vzdělávání pracovníků škol a školských zařízení
- 1.4 – Zlepšení podmínek pro vzdělávání na základních školách

První prioritní osa umožňuje podpořit aktivity, které se zaměřují na rozvoj klíčových kompetencí žáků a studentů, systematické vzdělávání pedagogů po odborné i manažerské stránce. Podporuje spolupráci základních a středních škol, spolupráci s potenciálními zaměstnavateli, zvýšení zájmu

o technické obory, rozvoj kariérového poradenství na školách, programy prevence rizikového chování a jednání, multikulturní dialog apod.

Cílovými skupinami vzdělávacích aktivit jsou děti se speciálními vzdělávacími potřebami z mateřských, základních i středních škol, žáci ohrožení předčasným odchodem ze vzdělávacího procesu či děti a žáci mimořádně nadaní. Podpora je určena i rodičům sociálně znevýhodněných dětí a žáků, pracovníkům škol a školských zařízení, nebo pracovníkům organizací působících v oblasti vzdělávání nebo asistenčních služeb a v oblasti volného času dětí a mládeže.



Příjemci podpory jsou zejména školy a školská zařízení, ústřední orgány státní správy, přímo řízené organizace ústředních orgánů státní správy, kraje, města a obce, vysoké školy, nestátní neziskové organizace, profesní organizace zaměstnavatelů, profesní organizace odborové, zaměstnavatelé, organizace působící ve vzdělávání a kariérovém poradenství, organizace působící v oblasti volného času dětí a mládeže.

PRIORITNÍ OSA 2

• TERCIÁRNÍ VZDĚLÁVÁNÍ, VÝZKUM A VÝVOJ

Oblasti podpory:

- 2.1 – Vyšší odborné vzdělávání
- 2.2 – Vysokoškolské vzdělávání
- 2.3 – Lidské zdroje ve výzkumu a vývoji
- 2.4 – Partnerství a sítě

Druhá prioritní osa podporuje aktivity zaměřené na rozšíření a inovace studijních programů s důrazem na výuku cizích jazyků, výchovu k podnikatelství či propagaci technických oborů. Dále podporuje praxe a stáže studentů u zaměstnavatelů, zapojení do mezinárodních projektů a mobilitu pracovníků výzkumu a vývoje mezi výzkumnými institucemi a soukromým a veřejným sektorem.

Cílovými skupinami vzdělávacích aktivit jsou zejména studenti VOŠ a VŠ, žáci základních a středních škol, učitelé VOŠ, akademičtí a ostatní pracovníci VŠ a pracovníci vývojových a výzkumných institucí.

Příjemci podpory jsou nejčastěji všechny typy VŠ a VOŠ, instituce vědy a výzkumu, vývojová a inovační centra, města, kraje, obce, zdravotnická zařízení, nestátní neziskové organizace, zaměstnavatelé či organizace kariérového poradenství.

PRIORITNÍ OSA 3

• DALŠÍ VZDĚLÁVÁNÍ

Oblasti podpory:

- 3.1 – Individuální další vzdělávání
- 3.2 – Podpora nabídky dalšího vzdělávání

Třetí prioritní osa podporuje aktivity zaměřené na tvorbu národních a regionálních podpůrných programů na zvýšení poptávky občanů po individuálním vzdělávání, informační a poradenské služby, rozvoj sítí a partnerství institucí dalšího vzdělávání. Podporuje rovněž programy vzdělávání dospělých



ve školách, vzdělávání učitelů, lektorů, organizačních a řídicích pracovníků škol či vzdělávacích středisek.

Cílovými skupinami jsou účastníci dalšího vzdělávání, lektorů, pracovníci vzdělávacích institucí a občané s trvalým pobytem v ČR.

Příjemci podpory jsou zejména ústřední orgány státní správy, přímo řízené organizace ústředních orgánů státní správy, kraje, školy a školská zařízení, instituce terciárního vzdělávání, instituce poskytující poradenství pro oblast dalšího vzdělávání, nestátní neziskové organizace, zaměstnavatelé, profesní organizace zaměstnavatelů a zaměstnanců, podnikatelů, organizace působící ve vzdělávání a kariérovém poradenství, města a obce.

PRIORITNÍ OSA 4 **• SYSTÉMOVÝ RÁMEC CELOŽIVOTNÍHO UČENÍ**

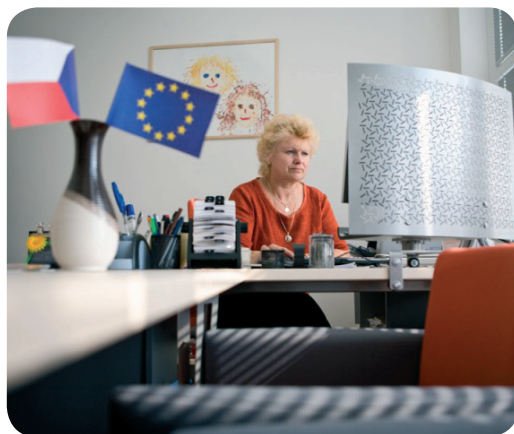
Oblasti podpory:

- 4.1 – Systémový rámec počátečního vzdělávání
- 4.2 – Systémový rámec terciárního vzdělávání a rozvoje lidských zdrojů ve výzkumu a vývoji
- 4.3 – Systémový rámec dalšího vzdělávání

Čtvrtá prioritní osa podporuje aktivity budující systém na úrovni počátečního, terciárního i dalšího vzdělávání. Jedná se například o rozvoj klíčových kompetencí v neformálním a zájmovém vzdělávání, přípravu podmínek reformované maturitní zkoušky, podporu učitelů při ověřování školních

vzdělávacích programů, reformu terciárního vzdělávání, tvorbu koncepce dalšího vzdělávání apod. Cílovou skupinu vzdělávacích aktivit tvoří souhrn všech výše v textu uvedených cílových skupin.

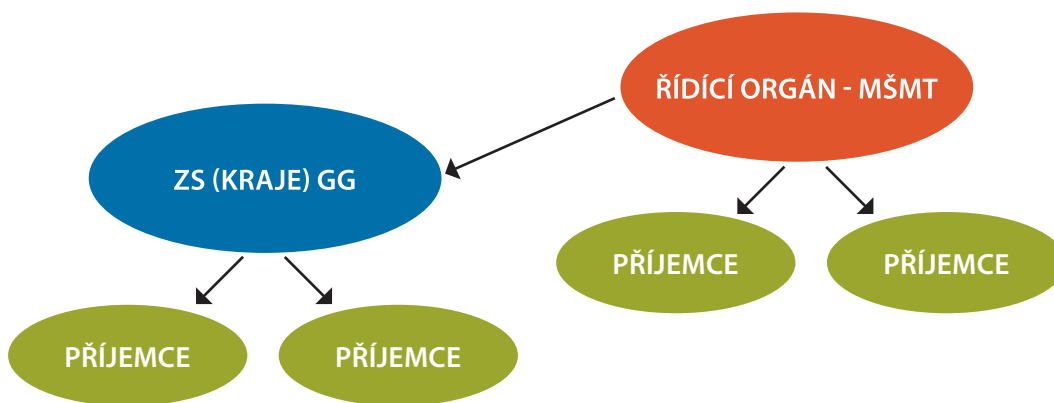
Příjemcem podpory je pouze Ministerstvo školství mládeže a tělovýchovy (MŠMT) příp. ve spolupráci s jimi přímo řízenými organizacemi.



IMPLEMENTAČNÍ STRUKTURA:

OP VK je řízen Ministerstvem školství, mládeže a tělovýchovy. Část zavádění programu (v prioritní ose 1 a v prioritní ose 3) je zajišťována prostřednictvím globálních grantů krajů (GG); 13 krajů plní pro tyto GG roli tzv. zprostředkujících subjektů.

GRAFICKÉ ZNÁZORNĚNÍ IMPLEMENTAČNÍ STRUKTURY OP VK:



TYPY PROJEKTŮ:

Individuální projekty (IP) – individuálním projektem je ucelený projektový záměr, který předkládá žadatel s cílem získat dotaci v rámci OP VK. IP je realizován na celostátní, resp. nadregionální úrovni, nebo na regionální úrovni (např. v případě prioritní osy 2 nebo v případě projektů systémového charakteru v prioritní ose 1 a 2, které připraví kraj pro své území). IP se realizují v rámci prioritních os 1 a 2 pod označením individuální projekty ostatní a v rámci os 3 a 4 jako individuální projekty národní.

Grantové projekty (GP) – grantovým projektem je ucelený projektový záměr, který předkládá žadatel s cílem získat dotaci v rámci GG. Projekt je realizován na území jednoho příslušného kraje. GP se realizují v rámci první prioritní osy (oblasti podpory 1.1, 1.2 a 1.3) a ve třetí prioritní ose v oblasti 3.2.

PŘÍKLADY ZAJÍMAVÝCH PROJEKTŮ

Projekt: BIOLOGIE V PRAXI

Realizátor: Gymnázium Dobříš,
Středočeský kraj

Operační program: Vzdělávání pro konkurenceschopnost

Prioritní osa: 1 – Počáteční vzdělávání

Oblast podpory: 1.1 – Zvyšování kvality ve vzdělávání

Finanční podpora: 4 293 900 Kč

Období realizace: 1. 1. 2009 – 30. 9. 2011

Kontakt: www.gymkc.cz



Východiskem projektu jsou chybějící kompetence studentů v používání získaných vědomostí a uvědomění si provázanosti jednotlivých předmětů.

Cílem projektu je pomoci studentům osvojit si tyto kompetence vytvořením a praktickým ověřením vzdělávacího programu biologie. Program zdůrazňuje mezipředmětové vazby, efektivní používání ICT, e-learning, praktickou výuku v terénu a další inovativní metody vyučování. Zpracování informací i výstupy probíhá s důrazem na ICT technologie (např. elektronické úložiště, prezentace, postery, audiovizuální záznamy). V rámci projektu jsou vybírány a monitorovány biologicky významné lokality, do nichž studenti podnikají průzkumné expedice.

Výstupem jsou elektronické materiály pro výuku (prezentace, wikiencyklopedie). Uvedené postupy umožní vyzkoušet a popsat nový vzdělávací program výuky biologie s důrazem na interdisciplinární vazby a jiná specifika (environmentální výchova, geografie, historie, geologie).

Projekt: INTEGRACE ZRAKOVĚ POSTIŽENÝCH ŽÁKŮ A STUDENTŮ

Realizátor: INTEGRACE, o. s.

Operační program: Vzdělávání pro konkurenceschopnost

Prioritní osa: 1 – Počáteční vzdělávání

Oblast podpory: 1.2 – Rovné příležitosti dětí a žáků, včetně dětí a žáků se speciálními vzdělávacími potřebami

Finanční podpora: 4 994 750 Kč

Období realizace: 1. 6. 2009 – 30. 4. 2011

Kontakt: www.integraceos.cz



Obsahem projektu je integrace zrakově postižených žáků. Cílem projektu je proto seznámit pedagogické pracovníky s touto problematikou, poskytovat jim aktuální informace o technických pomůckách, o legislativních podmínkách a o psychologických i sociálních aspektech začlenění zrakově postižených dětí do výuky. Projekt je zaměřen i na rodiče těchto žáků a studentů. Záměrem projektu je nabídnout

vzdělávací kurzy pro pedagogy, informační školení pro rodiče, poradenskou linku pro účastníky kurzů a žáky, vybudovat zápůjční centrum výukových pomůcek a demonstrační centrum elektronických kompenzačních pomůcek.

Projekt: PODPORA A MOTIVACE ŽÁKŮ ZÁKLADNÍCH A STŘEDNÍCH ŠKOL K JEJICH BUDOUCÍMU ZAPOJENÍ DO VÝZKUMU A VÝVOJE V TECHNICKÝCH OBORECH

Realizátor: Technická univerzita v Liberci

Operační program: Vzdelávání pro konkurenceschopnost

Prioritní osa: 2 – Terciární vzdělávání, výzkum a vývoj

Oblast podpory: 2.3 – Lidské zdroje ve výzkumu a vývoji

Finanční podpora: 11 197 383 Kč

Období realizace: 1. 8. 2009 – 30. 6. 2012

Kontakt: www.tul.cz

Projekt je odpovědí na nedostatek jazykově a znalostně vybavených mladých absolventů v oblasti výzkumu a vývoje v technických vědních disciplínách. Projekt se obrací k žákům i jejich učitelům s nabídkou vzdělávacích kurzů, seminářů, her, soutěží a podobných mimovýukových technických aktivit, které dokáží žáky vtáhnout do zajímavé praktické problematiky. Záměrem projektu je vytvořit internetový por-

tál propagující výsledky výzkumu a vývoje a umožňující zapojeným osobám diskusi, školící centrum, metodické a didaktické materiály a soubor vzájemně se doplňujících polytechnických pomůcek demonstrujících interaktivní a přitažlivou formou základní fyzikální a chemické děje.

Projekt: KONCEPCE DALŠÍHO VZDĚLÁVÁNÍ

Realizátor: MŠMT

Operační program: Vzdelávání pro konkurenceschopnost

Prioritní osa: 4 – Systémový rámec celoživotního učení

Oblast podpory: 4.3 – Systémový rámec dalšího vzdělávání

Finanční podpora: 85 967 864,98 Kč

Období realizace: 1. 4. 2009 – 31. 3. 2012

Kontakt: www.msmt.cz

Cílem projektu je navrhnout rámec pro oblast dalšího vzdělávání (dále jen DV) v následujících oblastech: uznávání výsledků DV; stimulace poptávky po DV jednotlivců i podniků; sladění vzdělávací nabídky s potřebami trhu práce; podpora kvalitní nabídky DV; informační a poradenský systém. Projekt má koncepční charakter, proto má vazbu ke všem dalším projektům v oblasti DV a propojení počátečního a dalšího vzdělávání.

OPERAČNÍ PROGRAM PRAHA - ADAPTABILITA (OPPA)

OPPA je platný pro území hlavního města Prahy. Zaměřuje se především na počáteční vzdělávání, zvyšování kvalifikace a pomoc skupinám obyvatel, které jsou znevýhodněny při vstupu na trh práce či ohroženy sociálním vyloučením.

Globálním cílem OPPO je „Zvýšení konkurenceschopnosti Prahy posílením adaptability a výkonnosti lidských zdrojů a zlepšením přístupu k zaměstnání pro všechny“.

SPECIFICKÉ CÍLE:

1. Zvýšení profesní mobility a adaptability pracovníků a zaměstnavatelů směřující ke zvýšení kvality a produktivity práce.
2. Zlepšení dostupnosti zaměstnání pro znevýhodněné osoby a zvýšení jejich účasti na trhu práce.
3. Zvýšení kvality vzdělávání a odborné přípravy lidí v souladu s požadavky trhu práce.

PRIORITNÍ OSY:

PRIORITNÍ OSA 1

• PODPORA ROZVOJE ZNALOSTNÍ EKONOMIKY

Podpora je směřována do rozvoje odborných teoretických i praktických znalostí a kompetencí pracovníků na trhu práce, zejména prohlubováním či rozšiřováním jejich kvalifikace. Zvláštní pozornost je věnována zlepšení spolupráce mezi pracovišti výzkumu a vývoje, vzdělávacími institucemi a podnikatelskou sférou např. formou transferu know-how a stáží. Podpora směřuje také na podporu samostatné výdělečné činnosti, zakládání podniků a poradenství v této oblasti. Cílovými skupinami jsou zaměstnanci, zájemci o podnikání, zaměstnavatelé a osoby samostatně výdělečně činné.

Příjemci podpory prioritní osy mohou být podnikatelské subjekty, veřejné instituce (tj. orgány územně správních celků včetně organizací těmito orgány zřizovaných, dále Akademie věd ČR a další veřejné výzkumné instituce, organizační složky státu, případně další subjekty zřizované zákonem), nestátní neziskové organizace, profesní a zájmová sdružení a školy.

Na Podporu rozvoje znalostí ekonomiky je určeno přibližně 38 % celkových prostředků OPPO, vyjádřeno absolutně se jedná o 48 729 498 EUR.

PRIORITNÍ OSA 2

• PODPORA VSTUPU NA TRH PRÁCE

Podporu mohou získat projekty zaměřené na začleňování znevýhodněných osob do zaměstnání, včetně projektů zaměřených na doplňující sociální služby. Projekty mohou spočívat buď v přímé práci se znevýhodněnými (např. tréninkové zaměstnání apod.) nebo se mohou zaměřit na zvýšení kvality podpůrných služeb určených pro znevýhodněné, tj. mohou být zaměřeny na vzdělávání pracovníků a případný další rozvoj organizací, které se znevýhodněnými pracují. Podpora dále směřuje do opatření směřující k souladu pracovního a soukromého života formou rozvoje služeb péče o děti, podporou flexibilních forem organizace práce a na realizaci opatření proti diskriminaci v přístupu na trh práce. Cílovými skupinami prioritní osy jsou znevýhodněné osoby, pracovníci organizací sociálních služeb a zaměstnavatelé.

Příjemci podpory prioritní osy mohou být nestátní neziskové organizace, veřejné instituce (tj. orgány územně správních celků včetně organizací těmito orgány zřizovaných, dále Akademie věd ČR a další veřejné výzkumné instituce, organizační složky státu, případně další subjekty zřizované zákonem) a podnikatelské subjekty.

Na Podporu vstupu na trh práce je určeno přibližně 29 % celkových prostředků OPPO, vyjádřeno absolutně se jedná o 37 188 301 EUR.

PRIORITNÍ OSA 3

• MODERNIZACE POČÁTEČNÍHO VZDĚLÁVÁNÍ

Podporován je rozvoj vzdělávacích programů na středních školách, odborných učilištích, vyšších odborných a vysokých školách a také vzdělávání pedagogických a akademických pracovníků. Dotaci mohou získat programy zaměřené na rozvoj přenositelných kompetencí a rozvíjení podnikavosti (rozvoj výchovy k podnikání a podnikavosti v kurikulu SŠ a VOŠ). Dalším cílem je zvýšení

zájmu o technické a přírodovědné obory na VŠ. Školy jsou podporovány v rozvíjení poradenských služeb pro studenty v oblasti vzdělávací dráhy či volby povolání a v orientaci na trhu práce.

Na VŠ je akcentován především rozvoj bakalářských studijních programů, podpora doktorských studijních programů a spolupráce se subjekty z oblasti výzkumu a vývoje. Podpora je zároveň určena na rozvoj distanční či kombinované formy studia.

V rámci prioritní osy lze podporovat i začleňování žáků a studentů se speciálními vzdělávacími potřebami do vzdělávání. Zatímco u ostatních skupin aktivit se OPPA zaměřuje jen na sekundární a terciární vzdělávání, v oblasti podpory začlenění žáků a studentů se specifickými vzdělávacími potřebami mohou s projekty uspět i základní školy. Školám je umožněna příprava a realizace plánů individuálního začleňování žáků a studentů se speciálními vzdělávacími potřebami do běžných tříd, zpracování komplexních programů pro tyto žáky a studenty včetně doplňujícího vzdělávání či doučování.

Průřezovým tématem je podchycení a vzdělávání mimořádně nadaných žáků a studentů, kteří vzhledem k různosti kvality i kvantity svého nadání potřebují kombinaci různých forem přípravy v průběhu školního vzdělávání.

Cílovými skupinami prioritní osy jsou žáci, studenti, pedagogičtí pracovníci, akademičtí pracovníci a osoby, které předčasně opustily vzdělávací systém.

Příjemci podpory prioritní osy mohou být školy, veřejné instituce (tj. orgány územně správních celků včetně organizací těmito orgány zřizovaných, dále Akademie věd ČR a další veřejné výzkumné instituce, organizační složky státu, případně další subjekty zřizované zákonem) a nestátní neziskové organizace.

Na Modernizaci počátečního vzdělávání je určeno přibližně 29 % celkových prostředků OPPA, vyjádřeno absolutně se jedná o 37 188 301 EUR.

IMPLEMENTAČNÍ STRUKTURA:

Rídícím orgánem OPPA je hlavní město Praha. V rámci Magistrátu hl. m. Prahy zajišťuje realizaci programu pro všechny prioritní osy oddělení

Evropského sociálního fondu odboru fondů EU. Do implementace programu nejsou zapojeny žádné zprostředkující subjekty.

Z programu Praha - Adaptabilita mohou získat podporu pouze cílové skupiny z území hlavního města Prahy.

TYPY PROJEKTŮ:

Finanční prostředky OPPA jsou na projekty přidělovány dvěma distribučními mechanismy: Grantové projekty – grantovými výzvami jsou poskytovány prostředky na realizaci grantových projektů. Výzvy vyhláší hlavní město Praha obvykle společně pro všechny tři věcné prioritní osy podle harmonogramu výzev, který je k dispozici na www.oppa.cz. Výzvy vždy vymezují (v souladu s textem OPPA), kdo má právo předložit projekt, jaké aktivity lze financovat, jaká je minimální a maximální výše podpory na jeden projekt, kdy je termín pro předložení žádosti a jakou formou je možné o podporu žádat. Výzva zajišťuje soutěž žadatelů o předem vymezený objem prostředků. Podle ohodnocení žádostí bude podpora nabídnuta nej kvalitnějším projektům.

Komplexní projekty – přímým přidělením jsou poskytovány prostředky na realizaci komplexních projektů, tj. projektů, které řeší část cílů OPPA a z jejichž charakteru plyne, že musí být zajišťovány jednotně na celém území hlavního města. Vzhledem k tomu, že tyto projekty jsou kvůli svému systémovému charakteru realizovatelné pouze z pozice územně samosprávného celku, je pro ně hlavní město Praha předem určeným příjemcem podpory.

PŘÍKLADY ZAJÍMAVÝCH PROJEKTŮ

Projekt: DIGITALIZACE JE MOJE PRÁCE - VZDĚLÁVÁNÍ ZDRAVOTNĚ POSTIŽENÝCH PROFESIONÁLŮ V OBLASTI ELEKTRONICKÉHO VYTĚŽOVÁNÍ DOKUMENTŮ

Realizátor: Handicap výrobní družstvo invalidů
Operační program: Praha – Adaptabilita
Prioritní osa: 1 – Podpora rozvoje znalostní ekonomiky
Finanční podpora: 3 938 033,75 Kč
Období realizace: 1. 11. 2008 – 30. 11. 2009
Kontakt: www.handicapvdi.qcm.cz

Cílem projektu je realizace systému profesního vzdělávání zdravotně postižených zaměstnanců družstva Handicap vdi v oblasti elektronického zpracování dokumentů (digitalizace) doplněného o klíčové měkké dovednosti (komunikace, time management, validace výstupů). Projekt formou profesionalizace znalostí nabídne zdravotně postiženým pracovníkům příležitost stát se odborníky v oboru digitalizace a zpracování dokumentů, který neklade vysoké nároky na fyzickou zdatnost, ale spíše na pečlivost, systematickosti a znalost moderních technologií. V souvislosti s obecným trendem nahrazování papírové dokumentace elektronickou lze předpokládat růst poptávky po specializovaných službách, které budou moci pracovníci vyškolení v rámci projektu nabízet a zvýšit tak své šance na uplatnění na trhu práce.



Cílem projektu je zajistit kvalitní zázemí pro zaměstnávání lidí s mentálním postižením prostřednictvím vytvoření nové tréninkové kavárny Ethiopia Café. Kavárna je zřízena ve formě dlouhodobě udržitelné sociální firmy, ve které v průběhu realizace projektu naleznou dlouhodobé pracovní uplatnění a tréninková místa 15 lidí s lehkým nebo středním mentálním postižením. Prostřednictvím kvalitního tréninku – pracovní rehabilitace, job klubů apod. si klienti programu mohou osvojit znalosti a dovednosti, díky nimž se významně zvýší možnost jejich uplatnění na otevřeném trhu práce. Projekt vychází z faktu, že pracovních míst pro lidi s mentálním postižením je stále velmi málo a že pracovní-tréninkový program je nejpřirozenější a nejefektivnější způsob pracovní integrace. V rámci kavárny je rovněž realizován široký doprovodný osvětový a informační program.

Projekt: PORADENSKÉ A INFORMAČNÍ CENTRUM PRO VZDĚLÁVÁNÍ MLADÝCH MIGRANTŮ

Realizátor: META o.s. - Sdružení pro příležitosti mladých migrantů

Operační program: Praha – Adaptabilita

Prioritní osa 3: Modernizace počátečního vzdělávání

Finanční podpora: 6 208 046,24 Kč

Období realizace: 1. 9. 2008 – 28. 2. 2011

Kontakt: www.meta-os.cz

Projekt: TRÉNINKOVÁ KAVÁRNA JAKO SOCIÁLNÍ FIRMA PRO PŘÍPRAVU LIDÍ S MENTÁLNÍM POSTIŽENÍM NA ZAMĚSTNÁNÍ

Realizátor: Kaldí Café, spol. s r.o.

Operační program: Praha – Adaptabilita

Prioritní osa: 2 – Podpora vstupu na trh práce

Finanční podpora: 9 440 930,00 Kč

Období realizace: 1. 12. 2008 – 31. 5. 2011

Kontakt: www.ethiopiacafe.cz



Cílem projektu je podpořit integraci žáků a studentů-cizinců do českého vzdělávacího systému. Ti jsou podporováni zejména individuálně formou doučování odborných předmětů, výuky češtiny, přípravy na přijímací testy nebo sociálního poradenství. Do doučování jsou zapojeni dobrovolníci – tato praxe se při individuální pomoci jednotlivým klientům osvědčila a zároveň významně snižuje náklady na celý projekt. Vztah mezi klientem

a dobrovolníkem navíc dopomáhá integraci cizinců do české společnosti. V rámci projektu se také pracuje na metodice práce se žáky a studenty migranty, která poslouží zájemcům z řad učitelů, kteří tak budou lépe připraveni na práci s migranty ve své škole. Další výstup, databáze kompatibility vzdělávacích systémů, má migrantům usnadnit orientaci v našem školství

SLOVNÍK POJMŮ

Cílová skupina - skupina osob, na kterou jsou zaměřeny aktivity realizovaného projektu nebo která má z těchto aktivit užitek (např. zaměstnanci, nezaměstnaní, skupiny obyvatelstva ohrožené sociálním nebo jiným vyloučením apod.). Zahrnuti nejsou osoby podílející se na realizaci projektu (tj. zejména realizační tým projektu).

Evropský sociální fond (ESF) - jeden ze strukturálních fondů Evropské unie, prostřednictvím kterého jsou členské země finančně podporovány při předcházení nezaměstnanosti a v boji proti ní, při rozvoji lidských zdrojů a sociálního začleňování na trh práce.

Globální grant - rámcový plán pro realizaci oblastí podpory nebo její části, který se používá pro přidělování finančních prostředků na grantové projekty zaměřené na cílové skupiny jednotlivců a organizací. V rámci starého programového období 2004-2006 byl „globální grant“ nazýván „grantové schéma“.

Grantový projekt - projekt obvykle menšího rozsahu, předkládaný na základě výzvy k předkládání žádostí v rámci globálního grantu, kterému je přidělována finanční podpora na základě dotačního řízení.

Projekt - časově ohraničený soubor cílených činností prováděných příjemci pro cílové skupiny za účelem dosažení požadovaného výsledku v rámci operačního programu. Jedná se o konkrétní akce realizované příjemcem a spolufinancované prostřednictvím ESF.

Příjemce - subjekt (soukromý či veřejný) zodpovědný za zajištění realizace projektu. Příjemci připravují vlastní projekty, které realizují buď vlastními silami nebo ve spolupráci s partnery nebo prostřednictvím externího dodavatele, případně kombinací těchto variant.

Příručka pro žadatele - dokument, který podává informace žadatelům o možnostech konkrétního operačního programu ESF a o procesech souvisejících s podáním žádosti do programu. Příručka pro žadatele je vždy k dispozici ke stažení na webových stránkách operačního programu.

Řídící orgán (ŘO) - subjekt odpovědný za správné a efektivní řízení operačního programu a provádění pomoci z ESF v souladu s předpisy Evropské unie a národními normami. Řídící orgán může výkon některých činností delegovat na zprostředkující subjekty - viz níže.

Spolufinancování - je zajištěné ze strany České republiky v každém programu hrazeném z fondů EU. V programovém období 2007-2013 poskytují fondy EU maximálně 85 % alokace a domácí spolufinancování činí minimálně 15 % (státní rozpočet, veřejné rozpočty).

Výzva (k předkládání projektových žádostí) - dokument shrnující informace o termínu, od kterého je možné předkládat žádosti o finanční podporu, o místech příjmu žádostí a vyhlášené struktuře oblastí podpory apod. Vyhlášení výzvy probíhá na internetových stránkách vyhlášovatele, případně i v tisku. Každá výzva obsahuje nezbytné informace o způsobu předložení projektu. Výzva může být časově neomezená (tzv. průběžná) nebo časově omezená (tzv. uzavřená).

Zprostředkující subjekt (ZS) - subjekt, na který Řídící orgán deleguje výkon některých svých činností. Rozsah delegovaných činností je stanoven formou písemné dohody mezi ŘO a ZS.

DALŠÍ INFORMACE A KONTAKTY

Ministerstvo práce a sociálních věcí ČR
Odbor řízení pomoci z ESF
Na Poříčnickém právu 1, 128 01 Praha 2
E-mail: esf@mpsv.cz
Tel.: +420 950 195 601
www.esfcr.cz

Ministerstvo školství, mládeže a tělovýchovy ČR
Sekce řízení Operačních programů EU
Karmelitská 7, 118 12 Praha 1
E-mail: opvzdelavani@msmt.cz
www.msmt.cz

Magistrát hl.m. Prahy
Odbor fondů EU
Jungmannova 35/29, 111 21 Praha 1
E-mail: feu@cityofprague.cz
Tel: +420 236 002 552
www.oppa.cz

ISBN 978-80-7421-014-3

TATO PUBLIKACE JE SPOLUFINANCOVÁNA
EVROPSKÝM SOCIÁLNÍM FONDEM
A STÁTNÍM ROZPOČTEM ČR.
VYDALO MINISTERSTVO PRÁCE
A SOCIÁLNÍCH VĚCÍ ČR.
© MPSV
březen 2010
Vytiskl: Ottova tiskárna

