



## Informace ŘO OPZ pro MAS č. 15

### I. Harmonogramy plánovaných výzev MAS na rok 2018 a stanovení termínů pro vyhlášení výzev MAS

### II. Změna č. 3 Výzvy pro MAS na podporu strategií komunitně vedeného místního rozvoje 03\_16\_047

### III. Revize Příručky pro MAS

#### *I. Harmonogramy plánovaných výzev MAS na rok 2018 a stanovení termínů pro vyhlášení výzev MAS*

Do konce roku 2017 bylo schváleno celkem **151 SCLLD s programovým rámcem OPZ**. Vyhlášení výzev MAS probíhalo v letech 2016 a 2017 průběžně v návaznosti na schvalování jednotlivých strategií. Do konce roku 2017 vyhlásilo v OPZ **94 MAS** celkem **251 výzev**. Vyhlášení výzev probíhalo bez fixně stanovených termínů, za naší podpory a v závislosti na aktivitě jednotlivých MAS. **Pro rok 2018 jsme se rozhodli v zájmu plnění čerpání, milníků i efektivity řízení pro zavedení pevnějšího systému a plánu vyhlášení výzev MAS.**

V zásadě se dá říci, že aby bylo možné zahrnout výdaje z projektů vybraných k financování v daném roce do čerpání MAS, ke kterému se zavázala ve strategii, ve stejném roce, měly by být tyto výzvy vyhlášeny v prvním čtvrtletí daného roku. Více viz ilustrativní příklad v příloze č. 1. Do čerpání MAS v tomto roce budou v souladu s MPINem zahrnuti výdaje ze zpráv o realizaci projektů předložené na ŘO do 31. října roku 2018.

Jedním z opatření, které pro letošní rok zavádíme, je pevné stanovení společných termínů pro vyhlášení výzev MAS, a to:

- v prvním pololetí: **29. 1. 2018, 12. 2. 2018, 26. 2. 2018, 12. 3. 2018, 26. 3. 2018**
- ve 2. pololetí: **6. 8. 2018, 20. 8. 2018, 3. 9. 2018, 17. 9. 2018.**

#### **MAS, KTERÉ JIŽ PŘEDLOŽILY ŘO HARMONOGRAM PLÁNOVANÝCH VÝZEV NA ROK 2018:**

- Žádáme MAS, které již předložily ŘO harmonogram plánovaných výzev na rok 2018, aby si **pro své plánované výzvy v období leden – březen** zvolily některý z výše uvedených termínů stanovených ŘO pro tyto měsíce. Zašlete prosím zvolené termíny své kontaktní osobě (projektovému manažerovi OPZ) interní depeší navázanou na strategii nejpozději do konce ledna 2018. Tyto termíny budou z naší strany zafixovány.
- **U výzev, které jste naplánovali na 2. čtvrtletí roku 2018** (duben – červen), doporučujeme z výše uvedených důvodů dřívější vyhlášení a přesun na měsíce leden - březen na některý z výše uvedených termínů. V případě, že budete na původně plánovaných termínech z konkrétních důvodů trvat, domluvíte si s vaší kontaktní osobou konkrétní den vyhlášení. O všem prosím svou kontaktní osobu informujte rovněž nejpozději do konce ledna 2018 interní depeší na strategii.



- **U výzev, které jste naplánovali na druhé pololetí 2018**, pokud se nacházejí mimo námi stanovené termíny, rovněž doporučujeme zvážit jejich přesun do prvního čtvrtletí, nebo do společných termínů v srpnu – září. V případě, že budete na původně plánovaných termínech z konkrétních důvodů trvat, domluvíte si s vaší kontaktní osobou konkrétní den vyhlášení. O všem prosím svou kontaktní osobu informujte rovněž nejpozději do konce ledna 2018 interní depeší na strategii.
- V příloze č. 2 přikládáme **informativní tabulku s přehledem plánovaných výzev** sestavenou na základě zaslaných harmonogramů. V informativním harmonogramu jsou zeleně podbarveny zafixované výzvy a červeně podbarveny výzvy, kterých se týká doporučení dřívějšího vyhlášení.

### **MAS, KTERÉ DOSUD NEPŘEDLOŽILY ŘO HARMONOGRAM PLÁNOVANÝCH VÝZEV NA ROK 2018:**

- ŘO OPZ žádá MAS, které doposud nepředložily harmonogram plánovaných výzev na rok 2018 z důvodu schválení SCLLD po 31. srpnu 2017 (nejsou uvedeny v příloženém informativním harmonogramu), o **zaslání harmonogramu plánovaných výzev** své kontaktní osobě (projektovému manažerovi OPZ) interní depeší navázanou na strategii, a to v mimořádném termínu **do 31. 1. 2018**. V harmonogramu požadujeme naplánovat minimálně jednu výzvu MAS dle výše stanovených termínů na 1. čtvrtletí roku 2018 v nabízených termínech v takové výši, aby MAS splnila čerpání finančních prostředků OPZ v roce 2018, které si stanovila ve finančních plánech strategií CLLD. Další výzvy je možné naplánovat ve výše uvedených termínech v lednu až březnu a v srpnu a září.

## ***II. Informace o změně č. 3 Výzvy pro MAS na podporu strategií komunitně vedeného místního rozvoje 03\_16\_047***

Dovolujeme si vám oznámit, že od 1. 1. 2018 nabývá účinnost změna výzvy č. 03\_16\_047 ŘO OPZ pro MAS na podporu strategií komunitně vedeného místního rozvoje (<https://www.esfcr.cz/vyzva-047-opz>), která zahrnuje několik dílčích změn, které by měly vést k **dílčímu rozšíření aktivit a zjednodušení administrace v oblasti prorodinných opatření**, k **upřesnění formulací v části výzvy k naplňování principů sociálního podnikání**, k **formálním úpravám ve vztahu k již dříve stanovenému zrušení křížového financování** a k **doplnění povinností ve vztahu k novelizaci Rozpočtových pravidel**.

Provedené změny zasahují do textové části výzvy ŘO a dále příloh: Přílohy č. 3 Popis podporovaných aktivit; Přílohy č. 6 a 7 Sada rozpoznávacích znaků. Úpravy byly provedeny zejména v návaznosti na nové výzvy v ostatních investičních prioritách OPZ a také v návaznosti na zkušenosti z realizace výzev MAS.

### **TEXT (TĚLO) VÝZVY:**

- Doplněno, že v případě aktivity 4.1 Integrovaný sociální podnik a 4.2 Environmentální sociální podnik **jsou rozpoznávací znaky jednotlivých typů sociálních podniků pro příjemce závazné v plném rozsahu a budou sledovány v průběhu realizace projektu**. Toto ustanovení je součástí účelu dotace uvedeného v právním aktu a nenaplnění účelu dotace je důvodem pro neproplacení dotace.



Evropská unie  
Evropský sociální fond  
Operační program Zaměstnanost

- Formálně doplněna informace o maximálním objemu nákladů investičního charakteru (nákup dlouhodobého hmotného i nehmotného majetku) na celkových přímých způsobilých nákladech projektu, který činí 50 % s tím, že MAS může toto procento ve svých výzvách omezit (k nalezení také v Obecných pravidlech pro žadatele a příjemce).
- Odstraněny podmínky křížového financování, byl doplněn text: „V rámci této výzvy není využití křížového financování umožněno“.
- **Přidány nové odstavce související s nabytím účinnosti novely zákona č. 218/2000 Sb. o rozpočtových pravidlech od 1. 1. 2018.**

#### PŘÍLOHA Č. 3 POPIS PODPOROVANÝCH AKTIVIT:

- Doplněno **doporučení žadatelům, aby při nastavování délky realizace projektu brali do úvahy podmínku naplnění všech rozpoznávacích znaků sociálního podnikání.** *V této souvislosti zejména upozorňujeme na požadavek, aby tržby z prodeje výrobků a/nebo služeb tvořily alespoň 30 % z celkových výnosů podniku. Tento rozpoznávací znak se sleduje za posledních 12 měsíců realizace projektu; do celkových výnosů se pro účely tohoto rozpoznávacího znaku nezapočítávají investiční dotace (za investiční dotace považujeme zejména dotace z IROP a položky rozpočtu na investiční výdaje z OPZ).*
- Přidána v prarodinných aktivitách u dětské skupiny **možnost hradit i samotný provoz dětských skupin.** U všech aktivit v prarodinných opatřeních **sjednoceny a zjednodušeny podmínky týkající se evidence dětí,** dokládání vazby na trh práce a aktualizace přihlášek do jednotlivých zařízení.

#### PŘÍLOHY Č. 6 A 7 SADA INDIKÁTORŮ (ROZPOZNÁVACÍCH ZNAKŮ) PRO INTEGRAČNÍ / ENVIRONMENTÁLNÍ SOCIÁLNÍ PODNIK

- Do přílohy č. 6 a 7 doplněna informace o tom, že **všechny aspekty společensky prospěšného cíle musí být jednoznačně vymezeny v projektové žádosti i v podnikatelském plánu.** Zároveň musí být v projektové žádosti a podnikatelském plánu popsáno, **prostřednictvím jakých aktivit bude cíl naplňován.**
- Do přílohy č. 7 Sada indikátorů (rozpoznávacích znaků) pro environmentální sociální podnik doplněna **definice environmentálního problému.** Environmentální problém musí být definován konkrétně, a to v přímé vazbě na výkon podnikatelské činnosti žadatele. Zohledňování environmentálních aspektů výroby i spotřeby je každodenní běžnou praxí integračního i environmentálního sociálního podniku, nelze je považovat za řešení environmentálního problému.
- V příloze č. 7 dále **upraveno prokazování místního prospěchu** (dodavatelé a odběratelé z území MAS, nikoliv ze stejného či sousedního kraje). Zároveň je možné prokázat nerelevanci (nákup kávy, čaje apod.).



### **III. Informace o revizi Příručky pro MAS**

ŘO OPZ informuje, že **ke dni 1. 1. 2018 dochází k revizi Příručky pro MAS**, která reaguje na novelu zákona č. 218/2000 Sb., kterou se do řízení o poskytování dotací zavádějí prvky správního řádu a dále také na získané poznatky z praxe při hodnocení a výběru projektů. Jedná se především o tyto nejdůležitější změny:

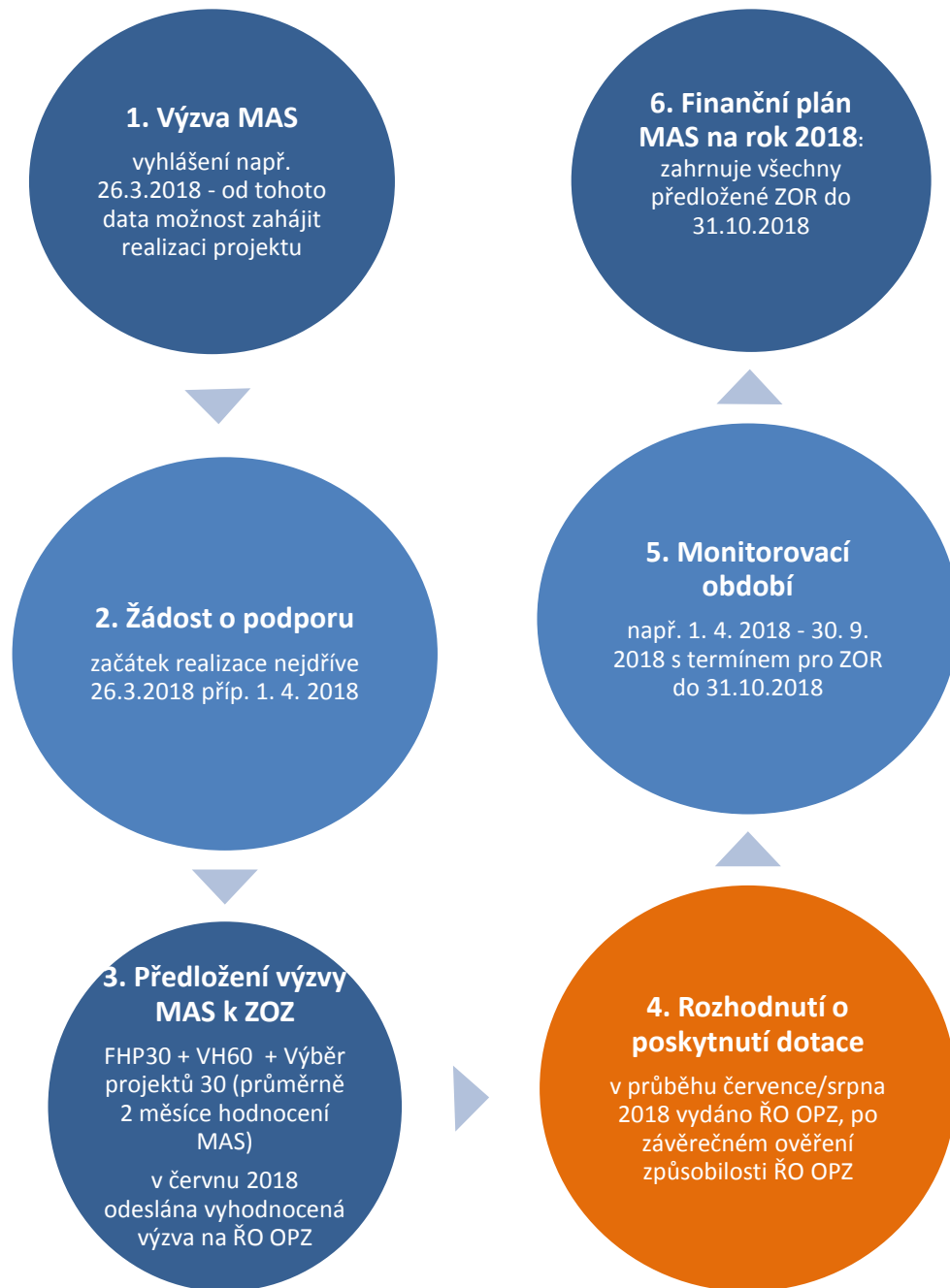
- Mezi datem vyhlášení výzvy MAS a datem ukončení příjmu žádostí o podporu (pozn.: oba údaje jsou v textu výzvy) musí být **lhůta minimálně 30 kalendářních dnů**.
- Povinností MAS informovat ŘO prostřednictvím MS2014+ o termínu, místu a času konání jednání rozhodovacího a výběrového orgánu MAS, během něhož mají být projednávány projekty, na které je žádána podpora z OPZ, je **nově pouze minimálně 5 pracovních dnů předem**.
- V příručce pro MAS bylo doplněno, že při rozhodování o výběru projektů v orgánech MAS náleží nejméně **50 % hlasů partnerům, kteří nezastupují veřejný sektor**.
- Povinnost MAS **informovat ŘO o ukončení procesu hodnocení a výběru projektů** prostřednictvím interní depeše v MS2014+.
- **Rozhodnutí o ukončení administrace žádosti o podporu** bude nově místo MAS vydávat ŘO.
- ŘO OPZ bude od 1. 1. 2018 při řešení nedostatků při hodnocení a výběru ze strany MAS postupovat následujícím způsobem: Pokud hodnocení a výběr provedené MAS mají nedostatky, které lze napravit, nicméně MAS odmítne nápravu zajistit, proběhne jednání mezi oddělením projektů CLLD a příslušnou MAS. V případě, že nedojde k dohodě na tomto jednání nebo MAS nesplní závěry z jednání do lhůty, která byla na jednání stanovena, oddělení projektů CLLD zamítne všechny žádosti o podporu předložené do dané výzvy MAS.

Dochází rovněž k úpravám u povinných součástí výzev MAS, které musí být zahrnuty do všech vyhlášených výzev MAS od 1. 1. 2018. V této souvislosti **je aktualizována vzorová šablona výzvy MAS**, ve které jsou také doplněny relevantní pasáže pro výzvy MAS na podporu aktivit sociálního podnikání. Samostatná šablona výzvy MAS pro aktivity sociálního podnikání je zrušena.

Nová verze Příručky pro MAS je uvedena na: <https://www.esfcr.cz/pravidla-zapojeni-mistnich-akcnich-skupin-do-opz/-/dokument/809467>.



**Příloha č. 1 – Ilustrativní příklad od vyhlášení výzvy MAS do promítnutí čerpání ve finančním plánu MAS rok 2018**





Evropská unie  
Evropský sociální fond  
Operační program Zaměstnanost

Příloha č. 2

**HARMONOGRAM VÝZEV MAS NA ROK 2018**

<b>Měsíc vyhlášení /Název MAS</b>	<b>Počet výzev MAS</b>
<b>LEDEN</b>	<b>62</b>
LAG Podralsko z. s.	3
MAS Blansko Netolicko	2
MAS Boskovicko PLUS, z.s.	2
MAS Českomoravské pomezí o.p.s.	2
MAS Český les, z. s.	1
MAS Frýdlantsko	3
MAS Hustopečsko, z. s.	3
MAS Jestřebí hory	1
MAS Kraj živých vod, z.s.	3
MAS Krajina srdce, z.s.	3
MAS Krušné hory, o.p.s.	1
MAS Labské skály, z.s.	1
MAS Lednicko-valtický areál, z. s.	2
MAS ORLICKO, z.s.	3
MAS Pobeskydí	1
MAS PODBRDSKO, z.s.	2
MAS Podlipansko, o.p.s.	1
MAS Pošumaví	1
MAS Rozkvět, z.s.	2
MAS Rožnovsko, z.s.	2
MAS Rýmařovsko	3
MAS Sedlčansko, o.p.s.	2
MAS Slezská brána, z. s.	3
MAS Strakonicko	3
MAS Světovina	1
MAS Šumavsko	1
MAS Vladař o.p.s.	2
MAS Vltava	1
Místní akční skupina Brána Brněnska, z.s.	1
Místní akční skupina Hříběcí hory, z.s.	1
Místní akční skupina Stolové hory, z. s.	1
Místní akční skupina Šípka, z. s.	2
NAD ORLICÍ, o.p.s.	1
Přemyslovské střední Čechy o.p.s.	1



<b>ÚNOR</b>	<b>48</b>
LAG Podralsko z. s.	1
Lípa pro venkov z.s.	1
MAS - Partnerství Moštěnka, o.p.s.	2
MAS Achát z.s.	2
MAS Blanský les - Netolicko o.p.s.	2
MAS CÍNOVECKO o. p. s.	1
MAS Česká Kanada o.p.s.	1
MAS Českomoravské pomezí o.p.s.	1
MAS Hanácké Království, z.s.	1
MAS Hanácký venkov, z. s.	1
MAS Hlučínsko z.s.	3
MAS Hranicko z. s.	2
MAS Chrudimsko	2
MAS Jestřebí hory	1
MAS Laško	1
MAS Moravskotřebovsko a Jevíčko o.p.s.	2
MAS Moravský kras z.s.	2
MAS Ploština, z. s.	2
MAS Podřipsko z.s.	1
MAS Region Pošembeří	1
MAS Rozvoj Tanvaldska z.s	3
MAS Slavkovské Bojiště	2
MAS Vladař o.p.s.	1
Místní akční skupina Dolní Morava, z. s.	2
Místní akční skupina Lanškrounsko, z.s.	1
Místní akční skupina Severní Chřiby a Pomoraví	1
Místní akční skupina Třeboňsko, o.p.s.	4
Most Vysočiny o.p.s.	1
NAD ORLICÍ, o.p.s.	1
Sdružení SPLAV, z.s.	2
<b>BŘEZEN</b>	<b>44</b>
Kyjovské Slovácko v pohybu, z. s.	1
MAS Brána Vysočiny	1
MAS Frýdlantsko - Beskydy z.s.	1
MAS Havlíčkův kraj	4
MAS Hrubý Jeseník	2
MAS Královédvorský, z.s.	2
MAS Mohelnicko, z.s.	2
MAS MORAVSKÁ BRÁNA, z.s.	1
MAS Obecně prospěšná společnost pro Český ráj	1
MAS Podhorácko, o.p.s.	4
MAS Radbuza, z.s.	2
MAS Rakovnicko o.p.s.	3



MAS Říčansko o.p.s.	1
MAS Slavkovské Bojiště	1
MAS Sokolovsko o.p.s.	1
MAS Uničovsko, o.p.s.	1
MAS Vodňanská ryba, z. s.	1
MAS Vyhlídky	4
MAS Východní Slovácko, z.s.	1
Místní akční skupina Hřiběcí hory, z.s.	1
Místní akční skupina Mikroregionu Telčsko, z.s.	1
Místní akční skupina Opavsko z.s.	1
Místní akční skupina Podhostýnska, z. s.	1
Místní akční skupina Podještědí, z.s.	2
Místní akční skupina Rožnovsko, z.s.	1
Místní akční skupina Šipka, z. s.	1
Most Vysočiny o.p.s.	2
<b>DUBEN</b>	<b>34</b>
Kyjovské Slovácko v pohybu, z. s.	2
MAS "Přidte pobejt!" z. s.	2
MAS Boleslavsko z.ú.	1
MAS Brána do Českého ráje, z.s.	1
MAS CÍNOVECKO o. p. s.	1
MAS Hanácké Království, z.s.	1
MAS Horňácko a Ostrožsko z.s.	2
MAS Naděje o.p.s.	1
MAS Oslavka	2
MAS Partnerství venkova, z. s.	3
MAS Podlipansko, o.p.s.	2
MAS Radbuza, z.s.	1
MAS Region Haná, z.s.	2
MAS Sdružení Růže z.s.	2
MAS Serviso	3
MAS Skutečsko, Košumbersko a Chrasteco, z.s.	2
MAS Světovina	1
MAS Svitava z. s.	1
MAS Šternbersko, o.p.s.	2
Místní akční skupina Podhostýnska, z. s.	1
Přemyslovské střední Čechy o.p.s.	1
<b>KVĚTEN</b>	<b>17</b>
MAS Brdy-Vltava	1
MAS Ekoregion Úhlava	1
MAS Horní Pomoraví o.p.s.	1
MAS Labské skály, z.s.	1
MAS Litomyšlsko o.p.s.	1
MAS Podchlumí, z.s.	1





MAS Posázaví, o.p.s.	4
MAS Strakonicko, z.s.	1
MAS Vladař o.p.s.	1
MAS Zubří země, o.p.s.	2
Místní akční skupina Bohumínsko, z.s.	2
Místní akční skupina Zálabí, z. s.	1
<b>ČERVEN</b>	<b>16</b>
Kyjovské Slovácko v pohybu, z. s.	1
MAS Blaník, z. s.	3
MAS Boleslavsko z.ú.	1
MAS BRÁNA PÍSECKA z.s.	1
MAS Broumovsko+, z. s.	1
MAS Hrubý Jeseník	1
MAS Naděje o.p.s.	1
MAS Podřipsko z.s.	1
MAS Vodňanská ryba, z. s.	1
MAS Východní Slovácko, z.s.	1
Podhůří Železných hor o.p.s.	2
Rozvoj Krnovska o.p.s.	2
<b>ČERVENEC</b>	<b>1</b>
MAS Železnohorský region, z.s.	1
<b>SRPEN</b>	<b>1</b>
Sdružení SPLAV, z.s.	1
<b>ZÁŘÍ</b>	<b>22</b>
MAS 21	2
MAS Brána do Českého ráje, z.s.	1
MAS BRÁNA PÍSECKA z.s.	1
MAS Horňácko a Ostrožsko z.s.	2
MAS Hranicko z. s.	2
MAS Lažsko	1
MAS MORAVSKÁ BRÁNA, z.s.	1
MAS Obecně prospěšná společnost pro Český ráj	1
MAS Region Kunětické hory, z.s.	2
MAS Skutečsko, Košumbersko a Chrastcko, z.s.	1
MAS Slavkovské Bojiště	1
MAS Strakonicko, z.s.	1
Místní akční skupina POHODA venkova, z.s.	2
Místní akční skupina Rožnovsko, z.s.	1
Otevřené zahrady Jičínska z. s.	2
Střední Haná, o.p.s.	1
<b>ŘÍJEN</b>	<b>8</b>
Kyjovské Slovácko v pohybu, z. s.	1
MAS České středohoří, z.s.	3
MAS Jižní Haná o. p. s.	1



Evropská unie  
Evropský sociální fond  
Operační program Zaměstnanost

MAS Moravskotřebovsko a Jevíčko o.p.s.	1
MAS Říčansko o.p.s.	1
MAS Šternbersko, o.p.s.	1
<b>LISTOPAD</b>	<b>3</b>
MAS Brdy-Vltava	1
MAS Hrubý Jeseník	1
Místní akční skupina Brána Brněnska, z.s.	1
<b>PROSINEC</b>	<b>4</b>
MAS Aktivios, z.s.	2
MAS Vladař o.p.s.	1
Místní akční skupina svatého Jana z Nepomuku, z.s.	1
<b>CELKEM</b>	<b>260</b>