

# E-PODNIKATEL

PŘÍRUČKA PRO UŽIVATELE A LEKTORY



## CÍLE APLIKACE

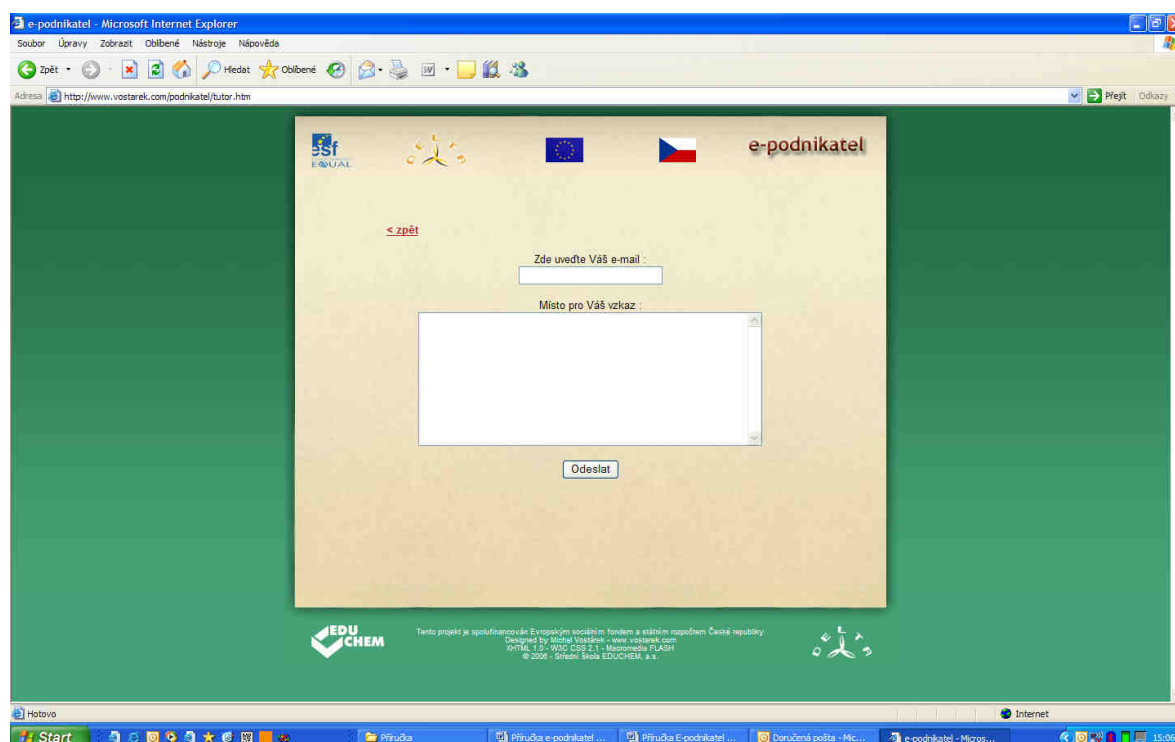
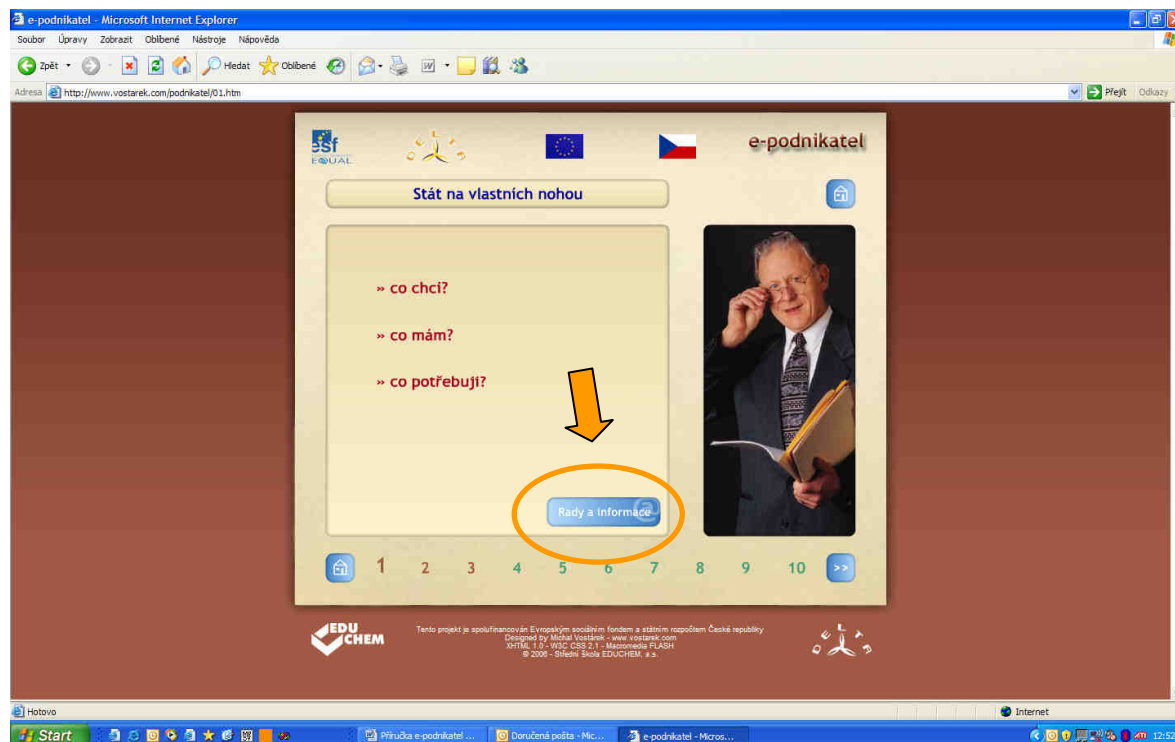
- STRUČNĚ INFORMOVAT
- PORADIT
- VÉST K ROZHODNUTÍ
- POSKYTNOUT KNOW-HOW

## E-MAILOVÁ PODPORA

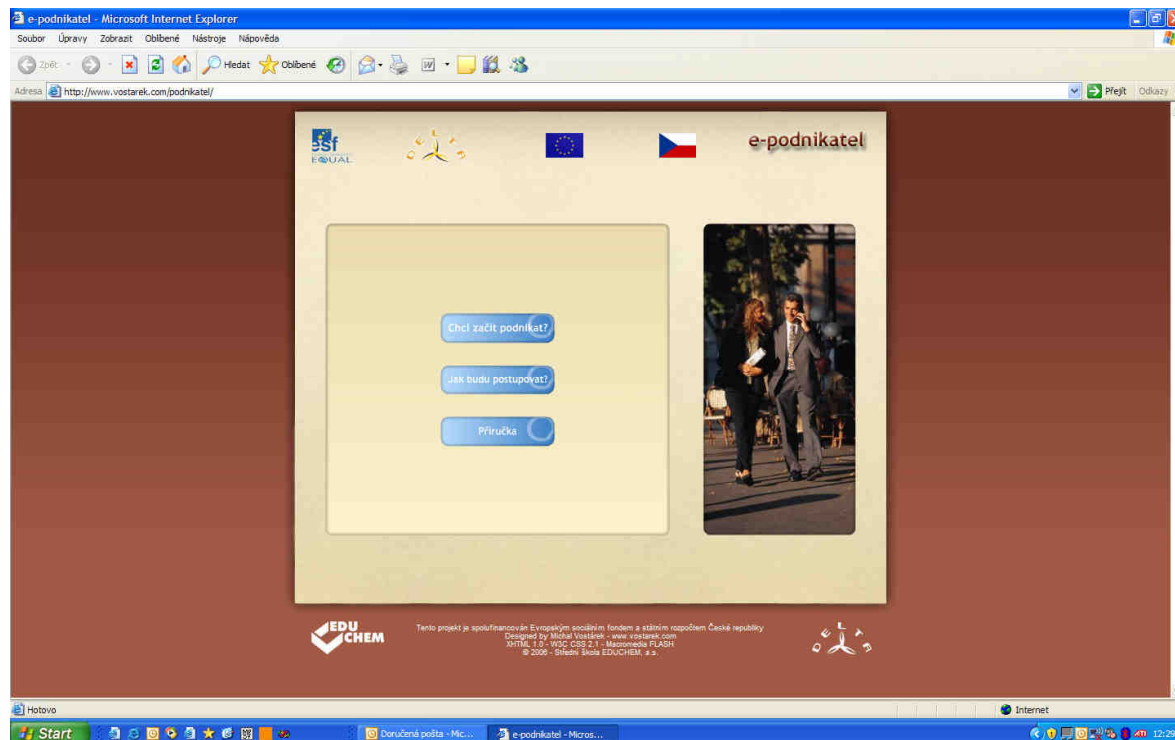
Hlavní formou podpory pro uživatele bude komunikace pomocí e-mailu. Na určené adrese [tutor@educhem.cz](mailto:tutor@educhem.cz) bude možné klást odborné otázky týkající se rozjezdu malého podnikání. **Přímá cesta vede z každé stránky aplikace.** Po vymezenou dobu budou odborníci připraveni reagovat na otázky do 24 hodin. Předpokládáme, že komunikace bude směřovat především ke konkrétním problémům, na které zájemci o podnikání mohou narazit. Toto poradenství bude pro účastníky projektu INNOSTART bezplatné.

# ZPŮSOB KOMUNIKACE

Každá strana aplikace má pod ikonkou „*Rady a informace*“ (označeno na horním obrázku) připraven prostor (spodní obrázek) pro zadání dotazu, který se automaticky přesměruje na školitele pod adresou [tutor@educhem.cz](mailto:tutor@educhem.cz).



Příručka je koncipována jako vizuální návod k obsluze aplikace **E-PODNIKATEL**. Postupovat budeme po jednotlivých stránkách, přičemž bude vždy popsán hlavní cíl jednotlivých témat. Pamatováno bude na stěžejní rozcestníky a návratové body.



## Obecná navigace

V celé aplikaci uživatel postupuje pomocí **vizuálních značek** (tlačítek, šipek). Úvodní stránka aplikace zobrazená na předchozí straně je vstupním rozcestníkem, který umožňuje 3 základní akce:



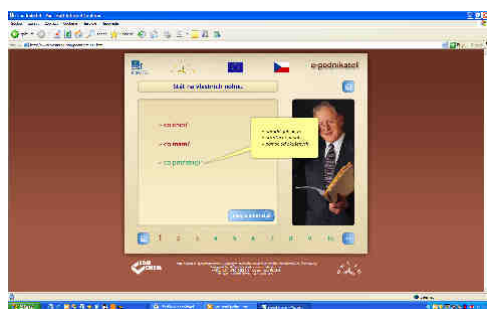
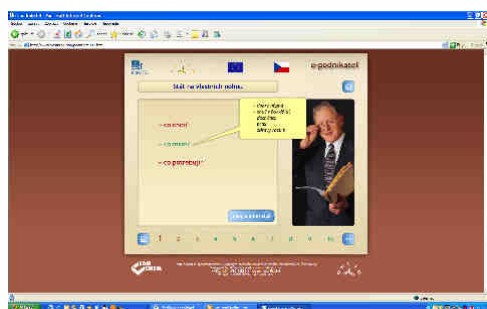
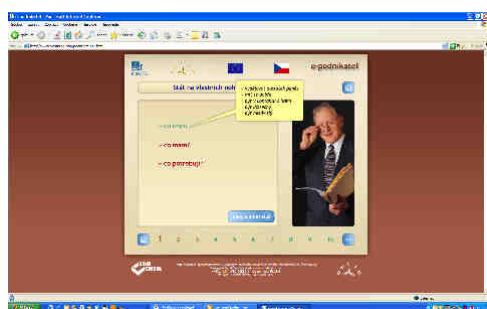
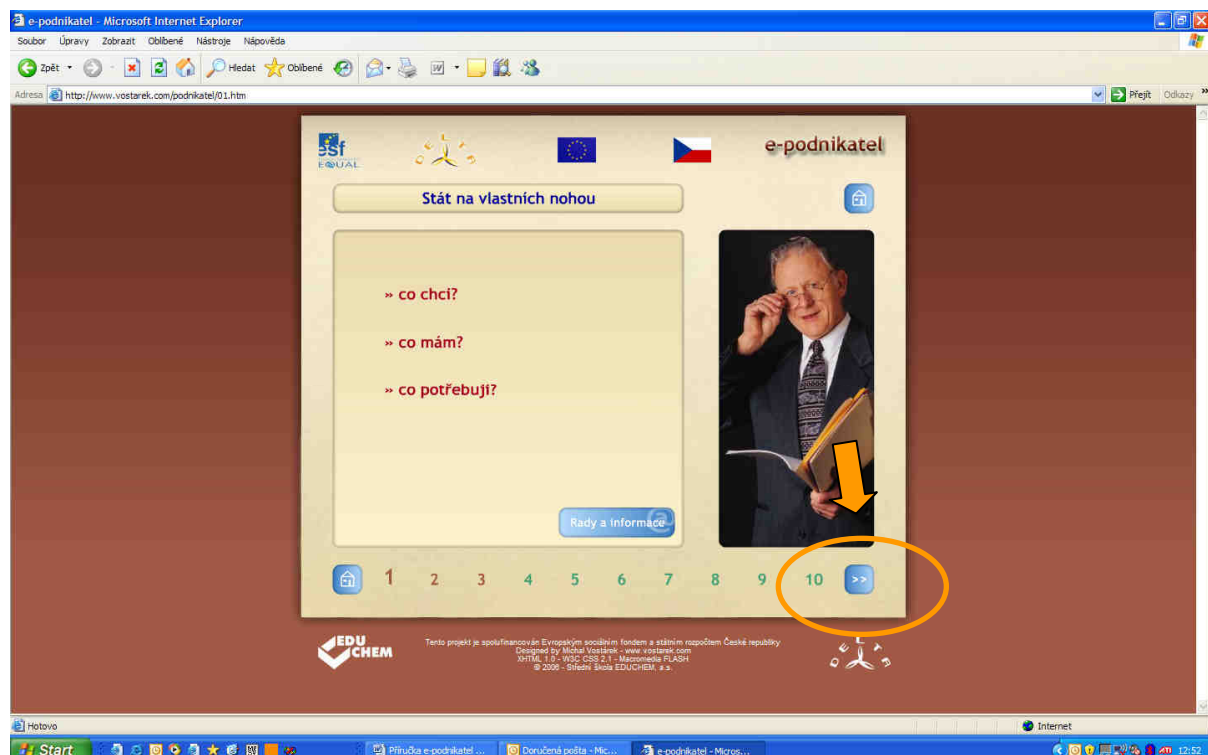
„Slepá cesta“ (3 stránky), které pomohou rozhodnout se



Hlavní informační část (7 stránek)



Přímá cesta k tisku informačních materiálů.



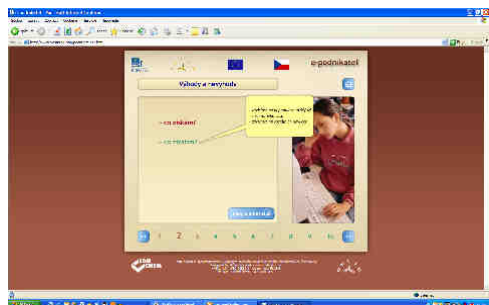
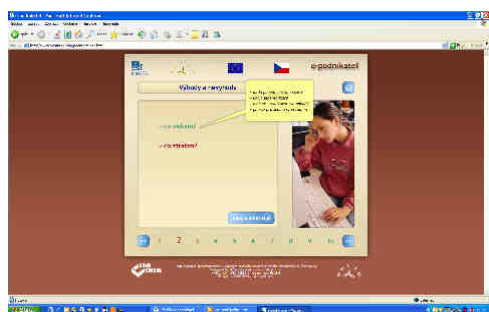
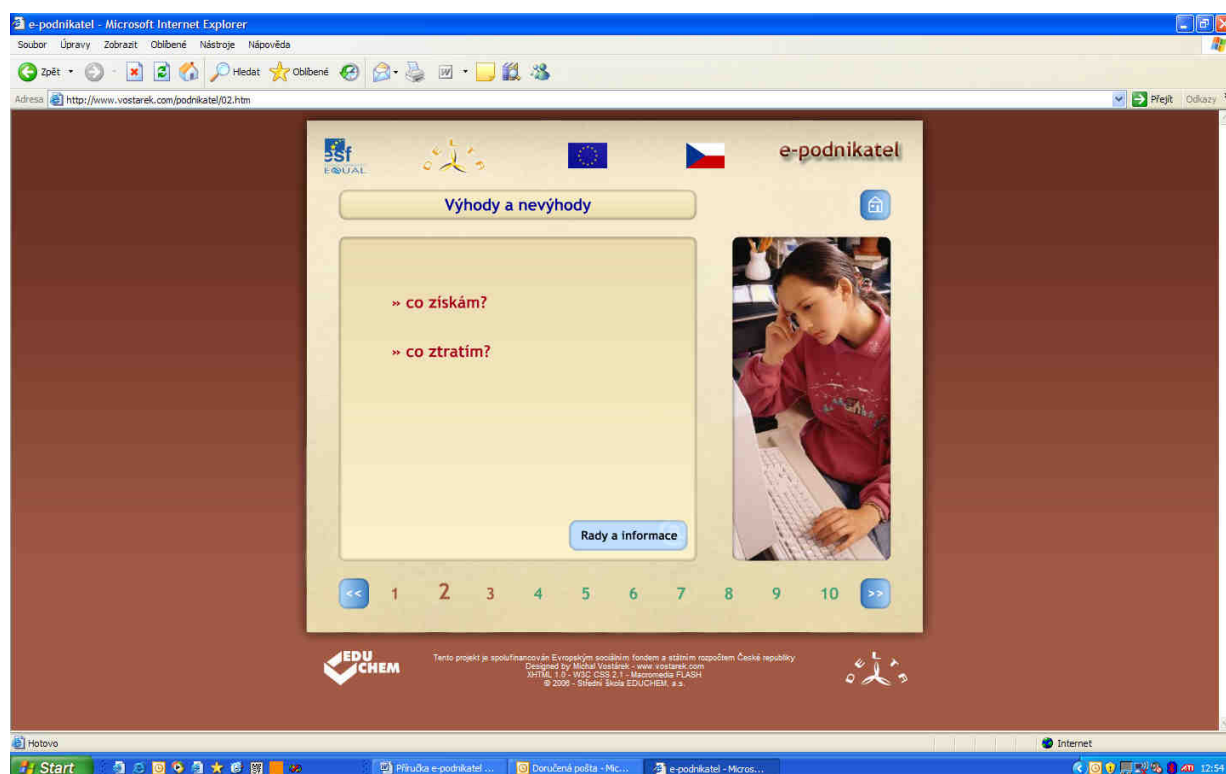
## ***STÁT NA VLASTNÍCH NOHOU***

Jedná se o popsání prvních úvah případného zájemce o podnikání. Stránka má 3 otázky, které směřují k tomu, aby si člověk dobře promyslel, jaké jsou jeho reálné šance změnit svůj pracovní život.

Tuto stránku by měl navštívit především ten, kdo dosud cestu k podnikání nijak hluboce nepromýšlel, nikdy nepodnikal a možná se i trochu bojí učinit zásadní krok tímto směrem.

V této fázi nejde o finanční propočítávání výhodnosti jednotlivých záměrů, ale o klidné přemýšlení o tom, zda jedna z cest k „lepší budoucnosti“ nevede přes podnikatelskou činnost.

Posun na další stránku je řešen standardně pokliknutím na tlačítko se šipkami (označeno oranžovým kruhem – viz výše).

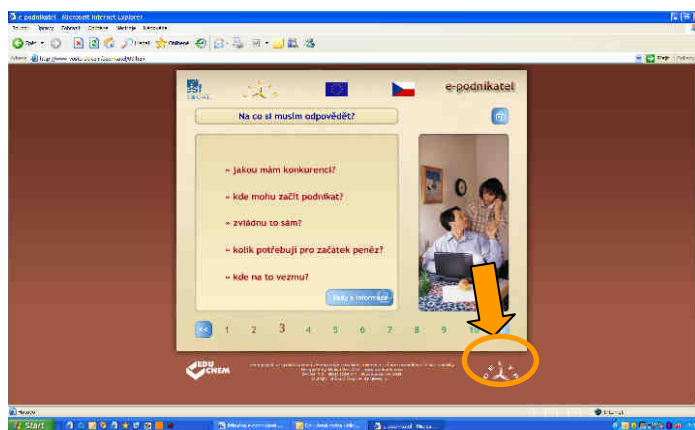
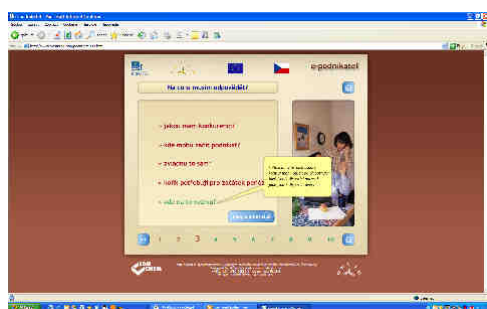
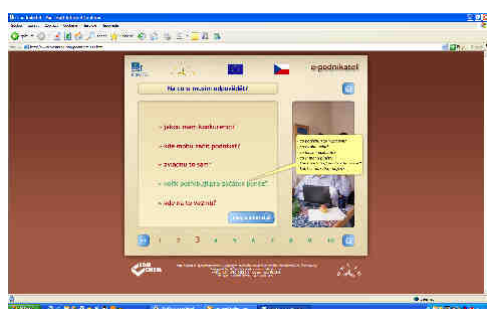
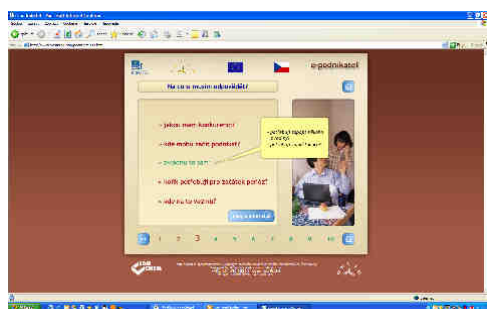
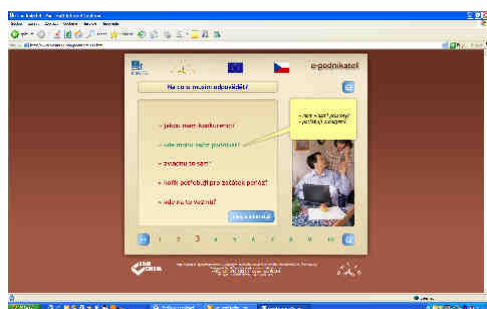
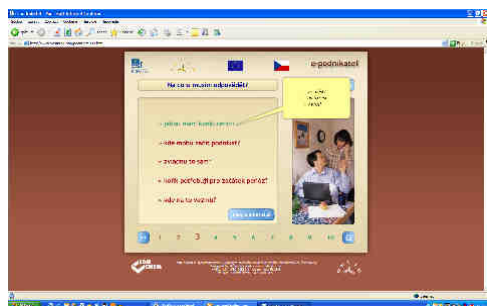


## VÝHODY A NEVÝHODY

Druhá stránka popisuje klasickou rozvahovou situaci. Je nutné zamyslet se nad klady a záporny.

Jednotlivé podotázky (bublíny) poskytují základní oblasti, které je nutno pečlivě promyslet, a to i v rámci rodiny.

Tato stránka stále nemá za cíl propočítávat efektivnost podnikání, zatím jde pouze o to dozvědět se, jestli je podnikání reálné řešení (v daném čase a rodinných podmínkách).



## NA CO SI MUSÍM ODPOVĚDĚT?

Poslední z „rozhodovacích stránek“. V čase by měl klient dospět dál v tom smyslu, že již začíná o podnikání reálně uvažovat.

Podotázky by ho měly provést základní problematikou, která je s podnikáním spjena:

- *Jaká je konkurence?*
- *Kde podnikat?*
- *Zvládnu to sám?*
- *Kolik potřebuji peněz?*
- *Kde je mohu sehnat?*

V této fázi by klient již naplno měl využívat poradenství aplikace. Je možné klást otázky s popsáním konkrétních situací a individuálních podmínek. Po absolvování této stránky se klient ocitá v situaci:

- ***Mohl bych to zkusit***
- ***Nemám na to (psychologicky, zázemím, financemi)***

Věříme, že většina se nezalekne a postoupí na stránku 4, a to cestou přes ikonku „domečku“ (označeno výše) + úvodní tlačítko:



## Hlavní informační část

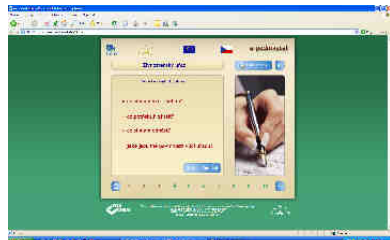
Stěžejní částí aplikace je 7 stránek (4 – 10), které jsou stručným, ale věcným průvodcem především po úřadech a institucích, které musí každý začínající podnikatel navštívit (některé z nich opakovaně). Nutno kliknout na:



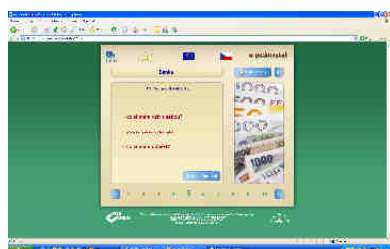
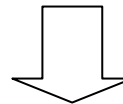
Cílem této „virtuální exkurze“ je podání základních informací, ale především poskytnutí poradenství při jednotlivých úkonech. K tomu je zde opět přítomný tutor, který je k dispozici on-line a na otázky odpoví do 24 hodin. Není důležité znát velký objem informací, ale umět se orientovat a rozhodovat v různých situacích. Tutor by měl pomoci těm, kteří s podnikáním teprve začínají (nebo chtějí začít) a neví si rady s nějakým praktickým, zcela konkrétním problémem. Vyřešit ho sice budou muset především oni sami, ale rada od kvalifikovaného odborníka může dodat odvahy a jistoty v rozhodování. Komunikační kanál pro uživatele aplikace zůstává stejný, a to tlačítko „**Rady a informace**“ (viz výše).



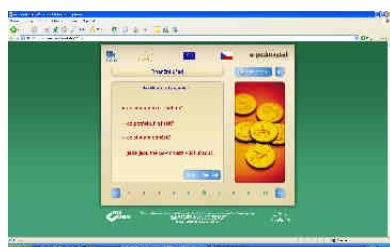
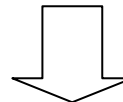
# Průvodce úřady a organizacemi



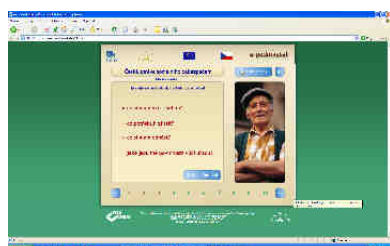
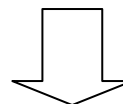
**ŽIVNOSTENSKÝ ÚŘAD**



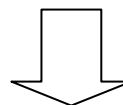
**BANKY**



**FINANČNÍ ÚŘAD**



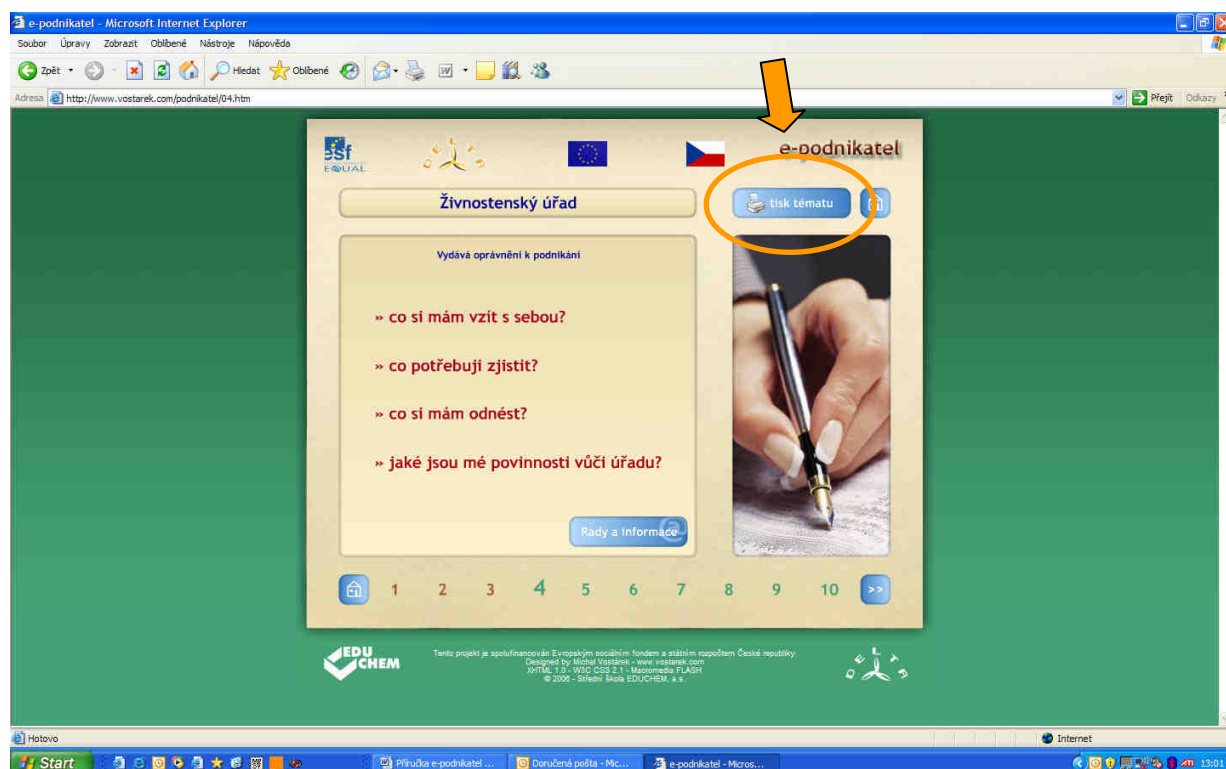
**ČESKÁ SPRÁVA SOCIÁLNÍHO  
ZABEZPEČENÍ**



**ZDRAVOTNÍ POJIŠŤOVNY**

## Poradenský BONUS

Klient je postupně seznamován stručnou formou s daným úřadem. Novinkou je **možnost tisku všech informací** na stránce + doplnění nejdůležitějších www odkazů prostřednictvím tlačítka „**tisk tématu**“ (označeno níže). Tyto informace jsou součástí i kompletní příručky – viz úvodní stránka a ikonka:



## Ukázka z tisku tématu, resp. Celkové příručky

### ŽIVNOSTENSKÝ ÚŘAD

Vydává oprávnění k podnikání

#### CO SI MÁM VZÍT S SEBOU?

Občanský průkaz  
Doklady o vzdělání a praxi  
Můj podnikatelský záměr

#### CO POTŘEBUJI ZJISTIT?

Bude mé podnikání živnost:

- Volná
- Vázaná
- Koncesovaná

Mohu mít podnikání napsané na sebe nebo potřebuji oprávněnou osobu

Jaké doklady musím předložit k získání živnostenského listu

Nemá má budou živnost (provozovna) vazbu na zajištění zvláštních pomínek (stavební, hygienické, protipožární)

#### CO SI MÁM ODNÉST?

Tiskopisy potřebné k podání žádosti (oprávnění k podnikání – živnostenský list)

Informace, na jaký úřad mám jít dál (včetně doložení čistého výpisu z rejstříku trestů)

#### JAKÉ JSOU MÉ POVINNOSTI VŮČI ÚŘADU?

Hlášení zahájení činnosti provozovny (budu-li ji potřebovat)

Hlášení všech důležitých změn

Nahlášení ukončení činnosti

#### ***Vhodné odkazy:***

Živnostenský úřad v Mostě:

<http://www.mumost.cz/radnice/odborzu/obsah.htm>

Přehled druhů živností:

<http://www.mumost.cz/radnice/odborzu/zivnosti.htm>

Tiskopisy:

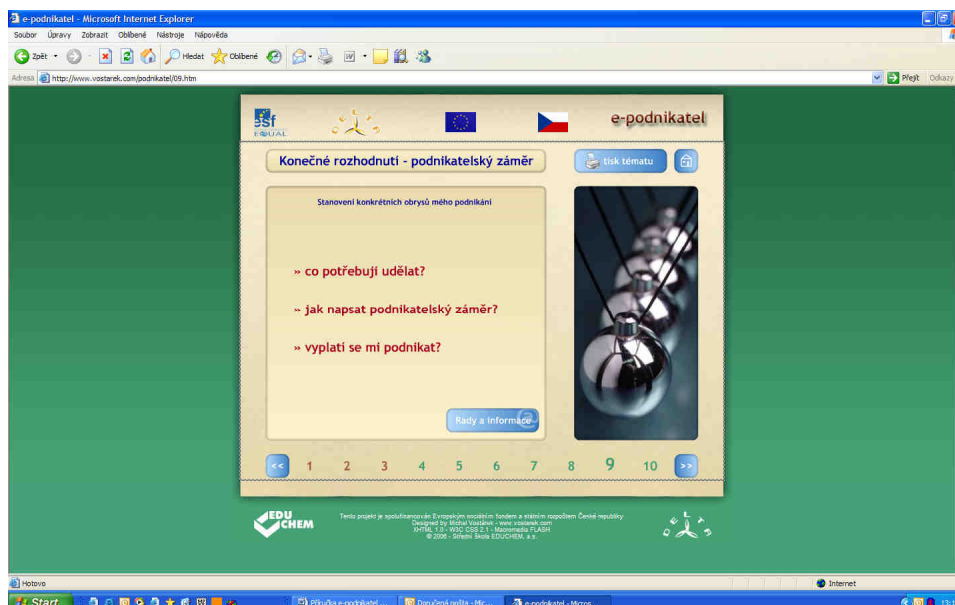
<http://www.mumost.cz/radnice/odborzu/tiskopisy.htm>



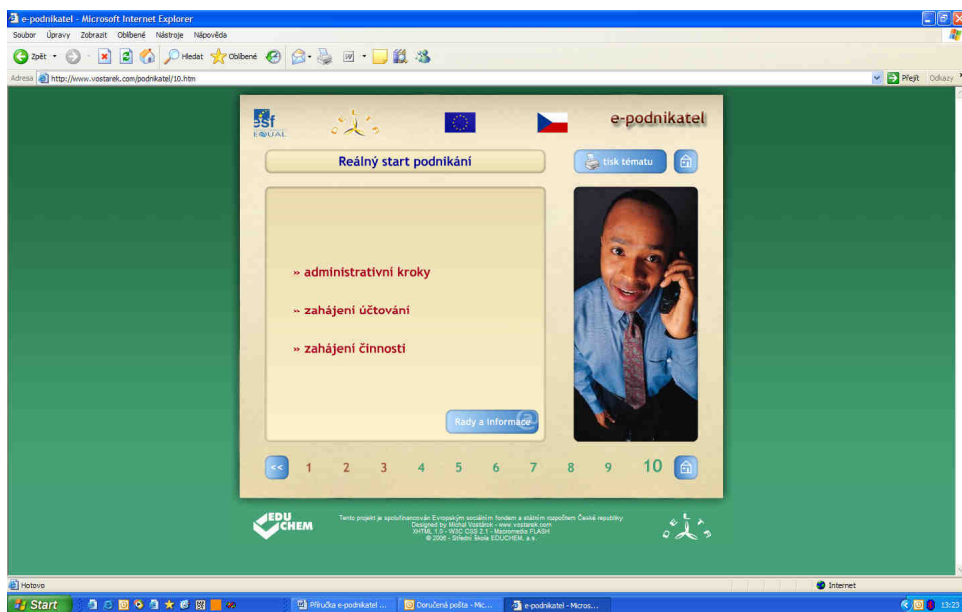
## Závěr aplikace

Poslední 2 stránky se zabývají již **konkrétními kroky**, které je nutno učinit na cestě k podnikání. Klient by si měl ve spolupráci konzultantem (přes e-mail) znovu zrekapitulovat svou představu, doplnit ji nově získanými informacemi (zkorigovat ji) a nakonec dospět k zásadnímu rozhodnutí.

Pokud uživatelův zájem o podnikání vytrvá, nalezne v „bublinách“ detailnější otázky. Nejde již o pouhé přemýšlení a sbírání odvahy. Hlavním cílem v této etapě je pomoci klientovi **zorientovat se i v složitějších problematikách** (hygienické normy, protipožární ochrana, odpadové hospodářství, zřízení provozovny). Z tohoto důvodu právě v této části předpokládáme největší frekvenci a hloubku dotazů.



Konečným cílem je pak pomoci klientovi **sestavit a zkonzultovat konkrétní podnikatelský plán** a cíleně ho směřovat na jednotlivé úřady v optimální souslednosti.



## Projekt INNOSTART

Hlavním cílem projektu INNOSTART je vytvořit a ověřit fungující regionální strukturu pro podporu znevýhodněných osob při zahájení jejich samostatné výdělečné činnosti, a tak podpořit počet pracovních míst pro OSVČ v Ústeckém kraji.

Hlavní aktivity projektu jsou zaměřeny na vytváření nových inovativních produktů pro podporu zakládání malých podniků, na vývoj udržitelných podpůrných struktur v rámci místních, regionálních i evropských společenství a identifikování místních a regionálních inovativních příležitostí k zahájení podnikání a zvýšení zaměstnanosti.

Projekt INNOSTART bude mít řadu inovativních výstupů, které podpoří handicapované cílové skupiny při jejich úsilí zvolit podnikání jako plnohodnotnou alternativu pracovního poměru. Pro cílové skupiny bude připravena řada inovativních poradenských a vzdělávacích programů, vytvořeno tréninkové pracoviště, vybudován komplexní informační systém a v rámci mezinárodní spolupráce dojde i k vytvoření nového systému transferu zahraničního know-how.

Projekt bude realizován v rámci Národního rozvojového partnerství DELTA, které je složeno ze zástupců měst a obcí, výzkumných institucí, úřadů práce, poradenských a vzdělávacích institucí, rozvojové agentury a hospodářské komory.

Mezinárodní aktivity se budou uskutečňovat v rámci Nadnárodního partnerství TELNET.

The main goal of the project is to create and to validate operable regional structure for supporting of disadvantaged communities during starting their own business and to increase the number of self-employers in the Ústí region that way.

The main activities of the project are focused on creating new innovative products for supporting starting small enterprises, on developing sustainable support structures within local, regional and european communities, and on identifying the local and regional innovating opportunities to start business and to contribute to increase employment.

The INNOSTART project is going to have many innovative outcomes, those will back up the handicapped target groups in their effort to choose entrepreneurship as an equivalent alternative to employment. There will be prepared a number of innovative counselling and educational programmes for the target groups, training center will be set up, an integrated information system will be built up. A new system of transferring foreign know-how will be established in frame of the transnational cooperation.

The project is going to be implemented within the National Development Partnership DELTA, which consists of municipalities, research institutions, labour offices, counselling and educational institutions and development agency. The transnational activities will be undertaken within the TELNET Transnational Partnership.

## Evropská unie

Evropská unie byla založena v souladu se smlouvou o Evropské unii (Maastrichtská smlouva). V současnosti má 25 členů a je založena na evropských společenstvích, spolupráci v oblasti společné zahraniční a bezpečnostní politiky a v oblasti vnitra a justice. EU má pět institucí: Evropský parlament, Radu ministrů, Evropskou komisi, Soudní dvůr a Kontrolní dvůr.