



OPERAČNÍ PROGRAM  
LIDSKÉ ZDROJE  
A ZAMĚSTNANOST

PODPORUJEME  
VAŠI BUDOUCNOST  
[www.esfcr.cz](http://www.esfcr.cz)

Občanské sdružení Ester, Zálesí 111, Javorník 790 70, IČ: 705 999 63  
Nová naděje reg.č. projektu CZ.1.04/3.2.01/19.00023

# METODIKA

# OBSLUHA KŘIVONOŘEZU

# KŘOVINOŘEZ



ISO 9001

# OBSAH

Obecný popis částí .....	3
Montáž .....	4
Provoz .....	5
Bezpečnostní instrukce .....	7
Problémy .....	9
Detailní popis částí .....	10

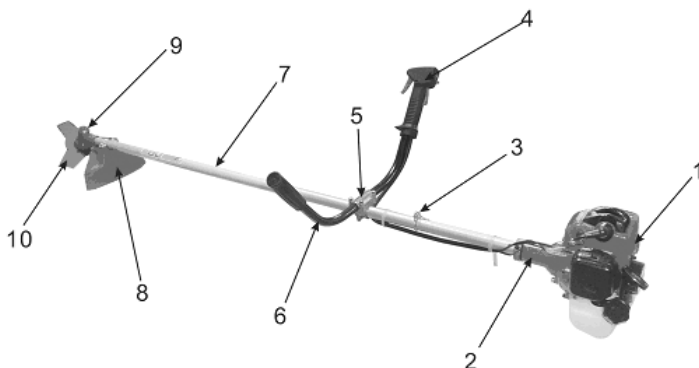
## Použití výrobku

Křovinořez je určen pouze pro vyžínání trávy, plevelu, křoví nebo podrostu. Nesmí se používat k jiným účelům, například k zastříhávání trávníků nebo stříhání živých plotů, protože v takovém případě může dojít k úrazu.

## Charakteristika přístroje

- elektronický zapalovací systém
- automatické centrifugální uchopení
- spirální převod
- kardanová hřídel

# 1. OBECNÝ POPIS ČÁSTÍ



1. Motor

2. Závěs

3. Vzduchový filtr

4. Spínač

5. Držák tyče rukojeti

6. Tyč rukojeti

7. Hřídel

8. Kryt

9. Těleso převodovky

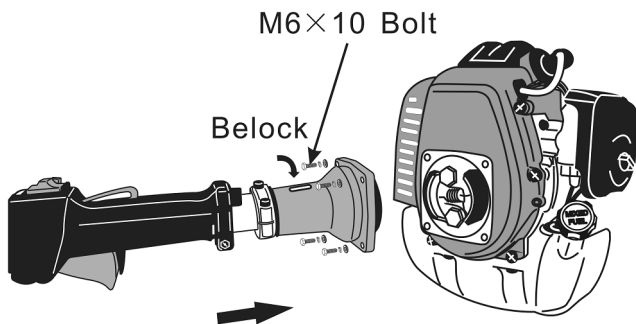
10. Řezný nástroj

## 2. MONTÁŽ

### 2.1 Části hnací hřídele

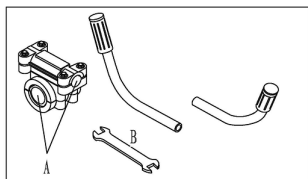
#### 2.1.1 Montáž hnací hřídele

Odšroubujte šestihřanné šrouby a odstraňte zajišťující kolík. Připevněte hnací hřídel ke krytu motoru pomocí zajišťovacího kolíku a 4 šroubů, pevně dotáhněte.

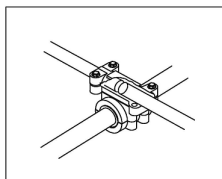


## 2.1.2 Montáž rukojeti

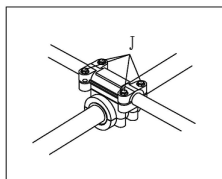
Odšroubujte šrouby, vložte tyče rukojeti do držáku, zvolte pozici dle Vašeho pracovního stylu (pravák - spínač na pravé straně při pohledu od motoru). Horní díly držáku předběžně našroubujte (4 šrouby), upravte pozici tyčí rukojeti a šrouby pevně dotáhněte.



Obr. 2



Obr. 3



Obr. 4

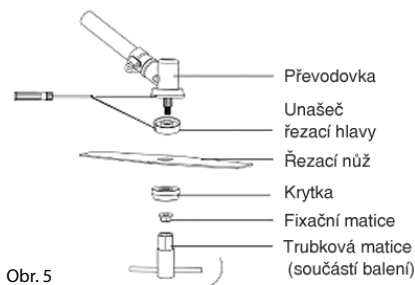
## 2.2 Části převodovky

### 2.2.1

Odšroubujte zajišťovací šroub, namontujte řezací nástroj v tomto pořadí:

**Unašeč řezací hlavy - Řezací nůž - Krytka - Fixační matice.**

Pro vyrovnání drážky tělesa převodovky s otvorem unašeče řezací hlavy, vložte šroubovák. Matici dotáhněte pomocí trubkového klíče dodávaného v balení. (**Viz obr. 5**)

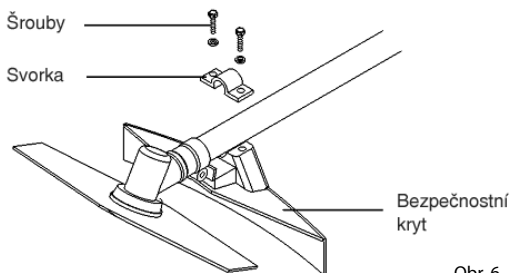


Obr. 5

**Pozn.: místo řezacího nože lze na šroub unašeče natočit hlavicí se strunou.**

### 2.2.2

Namontujte bezpečnostní kryt na tyč hřídele pomocí svorky a šroubů. Dbejte na správnou pozici. (**Viz obr. 6**)



Obr. 6

## 3. PROVOZ

### 3.1 Než začnete

Upravte délku ramenního popruhu a pozici rukojetí tak, abyste se cítili při práci pohodlně. Překontrolujte dotažení všech šroubů a matic.

#### 3.1.1 Naplnění pohonné hmoty

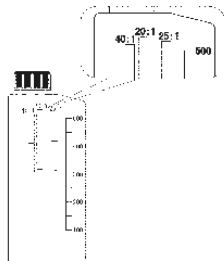
Postup pro mixovací poměr **20:1**

Benzín - používejte pouze bezolovnatý motorový benzín s okt. číslem 95 (NATURAL 95)

Olej - používejte pouze kvalitní dvou-cyklový motorový olej. Nalijte benzín do palivové nádrže po značku 500 a poté dolijte motorový olej po značku 20:1.

Postup pro mixovací poměr 25:1

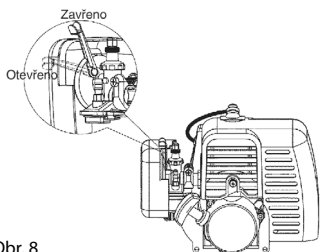
Nalijte benzín do palivové nádrže po značku 500 a poté dolijte motorový olej po značku **25:1**. (**Viz obr. 7**)



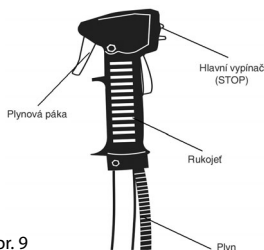
Obr. 7

#### 3.1.2 Otevřete spínač pohonné hmoty. (**Viz obr. 8**)

#### 3.1.3 Stiskněte plynovou páku do 1/4 plného záběru. (**Viz obr. 9**)



Obr. 8



Obr. 9

### 3.2 Plynová páka a Hlavní vypínač (stop)

Plynová páka s elektrickým vypínačem jsou namontovány pouze částečně. Vložte lanko plynu do drážky táhla karburátoru a připojte dráty elektrického vypínače.

Plynová páka je z továrny předsmontována na rukojeti. (**Viz obr. 9**)

#### **UPOZORNĚNÍ:**



Při seřízení plynového lanka dbejte na to aby při startování nedošlo k roztočení řezacího nástroje. Řezací nástroj by se náhle roztočil vysokou rychlostí a mohl by být nebezpečný. Lanko plynu musí být seřízeno tak, aby při uvolnění plynové páčky motor běžel na volnoběh (řezací nástroj se neotáčí).

## STARTOVÁNÍ:

### 3.2.1

Nastavte páku sytiče do pozice **ZAVŘENO**. (Viz obr. 10)

### 3.2.2

Rychle zatáhněte za startér. Pokud motor nastartuje, posuňte páku sytiče znovu do pozice **OTEVŘENO**. Tento postup opakujte, dokud motor nenastartuje a nezačne běžet. (Viz obr. 10)

### 3.2.3

Po nastartování motoru nechte motor před zátěží stroje cca 2-3 minuty zahřát při otáčkách naprázdno 2500-2800 ot./min.

### UPOZORNĚNÍ:

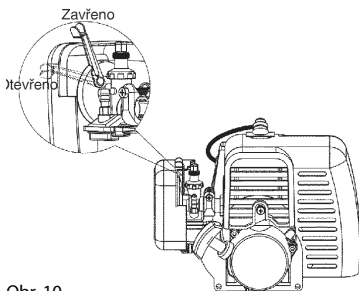
Řezací nůž se již při startování může začít otáčet. Nůž se nesmí ničeho dotýkat, pokud startujete motor.

### 3.2.4

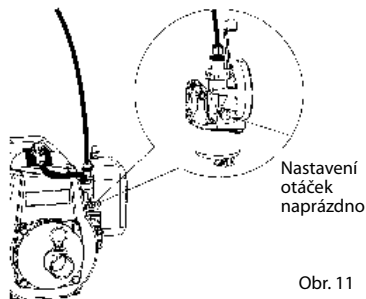
Nastavení otáček naprázdno. (Viz obr. 11)

Pokud jsou otáčky naprázdno příliš vysoké nebo nízké, seřidte otáčky naprázdno pomocí seřizovacího šroubu.

Pokud jsou otáčky příliš vysoké, otočte seřizovacím šroubem proti směru hodinových ručiček. Pokud jsou otáčky příliš nízké, otočte seřizovacím šroubem ve směru hodinových ručiček.



Obr. 10



Obr. 11

# BEZPEČNOSTNÍ INSTRUKCE

## ČTĚTE POZORNĚ!

- Vždy noste bezpečnostní helmu, bezpečnostní rukavice, ochranný oděv (protiprořezové nohavice), ochranné rukavice a bezpečnostní obuv. **(Viz obr. 12)**
- Stroj uchovávejte z dosahu dětí.
- Nikdy nepracujte s motorem, pokud je v palivové nádrži pouze benzín.
- Nikdy neplňte pohonné hmoty, pokud motor běží nebo je ještě horký. Motor doplňujte, pouze pokud je motor studený.
- Pohonné hmoty skladujte v uzavřeném obalu na suchém a chladném místě.
- Dodržujte bezpečnostní předpisy.
- Před každým použitím překontrolujte pracovní prostor. Odstraňte předměty, které by se mohli odmrstit nebo zaklínit do stroje.
- Při práci musí být všechny osoby z dosahu v okruhu minimálně 15 metrů.
- Nikdy nepoužívejte stroj bez nasazeného ochranného krytu (řezacího nože).
- Nikdy nenaplňujte palivovou nádrž, aby byla úplně plná.
- Uzávěr palivové nádrže musí být pevně dotažen, aby se zamezilo přetečení pohonné hmoty.
- Nenechte běžet stroj na plný plyn, pokud je palivová nádrž prázdná.
- Nikdy stroj nevypínejte náhle, pokud běží na plný plyn.
- Pokud je stroj jakkoli poškozen, nepoužívejte jej. Kontaktujte kvalifikovaný servis.
- Při přenášení uchopte zařízení celé, nošení za palivovou nádrž je nebezpečné, může dojít k poškození palivové nádrže a požáru.
- Křovinořez vždy držte oběma rukama.
- Horký křovinořez nikdy nepokládejte do suché trávy.
- Při práci se strojem je zakázáno kouřit.



Obr. 12

## BEZPEČNOSTNÍ INSTRUKCE - Palivo

- Během přepravy křovinořezu musí být palivová nádrž prázdná.
- Pohonné hmoty přepravujte pouze ve schválených kanystrech.
- Pravidelně kontrolujte víčko palivové nádrže. Musí být dotažené a nesmí docházet k úniku palivové hmoty.
- Chraňte životní prostředí: dávejte pozor, aby nedošlo k úniku palivových hmot a kontaminaci půdy.
- Stroj startujte minimálně 3 metry od místa, kde jste doplňovali palivo.
- Palivo nikdy nedoplňujte v uzavřených místnostech. V místnosti musí být zajištěno dostatečné větrání, nebezpečí výbuchu.
- Výpary z paliva nevdechujte. Palivo doplňujte v ochranných rukavicích.
- Ochranné oblečení pravidelně měňte a čistěte.



Přečtěte si  
návod k použití



Použití ochranných  
rukavic je povinné



Povinné použití  
ochranné přilby  
a chrániče očí a sluchu



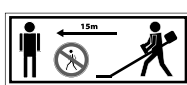
Použití ochranné  
obuvi je povinné



Věnujte zvláštní  
pozornost



Zpětný ráz



Udržujte osoby z dosahu 15 m  
od pracovní plochy

## BEZPEČNOSTNÍ INSTRUKCE - Řezací nástroje

- Pokud montujete řezací nástroj, zkontrolujte stav nože. Pokud je poškozen (prasklý, ohlý, ulomený apod.), vyměňte jej.
- Po instalaci nože překontrolujte, zda je díra nože v rovině s ramenem unašeče nože.
- Roztočte nůž, překontrolujte, zda nůž nemá tendenci otáčet se nepravidelně.
- Překontrolujte, zda montujete nůž s ostřím po směru rotace. Nikdy jej nemontujte obráceně.
- Překontrolujte, zda byl řezací nástroj správně smontován, a to otočením bez zátěže (stačí 1 minuta).
- Nůž musí být vhodně vybrán pro daný řezací materiál.
- Nikdy netlačte nůž na předměty během provozu. Předměty musí být řezány mírnou rychlostí.
- Pokud během provozu uslyšíte neobvyklý zvuk nebo se stroj neobvykle třese, ukončete práci a zjistěte příčinu.
- Nezastavujte stroj, pokud je nůž v řezaném objektu. Hrozí nebezpečí úrazu a poškození stroje.
- Řezací nástroj musí být opatřen příslušným krytem.



### **VAROVÁNÍ!**

**PŘI NEDODRŽENÍ INSTRUKCÍ HROZÍ NEBEZPEČÍ VÁŽNÉHO AŽ SMRTELNÉHO ZRANĚNÍ OSOB!**

**Seznamte všechny osoby pracující s tímto strojem s obsluhou stroje a bezpečnostními instrukcemi.**

## 3.3 Údržba stroje

### **Před každým použitím:**

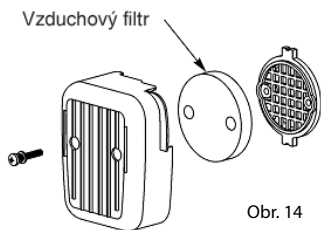
- Překontrolujte dotažení všech šroubů a matic.
- Překontrolujte, zda nevytéká z palivové nádrže pohonná hmota.

### **Po každých 20 hodinách provozu:**

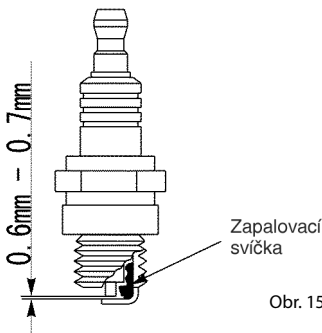
- Vyčistěte vzduchový filtr. **(Viz obr. 14)**
- Vyčistěte filtr paliva.

### **Po každých 50 hodinách provozu:**

- Vyčistěte zapalovací svíčku a seřidte mezeru mezi elektrody na vzdálenost 0,6 - 0,7mm. **(Viz obr. 15)**
- Vyčistěte usazeniny z výfuku a tlumiče výfuku.
- Hřídel znovu odmontujte a promažte kvalitním mazivem.



Obr. 14



Obr. 15

### **Převodovku promažte mazivem.**

- Překontrolujte montáž po provedení údržby a překontrolujte dotažení všech šroubů a matic.
- Pečlivě překontrolujte, zda nevytéká palivová kapalina

## **3.4 Uskladnění**

**Pokud stroj delší dobu nepoužíváte, přístroj uskladněte dle následujících pokynů. Proloužíte tak životnost stroje.**

- a) Kompletně vylijte olej z palivové nádrže a karburátoru. Zavřete sytič a 3 až 5-krát potáhněte startér.
- b) Vyšroubujte zapalovací svíčku a nalijte do otvoru malé množství motorového oleje. Jemně potáhněte 2 až 3-krát startér.
- c) Čistým hadrem vyčistěte vnější plochy. Stroj uskladněte na čistém a suchém místě.

## **PROBLÉMY**

### **Motor nespustí**

- V karburátoru nebo v nádrži není palivo.
- Pohonná hmota obsahuje vodu. Vylijte palivo z palivové nádrže a karburátoru. Nalijte „čerstvé“ palivo.
- Nesprávný poměr směsi pohonné hmoty
- Vadná nebo znečištěná svíčka.
- Nesprávná mezera mezi elektrodami.

### **Motor běží, ale nezrychluje správně**

- Sytič nebyl úplně otevřen.
- Nesprávný poměr směsi pohonné hmoty.
- Palivo obsahuje vodu.
- Špatně seřízené plynové lanko

## Motor běží, ale výkon je slabý.

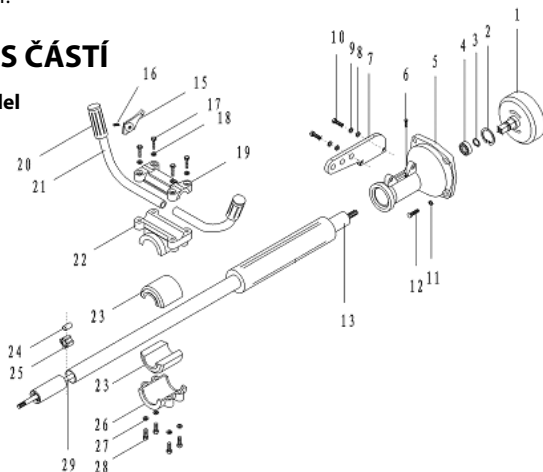
- Znečištěný vzduchový filtr.

## Motor nastartuje, ale hned zhasne

- Došlo palivo.
- Vadná nebo znečištěná svíčka.
- Nesprávná mezera mezi elektrodami.
- Palivo obsahuje vodu.
- Ucpaný odvodušňovací ventil.
- Ucpaný vzduchový filtr.

## DETAILNÍ POPIS ČÁSTÍ

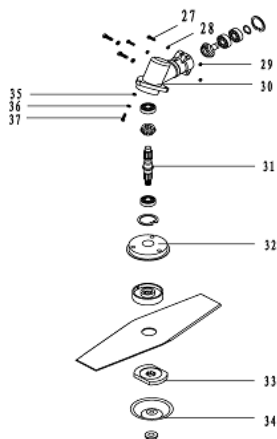
### Rukojeť, Spojka a Hřídel



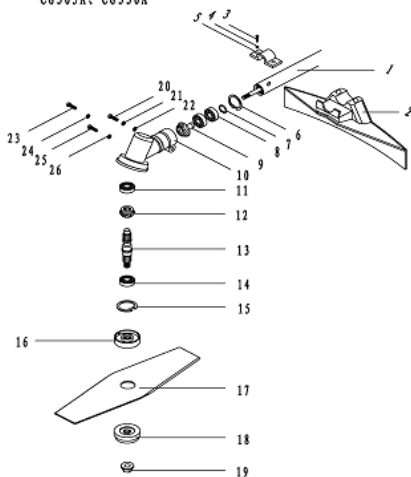
- |                              |                                  |
|------------------------------|----------------------------------|
| 1. válec motoru              | 16. křížový šroub                |
| 2. dorazový kroužek 35       | 17. šroub s vnitřním šestihranem |
| 3. dorazový kroužek 15       | 18. pružný těsnící kroužek       |
| 4. kuličkové ložisko 6202    | 19. upevňovací deska             |
| 5. kryt motoru A             | 20. gumové rukojeti              |
| 6. otvor pro olej            | 21. rukojeť                      |
| 7. panel                     | 22. vrchní podpěra               |
| 8. podložka 5                | 24. kuličkové ložisko            |
| 9. pružinová podložka 5      | 25. gumový kryt hnací hřídele    |
| 10. šroub s křížovou drážkou | 26. spodní podpěra               |
| 11. těsnící kroužek          | 27. pružný těsnící kroužek       |
| 12. šestihřanný šroub        | 28. šestihřanný šroub            |
| 13. trubka hnací hřídele     | 29. hnací hřídel                 |
| 15. plynová páka             |                                  |

## Převodovka

CG330A, CG415A, CG500A



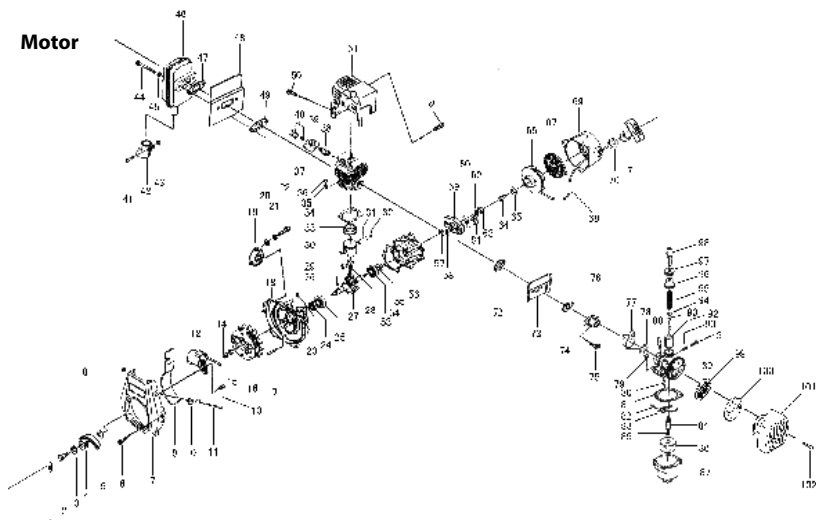
CG305A, CG330A



1. trubka hnací hřídele
2. bezpečnostní kryt
3. šestiúhelný šroub
4. pérová podložka
5. podpěra ochranného krytu
6. dorazový kroužek
7. dorazový kroužek
8. podložka
9. ozubené kolečko (pastorek)
10. převodová skříň
11. podložka
12. ozubené kolečko
13. předlohový hřídel - A
14. podložka
15. dorazový kroužek
16. unášec řezací hlavy
17. řezací nůž
18. fixační matice
19. trubková matice

20. šestiúhelný šroub
21. pérová podložka
22. plochá podložka
23. spojovací šestiúhelný šroub
24. těsnění
25. mazací šroub
26. těsnění
27. šestihřanný šroub
28. plochá podložka
29. matice
30. převodová skříň - B
31. předlohový hřídel - B
32. kryt
33. krytka držáku nože - B
34. krytka
35. plochá podložka
36. pérová podložka
37. šestiúhelný šroub

## Motor



1. pružina spojky
2. šroub spojky
3. těsnící kroužek A
4. svorka
5. těsnící kroužek B
6. šroub
7. pryžová zátka
8. těsnící kroužek
9. kryt
10. těsnící kroužek
11. kolík
12. zapalovací cívka
13. šroub
14. matice
15. těsnící kroužek
17. šroub
18. přední kliková skříň
19. ochranný panel
20. plochá podložka
21. pérová podložka
22. maticový šroub
23. závrtný šroub
24. olejové těsnění
25. podložka
26. hřídel
27. kliková hřídel
28. hřídel
29. jehlové ložisko
30. píst
31. pístní čep
32. pojistný kroužek čepu
33. pístní kroužek
34. těsnění
35. těsnící kroužek
36. matice
37. válec motoru
38. zapalovací svíčka
39. kryt zapalovací svíčky
40. víčko zapalovací svíčky
41. šroub
42. výfuková trubka
43. matice
44. šroub
45. těsnící kroužek
46. tlumič
47. těsnění tlumiče
48. vložka mezitěsnění
49. těsnění tlumiče

- 50. šroub
- 51. kryt válce motoru
- 52. šroub
- 53. podložka
- 54. olejové těsnění
- 55. těsnění klikové skříně
- 56. zadní kliková skříň
- 57. těsnící kroužek
- 58. dorazový kroužek
- 59. kotouč startéru
- 60. pružina startéru
- 61. západka
- 62. těsnící kroužek
- 63. matice
- 64. šroub
- 65. těsnící kroužek startéru
- 66. naviják šňůry startéru
- 67. odrazové pero
- 68. šňůra startéru
- 69. tělo startéru
- 70. vodič šňůry
- 71. rukojeť startéru
- 72. vstupní těsnění
- 73. vložka mezitěsnění
- 74. vstupní těsnění
- 75. šroub
- 76. vstupní rozvod
- 78. těsnění
- 79. šroub
- 80. jehlový ventil
- 81. těsnění plováku
- 82. kolík
- 83. rameno jehly
- 84. jehla
- 85. hlavní tryska
- 86. plovák
- 87. tělo plováku
- 88. jehlové sedlo ventilu
- 89. tělo karburátoru
- 90. nastavitelné pero
- 91. seřizovač šroubu
- 92. klapka karburátoru
- 93. svorka jehlové tryska
- 94. těsnící kroužek
- 95. pružina klapky karburátoru
- 96. víčko
- 97. pojistná matice
- 98. seřizovač
- 99. vzduchový filtr
- 100. součást vzduchového filtru
- 101. tělo vzduchového filtru
- 102. šroub

## TECHNICKÉ ÚDAJE

**Motor: 1E34F**

**Zdvihový objem motoru: 25,4 CC**

**Zapalování: CDI**

**Výkon: 0,75 KW**

# OCHRANA ŽIVOTNÍHO PROSTŘEDÍ

## Informace k likvidaci elektrických a elektronických zařízení

Po uplynutí doby životnosti přístroje nebo v okamžiku, kdy by oprava byla neekonomická, přístroj nevhazujte do domovního odpadu. Za účelem správné likvidace výrobku jej odevzdejte na určených sběrných místech, kde budou přijata zdarma.

Správnou likvidací pomůžete zachovat cenné přírodní zdroje a napomáháte prevenci potenciálních negativních dopadů na životní prostředí a lidské zdraví, což by mohly být důsledky nesprávné likvidace odpadů. Další podrobnosti si vyžádejte od místního úřadu nebo nejbližšího sběrného místa. Při nesprávné likvidaci tohoto druhu odpadu mohou být v souladu s národními předpisy uděleny pokuty.

Baterie nevhazujte do běžného odpadu, ale odevzdejte na místa zajišťující recyklaci baterií.



## SERVIS

V případě, že po zakoupení výrobku zjistíte jakoukoli závadu, kontaktujte servisní oddělení. Při použití výrobku se řiďte pokyny uvedenými v příloženém návodu k použití. Na reklamaci nebude brán zřetel, pokud jste výrobek pozměnili či jste se neřídili pokyny uvedenými v návodu k použití.

## Závěrečný test rekvalifikačního kurzu obsluha křovinořezu

<b>Organizace:</b> Občanské sdružení Ester, Zálesí 111, Javorník 790 70, IČ: 705 999 63	
<b>Jméno a příjmení:</b>	<b>Datum narození:</b>
<b>Podpis:</b>	<b>Datum:</b>
<b>Pokyny k vyplnění testu:</b> Správnou odpověď zakroužkujte. U každé otázky je správná pouze jedna odpověď.	
<b>Vyhodnocení:</b> Test obsahuje 40 otázek, pro hodnocení „prospěl(a)“ je třeba správně zodpovědět alespoň 32 otázek, tzn. je povoleno max. 8 chybných odpovědí.	<b>PROSPĚL – NEPROSPĚL</b>
<b>Jméno a příjmení školitele:</b>	<b>Podpis:</b>

1. Kterým právním předpisem je u zaměstnavatele řešena problematika bezpečnosti a ochrany zdraví při práci :
  - a) občanským zákoníkem
  - b) zákoníkem práce.
  - c) zákonem o státním odborném dozoru nad bezpečností práce
2. Bližší a další požadavky na BOZP dle zákona 262/2006 Sb. zákoník práce stanoví :
  - a) vyhláška 324/1990 Sb
  - b) zákon 309/2006 Sb.
  - c) norma ČSN ISO 3864
3. Bezpečnost a ochrana zdraví při práci je v praxi založena zejména na :
  - a) ovládnutí rizik vyskytujících se při práci.
  - b) sledování výskytu pracovních úrazů
  - c) poskytování osobních ochranných pracovních prostředků
4. Pro výběr osobních ochranných pracovních prostředků je rozhodující :
  - a) pořizovací cena
  - b) riziko, před kterým má chránit.
  - c) estetické hledisko
5. Za smrtelný pracovní úraz se pro účely hlášení považuje :
  - a) úmrtí ihned nebo kdykoli po úrazu
  - b) úmrtí ihned nebo nejpozději do 1 roku po úrazu.
  - c) úmrtí ihned nebo nejpozději do 2 let po úrazu
6. Záznam o úrazu se sepisuje dle nařízení vlády č. 494/2001 Sb. :
  - a) přesáhne-li pracovní neschopnost pět kalendářních dní
  - b) přesáhne-li pracovní neschopnost dva kalendářní dny
  - c) přesáhne-li pracovní neschopnost tři kalendářní dny.

7. Ohrožený prostor u křovinořezu je kruhová plocha o poloměru :
- 10 metrů
  - 15 metrů.
  - 20 metrů
8. Ohrožený prostor pro ruční nářadí (mačeta, srp,...) je kruhová plocha o poloměru :
- 1,5 metrů.
  - 2,5 metrů
  - 5 metrů
9. Používat chemické látky můžeme :
- pouze ty, které mají originální obaly
  - pouze ty, které jsou schválené a registrované.
  - pouze na příkaz vedoucího zaměstnance
10. Zaměstnanec, který vykonává práce s ručním nářadím s ostřím musí být vybaven :
- lékárničkou
  - obvazovým balíčkem.
  - lékárničkou a obvazovým balíčkem
11. S křovinořezy je zakázáno podřezávat stromy většího průměru jak :
- 10 cm na pařezu.
  - 12 cm na pařezu
  - 15 cm na pařezu
12. V zavřených prostorách smí být motor (pily) křovinořezu v chodu?
- Ano
  - Ne .
  - Ano, pokud je zajištěno větrání
13. V jakých časových termínech se opakuje školení o požární ochraně u zaměstnanců a vedoucích zaměstnanců :
- u zaměstnanců nejméně jednou za rok a u vedoucích zaměstnanců nejméně jednou za dva roky
  - u zaměstnanců nejméně jednou za dva roky a u vedoucích zaměstnanců nejméně jednou za tři roky.
  - u zaměstnanců nejméně jednou za rok a u vedoucích zaměstnanců nejméně jednou za tři roky
14. Fyzická osoba dle zákona o požární ochraně nesmí např. :
- provádět pálení klestu
  - poškozovat, zneužívat nebo jiným způsobem znemožňovat použití hasících přístrojů nebo jiných věcných prostředků požární ochrany a požárně bezpečnostních zařízení.
  - ukládat hořlavé látky ve sklepních prostorech, které vlastní nebo užívá

15. Jak často se provádí kontrola provozuschopnosti požárně bezpečnostního zařízení :
- a) nejméně jednou za dva roky
  - b) nejméně jednou za tři roky
  - c) nejméně jednou za rok, pokud výrobce, ověřená projektová dokumentace, nebo podrobnější dokumentace a nebo posouzení požárního nebezpečí nestanoví lhůty kratší.

16. Uvedený výstražný symbol nebezpečnosti a jeho písmenné vyjádření (ve smyslu vyhlášky 232/2004 Sb. ...) představuje :



- a) vysoce hořlavý.
- b) oxidující
- c) výbušný

17. Telefonní čísla tísňových linek jsou :

- a) 112, 158
- b) 155, 150
- c) 112, 150, 155, 158.

18. První před lékařskou pomocí je povinen poskytnout:

- a) jen ten, kdo prošel jakýmkoli zdravotnickým školením
- b) jen zdravotník profesionál
- c) každý občan, pokud tím neohrozí svůj život či zdraví.

19. Co je bezpodmínečně nutné udělat před zahájením umělého dýchání?

- a) zkontrolovat a uvolnit dýchací cesty.
- b) uložit postiženého do stabilizované polohy
- c) pokrčít postiženému nohy

20. Základní první pomoc u amputace dolní končetiny je:

- a) přiložení zaškrcovala nad místo amputace, záznam času přiložení, léčba šoku, zavolání rychlé lékařské pomoci (amputát sterilně zabalíme a uložíme do chladu).
- b) sterilní krytí, nezaškrcovat
- c) přiložení zaškrcovala a uložení amputátu do tepla

21. Zastavit chod motoru při přecházení na pracovišti je nutné:

- a) není nutné nikdy
- b) při přecházení na pracovišti na vzdálenost větší než 50m .
- c) při přecházení na pracovišti na vzdálenost větší než 100m

22. Křovinořez má motor :

- a) naftový
- b) na zemní plny
- c) benzínový.

23. Pojezdová sekačka:

- a) slouží k sekání upravených ploch
- b) k sekání jen golfových a fotbalových hřišť
- c) k sekání vhodných, rovinatých upravených, trvale ošetřovaných travních porostů.

24. Křovinořez má seřiditelnou:

- a) sekací hlavu
- b) navíjecí sekací strunu.
- c) hluk motoru

25. Travní pojezdová sekačka

- a) seká jen ve směru jízdy.
- b) seká všemi směry najednou
- c) seká jen ve svahu

26. Křovinořez s dvoutaktním motorem:

- a) výměna oleje v motoru je jednou za měsíc
- b) maže se automaticky
- c) maže se olejem přidaným do benzínu.

27. Pojezdová sekačka s ručním vedením:

- a) má řazení 5 rychlostí automaticky
- b) řadí se pomocí ruční nebo nožní řadící páky
- c) pokud má pojezd, je ovládán ručním pákovým táhlem.

28. Sekání křovinořezem je zásadně vhodné:

- a) v neupravovaných travních porostech.
- b) v parkových, udržovaných travních plochách
- c) na golfových hřištích a anglických trávnících

29. Motory sekaček a křovinořezů jsou:

- a) chlazeny vodou
- b) chlazeny nemrznoucí směsí
- c) chlazeny vzduchem.

30. K povinné výbavě při práci s křovinořezem nebo travní sekačkou nepatří:

- a) sluneční brýle.
- b) ochranný štít nebo ochranné bezpečnostní brýle
- c) pracovní oblek, ochrana proti hluku a pracovní obuv

31. Jednou ze základních podmínek bezpečnosti pro práci se stroji a přístroji je:
- používat ochranné pracovní pomůcky (OOPP) a ustrojení předepsané návodem výrobce nebo místním provozním bezpečnostním předpisem.
  - dávat pozor, aby odletující části nezasáhly oko
  - při zjištění poruchy jej rozebrat a opravit
32. V případě, že se pracovníkovi stane pracovní úraz v důsledku nepoužití přidělených OOPP:
- obdrží ze zákona odškodnění v každém případě, i při porušení předpisů, nepoužití předepsaných OOPP, neboť je takto chráněn oprávněný zájem zaměstnance
  - odškodnění může být významně kráceno, avšak nesmí obdržet menší finanční plnění než průměrnou mzdu, jakou by obdržel, kdyby se mu úraz nestal (zákon č. 495/2001 Sb.)
  - odškodnění může být významně kráceno a při opakovaném hrubém porušení předpisů s ním může být rozvázán pracovní poměr.
33. Při obsluze obráběcích strojů, ručního nářadí a jiných strojů s točivými částmi nesmí mít pracovník:
- volně vlající části oděvu, volně vlající vlasy, řetízky, náramky apod..
  - mobilní telefon, neboť by se mohl poškodit elektromagnetickým polem
  - nehty přesahující bříška prstů o více než 2 mm
34. Osobní ochranné pracovní prostředky:
- se smějí používat jen když hrozí nebezpečí úrazu
  - nemusí se používat, pokud se pracovník rozhodne, že bude pracovat na vlastní riziko a podepíše revers
  - se musí používat, udržovat a provádět kontrola jejich používání.
35. Ochranné brýle nebo štít:
- musí být používány tam, kde hrozí možnost vniknutí odletujících cizích těles do oka a všude tam, kde je to předepsáno firemními bezpečnostními předpisy na základě analýzy rizik.
  - musí být používány při pracích, které jsou jmenovitě uvedeny v traumatologickém plánu
  - musí používat profese jmenovitě uvedené v zákoníku práce
36. K likvidaci požárů zařízení pod elektrickým proudem lze nejlépe použít:
- vodní hasicí přístroj
  - práškový hasicí přístroj nebo sněhový (plynový) hasicí přístroj.
  - pěnový hasicí přístroj
37. Únikové cesty a východy:
- mohou být místy zastavěny nábytkem nebo jiným materiálem
  - musí být trvale označeny značkami pro únik osob
  - musí být trvale volné, bez překážek a musí být trvale označeny značkami pro únik osob.

38. Hořlavé kapaliny:

- a) se v uzavřených prostorech smějí používat k čištění jen při dodržení zpracovaného dokumentu protivýbuchové prevence, pokud pro daný prostor není zpracován, nesmí být hořlavé kapaliny používány.
- b) se v uzavřených prostorech smějí používat k čištění jen při dodržení návodu výrobce
- c) se v uzavřených prostorech smějí používat k čištění jen v případě, že nehrozí inicializace výbuchu

39. V knize úrazů se vede evidence:

- a) jen o drobných úrazech pracovníků, které nezpůsobily absenci
- b) o všech úrazech, i když jimi nebyla způsobena pracovní neschopnost nebo byla způsobena pracovní neschopnost nepřesahující 3 kalendářní dny.
- c) jen o smrtelných úrazech

40. Pracovníci, kteří přicházejí do styku s nebezpečnými chemickými látkami (např. hořlavými kapalinami, čistícími prostředky):

- a) musí být seznámeni v potřebném rozsahu s účinky nebezpečných látek, se způsoby, jak s nimi zacházet, s ochrannými opatřeními, se zásadami první pomoci, s potřebnými asanačními postupy a postupy při likvidaci poruch a havárií, jsou povinni dodržovat všechny pokyny uvedené výrobcem nebezpečné látky na etiketě výrobku.
- b) musí být s jejich účinky seznámeni jen podle prostředí, kde se používají
- c) nemusí být seznámeni s jejich účinky a se způsoby, jak s těmito látkami zacházet