



Evropská unie
Evropský sociální fond
Operační program Zaměstnanost

Odůvodnění zacílení výzvy 03_16_069 Podpora péče o nejmenší děti v mikrojeslích v ČR (mimo hl. m. Prahu)

Výzva se zaměřuje na problematiku nízké zaměstnanosti rodičů s malými dětmi, specificky žen, prostřednictvím podpory nové služby péče o nejmenší děti v mikrojeslích.

Výzva je vyhlašována v investiční prioritě 1.2, již Programový dokument OPZ stanovuje naplnění specifického cíle pomocí mj. zlepšení nabídky cenově dostupných a kvalitních zařízení a služeb péče o děti za účelem zvýšení zaměstnanosti pečujících osob a usnadnění slučitelnosti pracovního a soukromého života.

V návrhu Specifických doporučení Rady pro ČR na rok 2018¹ se konstatuje: „I když v posledních šesti letech značně poklesla nezaměstnanost, potenciál žen, nízko kvalifikovaných a osob s handicapem je stále nevyužitý. I přes současná opatření, jakými jsou flexibilnější rodičovská dovolená a vzrůstající počet zařízení péče o děti, zůstávají rozdíly v platovém ohodnocení a zaměstnanosti žen a mužů vysoké. Míra zaměstnanosti žen je stále výrazně nižší. Mateřství má stále vysoký dopad na účast na trhu práce vzhledem k nedostatku cenově dostupných služeb pro děti a nároku na dlouhou rodičovskou dovolenou.“ Jedním ze dvou výsledných doporučení je: „Podporovat zaměstnávání žen, nízko kvalifikovaných a osob s handicapem zavedením efektivní aktivní politiky zaměstnanosti.“

Podobné stanovisko vyjádřila i Hospodářská komora v tiskové zprávě z 31. 1. 2018²: největší překážkou v zaměstnávání matek na mateřské, a zejména rodičovské je, že nemají možnost své dítě umístit do jakéhokoliv vhodného zařízení, nebo využít např. tzv. sousedskou výpomoc. Jako příklad dobré praxe uvádí péči o dítě v domácnosti poskytovatele, která se osvědčila v Německu i Rakousku, právě tyto úpravy péče o dítě jsou inspirací při přípravě legislativního návrhu k mikrojeslím.

V Národním programu reforem České republiky 2018³ vláda deklaruje, že sladění rodinného a pracovního života zůstává i nadále jednou z jejích hlavních priorit v oblasti rovnosti žen a mužů. Dále konstatuje, že významným opatřením v této oblasti jsou cenově i místně dostupné a kvalitní služby péče o děti, které představují dětské skupiny a mikrojesle.

I přes podporu vzniku nových zařízení péče o děti a rozšiřování kapacit mateřských škol zůstává nedostatečná nabídka kvalitních, finančně a místně dostupných služeb péče a vzdělávání dětí v předškolním a školním věku, které by odpovídaly přáním rodičů, palčivým problémem. Nejedná se pouze o služby pro děti mladší tří let, ale regionálně i pro děti tříleté a čtyřleté.

¹ https://ec.europa.eu/info/sites/info/files/file_import/2018-european-semester-country-specific-recommendation-commission-recommendation-czech-republic-en.pdf

zjištění č. 14, doporučení č. 2

² https://www.komora.cz/tiskova_zprava/trh-prace-ma-strukturalni-problemy-vlada-prehlizi-potreby-zamestnavatelu-nema-jasnou-koncepci/

³ <https://www.vlada.cz/assets/evropske-zalezitosti/aktualne/NPR-2018.pdf>

Ve školním roce 2017/2018 bylo odmítnuto 27 421 žádostí o umístění dítěte do mateřské školy na území ČR mimo hl. m. Prahu (jedná se o 22 % všech žádostí), z toho bylo 16 310 žádostí o umístění dítěte mladšího 3 let (jedná se o 59 % z odmítnutých žádostí). Žadostí o umístění dětí tříletých a starších bylo na území ČR mimo hl. m. Prahu odmítnuto 9 280, i přes povinnost přednostně přijímat do mateřských škol děti, které dosáhnou alespoň 4 let věku, bylo v tomto školním roce zamítnuto v ČR mimo Prahu 1831 žádostí o umístění dítěte staršího 4 let. Největší celkový převis byl ve Středočeském (zamítnuto 31 % žádostí), Jihomoravském (zamítnuto 35 % žádostí) a Plzeňském kraji (zamítnuto 33 % žádostí).⁴

Výpočet přesného počtu chybějících míst v mateřských školách ztěžuje fakt, že rodiče mohou podávat pro přijetí dítěte do mateřské školy více žádostí a výsledné počty skutečně nepřijatých dětí nejsou evidovány. Zároveň neexistuje evidence počtu dětí, jejichž rodiče by dítě do mateřské školy sice rádi umístili, ale kvůli předpokládanému neúspěchu žádost ani nepodají. Pokud nyní budeme uvažovat, že skutečný počet nepřijatých dětí je pouze 39 %⁵ zamítnutých žádostí, jedná se o 14 396 dětí v celé ČR (resp. 3 702 dětí v Praze a 10 694 v ČR mimo Prahu), které nebyly přijaty k předškolnímu vzdělávání. Tento počet je stále příliš vysoký. Pokrytí službami je regionálně nevyrovnané, zatímco v některých obcích přijímají dokonce již děti krátce před 2. rokem, jinde jsou zamítnuty žádosti o přijetí i dětí starší než 4letých (ve školním roce 2017/2018 bylo v celé ČR včetně Prahy zamítnuto 1 749 žádostí o umístění dětí 4letých, 662 žádostí u dětí 5letých, 117 žádostí u dětí 6letých a 1 dítěte staršího 6 let).

Od roku 2005 umožňuje školský zákon⁶ přijímání dětí k předškolnímu vzdělávání od 2 let věku. Počet dětí mladších 3 let ve veřejných mateřských školách v České republice činil ve školním roce 2017/2018 12,5 % z celkového počtu dětí navštěvujících tato předškolní zařízení. V mateřských školách na území hl. m. Prahy je podíl dětí mladších 3 let ve veřejných mateřských školách 9,4 %, v ČR mimo Prahu pak 12,96 %. Celkově se podíl dětí mladších 3 let v mateřských školách zvyšuje, podmínkou přijetí ke vzdělávání v mateřské škole je samostatnost v sebeobsluze, schopnost komunikace a socializace, přijímány jsou především děti krátce před třetími narozeninami. Rodičům dětí mladších či méně samostatných pak vzniká bariéra pro vstup na trh práce. Navíc pro děti méně samostatné, mladší, děti se sníženou imunitou či obtížnou adaptací na kolektivní zařízení není velký kolektiv mateřské školy vhodný.

	2013/2014	2014/2015	2015/2016	2016/2017	2017/2018
Celá ČR - děti v mateřských školách	363 568	367 603	367 361	362 653	362 756
z toho děti mladší 3 let	33 141	37 898	42 321	44 729	45 471
z toho v Praze - děti v mateřských školách	40 405	41 637	42 371	42 711	43 147
z toho děti mladší 3 let	2 181	2 696	3 313	3 684	4 046

Zdroj: MŠMT, Statistická ročenka školství - výkonové ukazatele; <http://toiler.uiv.cz/rocenka/rocenka.asp>

⁴ <http://toiler.uiv.cz/rocenka/rocenka.asp> (B1.19.1 Zápisy k předškolnímu vzdělávání v MŠ – počty zapisovaných dětí/dívek podle věku – podle území a výsledku zápisu)

⁵ Počet skutečně neumístěných dětí, tj. dětí, které se hlásí o přijetí do obecní MŠ, avšak do žádné se nedostanou, je podstatně nižší, než počet neuspokojených žádostí. Při aplikaci na data z let 2013/2014 a 2014/2015 lze odhadovat, že se pohybuje v rozmezí 39-45 % z počtu neuspokojených žádostí o přijetí dítěte do obecní MŠ evidovaných oficiálními statistikami MŠMT. (Hůle a kol in Zpráva o rodině, Kuchařová a kol., 2017)

⁶ Zákon č. 561/2004 Sb. o předškolním, základním, středním, vyšším odborném a jiném vzdělávání

Od roku 2013 po předchozím poklesu opět stoupají počty narozených dětí.

	2013	2014	2015	2016	2017
Počet živě narozených dětí	106 751	109 860	110 764	112 663	114 405

Zdroj: www.czso.cz/csu/czso/oby_cr_m

Nedostatek služeb péče o děti má významný vliv na nezaměstnanost rodičů s dětmi, speciálně žen. Z aktuálních dat Výběrového šetření pracovních sil, které každé čtvrtletí publikuje Český statistický úřad, vyplývá, že celkový počet nezaměstnaných se meziročně snížil o 54,9 tis. a dosáhl 129,8 tis. osob. Snížil se jak počet nezaměstnaných žen (o 30,6 tis. na 71,4 tis.), tak počet nezaměstnaných mužů (o 24,2 tis. na 58,4 tis.).

Obecná míra nezaměstnanosti matek s dětmi do 4 let věku byla ve 4. čtvrtletí 2017 5,33 %, tedy o 2,3 procentního bodu (neboli o 74 %) vyšší než u celkové populace ekonomicky aktivních žen ve věku 15-54, kde představovala 3,07 %. Obecná míra nezaměstnanosti byla zároveň ve stejném období takřka stejná i u matek s dětmi do 6 let věku (5,27 %). Naproti tomu celková obecná míra nezaměstnanosti 15–64letých (podíl nezaměstnaných k ekonomicky aktivním, tj. součtu zaměstnaných a nezaměstnaných) očištěná od sezónních vlivů dosáhla v prosinci loňského roku 2,4 %. Míra nezaměstnanosti mužů očištěná od sezónních vlivů dosáhla 2,0 %, míra nezaměstnanosti žen 2,9 %.

Z uvedených dat vyplývá, že i při současné velice nízké míře nezaměstnanosti nabývá míra nezaměstnanosti matek malých dětí ve srovnání s muži více než dvouapůlnásobné hodnoty.

Zároveň je nutné si uvědomit, že metodika Výběrového šetření pracovních sil mezi nezaměstnané nezapočítává ty osoby, které práci aktivně nehledají, neboť z určitých důvodů pracovat nemohou nebo nechtějí, například z důvodu nedostupné formální péče o předškolní děti. Mezi ekonomicky aktivní se řadí pouze 40 % matek malých dětí. Je vysoce pravděpodobné, že tento poměr by se změnil při větší dostupnosti formální/institucionální péče o děti mladších 4 let. 11,5 % všech matek s dětmi mladšími 4 let pracuje na částečný úvazek a 26 % pracuje na plný úvazek (ČSÚ). Dalším metodickým faktorem, který ovlivňuje výslednou míru nezaměstnanosti, je, že předmětem šetření jsou osoby bydlící v soukromých domácnostech, ale nevztahuje se na osoby bydlící dlouhodobě v hromadných ubytovacích zařízeních. Do šetření tak nejsou zahrnuté dočasné ani dlouhodobé obyvatelky ubytoven, u nichž lze očekávat ještě vyšší nezaměstnanost.

Podpora sladění pracovního a rodinného života a rozvoj dětí, a to zejména prostřednictvím rozvoje služeb pro rodiny, je prioritou rodinné politiky státu. V programovém prohlášení vlády se píše: „Budeme usilovat o to, aby děti vyrůstaly ve funkčních rodinách, v prostředí, kde je normální pracovat a o práci usilovat. Takové rodiny budeme podporovat a chránit. Pečující rodič musí mít možnost volby, proto podpoříme rozvoj veřejných služeb pro rodiny.“ Dřívější návrat na trh práce (než po čtyřech letech) rodičů má pozitivní dopady nejenom na zachování profesních kompetencí rodičů, ale dochází tak i k dalšímu hospodářskému růstu díky využití lidského potenciálu veškerého obyvatelstva. Ženy tvoří absolutní většinu všech absolventů vysokých škol. Ze zkušeností z Německa vychází, že dostupnost služby má pozitivní dopad na porodnost – především u mladších a vysokoškolsky vzdělaných párů. ČR se potýká dlouhodobě s nízkou porodností (1,6 dítěte na ženu).

Pro Svaz měst a obcí ČR bylo vypracováno stanovisko⁷, z něhož vyplývá doporučení zajistit pro děti mladší 3 let dlouhodobý systém podpory dětských skupin a mikrojeslí raději než vytváření míst v mateřských školách pro všechny zájemce o vzdělávání již od 2 let. Toto řešení je nevhodné, ať už z důvodů časových (zdlouhavé změny v územních plánech, projektování, stavební povolení...) či ekonomických – finanční náročnost na vytvoření 1 dodatečného místa v mateřské škole byla vyčíslena na 283 400 Kč.

Mikrojesle jsou nejvíce flexibilní z hlediska zřízení a případně následného zrušení, a dokáží tak nejpružněji reagovat na případné výkyvy v regionální poptávce po službách péče o děti. Péče v mikrojeslích je individualizovaná a je určena i nejmenším dětem s nižší mírou samostatnosti.

Výzva navazuje na strategické dokumenty, které si stanovují za svůj cíl podpořit zaměstnanost rodičů malých dětí prostřednictvím rozvoje služeb pro děti:

Národní program reform 2014, 2015, 2016, 2017 a 2018

Doporučení Evropské komise pro ČR

Koncepce rodinné politiky

Programové prohlášení Vlády

Dohoda o partnerství pro programové období 2014-2020

Operační program zaměstnanost (IP 1.2.)

Strategie politiky zaměstnanosti do roku 2020

Strategie sociálního začleňování 2014 – 2020

Doporučení pro ČR The European Platform for Investing in Children

Vládní strategie rovnosti žen a mužů pro období 2014 – 2020

Strategie pro rovnost žen a mužů Evropské komise, odboru Genderové rovnosti

Doporučení tzv. Barcelonských cílů

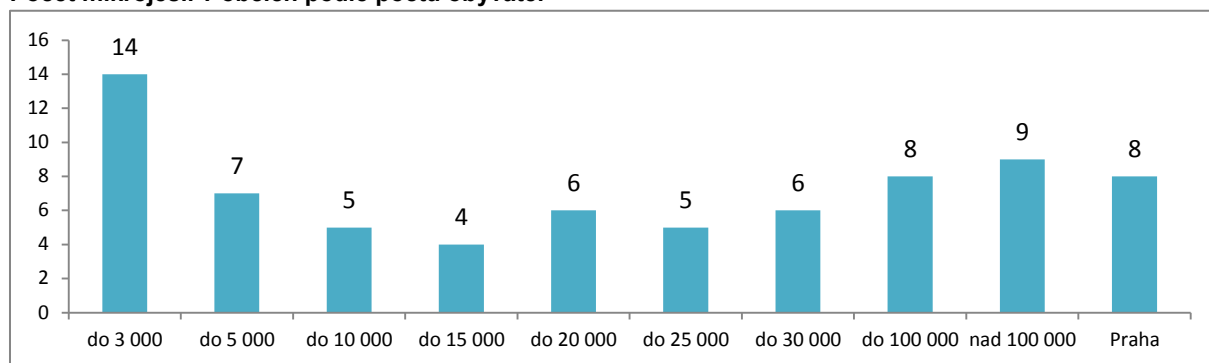
Zkušenosti z předchozích výzev

Výzva č. 69 navazuje na výzvu č. 126 Pilotní ověření péče o nejmenší děti v mikrojeslích v ČR (mimo hl. m. Prahu), která byla vyhlášena 5. 1. 2016. Do výzvy bylo podáno celkem 105 projektových žádostí, podpořena byla realizace 64 projektů. Projekty jsou realizovány v maximální délce 36 měsíců, z toho až 6 měsíců mohlo být zařízení budováno. Mikrojesle zahajovaly provoz v průběhu roku 2017, poslední byly otevřeny 1. 1. 2018. Provoz budou ukončovat v průběhu roku 2019, 5 mikrojeslí v roce 2020 a jedny v lednu 2021. Současná výzva tak umožní plynulou návaznost podpory provozu.

S finanční podporou z Operačního programu Zaměstnanost bylo ve výzvách na pilotní ověření péče o nejmenší děti v mikrojeslích v ČR mimo Prahu (výzva č. 126) a v Praze (výzva č. 127) vybudováno celkem 72 mikrojeslí v rámci 71 projektů. Zájem byl více v menších obcích, kde byla nižší dostupnost služeb péče o malé děti.

⁷ <http://psary.cz/clanek/povinnost-prijimat-dvoulete-deti-do-materskych-skol-od-roku-2020>

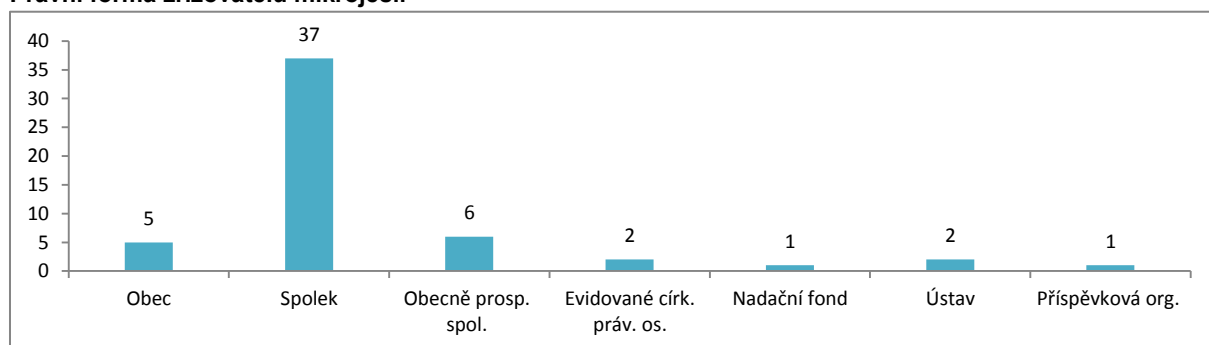
Počet mikrojeslí v obcích podle počtu obyvatel



V Praze vznikly v rámci jednoho projektu dvoje mikrojesle; počet mikrojeslí = 72, počet podpořených projektů = 71.

Oprávněnými žadateli byly obce, příspěvkové organizace obce za předpokladu, že mají svého zřizovatele (příslušnou obec) jako partnera projektu, neziskové organizace za předpokladu, že obec, ve které má nezisková organizace své sídlo či provozovnu, je partnerem projektu.

Právní forma zřizovatelů mikrojeslí



72 mikrojeslí provozuje 54 zřizovatelů

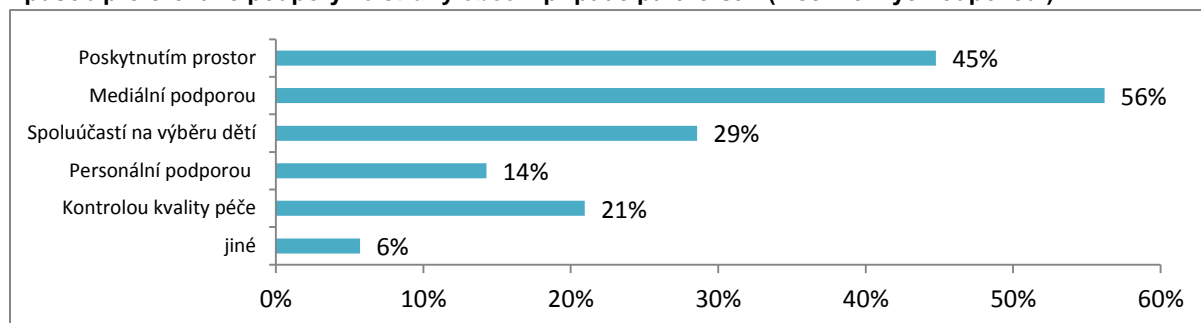
V souvislosti s novelou zákona č. 561/2004 Sb. o předškolním, základním, středním, vyšším odborném a jiném vzdělávání (školský zákon) - novela č. 178/2016, která ukládá povinnost přijímat do mateřských škol zřízených obcí či svazkem obcí děti s trvalým pobytem v příslušném školském obvodu, přednostně čtyřleté od r. 2017, tříleté od roku 2018 a děti dvouleté od roku 2020, se zvýšila potřeba plánování potřebné kapacity v předškolních zařízeních a zájem o zvyšování těchto kapacit i pro péči o děti mladší 2 let.⁸ Z průzkumů provedených v rámci systémového projektu Podpora implementace služby péče o děti od šesti měsíců do čtyř let v tzv. mikrojeslích a ověření služby⁹ vyplývá, že zjišťování potřeby předškolního vzdělávání a péče vzhledem ke kapacitě stávajících zařízení neprobíhá systematicky. Obce mají informace o potřebě těchto míst především z údajů o přijetí/nepřijetí do mateřské školy, částečně ze sledování demografických statistik a diskusí s občany. U věkové kategorie 0 - 2 roky je zajištěna kapacita pro umístění v předškolním zařízení všech dětí, jejichž rodiče by o to měli zájem, pouze u 4 %, u věkové kategorie 2-3 roky u 44 % a u věkové kategorie 3 – 6 let 84 % zúčastněných obcí. 60 % obcí by podpořilo zřízení

⁸ Návrh novely na zrušení povinnosti přijímat přednostně děti v příslušném školském obvodu, které dosáhly před začátkem školního roku minimálně 2 let, je v současné době ve schvalovacím procesu, návrh prošel 3. čtením v poslanecké sněmovně

⁹ Dotazník pro obce v rámci projektu Mikrojesle, Svaz měst a obcí ČR a Svaz místních samospráv ČR, leden 2018; Průzkum veřejného mínění na vybudování tzv. mikrojeslí a umístování dětí mladších tří let do takového zařízení služeb péče o děti, VÚPSV 2018

mikrojeslí na svém území, přičemž 4 % obcí by mikrojesle zřídila přímo, další by podpořili aktivního zřizovatele, především v případě zjištěné poptávky od rodičů malých dětí.

Způsob preferované podpory ze strany obce v případě partnerství (více možných odpovědí)

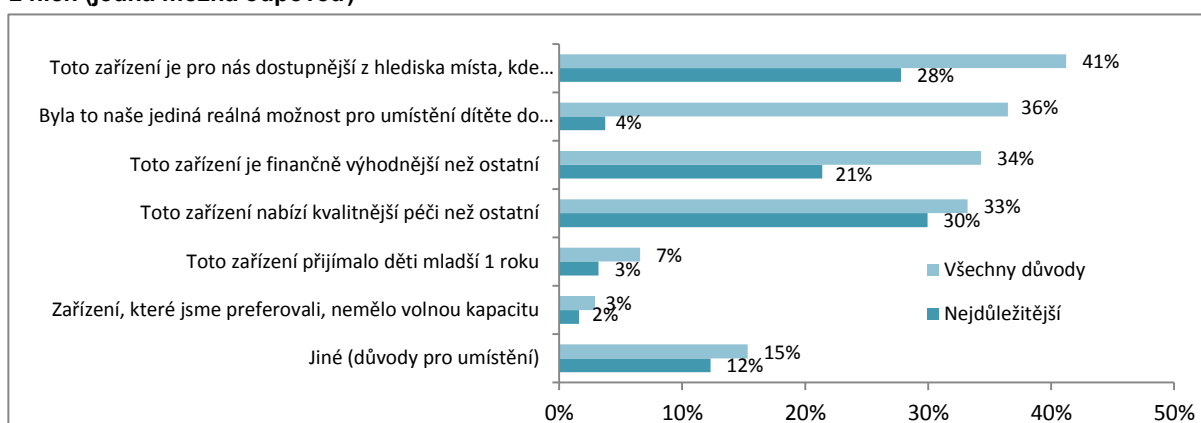


Zdroj: Dotazníkové šetření Svazu měst a obcí ČR a Svazu místních samospráv ČR, leden 2018, N=105

Z pilotního ověření v rámci systémového projektu, které zahrnuje osobní kontakt s jednotlivými zřizovateli a evaluaci pomocí dotazníkových šetření u zřizovatelů, pečujících osob i podpořených rodičů vyplývá, že mikrojesle navštěvuje při střídavé docházce průměrně 7 dětí. Maximální počet 4 dětí, o které je pečováno současně, zajišťuje rodinné prostředí a individuální přístup k jednotlivým dětem. To umožňuje péči o mladší děti než v dětských skupinách. Děti mladších 2 let je v mikrojeslích 53 %, v dětských skupinách 30 %, přičemž dětí mladších 1 roku je v mikrojeslích 8 %, dětí od 1 do 1,5 roku je v dětských skupinách 8 %, v mikrojeslích 15 %, dětí od 1,5 do 2 let je v dětských skupinách 22 %, v mikrojeslích 30 %.

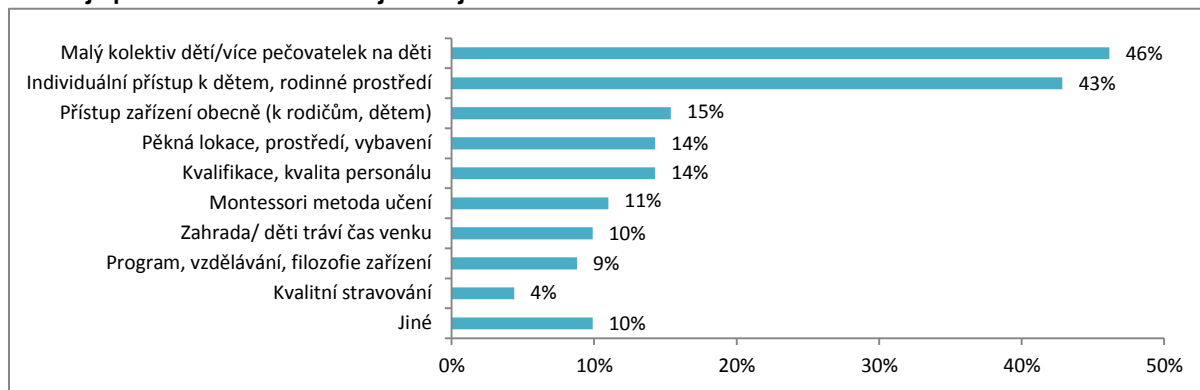
Rodiče jsou se službou spokojeni, oceňují zejména kvalitu služby, místní a finanční dostupnost. Během návštěv zaznívá mnoho příkladů dobré praxe o bezproblémovém začlenění dětí s různým handicapem, sníženou imunitou, úzkostností.

Důvody pro umístění do konkrétního zařízení – všechny důvody (více možných odpovědí) a nejdůležitější z nich (jedna možná odpověď)



Zdroj: Dotazníkové šetření Mikrojesle - rodiče vstupní dotazník, N=287

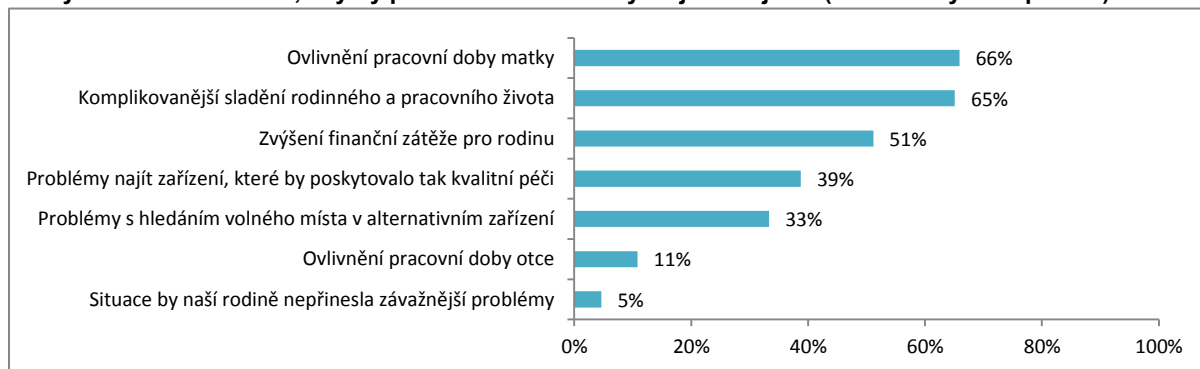
V čem je péče v zařízení kvalitnější než jinde



Zdroj: Dotazníkové šetření Mikrojesle - rodiče vstupní dotazník, N=91 (ti, co uvedli možnost „Toto zařízení nabízí kvalitnější péči než ostatní“)

Evaluace potvrdila naplňování cíle výzvy – zvýšit zaměstnanost rodičů malých dětí, zejména žen, a usnadnit jim sladění rodinného a pracovního života. 95 % rodičů vnímá situaci, kdy by neměli mikrojesle k dispozici, jako závažnější problém pro rodinu, nejvíce by tato situace ovlivnila možnou účast na trhu práce ženy (66 %), sladění rodinného a pracovního života by bylo komplikovanější (65 %).

Co by znamenala situace, kdy by péče o dítě musela být zajištěna jinak (více možných odpovědí)

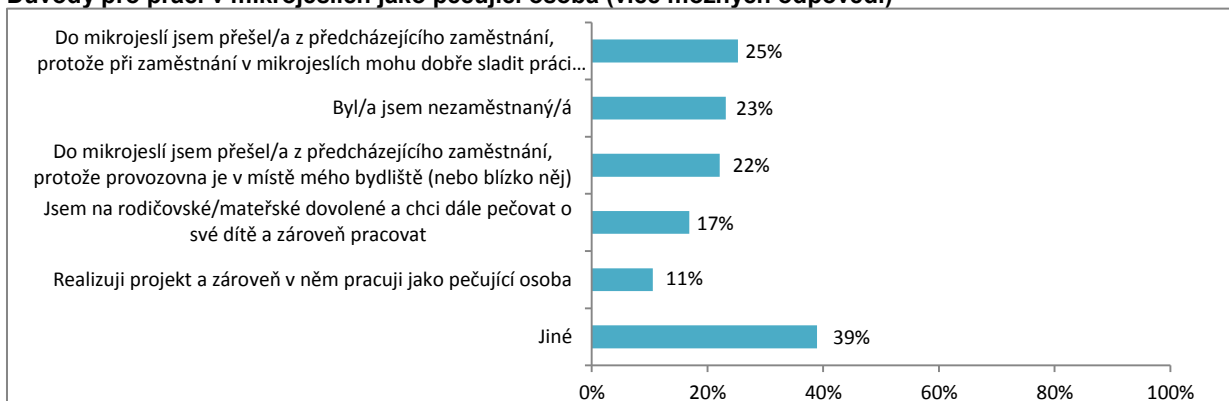


Zdroj: Dotazníkové šetření Mikrojesle - rodiče navazující dotazník, N=129 (ti, co neodcházejí ze zařízení)

V mikrojeslích byla vytvořena nová pracovní místa pro osoby ohrožené na trhu práce, nejčastěji pro matky dětí do 15 let a osoby 50+. Před nástupem do mikrojeslí bylo 40 % pečujících osob neaktivních na trhu práce, 23 % bylo nezaměstnaných, 17 % na rodičovské dovolené. Více než polovina pečujících osob zapojených v evaluaci (56 %) má odbornou způsobilost profesní kvalifikace Chůva pro děti do zahájení povinné školní docházky, 64 % z nich získalo tuto kvalifikaci v rámci projektu. I matkám pracujícím v mikrojeslích usnadnilo zapojení do projektu sladění práce a rodiny, 56 % pečujících osob považuje tuto skutečnost za významnou, pro 25 % to byl důvod opustit předchozí zaměstnání. V průzkumu veřejného mínění¹⁰ by z těchto důvodů o práci v mikrojeslích případně uvažovala až třetina matek.

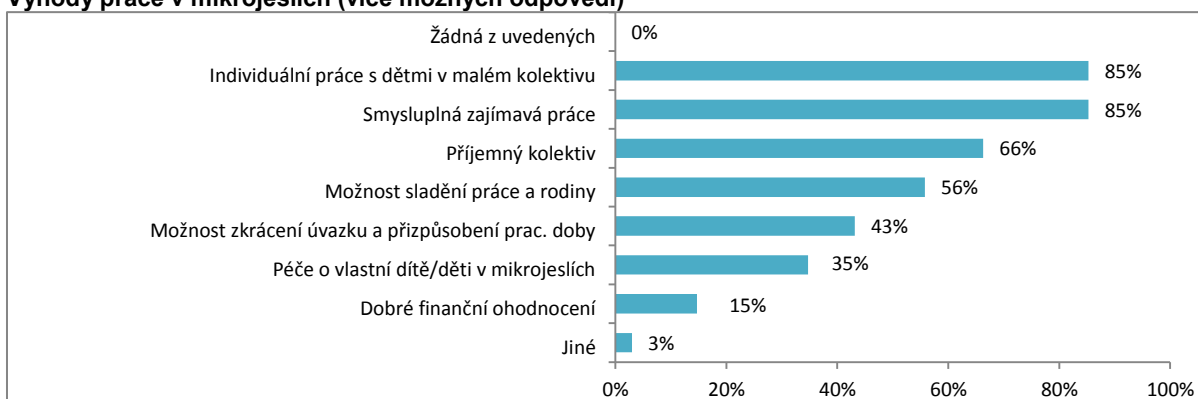
¹⁰ Průzkum veřejného mínění na vybudování tzv. mikrojeslí a umístování dětí mladších tří let do takového zařízení služeb péče o děti, 2018

Důvody pro práci v mikrojeslích jako pečující osoba (více možných odpovědí)



Zdroj: Dotazníkové šetření Mikrojesle – pečující osoby, N=95

Výhody práce v mikrojeslích (více možných odpovědí)



Zdroj: Dotazníkové šetření Mikrojesle – pečující osoby, N=95

Stanovení finanční alokace výzvy

Finanční alokace výzvy č. 69 byla stanovena s ohledem na harmonogramy stávajících realizátorů projektů mikrojeslí ve výzvě č. 126 tak, aby v případě zájmu bylo zajištěno kontinuální pokračování provozu pro všechna existující zařízení až do června 2022 a případně i podpory vzniku několika dalších dle zájmu o předchozí výzvy.