



OPERAČNÍ PROGRAM
LIDSKÉ ZDROJE
A ZAMĚSTNANOST

BROŽURA S VÝSLEDKY EVALUACE

Průběžná dlouhodobá (longitudinální) studie účinků podpory OP LZZ na cílové skupiny programu

PODPORUJEME VAŠI BUDOUCNOST

www.esfcr.cz

Tato brožura (č. II) je výstupem zakázky "Průběžná dlouhodobá (longitudinální) evaluace účinků podpory OP LZZ na cílové skupiny programu" financované z projektu technické spolupráce OP LZZ "Zpracování evaluací, analýz a odborných studií pro OP LZZ 2008-2015" (číslo projektu CZ.1.04/6.1.00/09.00016).

Červen 2013





evropský
sociální
fond v ČR



EVROPSKÁ UNIE



OPERAČNÍ PROGRAM
LIDSKÉ ZDROJE
A ZAMĚTNANOST

PODPORUJEME
VAŠI BUDOUCNOST
www.esfcr.cz

Zadavatel zakázky:

Odbor řízení pomoci z ESF
Ministerstvo práce a sociálních věcí ČR
Na Poříčním právu 1, 128 01 Praha 2

Dodavatel zakázky:

Navreme Boheme, s.r.o. – U Smaltovny 25, 170 00 Praha 7
Člověk v tísni, o. p. s. – Sokolská 1869/18, 120 00 Praha 2

Obsah:

1. Úvod	3
2. Cíle projektu	3
3. Celkový design projektu	4
4. Harmonogram projektu	5
5. Realizované fáze	6
5.1. Předvýzkum	6
Stromy cílů	6
Stromy problémů.....	6
5.2. Kvantitativní výzkumné šetření	7
1. vlna kvantitativního šetření.....	7
2. vlna kvantitativního šetření.....	7
3. vlna kvantitativního šetření.....	8
5.3. Kvalitativní výzkumné šetření	13
Cíle a průběh kvalitativního šetření.....	14
Výsledky 1. a 2. vlny kvalitativního výzkumného šetření.....	14
6. Výsledky realizace programu OP LZZ z pohledu pomoci cílovým skupinám a podpory příjemcům	17
7. Udržitelnost	19
8. Závěry a doporučení ze Závěrečné zprávy podle jednotlivých Prioritních os 1, 2, 3	20
8.1. Prioritní osa 1	20
8.2. Prioritní osa 2	20
8.3. Prioritní osa 3	21
8.4. Obecná doporučení.....	22
9. Zdroje	22



evropský
sociální
fond v ČR



EVROPSKÁ UNIE



OPERAČNÍ PROGRAM
LIDSKÉ ZDROJE
A ZAMĚŠTNANOST

PODPORUJEME
VAŠI BUDOUCNOST
www.esfcr.cz

1. Úvod

Tato brožura stručně a zjednodušeně představuje průběh realizace a závěrečné výstupy pilotní evaluace, která je v evaluačním plánu OP LZZ vedena pod názvem „**Průběžná dlouhodobá (longitudinální) studie účinků podpory z Operačního programu Lidské zdroje a zaměstnanost (OP LZZ) na cílové skupiny programu**“. V rámci studie bylo cílem otestovat možnost dlouhodobého sledování účinků podpory prvních tří prioritních os programu, jejichž specifické cíle jsou definovány jako: zvýšení adaptability zaměstnanců a zaměstnavatelů; zlepšení přístupu k zaměstnání a prevence nezaměstnanosti; posílení integrace osob ohrožených sociálním vyloučením nebo sociálně vyloučených.

Obecným cílem projektu bylo získat informace o změnách v situaci cílových skupin programu v průběhu času (tzn. jednotlivců-beneficietů, kterým chce program pomoci) a o dopadu programu na tyto cílové skupiny. Projekt byl výjimečný zejména svým zaměřením přímo na konkrétní podpořené osoby a na jejich pohled na problematiku (v kvalitativní části výzkumu), zjišťovány byly ale také názory příjemců podpory z OP LZZ (tzn. zástupců organizací, které realizují jednotlivé projekty) a to v kvantitativní části výzkumu. Longitudinální charakter studie umožnil porovnat situaci a dopady programu na zástupce cílových skupin a příjemců podpory v průběhu času.

Příjemce podpory: subjekt zodpovědný za zajištění realizace projektu (organizace).

Cílová skupina (beneficiet): skupina osob, na kterou jsou přímo či nepřímo zaměřeny aktivity realizovaného projektu nebo která má z jeho realizovaných efektů užitek (např. zaměstnanci, nezaměstnaní, skupiny obyvatelstva ohrožené sociálním nebo jiným vyloučením apod.).

2. Cíle projektu

Cílem projektu bylo zjistit, jaké jsou reálné dopady OP LZZ na cílové skupiny tohoto programu. Zároveň si projekt kladl za cíl odhalit, jak vnímají zástupci cílových skupin (beneficiet) poskytnutou podporu, jak poskytnutá pomoc ovlivnila jejich pracovní i osobní život a nakolik je podle nich účinná. Výstupy projektu, zejména pak závěrečná zpráva, dále dávají odpověď na otázky týkající se účinnosti intervence a doporučení k nastavení programu v tomto i dalším programovém období.

Základní cíle projektu:

1. Získat komplexní informace o vlivu / účincích poskytnuté pomoci z OP LZZ mezi jednotlivými skupinami adresátů pomoci.
2. Získat komplexní informace o vlivu / účincích poskytnuté pomoci z OP LZZ mezi individuálními adresáty pomoci.
3. Určit míru efektivnosti (effectiveness) podpory mezi samotnými cílovými skupinami.
4. Získat komplexní informace o názorech samotných adresátů pomoci o poskytované pomoci.
5. Poskytnout potřebné informace pro strategická rozhodnutí při tvorbě a realizaci (navazujícího) operačního programu.
6. Překlenout komunikační mezeru mezi těmi, kteří by měli přímo profitovat z určitých projektů, a těmi, kteří plánují a realizují program.
7. Identifikovat nezbytná data, která jsou třeba pro věrohodné provedení evaluace tohoto typu.

3. Celkový design projektu

Hlavními fázemi projektu byla kvantitativní a kvalitativní výzkumná šetření, která se v průběhu realizace zakázky opakovala a vzájemným porovnáním vznikl srovnatelný obrázek o situaci cílových skupin a účincích podpory z OP LZZ na tyto cílové skupiny během let 2011 až 2013.

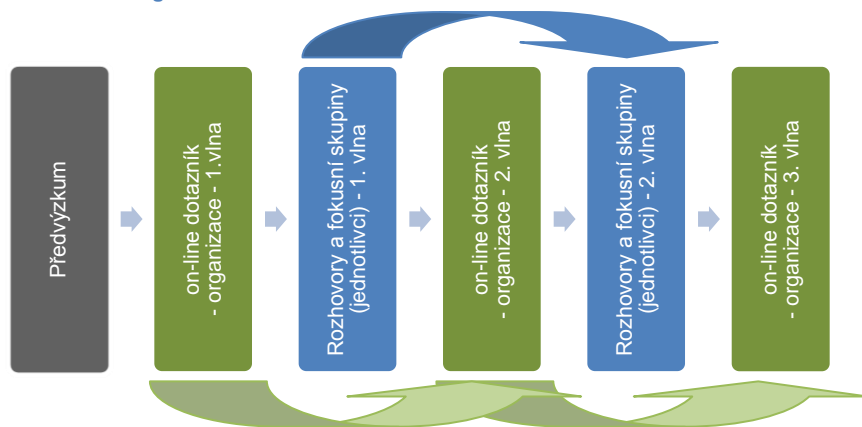
Hlavní metodou kvantitativních fází výzkumu byl online dotazník, který byl zaměřen na organizace (počet respondentů v každé vlně viz jednotlivé kapitoly). Organizace byly tedy zasaženy pouze dotazníkovým šetřením (vyjma předvýzkumu, v rámci kterého byly realizovány hloubkové rozhovory i s příjemci podpory).

Hlavními metodami kvalitativních fází výzkumu byly polostrukturované rozhovory a fokusní skupiny zaměřené na zástupce konkrétních cílových skupin (vzorek činil cca 200 respondentů v každé vlně kvalitativního šetření, není statisticky signifikantní). Důvodem pro využití těchto metod byla na jedné straně neexistence databáze kontaktů na podpořené osoby a nedosažitelnost prostřednictvím online dotazníku u dílčích cílových skupin, na straně druhé nutnost zachytit výpovědi respondentů v jejich jedinečnosti a komplexnosti.

Longitudinální charakter studie je dán jednak srovnáním tří vln dotazování na stejné skupině respondentů v rámci kvantitativní fáze výzkumu mezi organizacemi (více v kapitole 5.3 Kvantitativní výzkumné šetření (2. a 3. vlna))

a zároveň ve srovnání první a druhé vlny kvalitativního výzkumného šetření mezi cílovými skupinami, viz níže Kvalitativní výzkumné šetření. V kvalitativní části se výzkum se také věnoval porovnání situace osob podpořených v projektech hrazených z OP LZZ a osob, které programem zasaženy nebyly.

Schéma 1: Longitudinální charakter studie



4. Harmonogram projektu

Smlouva o provedení evaluace byla podepsána v prosinci 2010. Po fázi příprav byl projekt zahájen provedením předvýzkumu a expertního šetření v dané problematice (duben až květen 2011). V červnu až červenci 2011 byla realizována první vlna kvantitativní fáze výzkumného šetření (dotazníkové šetření mezi příjemci podpory, tj. organizacemi). Na podzim 2011 navazovala na první vlnu dotazníkového šetření první vlna kvalitativní fáze projektu (konkrétně polostrukturované rozhovory a fokusní skupiny se zástupci cílových skupin, tj. osobami), která skončila v únoru 2012. Druhá fáze kvantitativního (dotazníkového) šetření byla realizována v dubnu 2012. V červenci až říjnu 2012 proběhla druhá vlna kvalitativního šetření, kdy jako metody sběru dat byly opět využity polostrukturované rozhovory a fokusní skupiny. Poslední fází projektu byla třetí vlna kvantitativního šetření, která proběhla v lednu 2013.

Všechny fáze projektu a jejich výsledky jsou detailně popsány v samostatných průběžných zprávách. Závěrečná fáze projektu a její zpráva obsahují syntézu poznatků ze všech provedených šetření. Všechny zprávy jsou k dispozici na Fóru Evropského sociálního fondu v ČR na:

<https://forum.esfcr.cz/node/24/pracovni-skupina-pro-evaluace-esf/library/>



evropský
sociální
fond v ČR



EVROPSKÁ UNIE



OPERAČNÍ PROGRAM
LIDSKÉ ZDROJE
A ZAMĚSTNANOST

PODPORUJEME
VAŠI BUDOUCNOST
www.esfcr.cz

5. Realizované fáze

5.1. Předvýzkum

Hlavní zvolenou metodou pro první krok analýzy byly **stromy cílů** OP LZZ a **stromy problémů** cílových skupin programu, které umožnily zejména identifikaci, prioritizaci a vizualizaci problémů a cílů. Výstupem předvýzkumu je 1. průběžná zpráva této evaluace.

Tvorba stromu problémů a stromu cílů jsou společně s identifikací účastníků (stakeholderů) součástí úvodní analytické části při použití metody logického rámce (Log frame matrix).

***Logický rámec** je vhodný pro identifikaci a analýzu problémů na straně jedné a definování cílů a stanovení konkrétních aktivit k řešení těchto problémů na straně druhé. Metodou logického rámce se intervence testuje jak z hlediska vhodnosti a přiměřenosti pro řešení identifikovaných problémů, tak z hlediska proveditelnosti a trvalé udržitelnosti. Logický rámec je využíván při hodnocení projektů i programů pro svoji jednoduchost, stručnost a jednoznačnost.*

Stromy cílů

Stromy cílů byly vytvořeny na základě analýzy OP LZZ a souvisejících dokumentů, cíle jsou strukturovány podle úrovně obecnosti od cílů globálních až po cíle specifické. Proběhla i analýza jednotlivých textů výzev a jejich cílů. Pro potřeby analýzy byly také vytvořeny souhrny dalších potřebných informací (vymezení žadatele, cílové skupiny, podporovaných aktivit) pro jednotlivé konkrétní výzvy.

Stromy problémů

Stromy problémů vznikly na základě prvotních sond v dané problematice (rozhovory s experty na danou problematiku z výzkumného týmu a s „experty z praxe“) a znázorňují příčiny identifikovaných problémů v konkrétních oblastech a u jednotlivých cílových skupin. Vzniklé stromy problémů byly následně porovnány se stromy cílů. „Průnik“ problémů a cílů programu je zachycen ve stromech problémů „zasazením“ problémů jednotlivými konkrétními výzvami. Ve schématech stromů problémů jsou u jednotlivých problémů znázorněny konkrétní oblasti, které jednotlivé výzvy mohou zasáhnout.



evropský
sociální
fond v ČR



EVROPSKÁ UNIE



OPERAČNÍ PROGRAM
LIDSKÉ ZDROJE
A ZAMĚSTNANOST

PODPORUJEME
VAŠI BUDOUCNOST
www.esfcr.cz

5.2. Kvantitativní výzkumné šetření

1. vlna kvantitativního šetření

Cílem první vlny kvantitativního šetření bylo zjistit souhrnný pohled příjemců podpory z OP LZZ na dopady programu na cílové skupiny na základě dat sebraných v rámci online dotazníkového šetření. Kvantitativní šetření zjišťující **názory příjemců podpory** (tj. organizací) bylo nezbytnou fází předcházející terénnímu šetření mezi cílovými skupinami programu.

První vlna online dotazníkového šetření byla realizována v červnu až červenci 2011. Návratnost dotazníkového šetření byla velmi vysoká, odpovědělo téměř 50 % zástupců organizací (tzn. 1 018 z 2 182 oslovených). Vybraný zkoumaný soubor tvořilo 869 respondentů, kteří odpověděli kladně na otázku, zda jejich organizace v současné době realizuje nebo v nedávné době ukončila realizaci alespoň jednoho projektu z OP LZZ. Struktura zkoumaného souboru (těch, kteří odpověděli) z hlediska prioritních os odpovídala základnímu souboru (osloveným).

2. vlna kvantitativního šetření

Druhá vlna kvantitativního šetření byla realizována v dubnu 2012. V rámci druhé vlny bylo dotazníkové šetření zacíleno na 2 hlavní skupiny respondentů: 1) **úspěšní žadatelé** podpory z OP LZZ zapojení do první vlny dotazníkového šetření (tj. zástupci organizací realizujících projekt v prvních třech osách programu), přičemž informace poskytlo celkem 441 respondentů; 2) (vždy) **neúspěšní žadatelé** podpory z OP LZZ. Výstupy z tohoto šetření byly porovnávány s výstupy první vlny dotazníkového šetření a skupiny respondentů mezi sebou (podrobně jsou výsledky rozvedeny ve 3. průběžné zprávě).

Výstupy druhé vlny dotazníkového šetření ukázaly, že se **situace příjemců podpory z OP LZZ** v odstupu cca jednoho roku (tj. od první vlny výzkumu) **zásadně nezměnila**. Výjimku představovaly otázky týkající se administrativní zátěže organizací v důsledku realizace projektů z OP LZZ, kde respondenti uváděli nárůst zátěže. Mezi dvěma vlnami se dále **změnil podíl zdrojů z OP LZZ**, které jednotlivé organizace využily. V druhé vlně dále ubylo organizací, které využívaly výhradně prostředky OP LZZ, a naopak přibýlo organizací, které z OP LZZ pokryly méně než 5 % z celkových financí.

3. vlna kvantitativního šetření

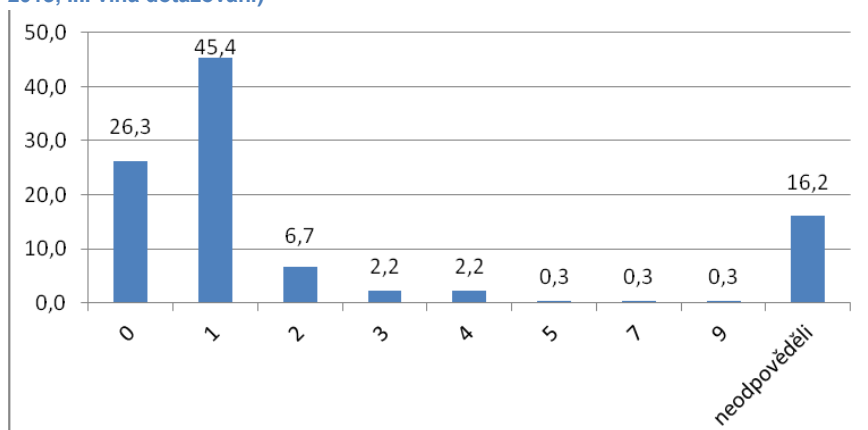
Ve třetí vlně byly v lednu 2013 analyzovány odpovědi celkem **315 respondentů**, kteří zastupují organizace, které odpověděly ve všech třech vlnách. Celkový počet získaných odpovědí v jednotlivých vlnách je uveden v Tabulce 1 níže:

Tabulka 1: Počet oslovených dotazníkem a počet získaných odpovědí podle vln

Vlna šetření	Velikost základního souboru	Velikost výběrového souboru (dokončené dotazníky)	Velikost výběrového souboru (% z dokončených 1. vlny)
1. vlna	2182	869	---
2. vlna	823	441	50,7 %
3. vlna	441	315	36,2 %

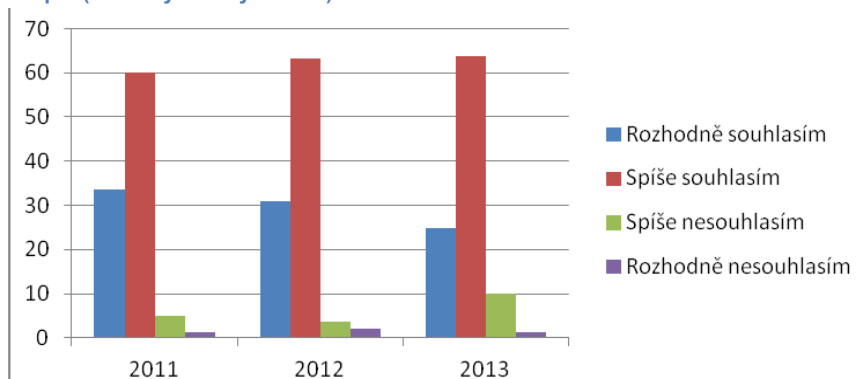
Mezi organizacemi přítom v poslední vlně šetření (2013) převládaly ty, které měly v době vyplňování dotazníku v realizaci jen jeden projekt, a ty, kde již organizace žádný projekt nerealizovala. Mezi respondenty přítom byly zastoupeny zejména organizace realizující projekty v prioritní ose 1 (55 %).

Graf 1: Počet aktuálně realizovaných projektů v OP LZZ v procentech (data za rok 2013, III. vlna dotazování)



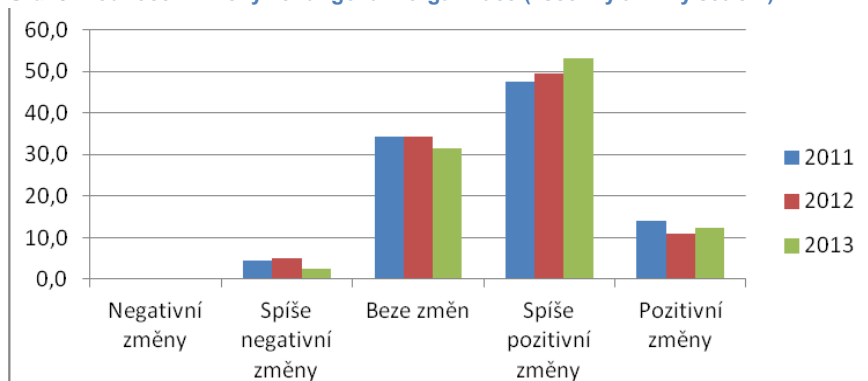
V závěrečné zprávě jsou mimo jiné srovnány výsledky za jednotlivé vlny šetření. U hodnocení smysluplnosti OP LZZ jako způsobu řešení situace cílových skupin programu se sice objevil statisticky významný pokles mezi první a třetí vlnou, nicméně stále **téměř 90 % respondentů vnímá OP LZZ jako smysluplný** (viz Graf 2 na další straně).

Graf 2: Vývoj hodnocení smysluplnosti OP LZZ z hlediska řešení situace cílových skupin (všechny tři vlny šetření)



V následujícím grafu můžeme vidět, jak jednotliví příjemci vnímají **vliv projektů na organizaci** samotnou. V převážné míře (přibližně 60 %) jde o pozitivní změnu ve fungování organizace, případně hodnotí fungování organizace jako beze změn (přes 30 %). Obdobné hodnocení si organizace zachovávají po celou dobu šetření.

Graf 3: hodnocení změny ve fungování organizace (všechny tři vlny šetření)

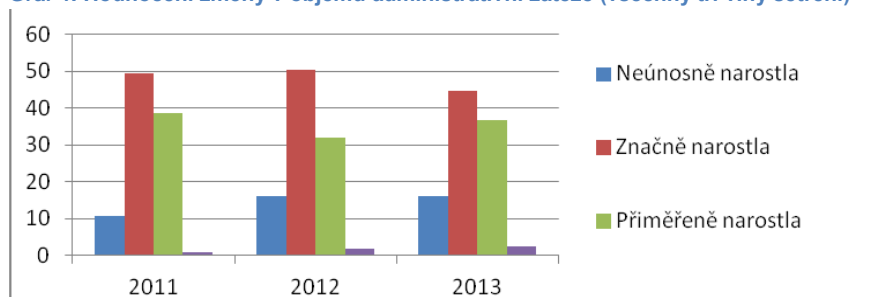


Přibližně třetina podpořených organizací uvádí, že se **zvýšil počet zaměstnanců**, přibližně dvě třetiny pak uvádějí, že zůstal beze změny. Ve všech vlnách pak převažují respondenti (asi 57 %), kteří uvedli, že se **zvýšil počet poskytovaných služeb**; přibližně 42 % respondentů pak uvádělo, že počet zůstal stejný.

Dále podpořené organizace uvádějí, že došlo ke změně v možnosti **zasáhnout více jedinců v rámci cílové skupiny** (přibližně 80 % respondentů). Při **hodnocení možností dalšího vzdělávání** dvě třetiny organizací uvádějí, že jsou tyto možnosti v důsledku realizace projektu či projektů z OP LZZ **větší**, přibližně třetina uvádí, že jsou menší. Názor organizací na tyto otázky se v průběhu jednotlivých vln výrazně nelišil.

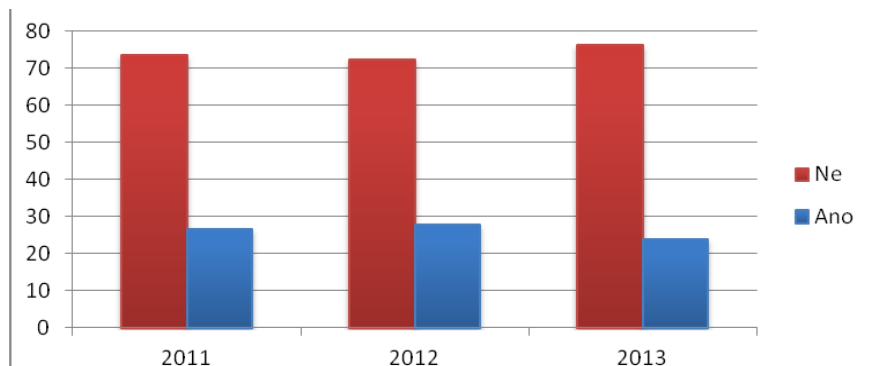
U otázky na **administrativní zátěž** se pak mezi první a druhou vlnou vnímání nejprve poněkud zhoršilo, mezi druhou a třetí vlnou se zase o něco zlepšilo.

Graf 4: Hodnocení změny v objemu administrativní zátěže (všechny tři vlny šetření)



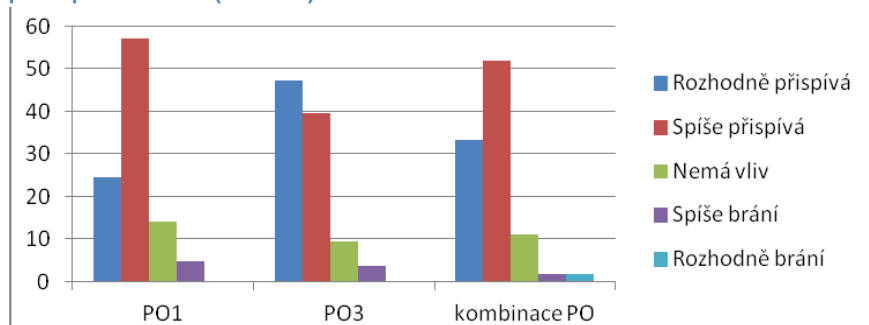
Při hodnocení nejvýraznějších externích faktorů ovlivňujících realizaci projektu z OP LZZ bylo zjištěno, že **postoje cílové skupiny** k úspěšné realizaci projektu „spíše přispívají“, nicméně, z výsledků při srovnání hodnocení faktorů mezi první a třetí vlnou plyne, že posílil názor, že postoje cílové skupiny vliv nemají nebo spíše účinné realizaci projektů organizace brání.

Graf 5: Vývoj hodnocení obtížnosti zapojení jedinců do projektu či projektů



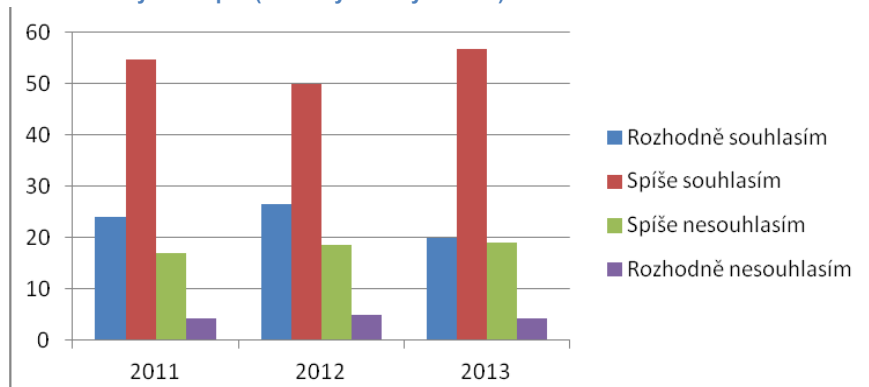
Respondenti byli dále dotazováni, **zda bylo obtížné zapojit některé jedince** z cílových skupin do projektu či projektů, ale kladně na otázku odpovídala jedna asi čtvrtina respondentů (viz Graf 5). Motivace se ovšem výrazně liší zejména mezi prioritními osami 1 a 3 (viz Graf 6).

Graf 6: Vnímání motivace cílové skupiny (zda přispívá či brání realizaci projektu); podle prioritních os (rok 2013)



Nejvíce negativních odpovědí bylo zjištěno u faktorů **nastavení OP LZZ a legislativní podmínky v ČR** (hodnoceny ze 30 – 40 % kategoriemi „spíše“ až „rozhodně“ brání) a dále v čase posílil názor, že **legislativní rámec ČR a postoje veřejnosti** spíše brání realizaci projektů. Mezi 1. a 3. vlnou pak posílil názor, že **stav ekonomiky a nezaměstnanost** v daných regionech **nemá vliv či spíše brání** účinné realizaci projektů organizace.

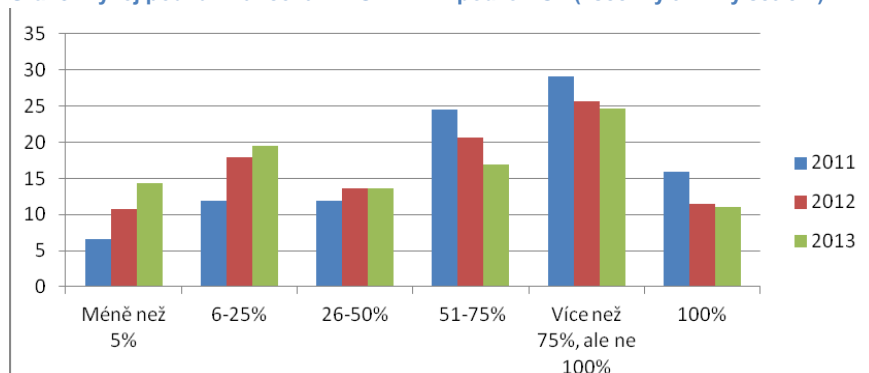
Graf 7: Vývoj hodnocení smysluplnosti OP LZZ z hlediska potenciálního zhoršení situace cílových skupin (všechny tři vlny šetření)



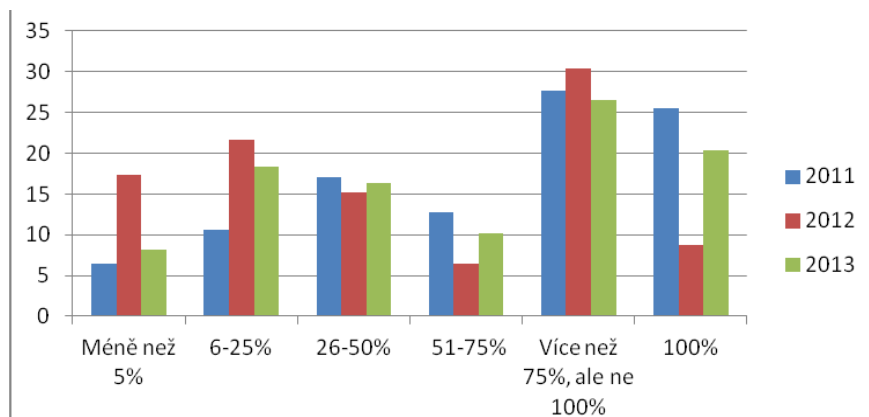
Přestože je pozitivní hodnocení stále velmi vysoké, došlo ke statisticky významnému **poklesu** souhlasu s tím, že kdyby nebyly realizovány projekty z OP LZZ, **zhoršila by se situace** cílových skupin. Podíl těch, kteří s daným výrokiem rozhodně nebo spíše souhlasili, byl v první a druhé vlně asi 88 %, ale ve třetí vlně poklesl na 76 % (viz Graf 7).

Podíl prostředků z OP LZZ na celkových finančních prostředcích organizací určených na řešení situace cílových skupin je **velmi vysoký** (nejčastěji nad 50%), nicméně **v čase klesá**. V prioritní ose 3 byl pak zaznamenán významný rozdíl mezi první a druhou vlnou šetření, kdy došlo k propadu zejména u organizací se 100% podílem OP LZZ (viz níže grafy 8 pro PO1 a graf 9 pro PO3).

Graf 8: Vývoj podílu financování z OP LZZ – pouze PO1 (všechny tři vlny šetření)



Graf 9: Vývoj podílu financování z OP LZZ – pouze PO3 (všechny tři vlny šetření)



5.3. Kvalitativní výzkumné šetření

Kvalitativní fáze výzkumného šetření byla zaměřena pouze na cílové skupiny programu, tj. jednotlivé konkrétní osoby (beneficienty), které jsou uvedeny níže. Vzorek nebyl statisticky signifikantní, přestože činil v každé vlně více než 200 respondentů. Vzorek byl složen jak z osob podpořených v rámci projektů OP LZZ, tak z osob programem nepodpořených.

Cílové skupiny programu:

- Zaměstnanci MSP: management, kvalifikované a dělnické profese
- Uchazeči o zaměstnání v evidenci Úřadu práce a zájemci o zaměstnání
- Dlouhodobě nezaměstnaní
- Lidé nad 50 let
- Mladí lidé 15 až 25 let
- Lidé do 26 let vyrůstající bez rodin, osoby opouštějící úst. nebo ochrannou výchovu
- Osoby se zdravotním postižením, osoby s chronickým duševním onemocněním
- Osoby propuštěné z vězení
- Oběti násilí a trestné činnosti
- Osoby závislé (na drogách apod.) a závislostí ohrožené
- Osoby bez příštřeší
- Imigranti, azylanti a cizinci
- Romové a osoby z odlišného sociokulturního prostředí
- Osoby pečující o osobu blízkou nebo o závislé členy rodiny včetně dětí do 15 let věku
- Pedagogičtí pracovníci a pedagogičtí asistenti
- TSP, Zdravotní personál
- Dobrovolníci
- Začínající podnikatelé/lky
- Rodiče vracějící se po rodičovské dovolené na trh práce
- Samoživitelky, samoživitelé

V rámci první vlny kvalitativního šetření bylo dotazováno celkem **268 respondentů**, 221 respondentů byli zástupci cílových skupin, kteří byli podpořeni z OP LZZ (z nich 133 bylo dotazováno prostřednictvím 24 fokusních skupin a 88 respondentů v rámci polostrukturovaných rozhovorů) a 47 respondentů byli zástupci cílových skupin, kteří nebyli podpořeni v rámci OP LZZ (dotazování proběhlo formou rozhovorů).

V druhé vlně byli osloveni všichni respondenti první vlny, **obou vln** kvalitativního šetření se ale zúčastnilo celkem **165 respondentů**, jejichž odpovědi na stejné otázky tedy lze porovnávat v čase. Ve druhé vlně bylo dotazováno celkem **214 respondentů**, 168 dotazovaných respondentů bylo podpořeno z projektů OP LZZ, 46 respondentů nebylo podpořeno. Celkem 57 respondentů bylo dotazováno prostřednictvím fokusních skupin, 157 respondentů prostřednictvím polostrukturovaných rozhovorů.



evropský
sociální
fond v ČR



EVROPSKÁ UNIE



OPERAČNÍ PROGRAM
LIDSKÉ ZDROJE
A ZAMĚSTNANOST

PODPORUJEME
VAŠÍ BUDOUCNOST
www.esfcr.cz

Respondenti byli vybíráni tak, aby počet zástupců jednotlivých cílových skupin proporcionálně odpovídal odhadům počtu osob podpořených z OP LZZ v daných skupinách. Velikost vzorku jedné vlny šetření se pohybovala od 46 respondentů primárně oslovených jako „zaměstnanci MSP“ po jednoho respondenta např. v cílové skupině osoby propuštěné z vězení. U všech respondentů ale docházelo k překryvům s charakteristikami i jiných cílových skupin.

Cíle a průběh kvalitativního šetření

Cílem kvalitativní fáze výzkumu bylo získat podrobné informace o cílových skupinách a dopadu programu OP LZZ na tyto cílové skupiny. Hlavními metodami kvalitativních fází výzkumu byly polostrukturované rozhovory a fokusní skupiny (doplňkovými metodami pak terénní výzkum a evaluační návštěvy).

První vlna kvalitativní části výzkumu byla realizována od října 2011 do února 2012, druhá vlna kvalitativního šetření se uskutečnila v červenci až říjnu 2012. V druhé vlně šetření bylo možné zkoumat posun v jednotlivých výpovědích a zjištěních. Kvalitativní analýza tak přinesla odpovědi zejména na otázky o reálné účinnosti programu a názorech cílových skupin na svou životní situaci a její jednotlivé aspekty.

Výsledky 1. a 2. vlny kvalitativního výzkumného šetření

Detailně jsou výsledky pro každou cílovou skupinu (CS) rozvedeny v Páté průběžné zprávě Longitudinální evaluace, a to ve struktuře:

- popis vzorku respondentů,
- změny od první vlny šetření,
- identifikované problémy cílové skupiny,
- dopady projektů,
- srovnání s kontrolní skupinou nepodpořených,
- dílčí doporučení k dané cílové skupině,
- případové studie a
- srovnání mezi první a druhou vlnou šetření

Zkráceně lze výsledná zjištění k jednotlivým CS shrnout následovně:

U **zaměstnanců malých a středních podniků** se setkáváme s vysokým rizikem obtížné uplatnitelnosti na trhu práce zejména při ztrátě zaměstnání nebo v kombinaci s dalšími znevýhodněními (osoby nad 50 let věku, s nízkým vzděláním, bez kvalifikace apod.). V rámci programu OP LZZ byly realizovány různé formy vzdělávání pro tuto cílovou skupinu. Ceněna byla možnost rozšířit si znalosti a dovednosti např. v oblasti práce s počítačem, cizích jazyků a tzv. měkkých dovedností (soft skills). Respondenti však také často hodnotili



evropský
sociální
fond v ČR



EVROPSKÁ UNIE



OPERAČNÍ PROGRAM
LIDSKÉ ZDROJE
A ZAMĚSTNANOST

PODPORUJEME
VAŠI BUDOUCNOST
www.esfcr.cz

vzdělávání jako nemající reálný vliv na jejich bezprostřední pracovní činnost do budoucna. Důvodem byla nedostatečná provázanost s náplní práce a tedy i omezená uplatnitelnost a udržitelnost nabytých znalostí. Jen v omezené míře byly realizovány projekty zaměřené na stimulaci a rozvoj interních systémů vzdělávání.

Uchazeči o zaměstnání v evidenci Úřadu práce a zájemci o zaměstnání

získali pozitivní zkušenost s jinou formou spolupráce, než jakou poskytuje Úřad práce, kterou někteří vnímají spíše negativně. Krátkodobě lze vysledovat pozitivně vnímané vytržení ze stereotypů a nárůst motivace, nicméně k vytváření dlouhodobých plánů a k individualizaci přístupu (např. pomocí splátkového kalendáře a dalších nástrojů) dochází až při déle trvající nezaměstnanosti.

U **dlouhodobě nezaměstnaných** dochází skrze projekty často k alespoň krátkodobému navrácení chuti do života (psychická podpora). Pozitivní aspekty jako nárůst motivace jsou ale pouze krátkodobým výsledkem a při nenalezení stálého zaměstnání opadnou. Jako výrazný problém se u této cílové skupiny ukazuje zadluženost a problémy s bydlením, častá je kumulace s dalšími znevýhodněními (nízké vzdělání, chybějící kvalifikace, špatný zdravotní stav, omezená mobilita, diskriminace respondentů na trhu práce z důvodu věku, etnicity, rodičovství, aj.). Ty dále umocňují faktory jako strukturální problémy trhu práce a vysoká nezaměstnanost v některých regionech.

U **osob nad 50 let** věku se setkáváme s problematikou nižší kompetence v oblasti cizích jazyků a ICT. V řadě případů je negativní stránkou rovněž pasivita této cílové skupiny, rychlé upadnutí do rezignace a diskriminace ze strany zaměstnavatelů. Tato skupina hodnotí projekty v souhrnu pozitivně, a to díky získání nových pracovních zkušeností a možnosti zapojení se do „normálního života“ včetně sociálního kontaktu.

U **mladých osob od 15 do 25 let** tvoří jednu pod-skupinu studenti, kteří dokončují základní nebo střední školu a kde hrozí zde riziko nedokončení (ztráta motivace, apod.). U nich se jako efektivní nástroj ukázalo být doučování, které mělo reálný dopad na zlepšení studijních výsledků. Druhou pod-skupinou jsou osoby hledající zaměstnání, které mají nízké vzdělání a chybějící kvalifikaci, nedostatek praxe apod. Zde byla pozitivně hodnocena zejména samotná (často první) zkušenost se zařazením do pracovního procesu a převzetí odpovědnosti. Třetí pod-skupinu pak tvoří zaměstnanci do 25 let věku, kteří se ale výrazně neliší svými postoji od ostatních zaměstnanců, pouze pozitivněji reagovali v případech, kdy nově získané poznatky mohli okamžitě využít v praxi.



evropský
sociální
fond v ČR



EVROPSKÁ UNIE



OPERAČNÍ PROGRAM
LIDSKÉ ZDROJE
A ZAMĚSTNANOST

PODPORUJEME
VAŠI BUDOUCNOST
www.esfcr.cz

U lidí do 26 let vyrůstajících bez rodin, osob opouštějících ústavní nebo ochrannou výchovu se výzkum často setkal se zklamáním, kdy jimi absolvovaný kurz nevedl k nalezení zaměstnání. Navíc se v řadě případů jedná o jedince, kteří nemají dobrou výchozí situaci pro získání a udržení vlastního bydlení, což vede ke kumulaci problémů včetně finančních a může vyústit v bezdomovectví. Pozitivně bylo hodnoceno poradenství a asistence při hledání a zajištění bydlení a pomoc při vytváření schémat domácího hospodaření.

U osob se zdravotním postižením se setkáváme s ještě vyhraněnější situací v případě, že se jedná o rizikové skupiny (Romové, jedinci 50+, aj.). Obecně je problémem nedostatek pracovních míst zohledňujících zdravotní postižení, což dále komplikuje jak finanční situaci, tak psychický stav této cílové skupiny. Pozitivně byly hodnoceny projekty, které pomohly stabilizovat životy klientů, a to zejména finančně.

U osob propuštěných z vězení velkou bariéru tvoří „zápis v trestním rejstříku“ a častý výkon práce „na černo“. Většina respondentů propuštěných z vězení považuje svou účast v projektu za zásadní změnu v životě (vyřešení problémů s bydlením, prolomení izolace, apod.).

U osob bez přístřeší bylo velkou překážkou dosáhnout změn formami nepřímých intervencí (např. výuka nebo psaní životopisu). Tyto osoby si obvykle neuvědomovaly, jaký druh přínosu aktivity tohoto typu umožňují a dlouhodobě setrvávají v zaběhlých stereotypech. Respondenti oceňovali již samotnou projevenou účast či zájem, a dále pomoc při orientaci v pro ně nepřehledné situaci (např. komunikace s úřady).

U imigrantů, azylantů, cizinců a etnických menšin se objektivně po absolvování projektů setkáváme se zlepšením komunikace těchto osob s jednotlivými úřady (zejména díky odstranění nebo zmenšení jazykové bariéry), což může vést k vyřešení těch nejpalcivějších problémů.

Romové a osoby z odlišného sociokulturního prostředí se potýkají (s často až „nezvladatelnou“) zadlužeností a hrozící ztrátou bydlení. Osoby z této skupiny nejčastěji na projektech pozitivně hodnotí materiální zajištění, pomoc při nalezení zaměstnání, stabilizaci problémů s dluhy, předejítí exekuci nebo zastupování u soudů (asistence při soudních řízeních). Ve většině případů se tedy jedná o stabilizační kroky, které obvykle nevedou k výraznějšímu dlouhodobému zlepšení situace. Za nástroj s dlouhodobými dopady bychom potenciálně mohli považovat programy zaměřené na vzdělávání a motivace ke vzdělávání, a to již od věku dětí.



evropský
sociální
fond v ČR



EVROPSKÁ UNIE



OPERAČNÍ PROGRAM
LIDSKÉ ZDROJE
A ZAMĚSTNANOST

PODPORUJEME
VAŠI BUDOUCNOST
www.esfcr.cz

Rodiče vracející se po rodičovské dovolené na trh práce se setkávají s diskriminací na trhu práce z důvodu rodičovství, což může vyústit ve finanční problémy. Jako pozitivní dopad projektů tito respondenti hodnotili získání pracovního rytmu a sociálních kontaktů a rovněž i získání příležitosti k přeorganizování péče o děti a větší pomoci při hlídání dětí ze strany druhého partnera (ve většině případů otce).

Samoživitelky a samoživitelé (kam spadají i vdovy/vdovci) se často setkávají s nedostatečnou nabídkou zkrácených nebo flexibilních úvazků, nedostatečnou nabídkou služeb péče o děti a omezenou mobilitou samoživitele/k. Projekty byly celkově hodnoceny jako velmi přínosné, protože nabídly jinak nedostupnou pomoc, prostor a čas.

Začínající podnikatelé, podnikatelky hodnotí projekty pozitivně s tím, že pro ně byly přínosné zejména v podobě počátečního impulsu v zahajovací fázi podnikání, kdy se většina jedinců potýká s nedostatkem sebevědomí a s problémy finančního zajištění (poskytnutí půjčky na podnikání). U této skupiny byly projekty většinou zaměřeny na vzdělávání (např. v oblasti účetnictví, marketingu, jednalo se i o kurzy práce na PC, atd.).

6. Výsledky realizace programu OP LZZ z pohledu pomoci cílovým skupinám a podpory příjemcům

Konkrétní výsledky a změny, které přinesl program, odvozené od dopadů na cílové skupiny a jednotlivé účastníky programu, byly zjištěny zejména následující:

- Došlo k rozšíření znalostí a dovedností u podstatné části beneficentů, a to jak formou přímo cílených školení a kurzů, tak formou cíleně poskytnutých konzultací a poradenství (vč. dluhového) vedoucí ke zvýšení přehledu. U více než 60 % organizací došlo k nárůstu možností vzdělávání pro zaměstnance organizace. Uplatnitelnost v praxi a udržitelnost je ale různá podle vhodnosti zvoleného obsahu např. k současné pozici ve firmě nebo vzhledem k proměnlivosti životní situace osoby a prostředí (např. legislativního). Pro některé účastníky (zejména starší osoby) šlo např. u soft skills o první školení nebo kurz, zaměřený nad jejich přímou specializaci, kterým kdy prošli.
- Zapojení do projektu bylo pro většinu účastníků silným podnětem, který minimálně v krátkodobém horizontu vedl k vytržení ze stereotypu a pasivity, případně z osamělosti, frustrace a rezignace, k nastartování motivace a k vytvoření neformálních kolektivů včetně sdílení zkušeností s řešením společných problémů. Došlo tedy k nalezení času sama na sebe a nových



evropský
sociální
fond v ČR



EVROPSKÁ UNIE



OPERAČNÍ PROGRAM
LIDSKÉ ZDROJE
A ZAMĚSTNANOST

PODPORUJEME
VAŠÍ BUDOUCNOST
www.esfcr.cz

pohledů na sebe a svou situaci, což lze považovat za klíčové zejména u osob pečujících o osobu blízkou (vč. dětí).

- Se zapojením do projektů přímo souvisí i poskytnutí pomoci cílovým skupinám, které potřebují kromě psychologické podpory např. (přechodnou) pomoc s bydlením nebo intervence v rámci terénní sociální práce. Opakovaně tak byly řešeny problémy spojené s chudobou, resp. s finančními problémy vedoucími k propadu do dluhů, exekucí, návazných problémů s bydlením, problémů rodinných a psychických.
- U části účastníků zapojení do projektu vedlo k vytvoření nerealistických představ o budoucí kariéře a očekávání obecně, což vedlo po skončení projektu a nenalezení práce k minimálně krátkodobému propadu a frustraci.
- Zkušenost s projektem a realizátorem projektu odlišným od Úřadu práce (u uchazečů nebo dlouhodobě nezaměstnaných) umožnilo často individuálnější přístup vedoucí k řešení akutních problémů (zejména finančních) nebo alespoň k zastavení propadu a zvýšení schopnosti krizovým situacím se vyhýbat. Zároveň došlo ke zvýšení intenzity spolupráce mezi příjemci (organizacemi) mezi sebou, a to s ohledem na nutnost řešit komplexní problémy v dané lokalitě či regionu.
- Pouze výjimečně se (v rámci intervence PO1) podařilo nastartovat interní vzdělávací procesy, nicméně většina organizací uvedla, že pro ni realizace projektů znamenala pozitivní změnu pro fungování organizace (asi 60 až 65 % organizací v závislosti na vlně šetření).
- Došlo k rozvoji služeb poskytovaných cílovým skupinám, zejména ve vazbě na sociální služby v PO3. U přibližně 55 % podpořených organizací se v důsledku realizace projektů zvýšil počet nabízených služeb. Dále kolem 75 až 80 % organizací uvádělo, že bylo v důsledku realizace projektů podpořených z OP LZZ možné zasáhnout více jedinců, a přibližně 40 % organizací se díky OP LZZ zaměřilo na novou cílovou skupinu.
- Přibližně třetina organizací dále uvedla, že se u nich v důsledku organizace projektu zvýšil počet zaměstnanců. To přímo souvisí s pozicemi, které vznikly v přímé vazbě na realizaci projektu a projektovou agendu, přičemž cca 60 % organizací uvádělo, že v důsledku realizace projektů z OP LZZ došlo ke značnému až neúnosnému nárůstu administrativní zátěže. Nicméně, u cílových skupin došlo jen v několika málo případech k nalezení práce, a to i jen krátkodobé nebo stáže (projekty ale často cílily na zvýšení zaměstnatelnosti, ne na získání zaměstnání).



evropský
sociální
fond v ČR



EVROPSKÁ UNIE



OPERAČNÍ PROGRAM
LIDSKÉ ZDROJE
A ZAMĚŠTNANOST

PODPORUJEME
VAŠI BUDOUCNOST
www.esfcr.cz

7. Udržitelnost

V rámci **prioritní osy 1** lze celkem úspěšně mluvit o udržitelnosti zcela konkrétních dovedností, které si zaměstnanci osvojí a které mohou bezprostředně využívat. Např. rozšíření dovedností při práci s kancelářským softwarem se udržuje samotným užíváním softwaru. Problém je u udržitelnosti vzdělávacích procesů jako takových. Pokud nemá mít intervence jednorázový charakter, pokud usiluje o zavedení kontinuálních a udržitelných procesů vzdělávání za horizont projektu, je vhodné, aby se vzdělávání stalo součástí firemní kultury.

U **prioritní osy 2** je udržitelnost výsledků obecně problematičtější. Projekty zvyšují motivaci při hledání práce, ale každé zvýšení motivace je časově omezené. Záleží tedy hodně na tom, zda v rozumné době od absolvování projektu dojde k nalezení práce. Určitou míru udržitelnosti lze výsledkům projektových aktivit zajistit kvalitním certifikátem o nabytých dovednostech. Lze uvažovat také o možnosti obnovovat (aktualizovat) takový certifikát v pravidelných intervalech složením obnovovací zkoušky.

Udržitelnost intervence u **prioritní osy 3** je asi nejkompexnějším problémem. Částečně jde o nabytí motivace jako u prioritní osy 2, částečně o stabilizaci krizové životní situace v případě, kdy hrozí např. exekuce nebo ztráta bydlení, částečně o změnu životního postoje a způsobu přemýšlení směrem k větší odpovědnosti a částečně o získání lepší orientace v problematických životních záležitostech a větší samostatnosti. Především zvyšování odpovědnosti, zlepšování orientace a posilování samostatnosti jsou prvky, jejichž osvojení slibuje určitou míru udržitelnosti intervence. K jejich osvojení je třeba spíše dlouhodobější spolupráce a vytvoření vztahu na základě důvěry s lektorem či sociálním pracovníkem. Z tohoto hlediska je vhodné umožňovat existenci dlouhodobých aktivit, které vedou k budování důvěry.



evropský
sociální
fond v ČR



EVROPSKÁ UNIE



OPERAČNÍ PROGRAM
LIDSKÉ ZDROJE
A ZAMĚSTNANOST

PODPORUJEME
VAŠI BUDOUCNOST
www.esfcr.cz

8. Závěry a doporučení ze Závěrečné zprávy podle jednotlivých Prioritních os 1, 2, 3

8.1. Prioritní osa 1

Pro Prioritní osu 1 (zaměřeno na předcházení nezaměstnanosti prostřednictvím podpory investic do rozvoje lidských zdrojů a moderních systémů jejich řízení) jsou typickou formou investice do lidských zdrojů rozmanité programy vzdělávání zaměstnanců. V jejich rámci doporučujeme zaměřit se na **dlouhodobost a udržitelnost**. Za nadějně je možné označit projekty **vzdělávání interních lektorů**. Tento fakt souvisí s potřebou propojit vzdělávání s kulturou firmy. Důležitá je přitom individualizace projektů, výběr programů přímo využitelných v praxi a potřeba minimalizace prodlení od doby žádosti do zahájení realizace projektu. Jako vysoce efektivní se stále ukazují **kurzy práce na počítači**.

Doporučení:

- 1. Projekty je třeba založit na principu dlouhodobosti a udržitelnosti.*
- 2. Propojit vzdělávání s kulturou firmy*
- 3. Individualizovat projekty (šít projekty na míru) + zajistit aktuálnost*

8.2. Prioritní osa 2

Pro Prioritní osu 2 (zaměřeno na zlepšení přístupu k zaměstnání, trvalé začlenění osob hledajících zaměstnání a prevenci nezaměstnanosti) je potřeba kurzy dále individualizovat (např. odlišit kurzy podle úrovní obtížnosti). Rovněž doporučujeme **udělování kvalitních certifikátů** za absolvování rekvalifikačních kurzů. Podpora by měla být rovněž zaměřena na **podporu stáží a praxí** a na **udržování kontaktu** s cílovou osobou i po získání zaměstnání (udržování motivace).

Doporučení:

- 4. Ujasnit požadavky na ideální rekvalifikační kurz*
- 5. Provázet rekvalifikaci s praxí či stáží*
- 6. Využít motivace získané rekvalifikací k zintenzivnění snahy o zapojení do pracovního procesu*



evropský
sociální
fond v ČR



EVROPSKÁ UNIE



OPERAČNÍ PROGRAM
LIDSKÉ ZDROJE
A ZAMĚSTNANOST

PODPORUJEME
VAŠI BUDOUCNOST
www.esfcr.cz

8.3. Prioritní osa 3

Pro Prioritní osu 3 (zaměřeno na pomoc osobám ohroženým sociálním vyloučením, zvyšování kvality a dostupnosti sociálních služeb včetně prosazování rovných příležitostí žen a mužů na trhu práce) doporučujeme projektům pracovat s **celou rodinou, příp. s komunitou beneficianta**. Vhodným prostředkem dlouhodobé a trpělivé spolupráce jsou pak projekty využívající **terénní sociální pracovníky**, jejichž cílem je navázat vztah s klientem, získat jeho důvěru. Lze rovněž doporučit **dobrovolnictví** mladých lidí, studentů středních a vysokých škol, kteří se chtějí podílet na pomoci sociálně znevýhodněných, např. doučováním. Dalšími účinnými nástroji potenciálně jsou pomoc při **vyhledávání na internetu a komunikaci s úřady**, které vedou ke **zvyšování samostatnosti i sebedůvěry**, a dále zvyšování finanční gramotnosti (při vypořádávání se s dluhy). Doporučujeme také podporovat spolupráci různých organizací a sdílení jejich know-how, protože tak mohou lépe řešit komplexní problémy svých klientů. Jako nadějná strategie do budoucna se může jevit rozšíření podpory **sociálního podnikání** a podpory **zkrácených či flexibilních pracovních úvazků**. Hlavním podpůrným rysem pro PO 3 zůstává faktor **dlouhodobého** trvání intervence a přechod od stabilizace krizové situace k prevenci.

Doporučení:

7. *Opírat se o rodinu a komunitu*
8. *Zvyšovat základní kompetence (vyhledávání na internetu, komunikace s úřady apod.) jako nástroj zvyšování samostatnosti a sebedůvěry*
9. *Podporovat komplexní projekty s individuálním přístupem a motivovat spolupráci různých organizací*
10. *Zaměřit se na prevenci*
11. *Provázat integrační projekty s projekty zaměstnanosti*
12. *Opírat projekty o práci terénních sociálních pracovníků*
13. *Obligátně zahrnout dluhové poradenství mezi indikativní aktivity OP LZZ v PO 3 nebo na něj klást větší důraz*



evropský
sociální
fond v ČR



EVROPSKÁ UNIE



OPERAČNÍ PROGRAM
LIDSKÉ ZDROJE
A ZAMĚSTNANOST

PODPORUJEME
VAŠI BUDOUCNOST
www.esfcr.cz

8.4. Obecná doporučení

Projekty musí mít možnost (a být připraveny) průběžně identifikovat nejpálčivější problémy v předmětné oblasti intervence a soustředit se na jejich **flexibilní řešení**.

Doporučení:

14. Více individualizovat projekty a umožnit flexibilitu

Bez vazby na pracovní zařazení a související sociokulturní vazby nevedou projekty k nezávislosti podpořených osob (beneficietů). Podporovány by tedy měly být přednostně ty projekty, které zajistí **práci a kontakt** účastníků projektů a potenciálních zaměstnavatelů.

Doporučení:

15. Více investovat do vzniku nových a zachování stávajících pracovních míst, a to také (resp. především) těch na zkrácený pracovní úvazek

Nejen pro projekty přímo cílené na účastníky z cílové skupiny osoby pečující o osobu blízkou platí, že jejich účast v projektu a zapojení je podmíněno schopností **zabezpečit** po dobu účasti na projektu **závislé osoby**, nejčastěji děti.

Doporučení:

16. V rámci projektů klást důraz na realizaci doprovodných aktivit

9. Zdroje

Evaluační zprávy OP LZZ jsou veřejně dostupné online v rámci Fóra Evropského sociálního fondu v ČR, a to bez nutnosti přihlášení na: <https://forum.esfcr.cz/>

Mezi další výstupy šetření patří následující **zprávy**:

1. Průběžná zpráva (21. 6. 2011)

- obsahuje expertně sestavené stromy problémů a stromy cílů OP LZZ vytvořené na základě provedeného předvýzkumu.

2. Průběžná zpráva (10. 11. 2011)

- obsahuje výsledky první vlny kvantitativního šetření (dotazníku na organizacích).



evropský
sociální
fond v ČR



EVROPSKÁ UNIE



OPERAČNÍ PROGRAM
LIDSKÉ ZDROJE
A ZAMĚŠTNANOST

PODPORUJEME
VAŠÍ BUDOUCNOST
www.esfcr.cz

3. Průběžná zpráva (23. 3. 2012)

- obsahuje výsledky první vlny kvalitativního dotazování mezi beneficienty.

4. Průběžná zpráva (24. 7. 2012)

- obsahuje výsledky druhé vlny kvantitativního šetření (dotazníku na organizacích) včetně porovnání obou vln šetření a porovnání s kontrolní skupinou organizací z OP LZZ nepodpořených.

5. Průběžná zpráva (12. 2. 2013)

- obsahuje výsledky z obou vln kvalitativního dotazování mezi beneficienty. V 5. PZ je podrobně zpracována kapitola Doporučení.

Závěrečná zpráva (11. 6. 2013)

- obsahuje syntézu výsledků kvalitativního a kvantitativního výzkumu, včetně doporučení pro ŘO OP LZZ a příjemce podpory z OP LZZ. V Příloze č. 1 obsahuje výsledky všech tří vln kvantitativního on-line dotazování na podpořených organizacích.

Výsledky dotazníkového šetření

- výsledky online dotazníkového šetření mezi podpořenými organizacemi, které se zúčastnily všech tří vln kvantitativního dotazování, jsou v interaktivní podobě dostupné na: <http://longi.navreme.cz/>

Další **relevantní zdroje** informací k dané problematice:

- Evropský sociální fond v ČR (webová stránka) <http://www.esfcr.cz/>
- Operační programy 2007 – 2013: Operační program Lidské zdroje a zaměstnanost (webová stránka) <http://www.esfcr.cz/07-13/oplzz>
- MPSV ČR: Operační program Lidské zdroje a zaměstnanost 2007-2013. Září 2007 (dokument). Dostupný na: http://www.esfcr.cz/file/4976_1_1/
- MPSV ČR: Prováděcí dokument Operačního programu Lidské zdroje a zaměstnanost, číslo revize 9, 16. 3. 2011 (dokument). Dostupný na: http://www.esfcr.cz/file/7297_11_1/



OPERAČNÍ PROGRAM
LIDSKÉ ZDROJE
A ZAMĚSTNANOST