



Strategický plán sociálního začleňování

Děčín

2018 – 2020

Dokument byl schválen Zastupitelstvem města Děčín dne 20.10.2016



Evropská unie
Evropský sociální fond
Operační program Zaměstnanost



Agentura
pro sociální začleňování

Obsah

| | |
|--|-----------|
| ÚVODNÍ ČÁST..... | 4 |
| PŘEDMLUVA JMÉNEM MĚSTA | 4 |
| PŘEDSTAVENÍ STRATEGICKÉHO PLÁNU SOCIÁLNÍHO ZAČLEŇOVÁNÍ | 5 |
| STRATEGICKÝ PLÁN SOCIÁLNÍHO ZAČLEŇOVÁNÍ V RÁMCI „KOORDINOVANÉHO PŘÍSTUPU K SOCIÁLNĚ VYLOUČENÝM LOKALITÁM“..... | 6 |
| <i>Identifikace nositele strategie v souvislosti se Strategickým plánem sociálního začleňování</i> | <i>6</i> |
| <i>Spolupráce mezi statutárním městem Děčín a Agenturou pro sociální začleňování.....</i> | <i>7</i> |
| <i>Představení KPSVL</i> | <i>7</i> |
| PROCES TVORBY, IMPLEMENTACE A EVALUACE SPSZ | 9 |
| <i>Představení Lokálního partnerství Děčín a pracovních skupin</i> | <i>9</i> |
| <i>Fáze tvorby SPSZ.....</i> | <i>11</i> |
| <i>Fáze implementace SPSZ.....</i> | <i>12</i> |
| <i>Fáze evaluace</i> | <i>12</i> |
| ANALYTICKÁ ČÁST | 13 |
| PRIMÁRNÍ CÍLOVÁ SKUPINA SPSZ: OSOBY OHROŽENÉ SOCIÁLNÍM VYLOUČENÍM A OSOBY SOCIÁLNĚ VYLOUČENÉ | 13 |
| LOKALIZACE SOCIÁLNÍHO VYLOUČENÍ..... | 15 |
| <i>Sociálně vyloučené lokality.....</i> | <i>15</i> |
| <i>Oblasti s větší koncentrací osob ohrožených sociální exkluzí</i> | <i>19</i> |
| TEMATICKÁ OBLAST 1: PÁTEŘNÍ..... | 24 |
| PÁTEŘNÍ OBLAST - ANALYTICKÁ ČÁST | 24 |
| PÁTEŘNÍ OBLAST: NÁVRHOVÁ ČÁST | 27 |
| TEMATICKÁ OBLAST 2: BYDLENÍ, BEZPEČNOST, SOCIOPATOLOGICKÉ JEVY | 33 |
| OBLAST BYDLENÍ: ANALYTICKÁ ČÁST..... | 33 |
| OBLAST BYDLENÍ, BEZPEČNOST, SOCIOPATOLOGICKÉ JEVY: NÁVRHOVÁ ČÁST | 36 |
| OBLAST BEZPEČNOST A PREVENCE SOCIOPATOLOGICKÝCH JEVŮ: ANALYTICKÁ ČÁST | 47 |
| OBLAST BEZPEČNOST A PREVENCE SOCIOPATOLOGICKÝCH JEVŮ: NÁVRHOVÁ ČÁST | 48 |
| TEMATICKÁ OBLAST 3: VZDĚLÁVÁNÍ, RODINA, VOLNÝ ČAS..... | 51 |
| OBLAST VZDĚLÁVÁNÍ, RODINA, VOLNÝ ČAS: ANALYTICKÁ ČÁST..... | 51 |
| OBLAST VZDĚLÁVÁNÍ, RODINA, VOLNÝ ČAS: NÁVRHOVÁ ČÁST..... | 57 |
| TEMATICKÁ OBLAST 4: ZAMĚSTNANOST | 66 |
| OBLAST ZAMĚSTNANOST: ANALYTICKÁ ČÁST | 66 |
| OBLAST ZAMĚSTNANOST: NÁVRHOVÁ ČÁST | 71 |
| ANALÝZA RIZIK IMPLEMENTACE SPSZ | 77 |
| PŘEHLED FINANCOVÁNÍ SPSZ..... | 78 |
| CELKOVÝ ROZPOČET SPSZ A JEHO ČERPÁNÍ | 78 |

| | |
|--|----|
| ČERPÁNÍ V RÁMCI KPSVL..... | 80 |
| TABULKA INDIKÁTORŮ ÚČINNOSTI SPSZ..... | 81 |

Grafy, mapy, tabulky, schémata

| | |
|---|----|
| SCHÉMA Č.1: MÍRA SOCIÁLNÍHO VYLOUČENÍ..... | 14 |
| GRAF Č. 1:ZASTOUPENÍ VĚKOVÝCH SKUPIN V EPICENTRU SOCIÁLNĚ VYLOUČENÉ LOKALITY BOLETICE NAD LABEM | 16 |
| GRAF Č. 2: ZASTOUPENÍ VĚKOVÝCH SKUPIN V SOCIÁLNĚ VYLOUČENÉ LOKALITĚ ZELENÁ..... | 18 |
| GRAF Č. 3: ZASTOUPENÍ VĚKOVÝCH SKUPIN V SOCIÁLNĚ VYLOUČENÉ LOKALITĚ KRÁTKÁ | 19 |
| MAPA Č. 1:DLUŽNÍCI VŮČI MĚSTU DĚČÍN, KONCENTRACE V DĚČÍNĚ SE ZOHLEDNĚNÍM VÝŠE DLUHU | 21 |
| MAPA Č. 2: KONCENTRACE OSOB V EVIDENCI ÚP ČR PŘES 12 MĚSÍCŮ | 21 |
| TABULKA Č.1: NOVĚ NAŘÍZENÉ EXEKUCE V OKRESE DĚČÍN | 25 |
| MAPA Č.3: PODÍL POČTU OSOB SE ZÁVAZKEM PO SPLATNOSTI V REGISTRU SOLUS..... | 25 |
| TABULKA Č. 2: TRESTNÁ ČINNOST PODLE OBVODNÍCH ODDĚLENÍ ZA ROK 2015 | 47 |
| GRAFČ.4: ZASTOUPENÍ JEVŮ SOUVISEJÍCÍCH SE SOCIÁLNÍM VYLOUČENÍM NA DĚČÍNSKÝCH | 52 |
| MAPA Č.4: MŠ V DĚČÍNĚ | 53 |
| TABULKA Č.3: VÝVOJ VOLNÝCH MÍST PŘEDŠKOLNÍCH ZAŘÍZENÍ..... | 53 |
| MAPA Č. 5: SPÁDOVÉ OBLASTI DĚČÍNSKÝCH ZŠ A LOKALITY OHROŽENÉ SOCIÁLNÍ EXKLUZÍ | 54 |
| TABULKA Č.4: VOLNÁ PRACOVNÍ MÍSTA U ZAMĚSTNAVATELŮ PODLE POŽADAVKU NA VZDĚLÁNÍ, ČERVENEC 2016..... | 67 |
| TABULKA Č. 5: POČET OSOB V EVIDENCI UCHAZEČŮ O ZAMĚSTNÁNÍ, KVĚTEN 2016..... | 68 |
| MAPA Č. 2: KONCENTRACE OSOB V EVIDENCI ÚP ČR PŘES 12 MĚSÍCŮ | 69 |

Úvodní část

Předmluva jménem města

Vážení spoluobčané,

následující dokument je výsledkem snahy o řešení složitého problému – sociálního vyloučení. Vedení města si je velmi dobře vědomo naléhavosti situace v některých městských částech v podobě devastace veřejného prostranství a zhoršujících se sousedských vztahů, i stále postupujícího propadu části populace do drahého života v bídě. Ačkoliv jsme všichni velmi citelně konfrontováni s jeho projevy, příčiny tohoto stavu jsou daleko obtížněji uchopitelné a lze na ně obtížně reagovat, neboť jsou vzájemně propojené a nelze je řešit samostatně. Zejména z těchto důvodů navázalo město spolupráci s Agenturou pro sociální začleňování, která má s problematikou bohaté zkušenosti. Na vzniku Strategického plánu sociálního začleňování se po dobu mnoha měsíců podílela celá řada zkušených odborníků z různých odvětví s dobrou znalostí místní situace. Strategický plán sociálního začleňování nepředstavuje sumu opatření poskládaných vedle sebe, ale jde o komplex opatření, která jsou úzce provázána, stejně jako jsou provázané problémy, které chtějí navrhovaná opatření řešit. Věřím, že právě komplexní úsilí ve všech oblastech, jako je vzdělávání, zaměstnanost, bezpečnost, bydlení, zadluženost a dalších, může přinést pozitivní změnu.

Děkuji všem, kteří se na přípravě SPSZ podíleli, a přeji nám všem hodně úspěchů při jeho naplňování.

Marie Blažková

primátorka města

Představení Strategického plánu sociálního začleňování

Strategický plán sociálního začleňování Děčína pro období 2018 – 2020 je široce pojatou strategií zahrnující oblasti vzdělávání, bydlení, zaměstnanost, bezpečnost, dluhovou problematiku, sociální služby i obecné podpory sociální soudržnosti a rozvoje města s cílem vytvořit účinné sociálně pointegrační strategie a opatření. Je výsledkem téměř ročního úsilí členů pracovních skupin lokálního partnerství Děčín. Tento dokument byl zpracován, aby plnil v zásadě dvě funkce: Za prvé představuje postupy, které koordinují aktivity celé řady aktérů činných ve výše uvedených oblastech tak, aby vytvořily provázaný, vzájemně se doplňující a posilující celek. Během následujících tří let tak bude nastolovat agendu zainteresovaných odborů Magistrátu, jeho příspěvkových organizací, vzdělávacích a volnočasových institucí, organizací působících v neziskovém sektoru a mnoha dalších. Plán však slouží i jako podklad pro čerpání ze tří operačních programů Evropských strukturálních fondů, z nichž má být značná část uvedených opatření financována. Tento mechanismus bude popsán podrobněji dále v textu. Strategický plán je však sestaven tak, aby při realizaci jeho opatření byly čerpány pouze nezbytně nutné finanční prostředky z evropských a národních dotačních programů, u některých opatření s požadovaným podílem obcí.

Co do struktury je plán rozdělen do několika částí. První část je věnována představení hlavních aktérů a mechanismů tvorby, implementace a evaluace dané strategie. Následuje stručná situační analýza sociálního vyloučení v Děčíně a definice cílových skupin. Třetí část je rozčleněna do tematických kapitol podle jednotlivých oblastí intervence, z nichž každá obsahuje analytickou a návrhovou část.

Ze své podstaty má Strategický plán sociálního začleňování styčné plochy s dalšími strategickými dokumenty, zejména se 3. Komunitním plánem sociálních služeb města Děčín 2015 – 2018, Místním akčním plánem pro rozvoj vzdělávání ORP Děčín, Integrovanou strategií Ústecko-Chomutovské aglomerace a Akčním plánem prevence kriminality Děčín. SPSZ na tyto dokumenty navazuje a dále je rozvíjí.

Strategický plán je materiálem, který reaguje na aktuální změny a potřeby jednotlivých aktérů a bude průběžně revidován a aktualizován.

Na tomto místě patří velké díky všem, kteří se aktivně na tvorbě plánu a celé strategie podíleli, mnohdy ve svém volném čase a nad rámec svých povinností. Řada z vás musela prokázat jak velké zapálení, tak i trpělivost. Ocenit bychom chtěli nejen politickou reprezentaci, zástupce institucí, ale také občany Děčína, kteří se pracovních schůzek účastnili, včetně obyvatel sociálně vyloučených lokalit, které již řada spoluobčanů dávno odepsala.

Strategický plán sociálního začleňování v rámci „Koordinovaného přístupu k sociálně vyloučeným lokalitám“

Strategický plán sociálního začleňování je třeba chápat jakou součástí tzv. Koordinovaného přístupu k sociálně vyloučeným lokalitám, který představuje rámec spolupráce Statutárního města Děčín s Odborem pro sociální začleňování Úřadu vlády ČR (tzv. Agentury pro sociální začleňování).

Identifikace nositele strategie v souvislosti se Strategickým plánem sociálního začleňování

Děčín je okresní město v Ústeckém kraji na soutoku řek Labe a Ploučnice, je okresním městem s rozšířenou působností. Rozprostírá se v široké kotlině na obou březích Labe a je nejnižší položeným městem České republiky (135 m. n. m.). Současná městská aglomerace vznikla postupnou integrací sedmačtyřiceti obcí a osad. Na jejím počátku stálo sloučení (1942) starého historického města Děčína na pravém břehu Labe s mladým průmyslovým městem Podmokly, které po roce 1850 vyrostlo na levém břehu. Město se dále dělí na 9 městských sektorů. Pro město tohoto typu je v České republice nezvyklé takové množství místních částí. Pro obec je také charakteristická velká rozloha (Děčín je rozlohou 6. největší město v ČR, zatímco počtem obyvatel až 20.). Svou rozlohou 909 km² pojímá necelých 50 tis. obyvatel.

Město zažilo ve 20. století hned dvojí úpadek. Prvním byl poválečný odsun většiny původního obyvatelstva do Německa. Oblast byla doosidlována různorodým obyvatelstvem, často ze sociálně nižších vrstev, včetně Romů. *„Tato okolnost podle znalců města má dodnes vliv na nižší sociální soudržnost, slabší identifikaci obyvatel s místem, všeobecný nezájem o veřejné věci.“* Druhý úpadek přinesly změny v ekonomice a hospodářské organizaci po roce 1989. Tyto změny vedly k uzavření velkých podniků, privatizaci, reorganizacím a ztrátě práce pro dělníky. Strukturální nezaměstnanost je v Děčíně jedna z největších v České republice. Právě tato „neidentifikace“ obyvatel s místem, ztráta tradic a vysoká nezaměstnanost napomáhají vzniku sociálně vyloučených lokalit, kde není neobvyklé tzv. realitní kšeftování s chudobou, které spočívá ve vystěhování romských, sociálně nepřizpůsobivých či ekonomicky znevýhodněných obyvatel z lukrativních čtvrtí (či dokonce z jiných měst) a jejich následné přemístění do některé sociálně vyloučené lokality v Děčíně. Děčín patří svým charakterem mezi průmyslové okresy České republiky. Největší podíl má průmysl strojírenský, textilní a výroba spotřebního zboží. Nejvíce průmyslu je soustředěno v okresním městě, které vytváří více jak 50 procent z celkové produkce okresu.

Nositel strategie je Statutární město Děčín – SPSZ byl schválen Radou města Děčína dne 4.10.2016 a Zastupitelstvem města Děčína dne 20.10.2016.

Město Děčín se významnou měrou podílí na koordinaci aktivit směřujících k naplňování SPSZ a k jejich vyhodnocování zejména prostřednictvím manažera SPSZ. Dále je zodpovědné za některé dílčí cíle, které jsou podrobně rozpracovány v příslušných kapitolách.

Spolupráce mezi statutárním městem Děčín a Agenturou pro sociální začleňování

Agentura pro sociální začleňování působí na celostátní úrovni od roku 2008 jako jeden z odborů Úřadu vlády ČR. Na národní úrovni se Agentura zaměřuje na expertní, koncepční a legislativní práci v oblasti sociální integrace, na úrovni obcí podporuje místní subjekty při spolupráci předcházení a zmírňování následků sociálního vyloučení. Posláním Agentury je, ve spolupráci s lokálními partnery vytvářet komplexní programy intervence. V rámci daného pak připravit vhodné prostředí pro efektivní čerpání finančních prostředků z EU v této oblasti. V současnosti pomáhá Agentura ve více než 40 městech a obcích České republiky.

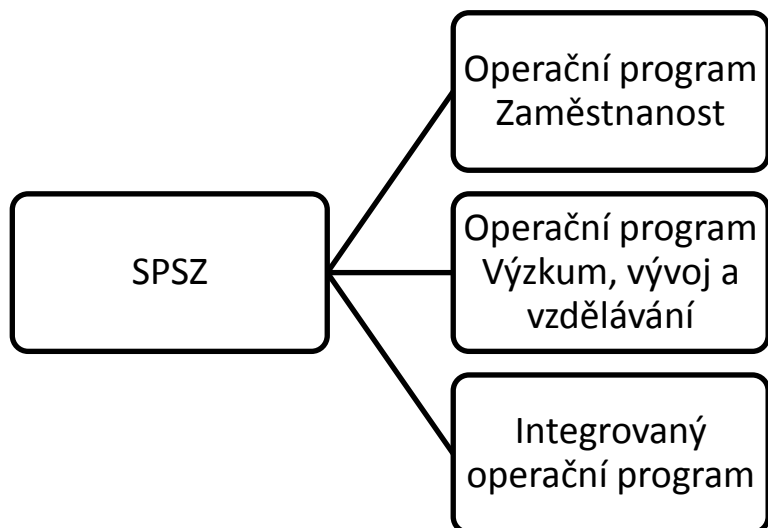
Role Agentury pro sociální začleňování v Děčíně spočívá zejména v koordinaci aktivit a zapojování klíčových aktérů prostřednictvím lokálního konzultanta, metodickém vedení tematickými experty a projektovým poradenstvím zajišťovaným specialisty na operační programy v gesci MPSV, MŠMT a MMR.

Město spolupracovalo s Agenturou v letech 2011 – 2014. Na jaře 2015 obnovilo spolupráci v rámci Koordinovaného přístupu k sociálně vyloučeným lokalitám. V úvodní fázi byl ve spolupráci zástupců města, lokálního konzultanta Agentury a Lokálního partnerství zpracován Strategický plán sociálního začleňování. Na jeho základě pak vzniknou projekty z různých oblastí sociálního začleňování (bydlení, vzdělávání, sociální služby aj.), na něž bude možné čerpat koordinovaně prostředky ze tří operačních programů Evropských strukturálních a integračních fondů.

Představení KPSVL

KPSVL je nástrojem pomoci městům a obcím se sociálním začleňováním sociálně vyloučených obyvatel v rámci čerpání prostředků z Evropských strukturálních a investičních fondů za místní podpory Agentury pro sociální začleňování. Cílem KPSVL je zajištění co nejadresnějšího a nejkompaktnějšího využití prostředků ze tří operačních programů ve prospěch sociálního začleňování v obcích ČR. Tuto funkci plní právě Strategický plán sociálního začleňování, který je připraven podle přesně stanovené metodiky. Schválený plán se stává podkladem pro čerpání z Operačního programu Zaměstnanost (oblast podpory 2.1), z Operačního programu Výzkum, vývoj a vzdělávání (oblast podpory 3.1) a z Integrovaného regionálního operačního programu (Prioritní osa 2, investiční priorita 9a, c). Ministerstva (Ministerstvo práce a sociálních věcí, Ministerstvo školství, mládeže a tělovýchovy a Ministerstvo pro místní rozvoj) rovněž koordinují svůj postup a na základě připravených strategických plánů, „rezervují“ prostředky na čerpání pro dané území a nastavují parametry výzev

odpovídající lokálním potřebám. Strategický plán se tak stává pojítkem mezi místními potřebami a možnostmi operačních programů.



Krom daného zasahuje KPSVL i ty oblasti sociální politiky, které nejsou přímo spojeny s výše uvedenými dotačními tituly. Jedná se o definování cílů a opatření, které jsou v gesci obce (vyhlášky, pravidla), tvorbou či úpravou strategických dokumentů při zohlednění tématu sociálního začleňování. V neposlední řadě i tvorby takového institucionálního prostředí, které umožňuje realizaci politiky integrace a inkluze. Veškeré aktivity v rámci KPSVL jsou plánovány tak, aby byly k dispozici všem obyvatelům obce, přestože se primárně odvíjejí od potřeb sociálně vyloučených obyvatel obce.

Proces tvorby, implementace a evaluace SPSZ

Představení Lokálního partnerství Děčín a pracovních skupin

Lokální partnerství Děčín je platformou, na které dochází k setkávání zástupců samosprávy, Magistrátu, Agentury, neziskových organizací a dalších aktérů, kteří mohou být angažováni v procesu sociálního začleňování. Právě Lokální partnerství představuje tým, který je odpovědný za realizaci Koordinovaného přístupu k sociálně vyloučeným lokalitám a tedy i za zpracování Strategického plánu sociálního začleňování. Svolovatelem a garantem činnosti Lokálního partnerství je Agentura pro sociální začleňování.

Lokální partnerství Děčín je rozčleněno do následujících pracovních skupin:

- **Bydlení, bezpečnost, sociopatologické jevy**
- **Zaměstnanost**
- **Vzdělávání, rodina a volný čas**
- **(Pracovní skupina Projekty a Implementace)**

PS Projekty a Implementace

Pracovní skupina projekty a implementace je složena z projektového manažera obce (manažera SPSZ), zástupce Agentury (lokálního konzultanta a konzultanta pro inkluzivní vzdělávání) a významných předkladatelů a realizátorů projektů. Jejím úkolem je sestavit a sledovat indikátory v SPSZ (počáteční, průběžné a konečné o průběhu a výsledcích práce a dopadech na cílové skupiny). Dále tato pracovní skupina sestavuje zásobník projektů, které mají být v rámci SPSZ realizovány, dohlíží na jejich vzájemnou provázanost, efektivitu, účelnost v návaznosti na identifikované potřeby a indikátory. Při realizaci projektů dohlíží na jejich propojování, efektivní synergie a vyhodnocování.

PS Bydlení, bezpečnost, sociopatologické jevy

Jedná se o tematickou pracovní skupinu, která byla vytvořena na půdorysu Koordinační skupiny Komunitního plánování Osoby v krizi a doplněna o další relevantní aktéry. Skupinu tvoří zástupci těchto institucí a iniciativ:

- Odbor sociálních věcí a zdravotnictví MMD
- Odbor místního hospodářství a majetku města
- Centrum sociálních služeb, p.o. (Azylový dům pro muže a matky s dětmi, Děčínské doléčovací centrum, K-Centrum, Azylový dům Kompas)
- Charitní sdružení Děčín
- Křesťanské společenství Jonáš
- Prosapia, z.s., společnost pro rodinu
- Poradna pro občanství, občanská a lidská práva
- Úřad práce České republiky
- Policie České republiky
- Městská Policie
- Poradna pro občanství, občanská a lidská práva
- Členové platformy Dobrá adresa
- Smysl života z.s.
- Probační a mediační služba ČR středisko Děčín
- Májovka z.s.
- In Iustitia, o.p.s

PS Vzdělávání, rodina, volný čas

Jedná se o tematickou pracovní skupinu, která byla vytvořena na půdorysu Koordinační skupiny Komunitního plánování Rodiny, děti a mládež a doplněna o další relevantní aktéry. Skupinu tvoří zástupci těchto institucí a iniciativ

- ZŠ a MŠ Děčín IV, Máchovo nám., p. o.
- ZŠ Děčín XXXII, Míru 152, p. o
- Odbor školství a kultury
- Odbor rozvoje
- Odbor sociálních věcí a zdravotnictví
- SŠ Lodní dopravy a technických řemesel
- Speciální základní škola a Speciální mateřská škola
- Centrum sociálních služeb , p.o. (Azylový dům pro muže a matky s dětmi, Děčínské doléčovací centrum, K-Centrum, Azylový dům Kompas)
- Dům dětí a mládeže
- Charitní sdružení Děčín
- OSPOD
- Pedagogicko-psychologická poradna
- Probační a mediační služba ČR středisko Děčín
- Policie České republiky
- Úřad práce České republiky
- Romské sdružení Indigo Děčín

- Poradna pro občanství, občanská a lidská práva
- Zainteresovaní obyvatelé sociálně vyloučené lokality

PS Zaměstnanost

Tematickou skupinu tvoří zástupci těchto institucí:

- Středisko městských služeb
- Úřad práce České republiky
- Okresní hospodářská komora Děčín
- MAS Labské skály

Fáze tvorby SPSZ

Proces tvorby SPSZ v Děčíně formálně započal prvním setkáním lokálního partnerství dne 21. října 2015, kde došlo k vytvoření tří pracovních skupin: 1) PS Zaměstnanost 2) PS Bydlení, bezpečnost, sociopatologické jevy 3) Vzdělávání, rodina, volný čas. Poslední dvě zmíněné pracovní skupiny vznikly na půdorysu již existujících koordinačních skupin Komunitního plánování ve snaze zachovat kontinuitu plánovacích procesů. Během fáze přípravy plánu se Pracovní skupina Zaměstnanost sešla osmkrát, Pracovní skupina Bydlení bezpečnost, soc. pat. jevy se sešla sedmkrát a Pracovní skupina Vzdělávání, rodina, volný čas šestkrát. V rámci každé pracovní skupiny byly pojmenovány hlavní problémy v dané oblasti a prodiskutovány možnosti jejich řešení. Následně došlo k vytvoření priorit, obecných a specifických cílů. Členové lokálního partnerství projeví snahu zapojit do plánovacího procesu i obyvatele sociálně vyloučených lokalit. Tento záměr se podařilo naplnit zejména na setkáních pracovní skupiny Vzdělávání, rodina, volný čas, na níž opakovaně docházeli tři zájemci z řad této skupiny. Romové jsou stabilní součástí lokálního partnerství jakožto zástupci spolků a organizací Cinka, Indigo, Májovka a Smysl života. Na pracovní skupiny byli zváni podle potřeby i hosté z neziskového sektoru, politické reprezentace a Agentury. Kromě skupinové práce docházelo k individuálním jednáním mezi lokálním konzultantem Agentury, členy lokálního partnerství, vedením města, zástupci Ústeckého kraje a dalšími důležitými aktéry. Byla také svolána řada ad hoc schůzek za účelem projednání některých dílčích aspektů plánování. Ve druhé půli přípravy SPSZ došlo zejména k sestavení projektových záměrů a na tvorbu implementačního plánu.

Fáze implementace SPSZ

Implementační/realizační fáze následuje po schválení dokumentu SPSZ Zastupitelstvem města Děčín a odehrává se na několika rovinách:

- Pracovní skupiny se budou nadále scházet zejména za účelem koordinace aktivit a dělby práce při realizaci jednotlivých opatření. Agenda bude určována zejména harmonogramem SPSZ
- MPSV ve spolupráci s Agenturou připraví pro opatření financovaná z Operačního programu Zaměstnanost speciální výzvu č. 52. Ta bude uveřejněna v lednu 2017 a v průběhu března pak otevřena pro příjem žádostí o podporu.
- Opatření financovaná z operačních programů v rámci KPSVL budou koordinována manažerem KPSVL (město) a lokálním konzultantem Agentury. Odpovědnost za přípravu a podání projektových žádostí spočívá na žadateli. Agentura může žadatelům pomoci prostřednictvím projektového poradenství. Základní přehled předpokládaného čerpání z těchto operačních programů v rámci KPSVL je také součástí tohoto dokumentu. Informaci o stavu čerpání financí a naplňování formálních i neformálních indikátorů účinnosti SPSZ bude manažer KPSVL pravidelně předávat členům lokálního partnerství a pracovních skupin.
- U projektů zahrnujících výkon sociálních služeb podle Zákona č. 108/2006 Sb. vyjednávají poskytovatelé sociálních služeb a zástupci Agentury se zástupci Ústeckého kraje.

Fáze evaluace

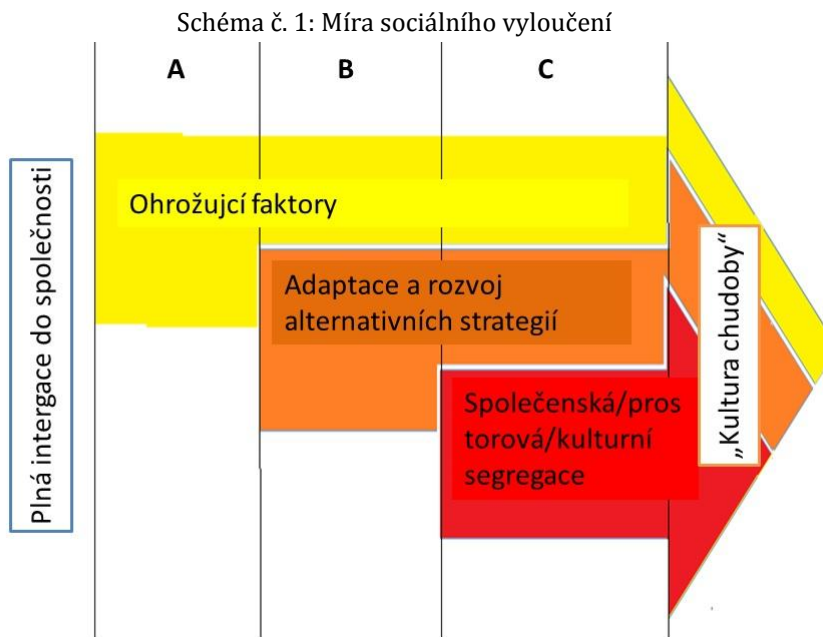
Strategický plán sociálního začleňování je tzv. živým dokumentem. Po celou dobu fáze implementace bude připravováno prostředí k uskutečnění nezbytné evaluace, jejímž vyvrcholením bude revize tohoto materiálu v roce 2018. V rámci této revize se pomocí indikátorů vyhodnotí plnění a dopad individuálních cílů a provedou se potřebné úpravy opatření, případně cílů samotných s ohledem na nové okolnosti. Revidovaný plán se poté předloží ke schválení Radě a Zastupitelstvu města. Tuto fázi má již plně na starosti manažer KPSVL – pracovník Magistrátu, který dostává potřebnou pomoc od Agentury. Revidovaný plán SPSZ vstupuje následně v platnost pro období 2019 – 2022.

Analytická část

Primární cílová skupina SPSZ: Osoby ohrožené sociálním vyloučením a osoby sociálně vyloučené

Z hlediska SPSZ je sociální vyloučení/exkluze klíčovým konceptem. Sociální vyloučení je možné definovat jako stav, v němž se ocitají lidé, kteří mají ztížený přístup k institucím, společenským sítím, ekonomickým a kulturním statkům, a participaci na chodu většinové společnosti, na níž jsou ovšem závislí. Tyto bariéry může představovat například zadlužení, rozvod, ztráta bydlení či zaměstnání, rozvoj duševní nemoci, alkoholismus atp., a to vzniklé jak v důsledku životní krize, která, pokud není zavčas řešena, může zahájit propad jednotlivce či rodiny na sociální dno, tak mohou být tyto bariéry dlouhodobě „pěstovány“ v rámci stabilních společenských sítí. Sociálně vyloučení se svým životním podmínkám přizpůsobují a osvojují si specifické vzorce chování, které jsou mnohdy v rozporu s hodnotami majority. Prostředí neoficiálních struktur, bídy, zmaru a celkové izolovanosti představuje živnou půdu pro výskyt celé řady patologických jevů a přitahuje zájem dealerů drog, poskytovatelů „výhodných půjček“, podvodníků a dalších podnikatelů s chudobou, kteří z daného stavu těží a pomáhají jej udržovat. Děti vyrůstající v těchto podmínkách bývají smyslově i citově deprivované, nepřicházejí do kontaktu s jinými podněty, než které nabízí prostředí sociálně vyloučených lokalit, a zpravidla se nenaučí návykům a dovednostem, které by jim umožnily ve většinové společnosti obstát, čímž se celý kruh uzavírá.

Sociální vyloučení může mít celou řadu podob, které se odlišují jak závažností, tak i způsobem jejich řešení (viz kapitola Lokalizace sociálního vyloučení). Označovat za sociálně vyloučené pouze obyvatele městských chudinských ghett, či dokonce Romy, by tak bylo zavádějící. Jako smysluplné se naopak jeví uvažovat o různé míře ohrožení rizikovými faktory a pozici sledované populace na pomyslné ose mezi plnou integrací do společnosti a institucionalizovanou „kulturou chudoby“ na straně druhé, jak naznačuje následující schéma.



Smyslem nákresu je poukázat na kumulaci a provázanost bariér, které s postupující mírou adaptace na danou životní situaci a vytváření specifických sociálních struktur činí jejich překonávání bez pomoci zvenčí stále obtížnější. Zatímco osobu, která má v důsledku ztráty zaměstnání problém zaplatit nájem, je možné podpořit nabídkou splátkového kalendáře a např. asistovanou návštěvou kontaktního pracoviště Úřadu práce ČR (A), pokud svoji situaci již dlouhodobě řeší půjčkami a kombinací dávek a práce mimo oficiální struktury (B), bude třeba bojovat i proti „výhodám“ tohoto systému. Řešení situace lidí bez domova, či obyvatel sociálně vyloučených lokalit (C), pak zahrnuje i práci se stigmatizací této skupiny obyvatel, nedůvěrou a rostoucími obavami na obou stranách společenské barikády.

Z výše uvedených důvodů je zřejmé, že stanovit jasná kritéria pro kvantifikaci osob ohrožených sociálním vyloučením a osob sociálně vyloučených není možné. Přesto lze přibližnou velikost cílové skupiny odhadnout na základě následujících relevantních ukazatelů:

(Spíše)Ohrožení sociálním vyloučením

- V domácnostech pobírajících dávky v hmotné nouzi žije v Děčíně **4873 osob**¹
- Nezaměstnanost delší než 12 měsíců se týká v Děčíně **1410 osob a jejich rodin**²

¹ Zdroj: Data ÚP ČR k 31. 8. 2016

² Zdroj: Data ÚP ČR k 6. 6. 2016

- Závazky po době splatnosti má přibližně 16 %, tj. **8000 osob** (viz níže)

Z toho:

(Spíše)sociálně vyloučení

- Počet obyvatel, kteří obývají sociálně vyloučené lokality uvedené v Analýze sociálně vyloučených lokalit v ČR z roku 2015, čítá přibližně **1200 – 1400 osob** (viz níže)
- Na dalších adresách v Děčíně mimo sociálně vyloučené lokality, na tzv. špatných adresách, žije přibližně dalších **1000 osob**, jejichž životní styl nese charakteristiky sociálního vyloučení (viz níže)
- Nezaměstnanost delší než 5 let se týká **422 osob a jejich rodin**³

Lokalizace sociálního vyloučení

V Děčíně je možné nalézt řadu míst, kde dochází ke koncentraci sociálně vyloučených osob. Nejvýraznější jsou tři sociálně vyloučené lokality, které byly v roce 2015 zařazeny do „Gabalovy“ Analýzy sociálně vyloučených lokalit v ČR. Jedná se o sídliště Boletice nad Labem, resp. pět rizikových panelových domů vnímaných jako jádro sociálně vyloučené lokality. Dále dům v ulici Zelená, který je považován za místo s největší koncentrací problémů v obci. A nakonec výrazně geograficky segregované činžovní domy v ulici Krátká. Sociální exkluze se však netýká pouze obyvatel zmíněných lokalit. Ohrožená populace se nachází i v jiných částech města, avšak nevytváří velké koncentrace na jednotlivých adresách, anebo zůstává skryta z jiných důvodů, například proto, že nedochází ke konfliktům se sousedy, nebo není zvýrazněna etnicitou. Mezi oblasti, které se s problematikou sociálního vyloučení potýkají, patří například městská část Podmokly, která vykazuje zvýšený výskyt sociálně patologických jevů. Sociálně slabé rodiny, z velké části romské, zde žijí rozptýleně mezi majoritní populací. Podobně je na tom městská část Rozbělesy, anebo oblast kolem ulice Teplická. Na území Děčína také existuje řada domů, kde se vytváří všechny podmínky pro to, aby zde sociálně vyloučená lokalita vznikla. Takovým spouštěčem může být příchod nadmíru problematické rodiny, případně ji může odstartovat změna majitele, který bude zcela rezignovat na dohled nad nemovitostí. Takové objekty se nacházejí například na Starém městě, Novém městě i na sídlišti v Želenicích.

Sociálně vyloučené lokality

Lokalita Boletice nad Labem

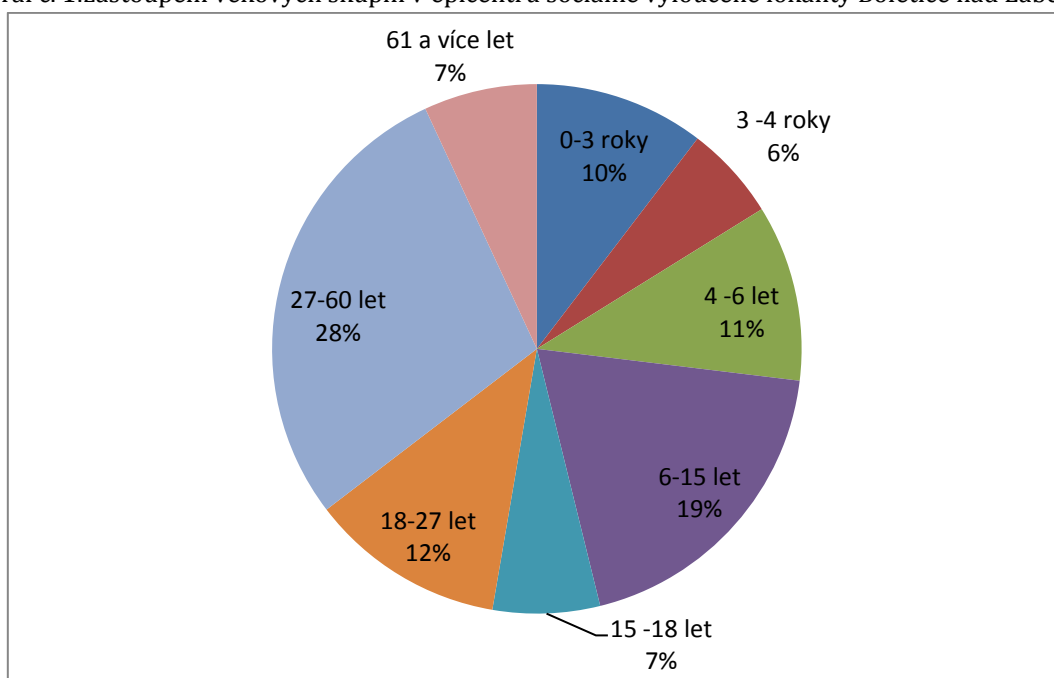
Boletice nad Labem jsou okrajovou částí Děčína, kterou se zbytkem města pojí pouze silnice II. kategorie. Do centra města, vzdáleného přibližně 5 km, je možné se dostat během 10-15 min.

³ Zdroj: Data ÚP ČR k 6. 6. 2016

městskou dopravou. Žije zde přibližně 4600 osob. Panelové sídliště uvnitř starší vilové zástavby obývá sociální mix obyvatel. Bydlí zde jak Romové, tak příslušníci majority, lidé z různých sociálních vrstev, nájemníci i jednotliví majitelé bytů. Právě sídliště představuje problematickou lokalitu z hlediska občanského soužití a figuruje v Analýze sociálně vyloučených lokalit z roku 2015.

Za jádro sociálně vyloučené lokality lze považovat 5 panelových domů (13 a 9 podlažních) v soukromém vlastnictví, jejichž majitelé se orientují na osoby a rodiny vykazující znaky sociálního vyloučení. Podle evidence obyvatel jenom v těchto domech přebývá v současnosti přibližně tisíc osob⁴, nicméně na základě zkušenosti z terénního šetření a dat od několika pronajímatelů lze odhadovat, že skutečný počet bude o 10-20 % nižší. Věkové rozložení ukazuje následující graf.

Graf č. 1: zastoupení věkových skupin v epicentru sociálně vyloučené lokality Boletice nad Labem⁵



Obyvatelé těchto domů jsou většinou nezaměstnaní, s nízkým stupněm dosaženého vzdělání. Z 80 % jde o Romy. Podle dat z evidence ÚP ČR navštěvovalo 2/3 obyvatel pouze základní školu, anebo základní školu praktickou. Vyšší stupeň vzdělání má méně než 10 % z nich. Předložená data již nehovoří o početné skupině osob na mateřské a rodičovské dovolené, starobních a invalidních

⁴ Vzhledem k velké fluktuaci však počet obyvatel značně kolísá. Čísla mohou být zkreslena i tím, že část lidí, která odešla, si zde ponechala trvalé bydliště (praxe je však taková, že kvůli příspěvkům na bydlení tito lidé zpravidla změnu bydliště hlásí) Podle zpráv z terénu bude skutečný počet obyvatel o 10-20 % nižší než je uvádí matřika.

⁵ Zdroj: Evidence obyvatel, 14. října 2015

důchodcích. Celkový podíl nezaměstnaných se podle Analýzy sociálně vyloučených lokalit v ČR blíží 100 %.

Technický stav domů je relativně dobrý, ačkoliv v některých z nich nefungují výtahy a není zabezpečená elektroinstalace. Na chodbách některých domů je velký nepořádek. Obyvatele trápí obtížný hmyz.

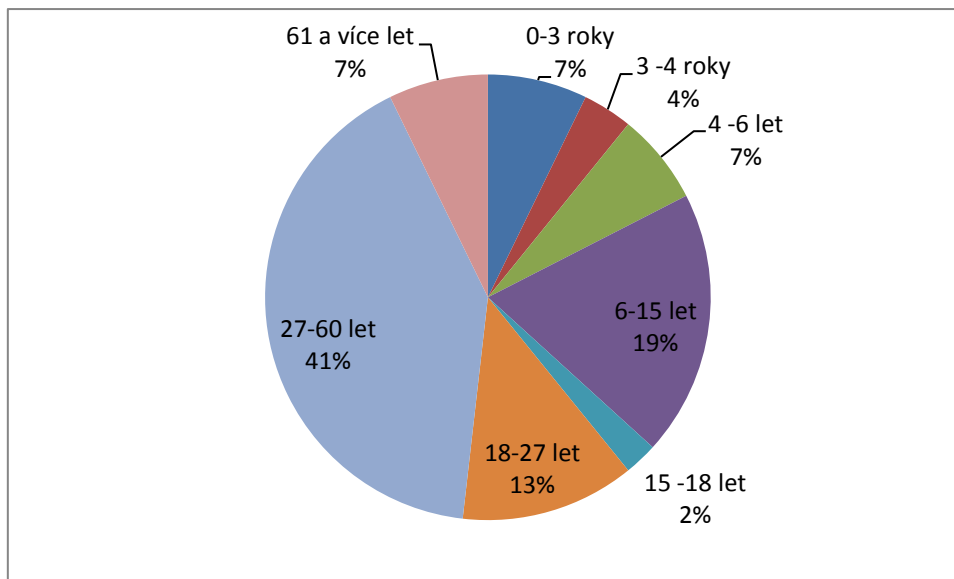
Vysoká koncentrace sociálně vyloučených přispívá k výskytu řady problematických jevů, jako je nadměrný hluk, nepořádek kolem domů, devastace veřejných prostor, drobná kriminalita, užívání návykových látek apod., a vnáší napětí do sousedských vztahů. Městská policie v souvislosti s těmito adresami eviduje velký počet přestupků proti občanskému soužití.

Řešení situace velice znesnadňuje vysoká fluktuace sociálně vyloučených obyvatel. Problematika sociálního vyloučení a zhoršování sousedských vztahů se však netýká pouze zmíněných domů (ty tvoří jakési epicentrum), ale v různé míře postihuje i okolní budovy (v současnosti se týká přibližně 11 vchodů). Dlouhodobě je možné sledovat odliv majoritní společnosti a pokles ceny nemovitostí. Naopak počet osob, které nesou charakteristiky sociálního vyloučení, postupně narůstá. Situační analýza společnosti GAC spol. s.r.o. z roku 2011 ještě odhaduje jejich počet na 450.

Lokalita Zelená (Staré město)

Na území městské části Staré město se nachází několik domů, jejichž obyvatelé jsou v různé míře ohroženi sociálním vyloučením. Nejhorší situace je v osmipodlažním panelovém domě, který funguje jako ubytovna pro sociálně slabé rodiny, ačkoli oficiální status je běžný bytový dům (byty jsou malé, 1+1) Objekt figuruje v Analýze sociálně vyloučených lokalit z roku 2015. Autoři této studie odhadují, že zde žije téměř 300 lidí, z toho přinejmenším polovina dětí. Odhadem 80 – 90 % obyvatel jsou Romové. Zbytek jsou příslušníci majority, avšak na téže socioekonomické úrovni. Podobně jako v případě problematických domů na boletickém sídlišti, i na této adrese dochází k časté obměně nájemníků. Podle evidence obyvatel se sem nastěhovalo v období leden až říjen 2015 64 osob. Tento zdroj uvádí celkové počty obyvatel nižší, než výzkumníci v Analýze (obměnila se tedy 1/3 nájemníků).

Graf č. 2: Zastoupení věkových skupin v sociálně vyloučené lokalitě Zelená⁶



Místní experti se shodují v tom, že tento dům je patrně nejproblematictější sociálně vyloučenou lokalitou v obci. Budova je zamořena štěnicemi, objevují se plísňe. Na podlahách leží roztrhaná lina, po chodbách se line zápach, občas se vyskytují odpadky, výkaly, výtah se nedoporučuje používat. Okna netěsní či přímo chybí. Domu se silně dotýká i drogová problematika. Navzdory malé výměře bytů zde žijí i početné rodiny. V sousedství se nacházejí ještě dvě lokality považované za ohrožené sociální exkluzí – dva cihlové činžovní domy a čtyřpatrový panelový dům o osmi vchodech. V těchto domech je vyšší koncentrace Romů. Podle evidence obyvatel na obou adresách žije dohromady 258 obyvatel.

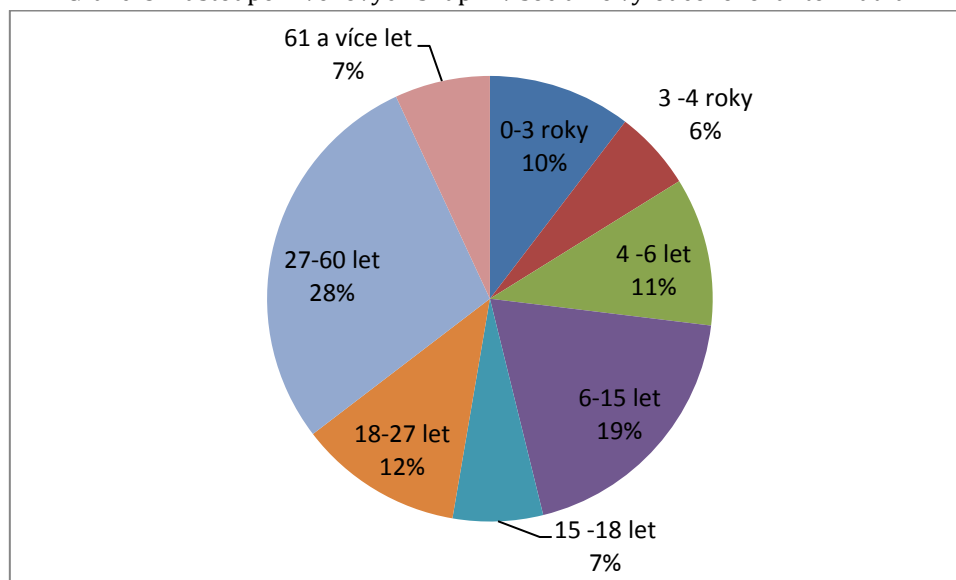
Lokalita Krátká

Ulici Krátká tvoří řada pěti čtyřpodlažních činžovních domů přiléhajících těsně k sobě. I přesto, že vzdálenost do centra města je relativně malá (přibližně 1,2 km), jedná se o zřetelně prostorově segregovanou lokalitu. Je v podstatě vklíněna do průmyslového areálu a je zcela odříznuta od běžné městské zástavby. Sousedí s opravnou železničních vagónů RYKO, od které je oddělena plotem (vč. žiletkového drátu). Z druhé strany malé dvorky a za nimi jiná průmyslová firma. Základní služby občanské vybavenosti, ale také herna, se nachází na nedalekém sídlišti v Želenicích (cca 500 m). Každý dům má svého majitele, proto se podmínky k bydlení mohou lišit. Zpravidla se nevyskytují kauce, což z ulice činí vyhledávané místo pro referovanou skupinu lidí. Z technické stránky jsou domy ve velice špatném stavu. Chodby jsou zničené, téměř „vybydlené“. Dům je zamořený štěnicemi a

⁶ Zdroj: Evidence obyvatel, 14. října 2015

hlodavci, jsou tu plísňe, zápach, netěsnící okna. Podobně jako v ostatních sociálně vyloučených lokalitách, i zde dochází k velké fluktuaci obyvatel. Podle evidence obyvatel děčínského magistrátu se od začátku roku 2015 přistěhovalo 66 lidí. Podle téhož zdroje zde bylo v říjnu hlášeno 260 osob, což víceméně odpovídá skutečnosti.

Graf č. 3: Zastoupení věkových skupin v sociálně vyloučené lokalitě Krátká⁷



Bydlí zde v naprosté většině početné romské rodiny. Podle Analýzy sociálně vyloučených lokalit v ČR nemá legální zaměstnání v lokalitě nikdo. Naprostá většina obyvatel má základní vzdělání, anebo navštěvovala praktickou školu. Mezi místními dětmi se hojně vyskytuje záškoláctví, často nedochází k zápisu. Rodiče zpravidla nerespektují povinnost děti očkovat.

Oblasti s větší koncentrací osob ohrožených sociální exkluzí

Jak již bylo řečeno, populace ohrožená sociálním vyloučením neobývá pouze uvedené lokality, ale je více či méně rovnoměrně rozprostřena na území města. Analýza zadluženosti obyvatel Děčína z roku 2013⁸ například obsahuje mapu znázorňující domácnosti zadlužené vůči městu. Ukazuje se, že dlužníci obývají všechny městské části a že větší koncentrace zadlužených domácností korespondují s oblastmi s vyšší hustotou obyvatel. Nadměrné zadlužení se pak týká zmíněných sociálně vyloučených lokalit, městských čtvrtí Podmokly (38 % obyvatel čtvrti má vůči městu dluhy) a

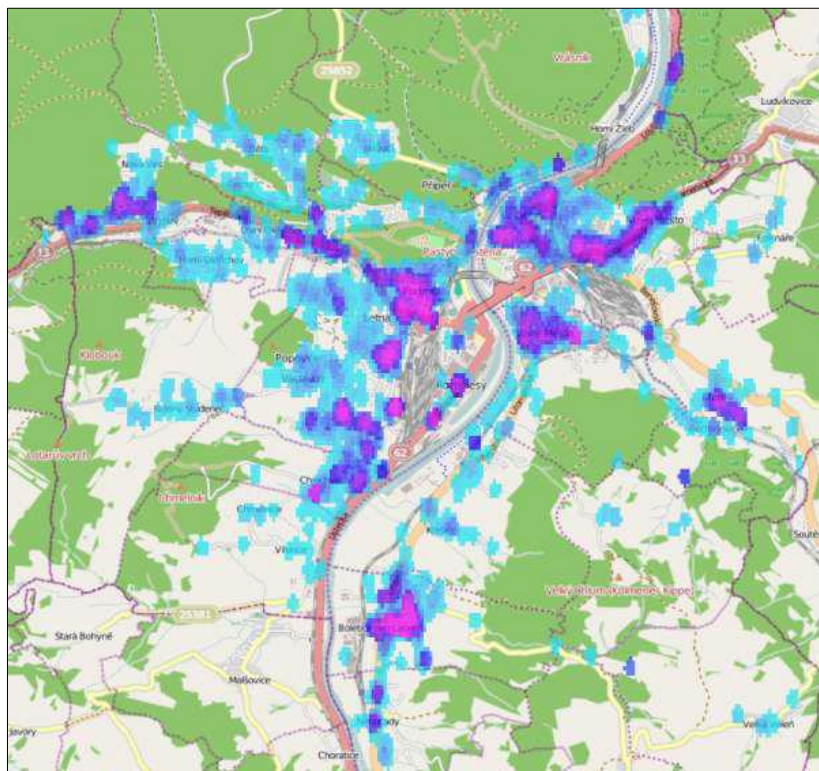
⁷ Zdroj: Evidence obyvatel, 14. října 2015

⁸ Analýza dat k zadluženosti obyvatel (příklad Děčína). Kučera P., Hurrle J., Zítková M. Centrum pro společenské otázky – SPOT o.s. 2012

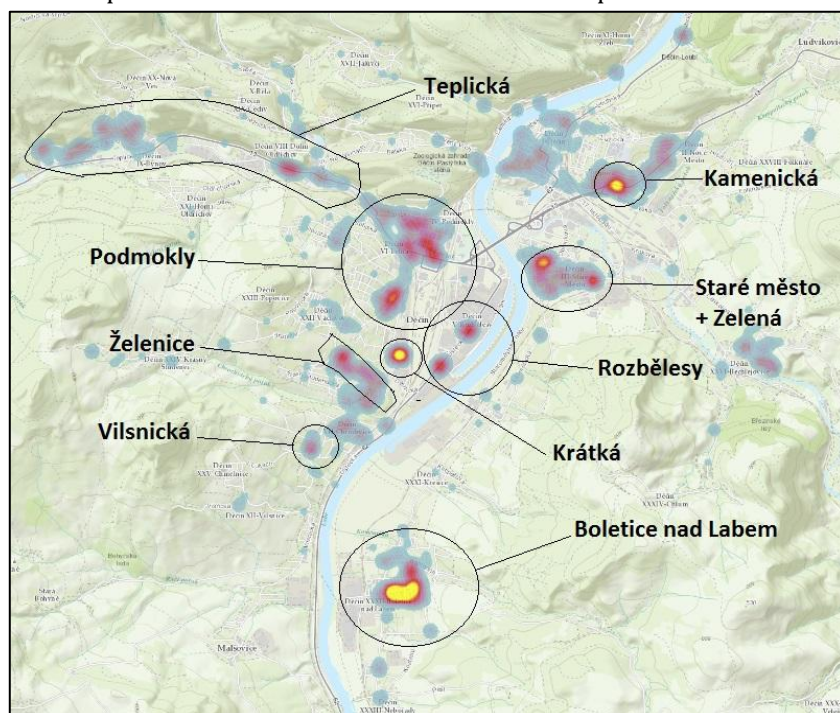
Rozbělesy (62 %), oblasti kolem ulice Teplická (48 %). Zadluženost nutně sociální vyloučení neimplikuje, nicméně představuje významný ohrožující faktor a oba jevy spolu velice úzce souvisí. K tématu sociální exkluze autoři zmíněné studie mimo jiné konstatují, že *„data ukazují, jak se sociální vyloučení může nenápadně prolínat s „normálním způsobem života“ a jak nezřetelná může být hranice mezi sociálním vyloučením a „běžným společenským životem“⁹*. Podobně jako mapa koncentrace dlužníků města upozorňuje na další lokality a čtvrti i mapa koncentrace osob v evidenci ÚP ČR déle než rok. Zřetelně z ní vystupují jak „tradiční“ sociálně vyloučené lokality v Boleticích, Krátké a na Starém městě, ale i další části městě, která z hlediska sociální exkluze zasluhují pozornost.

⁹ Ibid, str 31.

Mapa č. 1: Dlužníci vůči městu Děčín, koncentrace v Děčíně se zohledněním výše dluhu¹⁰



Mapa č. 2: Koncentrace osob v evidenci ÚP ČR přes 12 měsíců¹¹



¹⁰ Převzato z Analýzy dat k zadluženosti obyvatel (příklad Děčína)

Kamenická

Panelový dům o dvou vchodech je provozován podnikateli, kteří cílí na osoby závislé na sociálních dávkách a kteří se stejným záměrem spravují domy v Boleticích i na Starém městě. Jedná se o relativně novou lokalitu

Podmokly – Děčín IV

Lokalita je tvořena ulicemi Čs. Legií, Bezručova, J. z Poděbrad, Palackého, Divišova, Ruská, Mírové náměstí, Máchovo náměstí, Podmokelská, Plzeňská. Sociálně vyloučení zde nejsou koncentrováni v jednom domě nebo lokalitě, ale v různých domech i ulicích. Nejde o vyloučenou lokalitu v pravém slova smyslu. V samém centru města je umístěno hodně firem, panuje v něm živý ruch, je zde extrémně vysoká koncentrace heren a restaurací s výherními automaty. Oblast nabízí veškerou občanskou vybavenost. K stěhování sociálně vyloučených obyvatel dochází především v posledních letech, kdy město privatizovalo domy. Mezi občany nepanuje shoda ohledně bezpečnosti místa ve večerních a nočních hodinách. V lokalitě jsou častější krádeže, vyskytují se zde také ve větším počtu dealeri drog a uživatelé. Opakovaně ale zaznívalo také to, že přestupky a problémy na tomto místě nemají na svědomí místní, ale že do centra přicházejí lidé z jiných míst. Podle informací Městské policie a pracovníků K-Centra jsou Podmokly nejproblematičtější lokalitou v Děčíně z hlediska drog.

Rozbělesy

Lokalita je tvořena ulicemi: Na Pískách, Ústecká, Papírnická. Podle informací neziskových organizací zde žije přibližně 40 sociálně vyloučených převážně romských rodin. Rozbělesy jsou čtvrtí položenou mezi řekou a železnicí téměř v centru města, která je ale nyní za svým hospodářským zenitem a mnoho prostor je prázdných. Občanské vybavení přímo v lokalitě zcela chybí, místo nemá žádné přirozené centrum, park nebo náměstí.

Chrochvice a Lokalita Vilsnická – Děčín VII

Za pozornost stojí zejména budova v majetku města Děčín, která dříve sloužila jako základní škola. Bývalá základní škola byla se státní dotací po povodni v roce 2002 přetvořena na 28 malometrážních bytů, které posloužily lidem postiženým povodní a staly se místem, které má nejbližší k tzv. sociálnímu bydlení. Aktuálně zde žije 41 lidí. Obyvatelé budovy jsou asi z 80 - 90 procent Romové. Nacházejí se zde i invalidní lidé, kterým nebyl přiznán invalidní důchod. Nájem stanovený městem je ve srovnání s tím, jaký požadují soukromí majitelé, velmi nízký, byty jsou opatřeny vlastními měřiči

¹¹ Zdroj: ÚP ČR, květen 2016

energií, vytápění je ústřední. V okolí nenajdeme jinak pro Děčín typické herny, ani restaurace, jedná se o vyloženě rezidenční oblast.

Ulice Teplická – Děčín VIII

Lokalita je tvořena domy na Teplické ulici. Kromě několika domů obývaných romskými rodinami stojí za pozornost soukromá ubytovna.

Lokalita Letná a sídliště Želenice – Děčín VI

Lokalita je tvořena ulicemi J. z Poděbrad (dolní část), Budapeštská, Fibichova; sídliště Želenice: U tvrze. Vily na Letné kolem ulice Slovanská jsou v Děčíně jednou z nejlepších adres. Mimo vilovou část obývají některé činžovní domy romští nájemníci a na přiléhající želenické sídliště se dlouhodobě stěhují sociálně vyloučení Romové do domů vlastněných soukromými majiteli. Lokalita je plně občansky vybavená, dobře dopravně dostupná (méně než 10 minut autobusem do centra Podmokly, cca 2 km), nenachází se v ní větší herny, jen několik barů s výherními automaty. Situace na sídlišti se dlouhodobě zhoršuje zejména kvůli praktikám pronajímatelů.

Tematická oblast 1: Páteřní

Páteřní oblast - Analytická část

Během setkávání pracovních skupin opakovaně docházelo k tomu, že se většina diskutovaných problému stáčela ke třem tématům: 1) Předluženost sociálně vyloučených obyvatel 2) nedostatečná možnost působit přirozeném prostředí sociálně vyloučených obyvatel 3) chybné/nedostatečné zákony. Tato témata nespádají jednoduše do gesce jedné z existujících pracovních skupin, nýbrž jsou jim společná a přesahují je. Také platí, že bez efektivního řešení těchto témat není možné očekávat výraznější změny v dalších oblastech. Co se týče působení na legislativu, po domluvě s politickou reprezentací Děčína byla tato priorita ze Strategického plánu sociálního začleňování vyjmuta, neboť nebylo možné stanovit konkrétní cíle. Přesto tato agenda zůstává důležitým pilířem spolupráce Děčína a Agentury pro sociální začleňování.

Zadluženost

Rozsáhlá studie zadluženosti v Děčíně z roku 2012 v závěru konstatuje, že „zadluženost mezi obyvateli Děčína a okolí se vyvinula ve vážnou hrozbu, která nejen negativně ovlivňuje ty, kdo jsou zadlužení, ale celkově přináší negativní důsledky pro život v Ústeckém kraji i dalších regionech. Zadluženost může u konkrétní osoby vést ke ztrátě bydlení či koncentraci chudých v sociálně vyloučených lokalitách. Vysoký dluh může zároveň zadlužené demotivovat pro hledání legálního zaměstnání a efektivně tak snižovat objem veřejných příjmů, které by se pak daly znovu investovat v různých sociálních oblastech.“¹² Na základě analýzy dat o klientech služeb dluhového poradenství Charitního sdružení Děčín pak analýza dokládá, že „faktory jako nižší vzdělanost, romská etnicita, nebo nezaměstnanost zvyšují pravděpodobnost, že dlužníci za své dluhy zaplatí prostřednictvím úroků, sankcí a různých poplatků více, než ostatní.“ Studie rovněž přinesla překvapivé zjištění, že „v případě veřejných institucí jsou různé poplatky za dluh v porovnání s původní výší dluhu významně vyšší, než u ostatních druhů půjčovatелů“.

Ačkoliv se vysoká předluženost týká naprosté většiny sociálně vyloučených osob – studie ostatně konstatuje, že lokality s největší koncentrací zadlužení se velmi přesně překrývají s lokalitami označenými jako sociálně vyloučené – je nárůst zadluženosti celospolečenským problémem, který

¹² Hurre, J, Kučera, P, Zítková, M.: Analýza dat k zadluženosti obyvatel (na příkladu Děčína). Centrum pro společenské otázky-SPOT o.s.. 2012, s.33.

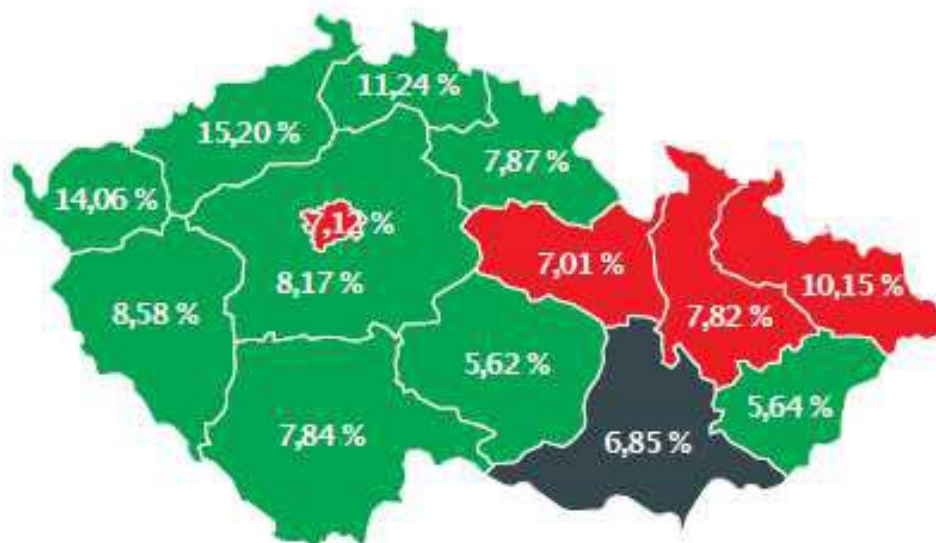
zasahuje i běžnou populaci. Poslední aktuální informace hovoří až o 10 % občanů České republiky, kteří se nachází v exekuci. Více jak 120 tisíc osob má 10 a více exekucí, více jak 500 tisíc osob má 3 a více exekucí. Tato čísla každoročně narůstají. Obecně platí, že Ústecký kraj je z hlediska zadluženosti a počtu nařízených exekucí nejvíce postižený kraj v České republice. Děčín není v tomto trendu výjimkou. Podle informací Ministerstva spravedlnosti pouze za rok 2015 bylo v děčínském okrese nařízeno 13 267 nových exekucí. Srovnání s předchozími roky poskytuje následující tabulka:

Tabulka č.1: Nově nařízené exekuce v okrese Děčín¹³

| Rok | 2013 | 2014 | 2015 |
|----------------------|--------|--------|-------|
| Počet nových exekucí | 11 127 | 12 461 | 13267 |

Podobně neutěšený obrázek nabízí mapa registru SOLUS, která srovnává podíl počtu osob se závazkem po splatnosti. Součástí registru je většina úvěrových, telekomunikačních a energetických společností. Podle této společnosti 15,2 % obyvatel Ústeckého kraje dluží, což je opět nejvíce ze České republiky. Statistiky pro Děčín jsou ještě o procento vyšší.

Mapa č. 3: Podíl počtu osob se závazkem po splatnosti v registru SOLUS¹⁴



¹³ Zdroj: Ministerstvo spravedlnosti

¹⁴ Barva v mapě indikuje pouze vývoj oproti sledovanému čtvrtletí.

Takto závažný celospolečenský problém není možné řešit bez zásadních legislativních změn. Nicméně i na lokální úrovni je možné se pokusit o zlepšení prevence a zvládnání zadluženosti.

Nedostatečný kontakt a spolupráce s cílovou skupinou

Jedním z distinktivních znaků sociálního vyloučení je nízká míra společenských vazeb mezi sociálně vyloučenou populací a majoritní společností. Pro zavádění opatření vedoucích ke změně, či alespoň zmírnění situace sociálního vyloučení, je tedy klíčové využívat nástroje, které mohou působit přímo v přirozeném prostředí těchto osob. V terénu se do kontaktu s cílovou skupinou dostane aktuálně 6 sociálních pracovníků Magistrátu (jejich agenda je však mnohem širší), v rámci přenesené působnosti také 21 pracovníků OSPOD^[1], z toho 5 kurátorů pro mládež, 5 pracovníků náhradní rodinné péče a 11 terénních pracovníků a pracovníc (mají však na starosti například i případy rozvodů) a 8 zaměstnanců neziskových organizací poskytující sociální služby podle zákona o sociálních službách (TP a SAS, celkem práce s cca 100 klientů/rodin). Částečně pak také 3 terénní pracovníci v rámci drogové prevence, avšak ti plní velice specifickou funkci. Vzhledem k počtu osob, které obývají sociálně vyloučené lokality, či jsou ohrožené sociální exkluzí (viz obecná analytická část), a vysoké míry fluktuace na sledovaných adresách (viz tematická oblast Bydlení, bezpečnost, soc. pat. jevy), je tento počet nedostačující pro samotnou depistáž, natož aby umožňoval systematickou práci s větším počtem rodin. Malá schopnost ovlivňovat dění v sociálně vyloučených lokalitách úzce souvisí i s nízkou mírou zapojení jejich obyvatel. Dokud jsou změny vynucovány zvenčí, byť třeba na základě dobrovolné spolupráce, je pochopitelné, že k jejich udržení je zapotřebí investovat značné množství energie a práce do pravidelných kontrol a aktivizace. Pokud by se však podařilo zapojit do snah o zlepšení situace v sociálně vyloučených lokalitách místní obyvatele, budou mít pozitivní procesy mnohem pevnější a trvalejší základ.

^[1] 3 noví pracovníci OSPOD by měli přibýt během roku 2016.

Páteřní oblast: Návrhová část

| Přehledová tabulka návrhové části pro Páteřní oblast | | | |
|---|---|---|---|
| Priorita | Obecný cíl | Specifický cíl | Financování KPSVL |
| Priorita P1: Posílení kontaktu a spolupráce se sociálně vyloučenými osobami | Obecný cíl P1.1: Od roku 2018 bude v Děčíně zajištěna terénní práce v sociálně vyloučených lokalitách 10 sociálními pracovníky/pracovníky v sociálních službách | Specifický cíl P1.1.1: Od roku 2018 budou v Boleticích nad Labem působit 4 terénní pracovníci | 7 201 000 Kč |
| | | Specifický cíl P1.1.2: Od roku 2018 budou na Starém a Novém Městě působit 2 terénní pracovníci | 3 560 000 Kč |
| | | Specifický cíl: P1.1.3 Od roku 2018 budou v částech města na levém břehu Labe působit 4 terénní pracovníci | 7 580 000 Kč |
| | | Specifický cíl P1.1.4: V průběhu roku 2018 je zajištěno odpovídající zázemí pro práci terénních pracovníků | systemové |
| | | Specifický cíl P1.1.5: Terénní pracovníci se setkávají 1x za 14 dní koordinačních schůzkách | systemové |
| | | Specifický cíl P1.1.6: Od roku 2018 předávají terénní pracovníci v sociálně vyloučených lokalitách aktuální a relevantní informace z oblasti vzdělávání, bydlení, zaměstnanosti, zdraví, výchovy dětí | systemové |
| | | Obecný cíl P1.2: V průběhu roku 2017 je zajištěna koordinace terénní práce koordinátorem terénní práce | Specifický cíl P1.2.1: Do začátku roku 2018 zajistí město pozici koordinátora terénní práce v rozsahu odpovídajícímu alespoň 0,5 úvazku |
| | | Specifická cíl P1.2.2: Během 6 měsíců od zahájení služby TP, vznikne Metodika terénní práce v Děčíně | viz. P1.2.1 |
| | | Specifický cíl: P1.2.3.: Od roku 2018 koordinátor terénní práce 1x14 dní vede koordinační schůzky, kazuistické semináře, shromažďuje a předává aktuální a relevantní informace z oblasti vzdělávání, bydlení, zaměstnanosti, zdraví, výchovy dětí | systemové |

| | | | |
|---|--|---|------------------------------|
| | Obecný cíl P1.3: Od roku 2018 jsou obyvatelé sociálně vyloučených lokalit aktivizováni prostřednictvím „komunitních akcí“ a podpory dobrovolnictví | Specifický cíl P1.3.1: Do konce roku 2020 se v sociálně vyloučených lokalitách uskuteční alespoň 24 „komunitních akcí“ připravených ve spolupráci s místními obyvateli. | systemové |
| | | Specifický cíl P1.3.2: Do konce roku 2020 bude v sociálně vyloučených lokalitách působit 10 komunitních asistentů – dobrovolníků v sociálních službách z řad jejích obyvatel. | systemové |
| Priorita P2: Snižování zadluženosti a její prevence | Obecný cíl P2.1.: Do roku 2020 bude 1400 osob podpořeno dluhovým poradenstvím, z toho 600 ambulantní formou, 500 terénní formou, 100 formou workshopu, 200 formou internetové poradny. 20 z nich započne oddlužovací proces. | Specifický cíl P2.1.1: Od roku 2018 je v provozu detašované pracoviště dluhové poradny v Boleticích nad Labem a na Starém městě. Obě jsou k dispozici veřejnosti 1x týdně. | 7 287 063 Kč |
| | | Specifický cíl P2.1.2 Od roku 2018 dojde k navýšení personálního zajištění dluhového poradenství o 2 úvazky. | |
| | | Specifický cíl P2.1.3: V období 2018-2020 je realizováno alespoň 9 workshopů k dluhové problematice pro veřejnost | |
| | | Specifický cíl P2.1.4: Od roku 2018 je v provozu internetová dluhová poradna, kterou do roku 2020 využije 200 osob. | |
| | | Specifický cíl P2.1.5: Do konce roku 2020 je v rámci terénních programů podpořeno 500 osob při řešení dluhové problematiky | viz.P1.1.1, P 1.1.2, P1.1.3. |
| | | Specifický cíl P2.1.6:V Období 2017-2019 projde programem finanční gramotnosti pro mládež 80 osob | 2 585 250 Kč |

Priorita P1: Posílení kontaktu a spolupráce se sociálně vyloučenými osobami
Obecný cíl P1.1: Do konce roku 2020 bude v Děčíně zajištěna terénní práce v sociálně vyloučených lokalitách 10 sociálními pracovníky

Komentář: Terénní pracovníci představují základní pilíř strategie. Jejich úlohou je zajišťovat nepřetržitý monitoring sociálně vyloučených lokalit, kontakt s osobami ohroženými sociálním vyloučením v jejich přirozeném prostředí, poskytování základního sociálního poradenství a relevantních informací v případě potřeby zprostředkování komunikaci škola-rodice a odkazování klientů ke specializovaným službám. Kromě práce s jednotlivci se terénní pracovníci věnují práci s celou komunitou a pomáhají organizovat skupinové akce ve spolupráci s obyvateli sociálně vyloučených lokalit (např. společný úklid, vzdělávací setkání apod.). Terénní pracovníci se setkávají 1x14 dní na koordinačních schůzkách vedeným Koordinátorem terénní práce. Terénní pracovníci se budou řídit Metodikou terénní práce v Děčíně.

Specifický cíl P1.1.1: Od roku 2018 budou v Boleticích nad Labem působit 4 terénní pracovníci

Garant: NNO

Specifický cíl P1.1.2: Od roku 2018 budou na Starém a Novém Městě působit 2 terénní pracovníci

Garant: NNO

Specifický cíl: P1.1.3 Od roku 2018 budou v částech města na levém břehu Labe působit 4 terénní pracovníci

Garant: NNO

Specifický cíl P1.1.4: V průběhu roku 2018 je zajištěno odpovídající zázemí pro práci terénních pracovníků

Garant: NNO

Specifický cíl P1.1.5: Terénní pracovníci se setkávají 1x14 dní na koordinačních schůzkách

Garant: NNO, MMD

Komentář: Vzhledem k velkému počtu terénních pracovníků a poskytovatelů je nutné zajistit jejich pravidelná společná setkávání. Tato setkání bude vést koordinátor terénní práce (viz níže). Na těchto setkáních bude docházet ke sdílení informací z terénu, probírání kazuistik, získávání aktuálních informací z oblastí vzdělávání, bydlení, zaměstnanosti, zdraví atd., doporučování vhodných školení a standardizaci práce.

Specifický cíl P1.1.6: Od roku 2018 předávají terénní pracovníci v sociálně vyloučených lokalitách aktuální a relevantní informace z oblasti vzdělávání, bydlení, zaměstnanosti, zdraví, výchovy dětí.

Garant: NNO

Komentář: Terénní pracovníci představují komunikační kanál mezi realizátory jednotlivých opatření a sociálně vyloučenými osobami.

Obecný cíl P1.2: V průběhu roku 2017 je zajištěna koordinace terénní práce koordinátorem terénní práce

Komentář: Vzhledem k velkému počtu terénních pracovníků a poskytovatelů je nutné zajistit jejich koordinaci. V opačném případě hrozí, že kapacity terénních pracovníků nebudou efektivně využity, že některé adresy časem vypadnou zcela ze zřetele poskytovatelů služeb a kvůli rozdílnému standardu poskytovaných služeb vznikne prostor pro manipulaci ze strany klientů.

Specifický cíl P1.2.1: Do začátku roku 2018 zajistí město pozici Koordinátora terénní práce v rozsahu odpovídajícímu alespoň 0,5 úvazku

Garant: MMD

Specifický cíl P 1.2.2 Během 6 měsíců od zahájení služby TP vznikne Metodika terénní práce v Děčíně

Garant: MMD

Specifický cíl P 1.2.3.: Od roku 2017 koordinátor terénní práce 1x14 dní vede koordináční schůzky, kazuistické semináře, dále shromažďuje a předává aktuální a relevantní informace z oblasti vzdělávání, bydlení, zaměstnanosti, zdraví, výchovy dětí.

Garant: MMD

Komentář: Koordinátor terénní práce pomáhá zajišťovat optimální pokrytí problémových lokalit, vytvářet jednotný standard terénní práce, rozvíjet místní know-how a potenciál propojení terénní práce s dalšími aktivitami. Koordinátor terénní práce tak představuje metodickou podporu pro neziskové organizace. Koordinátor se bude věnovat zejména těmto činnostem:

- 1x 14 dní řídí koordináční schůzky terénních pracovníků neziskových organizací, které představují platformu pro sdílení informací z terénu
- Pravidelně komunikuje s řídicími pracovníky/metodiky jednotlivých organizací
- Připravuje kazuistické semináře – jejich smyslem je na konkrétních příkladech ukázat různé možnosti řešení vzniklých situací
- Pomáhá organizacím s výběrem vhodných školení pro terénní pracovníky
- Pomáhá s přípravou informačních letáků, smluv a dalších materiálů důležitých pro práci s klienty a partnerskými institucemi
- Projednává možnosti spolupráce s dalšími institucemi, kultivuje ji a odstraňuje případný nesoulad
- Je zodpovědný za tvorbu metodiky terénní práce a její aktualizaci

Obecný cíl P1.3: Od roku 2018 jsou obyvatelé sociálně vyloučených lokalit aktivizováni prostřednictvím „komunitních akcí“ a podpory dobrovolnictví

Komentář: V pracovních skupinách vyvstala potřeba zapojovat do řešení problémů v sociálně vyloučených lokalitách samotné obyvatele. Součástí práce terénních pracovníků bude identifikovat aktivní osoby z jejich řad a ve spolupráci s nimi připravovat tematicky zaměřená diskusní/vzdělávací setkání (např. za účasti odborníků – lékařů, učitelů atd.) a společné aktivity (např. úklid v okolí, akce pro děti, uspořádání sportovního turnaje)

Specifický cíl P1.3.1 Do konce roku 2020 se v sociálně vyloučených lokalitách uskuteční alespoň 24 „komunitních akcí“ připravených ve spolupráci s místními obyvateli.

Garant: NNO

Specifický cíl P1.3.2.: Do konce roku 2020 bude v sociálně vyloučených lokalitách působit 10 komunitních asistentů – dobrovolníků v sociálních službách z řad jejich obyvatel.

Garant: NNO

Komentář: Smyslem je vytipovat a podpořit aktivní obyvatele sociálně vyloučených lokalit. Dobrovolníci pomáhají ve spolupráci s terénními pracovníky připravovat tematická setkání, organizovat společné akce (např. úklid veřejného prostranství, akce pro děti aj.). Jejich role a řízení je popsána v Metodice terénní práce.

Priorita P2: Snižování zadluženosti a její prevence

Obecný cíl P2.1.: Do roku 2020 bude 1400 osob podpořeno dluhovým poradenstvím, z toho 600 ambulantní formou, 500 terénní formou, 100 formou workshopu, 200 formou internetové poradny. 20 z nich započne oddlužovací proces

Specifický cíl P2.1.1: Od roku 2018 je v provozu detašované pracoviště dluhové poradny v Boleticích nad Labem a na Starém městě. Obě jsou k dispozici veřejnosti 1x týdně.

Garant: NNO

Komentář: specifické cíle 2.1.1, 2.1.2, 2.1.3, 2.1.4. musí být naplňovány v rámci jednoho projektu

Specifický cíl P2.1.2 Od roku 2018 dojde k navýšení personálního zajištění dluhového poradenství o 2 úvazky.

Garant: NNO

Komentář: specifické cíle 2.1.1, 2.1.2, 2.1.3, 2.1.4. musí být naplňovány v rámci jednoho projektu

Specifický cíl P2.1.3: V období 2018- 2020 je realizováno alespoň 9 workshopů k dluhové problematice

Garant: NNO

Komentář: specifické cíle 2.1.1, 2.1.2, 2.1.3, 2.1.4. musí být naplňovány v rámci jednoho projektu

Specifický cíl P2.1.4: Od roku 2018 je v provozu internetová dluhová poradna, kterou do roku 2020 využije 200 osob.

Garant: NNO

Komentář: specifické cíle 2.1.1, 2.1.2, 2.1.3, 2.1.4. musí být naplňovány v rámci jednoho projektu

Specifický cíl P2.1.5:V Do konce roku 2020 je v rámci terénních programů podpořeno 500 osob při řešení dluhové problematiky úvazky.

Garant: NNO

Komentář: Naplňování tohoto cíle je vázáno na obecný cíl P1.1. Zakázky, které se týkají dluhové problematiky, lze z výkazů terénních pracovníků vykázat.

Specifický cíl P2.1.6: V Období 2017- 2019 projde programem finanční gramotnosti pro mládež 80 osob

Garant: NNO

Tematická oblast 2: Bydlení, bezpečnost, sociopatologické jevy

Oblast Bydlení: Analytická část

Příčiny, jakož i řešení celé řady problémů spojených se sociálním vyloučením leží v oblasti bydlení. To, jak sociálně vyloučení bydlí, má přímý vliv na vztahy v sousedství, stav veřejného prostoru, hodnotu nemovitostí, pocit bezpečí, ale také na stabilitu rodinného prostředí, školní výsledky a zaměstnatelnost této cílové skupiny. V rámci pracovní skupiny Bydlení, bezpečnost, sociopatologické jevy se debaty týkaly především následujících problémů:

Fluktuace sociálně vyloučených obyvatel

Podobně jako v případě velkých měst Ústeckého kraje, i v Děčíně je velkým problémem migrace nízkopříjmových a sociálně vyloučených obyvatel. Ta je na jedné straně poháněna specifickým segmentem podnikání zacíleného na rodiny v hmotné nouzi a dávky na bydlení, díky němuž je možné i byt v dezolátním stavu pronajmout za cenu dalece převyšující běžnou tržní hodnotu bytu standardní kvality. Na straně druhé pak stojí neschopnost nájemníků si bydlení udržet. Na rozdíl od Chomutova, Litvínova či Mostu však „podnikatelé s chudobou“ v Děčíně neskupují byty v různých objektech, nýbrž vlastní celé domy. Skutečnost, že většina děčínských problémových adres je v soukromých rukách, velice znesnadňuje jakoukoliv intervenci, neboť vše závisí na ochotě majitelů spolupracovat, která se až na pár světlých výjimek ukázala být mizivá. Magistrátem ustavená pracovní skupina „Dobrá adresa“ během více než ročního působení seznala, že samosprávy nemají v současné době zákonné prostředky, jak neúnosný technický a zdravotní stav domů v soukromém vlastnictví řešit.

Ve všech lokalitách zařazených do Analýzy sociálně vyloučených lokalit v ČR z roku 2015 je fluktuace nájemníků enormní. Například do sledovaných 5 panelových domů s největší koncentrací sociálně vyloučených obyvatel v Boleticích nad Labem přišlo v období leden-říjen 2015 373 osob. To představuje přibližně 40 % nájemníků. Podobné hodnoty vykazují i další sociálně vyloučené lokality. Do paneláku v Zelené ulici bylo přihlášeno za stejné období 64 osob (cca 30 % nájemníků), do domů v Krátké ulici pak 66 lidí (cca 30 % nájemníků). Časté stěhování má ohromný negativní vliv na

samotné rodiny, ale i na sousedství a práci institucí. Například dítě, které se často stěhuje, má problém zvládat učivo a zvykat si na nový kolektiv, stejně tak škola, ve které se vystřídá během školního roku větší počet žáků¹⁵, musí tempo výuky přizpůsobit neustálým změnám, což vysiluje jak žáky, tak pedagogický sbor. Podobně negativní dopad lze vysledovat v oblasti sociální práce, zaměstnanosti a vztahu k místu a sousedství.

Sousedské vztahy

S vysokou fluktuací do značné míry souvisí i napětí mezi obyvateli sociálně vyloučených lokalit a lidí v sousedství. Nejvíce vyhrcoená je situace v Boleticích nad Labem. Postupná degradace veřejného prostoru se zde projevuje postupným omezením nabídky služeb, hlukem (zejména v letních měsících), ale i poklesem ceny nemovitostí. Naopak podíl sociálně vyloučených romských rodin každoročně stoupá. Během roku 2015 byla zaznamenána silná migrace nejen z regionu, ale i ze vzdálenějších měst, zejména z Mladé Boleslavi. Upevnila se tak silná nevraživost mezi starousedlíky, starousedlíky Romů a nově příchozími, převážně romskými rodinami. Romové, kteří v Děčíně bydlí déle, mají za to, že jim nově příchozí kazí pověst. Majorita trpí pocity bezmoci a propadá skepsi ohledně dalšího vývoje na sídlišti. Nově příchozí rodiny se naopak setkávají s odmítnutím a pohrdáním. Napětí mezi Romů a majoritou je však patrné i v jiných částech města. Kromě Romů čelí nárůstu nepřátelských nálad také Vietnamci, ruskojazyčné skupiny obyvatelstva, bezdomovci a narkomani atd.

Bytová politika města

Podobně jako v případě většiny měst v ČR, i v Děčíně došlo v průběhu 90.let k masové privatizaci obecního bytového fondu, v jejímž důsledku magistrát přišel o možnost vytvářet efektivní bytovou politiku na spravovaném území a vznikly též podmínky pro zmiňovaný obchod s chudobou. V současné chvíli má město Děčín k dispozici 630 bytových a 35 nebytových prostor ve 26 domech a dalších 13 bytových a 7 nebytových prostor v domech jiných vlastníků. 300 z těchto bytů funguje v režimu bytů zvláštního určení pro seniory využívající pečovatelskou službu. Ve vlastnictví města se nachází i prázdný objekt na Labském nábřeží, který až do povodňové kalamity v roce 2012 obývali sociálně slabí, a malometrážní byty nižší kvality v budově bývalé školy ve Vilsnické ulici, které jsou pro sociálně slabé určeny dodnes (viz výše). Každoročně je uvolňován jen malý počet bytů. Za rok 2015 to bylo cca 30 bytů. Některé domy v okrajových částech města jsou obývány nájemníky dlouhodobě (průměrná doba nájmu téměř 30 let), v jiných je obměna nájemníků dynamičtější. Nájemné

¹⁵ Ve školním roce 2015/2016 se v boletické škole vystřídalo 90 žáků.

v městských bytech se odvíjí od jejich technického stavu, nicméně i v nejvyšší kategorii se platí 60 Kč/m², což je výrazně méně než v bytech s tržním nájemným.

O přidělování bytů rozhoduje vedoucí Odboru místního hospodářství a majetku města na doporučení bytové komise. V současnosti neexistují stanovená pravidla na přidělování uvolněných bytů (je zde pouze podmínka bezdlužnosti), ani koncepce využívání bytového fondu. Město samo spravuje svůj bytový fond teprve od roku 2012. Do té doby tuto činnost zajišťovaly správcovské firmy. Tato agenda je tedy pro město relativně nová. Podle vedoucího bytového fondu nemá oddělení kapacity na to, aby jeho pracovníci pravidelně domy obcházeli a kontrolovali.

Pracovníci Centra sociálních služeb upozorňují na skutečnost, že není adekvátně dořešena návaznost jejich pobytových sociálních služeb, konkrétně Azylového domu pro muže a matky s dětmi a Doléčovacího centra. Klienti těchto služeb potřebují pro úspěšný návrat do společnosti stabilní a vzhledem k minulosti těchto osob nepatogenní prostředí. Sehnat pro klientelu dostupné bydlení na trhu je velice nesnadné.

V současné době je připravován zákon o sociálním bydlení, který by podle koncepce schválené vládou ČR dne 12.10.2015 uložil samosprávám povinnost vytvářet odpovídající kapacity sociálních bytů pro sociálně slabé občany. Ačkoliv není jasné, v jaké podobě, kdy a zda vůbec bude zákon přijat, v okamžiku, kdy se tak stane, bude muset město velice pravděpodobně svou bytovou politiku radikálně přehodnotit, neboť je zřejmé že současný stav bytového fondu je vzhledem k počtu sociálně slabých nedostatečný.

Oblast Bydlení, bezpečnost, sociopatologické jevy: Návrhová část

| Přehledová tabulka návrhové části pro oblast Bydlení | | | |
|---|--|---|-------------------------------|
| Priorita | Obecný cíl | Specifický cíl | Financování KPSVL |
| Priorita B1: Snížení fluktuace osob ohrožených sociálním vyloučením | Obecný cíl B1.1.: Do konce roku 2020 dojde ke zlepšení kvality bydlení v sociálně vyloučených lokalitách | Specifický cíl B1.1.1: V průběhu roku 2018 začínají působit domovníci v městských domech ve Vilsnické a Tržní ulici | 2 112 000 Kč |
| | | Specifický cíl B1.1.2: Do konce roku 2020 bude působit alespoň 5 domovníků v domech soukromníků na problematických adresách | Bez čerpání ESF |
| | | Specifický cíl B1.1.3: Je vyvíjen kontinuální tlak na problémové pronajímatele prostřednictvím kontrol hasičského záchranného sboru, finančního úřadu a hygienické stanice | systemové |
| | | Specifický cíl B1.1.4: Od roku 2018 funguje v městských domech ve Vilsnické a Tržní ulici interní kamerový systém | 60 000 Kč |
| | | Specifický cíl B1.1.5: Během roku 2018 proběhne monitoring kvality bydlení v problematických domech a bude zopakován v roce 2020. | Bez čerpání ESF |
| | Obecný cíl B1.2. Do konce roku 2020 klesne v sociálně vyloučených lokalitách podíl ukončení nájemních smluv z důvodu neplacení nájmu | Specifický cíl B1.2.1.: Do konce roku 2018 působí v sociálně vyloučených lokalitách 10 terénních pracovníků, kteří ve spolupráci s klienty, ÚP ČR, pronajímateli a komunitními asistenty pomáhají zajistit včasné placení nájemného | Bez čerpání ESF |
| | | Specifický cíl B1.2.2 V sociálně vyloučených lokalitách je prostřednictvím terénních pracovníků | viz. P1.1.1, P 1.1.2, P1.1.3. |

| | | | |
|---|---|---|-----------------|
| | | prováděna osvěta ohledně hospodárného využívání bytu, do konce roku 2020 jsou uspořádána na toto téma alespoň 3 vzdělávací setkání. | |
| | | Specifický cíl B1.2.3: Od roku 2018 je v provozu detašované pracoviště dluhové poradny v Boleticích nad Labem a na Starém městě. Obě jsou k dispozici veřejnosti 1x týdně. | Viz. P2.1.1 |
| | Obecný cíl B1.3: Do roku 2020 budou posíleny kompetence soukromých pronajímatelů a orgánů společenství vlastníků v oblasti sociální integrace | Specifický cíl B1.3.1: Do konce roku vznikne platforma sdružující soukromé pronajímatele, předsedy SVJ, zástupce Magistrátu a NNO | systemové |
| | | Specifický cíl B1.3.2: Do roku 2020 se pracovníci poskytovatelů sociálních služeb a sociální pracovníci města pravidelně účastní domovních schůzí společenství vlastníků a spolupracují celkem s 5 předsedy SVJ | systemové |
| | | Specifický cíl B1.3.3: Do konce roku 2020 proběhnou alespoň 3 semináře pro pronajímatele a předsedy SVJ v oblasti sociální integrace a řešení problematického soužití | systemové |
| | | Specifický cíl B1.3.4: Do roku 2020 vznikne soubor metodických příruček pro předsedy SVJ | Bez čerpání ESF |
| | | Specifický cíl B1.3.5: Od roku 2018 nabízí městská policie poradenství pro pronajímatele ve věci využívání kamerových systémů | Bez čerpání ESF |
| Priorita B2.: Zlepšení sousedských vztahů v sociálně vyloučených lokalitách | Obecný cíl B2.1.: Do konce roku 2020 funguje Komunitní centrum v Boleticích | Specifický cíl B2.1.1: Do plánování podoby komunitního centra se zapojí alespoň 50 obyvatel Boletic nad Labem | Jiný zdroj |
| | | Specifický cíl B2.1.2: Do konce roku 2020 je v provozu komunitní centrum v Boleticích v prostorách ZŠ Míru | Jiný zdroj |

| | | | |
|--|--|--|------------------------|
| | | Specifický cíl B2.1.3: Od roku 2018 je zřízena pozice mediátora, který efektivně řeší napětí v sousedství a sousedské spory | 1 610 000 Kč |
| | Obecný cíl B2.2: Do roku 2019 dojde k poklesu míry znečištění veřejného prostoru | Specifický cíl B2.2.1: Do roku 2020 je udržen tým zajišťující úklid v Boleticích nad Labem | systemové |
| | | Specifický cíl B2.2.2: Alespoň 10 správců veřejného prostranství je udrženo do roku 2020. | systemové |
| | | Specifický cíl B2.2.3: Na udržování pořádku a klidu v sociálně vyloučených lokalitách podílejí domovníci/terénní pracovníci/komunitní asistenti a do konce roku 2020 bude zorganizováno alespoň 6 brigád. | viz P1.1, P1.3, B1.1.1 |
| | Obecný cíl B2.3: Do roku 2019 dojde k poklesu obtěžujícího chování mládeže na veřejnosti | Specifický cíl B2.3.1: Od roku 2018 všechna NZDM v Děčíně provozují terénní formu služby a aktivně pracují s dětmi a mládeží v ulicích | systemové |
| | | Specifický cíl B2.3.2: Do konce roku 2018 je v provozu nové NZDM na Starém městě s okamžitou kapacitou alespoň 30 klientů. | 6 584 700Kč |
| Priorita B3: Zajištění dostupnosti odpovídajícího důstojného bydlení prostřednictvím systému prostupného bydlení | Obecný cíl B3.1: Do konce roku 2020 projde alespoň 5 účastníků programu prostupného bydlení do standardního nájemního bydlení mimo sociálně vyloučené lokality | Specifický cíl B3.1.1: Od roku 2018 jsou k dispozici 2 městské byty pro klienty opouštějící Azylový dům pro muže a matky s dětmi. Nájemníci jsou podporováni sociální prací pro získání standardního nájemního bydlení | systemové |
| | | Specifický cíl B3.1.2: Od roku 2018 jsou k dispozici 2 městské byty pro klienty opouštějící Doléčovské centrum. Nájemníci jsou podporováni sociální prací pro získání standardního nájemního bydlení | systemové |

| | | | |
|--|---|--|-------------------------------|
| | | Specifický cíl B3.1.3: Od roku 2018 je k dispozici 1 městský byt pro klienty Sociálně aktivizačních služeb pro rodiny s dětmi. Nájemníci jsou podporováni sociální prací pro získání standardního nájemního bydlení. | systemové |
| | Obecný cíl B3.2: V letech 2018 – 2020 jsou vytvářeny kapacity pro bydlení nízkopříjmových skupin obyvatel | Specifický cíl B3.2.1: Do konce roku 2017 vznikne Koncepce bydlení města Děčín reagující na podmínky zákona o sociálním bydlení | Jiný zdroj (ITI) 200 000Kč |

Priorita B1: Snížení fluktuace osob ohrožených sociálním vyloučením

Komentář: Sociálně vyloučené lokality a problémové domy se vyznačují vysokou mírou fluktuace obyvatel, což s sebou nese řadu problémů:

- 1) Lidé bez vztahu k místu svého bydliště mají spíše tendenci se o své okolí nestarat či ho ničit (nepořádek, vandalismus).
- 2) Lidé bez dlouhodobých vazeb na své sousedy mají spíše tendenci přehlížet potřeby lidí ve svém okolí (hluk, nepořádek).
- 3) Nestabilita v oblasti bydlení se negativně podepisuje na jiných oblastech života - a) horší pracovní výkony nebo hledání bydlení namísto hledání práce, b) horší docházka dětí do školy nebo i změny škol v důsledku stěhování, negativní dopad na zdraví, zejména psychické, d) zadluženost - půjčky na kauce, stěhováky, zařízení bytu...
- 4) Lidi, kteří často mění bydliště, je obtížnější podporovat prostřednictvím služeb, odstěhování klienta vedoucí k přerušení spolupráce je navíc demotivující i pro pracovníka služby.
- 5) Často uvolňované byty v sociálně vyloučených lokalitách podporují migraci sociálně slabých osob z regionu.

Obecný cíl B1.1: Do konce roku 2020 dojde ke zlepšení kvality bydlení v sociálně vyloučených lokalitách

Specifický cíl B1.1.1: V průběhu roku 2018 začínají působit domovníci v městských domech ve Vilsnické a Tržní ulici

Garant: MMD

Komentář: Domovníci mohou sledovat kamerový systém a dohlížet na udržování pořádku v domě, mohou být prostředníky mezi OMH a nájemníky, mohou zajišťovat drobné opravy v domě. Domovníci by se měli rekrutovat z obyvatel domu, kteří prostředí dobře znají a teoreticky jsou zastižitelní i mimo pracovní dobu.

Specifický cíl B 1.1.2: Do konce roku 2020 bude působit alespoň 5 domovníků v domech soukromníků na problematických adresách

Garant: ASZ, MMD, NNO

Komentář: Možnosti zavádět domovníky u soukromníků jsou omezené. Dosažení cíle předpokládá intenzivní jednání se soukromými pronajímateli ze strany ASZ, města a NNO (vazba na B1.3)

Specifický cíl B1.1.3: Je vyvíjen kontinuální tlak na problémové pronajímatele prostřednictvím kontrol hasičského záchranného sboru, finančního úřadu a hygienické stanice

Garant: MMD

Specifický cíl B1.1.4: Od roku 2018 funguje v městských domech ve Vilsnické a Tržní ulici interní kamerový systém

Garant: MMD

Komentář: Realizace možná pouze ve vazbě na B 1.1.1

Specifický cíl B1.1.5: Během roku 2018 proběhne monitoring kvality bydlení v problematických domech a bude zopakován v roce 2020.

Garant: ASZ, NNO

Komentář: Monitoring má za cíl a)zvýšit informovanost zainteresovaných aktérů o stavu bydlení b)zajistit podklady pro posouzení naplnění obecného cíle „B 1.1.: Zlepšení kvality bydlení v sociálně vyloučených lokalitách“. Šetření se bude zaměřovat zejména na stav a údržbu společných prostor, technický stav domů a bytů, výskyt plísní, hlodavců a obtížného hmyzu, počet osob v jednom bytě, sousedské soužití, fluktuace nájemníků, praktiky pronajímatelů.

Obecný cíl B1.2. Do konce roku 2020 klesne v sociálně vyloučených lokalitách podíl ukončení nájemních smluv z důvodu neplacení nájmu

Komentář: Zatímco v případě obecního bytového fondu nebude problém sehnat potřebná data pro vyhodnocení cíle, u soukromníků je třeba se spolehnout na určitou vstřícnost. Alternativou k tomuto druhu dat mohou být informace o počtu přihlášených osob z evidence obyvatel.

Specifický cíl B 1.2.1.: Do konce roku 2018 působí v sociálně vyloučených lokalitách 10 terénních pracovníků, kteří ve spolupráci s klienty, ÚP ČR, pronajímateli a komunitními asistenty pomáhají zajistit včasné placení nájemného

Garant: NNO

Komentář: vazba na P 1.1.

Specifický cíl B 1.2.2 V sociálně vyloučených lokalitách je prostřednictvím terénních pracovníků prováděna osvěta ohledně hospodárného využívání bytu, do konce roku 2020 jsou uspořádána na toto téma alespoň 3 vzdělávací setkání.

Garant: NNO

Komentář: vazba na P 1.2

Specifický cíl B 1.2.3: Od roku 2018 je v provozu detašované pracoviště dluhové poradny v Boleticích nad Labem a na Starém městě

Garant: NNO

Komentář: cíl je totožný s P2.1.1

Obecný cíl B1.3: Do roku 2020 budou posíleny kompetence soukromých pronajímatelů a orgánů společenství vlastníků jednotek v oblasti sociální integrace

Komentář: Je naprosto klíčové zaměřit při řešení problematiky sociálního vyloučení pozornost na soukromé pronajímatele a začít je chápat jako důležité aktéry integračního procesu a to nejméně ze tří důvodů: 1) Naprostá většina sociálně vyloučených osob bydlí v pronájmu u soukromých pronajímatelů. Město má v těchto případech značně omezené možnosti, jak problém sociálního vyloučení řešit. 2) Zkušenosti z Mostu, Litvínova a Chomutova ukazují na zranitelnost SVJ ve vztahu k obchodníkům s chudobou. Ač situace v Děčíně doposud není kritická, je důležité působit preventivně a zabránit rozšiřování sociálně vyloučených lokalit 3) připravovaný zákon o sociálním bydlení umožňuje obcím zajistit část kapacit u soukromých pronajímatelů, což je cesta, kterou se patrně vydá i Děčín.

Specifický cíl B1.3.1: Do konce roku 2017 vznikne platforma sdružující soukromé pronajímatele, předsedy SVJ, zástupce Magistrátu a NNO

Garant: ASZ, MMD

Komentář: Tématem problematičkého soužití a byznysu s chudobou se v Děčíně zabývala pracovní skupina Dobrá adresa pod vedením primátorky. Smyslem opatření je podobné aktivity udržet a rozšířit jejich záběr na síťování soukromníků a orgánů SVJ.

Specifický cíl B1.3.2: Do roku 2020 se pracovníci poskytovatelů sociálních služeb a sociální pracovníci města pravidelně účastní domovních schůzí společenství vlastníků a spolupracují celkem s 5 předsedy SVJ

Garant: ASZ, MMD, NNO

Specifický cíl B1.3.3: Do konce roku 2020 proběhnou alespoň 3 semináře pro pronajímatele a předsedy SVJ v oblasti sociální integrace a řešení problematičkého soužití

Garant: ASZ, MMD

Specifický cíl B1.3.4: Do roku 2020 vznikne soubor metodických příruček pro předsedy SVJ

Garant: ASZ, MMD

Komentář: Metodické příručky mohou mít různou formu. Měly by obsahovat informace právního charakteru, zkušenosti s řešením problematičkého soužití v Děčíně a dalších městech, důležité kontakty v Děčíně

Specifický cíl B1.3.5: Od roku 2018 nabízí městská policie poradenství pro pronajímatele ve věci využívání kamerových systémů

Garant: MP

Priorita B2: Zlepšení sousedských vztahů sociálně vyloučených lokalitách

Obecný cíl B 2.1.: Do konce roku 2019 funguje Komunitní centrum v Boleticích

Komentář: Komunitní centrum není sociální službou pro sociálně vyloučené osoby, nýbrž místem, které stmeluje lidi v sousedství. Místem, které mohou občané využít pro společná setkávání, vzdělávací a kulturní akce, kde mohou diskutovat, a je také místem, které sami utvářejí.

Specifický cíl B2.1.1: Do plánování se zapojí alespoň 50 obyvatel Boletic nad Labem pomocí participativních metod.

Garant: MMD, NNO

Komentář: Zkušenosti ASZ v Toužimi a Teplé ukazují, že o podobných projektech je třeba občany dobře informovat a zapojit je do plánování. Zde se nabízí využití projektu Multikulturního centra Praha, které bude ve vybraných obcích Ústeckého kraje participativní metody rozvíjet. Město je s realizátory projektu v kontaktu.

Specifický cíl B2.1.2: Do konce roku 2020 je v provozu komunitní centrum v Boleticích v prostorách ZŠ Míru

Garant: MMD

Komentář: Podoba a funkce do určité míry vzejde z plánování (viz B2.1.1).

Specifický cíl B2.1.3: Od roku 2018 je zřízena pozice mediátora, který efektivně řeší napětí v sousedství a sousedské spory

Garant: MMD

Komentář: Mediátor je terénním komunitním pracovníkem. Působí v Boleticích nad Labem následujícím způsobem:

- Oslovuje a vyhledává občany, kteří by byli ochotni ve svém volném čase se podílet na zlepšování života v dané lokalitě. Je aktivní mj. na sociálních sítích, neboť ty jsou i díky pocitu jisté anonymity místem, kde se vytváří negativní náhled na určitou lokalitu/komunitu

- Vyhledává a definuje problémy trápící obyvatele lokality. Tyto problémy předává dalším členům vznikající komunity se žádostí o jejich řešení či minimalizaci.
- Sbírá podněty od členů komunity a přenáší je dál na příslušné úřady (policie, jednotlivé odbory magistrátu, středisko městských služeb, NNO).
- Organizuje pravidelná setkání s členy komunity i s dalšími obyvateli lokality s cílem hodnotit vývoj situace, hledat možná řešení problémů a zejména s cílem stmelování zainteresovaných jedinců.
- Organizuje a propaguje akce konané ve veřejném prostoru mající primární cíl stmelování obyvatel lokality a sekundární cíl např. úklid okolí, zájmové vzdělávání, akce pro děti atd.
- Postupně je dosahováno snížení sídlištní anonymity a větší sounáležitosti mezi obyvateli lokality, hrdosti na své bydliště a zodpovědnosti za své okolí.

Obecný cíl B2.2: Do roku 2019 dojde k poklesu míry znečištění veřejného prostoru

Specifický cíl B2.2.1: Do roku 2020 je udržen tým zajišťující úklid v Boleticích nad Labem

Garant: MMD

Specifický cíl B2.2.2: Alespoň 10 správců veřejného prostranství je udrženo do roku 2020.

Garant: MMD

Specifický cíl B2.2.3: Na udržování pořádku a klidu v sociálně vyloučených lokalitách podílejí domovníci/terénní pracovníci/komunitní asistenti. Do konce roku 2020 bude zorganizováno alespoň 6 brigádních úklidů okolí.

Garant: NNO

Komentář: Vazba na P1.1, P1.3.2, B1.1.2, B1.1.3

Obecný cíl: B 2.3 Do roku 2019 dojde k poklesu obtěžujícího chování mládeže na veřejnosti

Specifický cíl B2.3.1: Od roku 2018 všechna NZDM v Děčíně provozují terénní formu služby a aktivně pracují s dětmi a mládeží v ulicích

Garant: NNO

Komentář: Zejména v letních měsících bývá návštěvnost nízkoprahových zařízení výrazně nižší než přes zimu. Děti a mládež preferují trávit čas venku. Terénní forma služby umožňuje udržovat kontakt s klienty přes celý rok, kontaktovat nové a zejména dávat venkovní zábavě formu a řád.

Specifický cíl B2.3.2: Do konce roku 2018 je v provozu nové NZDM na Starém městě s okamžitou kapacitou alespoň 30 klientů.

Garant: NNO

Komentář: shodný cíl s V 4.1.1

Priorita B3: Zajištění dostupnosti odpovídajícího důstojného bydlení prostřednictvím systému prostupného bydlení

Obecný cíl B3.1: Do konce roku 2020 projde alespoň 5 účastníků programu prostupného bydlení do standardního nájemního bydlení mimo sociálně vyloučené lokality a „špatné adresy“

Komentář: Smyslem tohoto pilotního programu je umožnit motivovaným jedincům a rodinám opustit pobytové služby, případně prostředí sociálně vyloučené lokality. Zejména u pobytových služeb je problematické zajistit, aby je klienti mohli opustit. Jedná se zpravidla o osoby bez prostředků, mnohdy stigmatizované a zranitelné. Cílem je vytvoření prostupných bytů v rámci městského bytového fondu. O přidělení těchto bytů by rozhodovala speciální komise. Pro každého klienta by byl sestaven individuální plán. Za pomoci sociální práce by se klient po maximálně 2 letech posunul do standardního bydlení.

Specifický cíl B3.1.1: Od roku 2018 jsou k dispozici 2 městské byty pro klienty opouštějící Azylový dům pro muže a matky s dětmi. Nájemníci jsou podporováni sociální prací pro získání standardního nájemního bydlení

Garant: MMD

Komentář: Byty musí být zařízeny

Specifický cíl B3.1.2: Od roku 2018 jsou k dispozici 2 městské byty pro klienty opouštějící Doléčovací centrum. Nájemníci jsou podporováni sociální prací pro získání standardního nájemního bydlení

Garant: MMD

Komentář: Byty musí být zařízeny

Specifický cíl B3.1.3: Od roku 2018 je k dispozici 1 městský byt pro klienty Sociálně aktivizačních služeb pro rodiny s dětmi. Nájemníci jsou podporováni sociální prací pro získání standardního nájemního bydlení.

Garant: MMD

Oblast Bezpečnost a prevence sociopatologických jevů: Analytická část

V roce 2015 řešil ÚO PČR Děčín 3316 trestných činů. Index kriminality byl 249,9, čímž se Děčín blíží ke krajskému průměru. Obvodní oddělení Děčín - město v roce 2015 evidovalo 789 trestných činů a index kriminality byl 283, obvodní oddělení Děčín – Podmokly evidovalo 650 trestných činů a index kriminality byl 197,9. Na základě dat z dostupných statistik i z informací od ÚO PČR, lze konstatovat, že v posledních letech dochází v Děčíně k postupnému snižování nápadu trestné činnosti (dostupné z www.mapakriminality.cz).

Tabulka č. 2: Trestná činnost podle obvodních oddělení za rok 2015

| | <i>Děčín – město</i> | | | <i>Děčín- Podmokly</i> | | |
|----------------------------|----------------------|-----------|----|------------------------|-----------|-----|
| | Index kriminality | | | Index kriminality | | |
| | 283 | | | 197,9 | | |
| | Zjištěno | Objasněno | % | Zjištěno | Objasněno | % |
| Trestné činy celkem | 789 | 477 | 60 | 650 | 413 | 64 |
| Vraždy | 0 | 0 | - | 1 | 1 | 100 |
| Znásilnění | 0 | 0 | - | 0 | 0 | - |
| Fyzické útoky | 40 | 14 | 35 | 36 | 27 | 75 |
| Loupeže | 4 | 0 | 0 | 5 | 3 | 60 |
| Vloupání do obydlí | 19 | 12 | 63 | 22 | 13 | 59 |

Míra kriminality v sociálně vyloučených lokalitách není vyšší než v jiných částech města. Výjezdy strážníků Městské policie do těchto míst souvisí především s problematikou občanského soužití a sníženým pocitem bezpečí. V Boleticích nad Labem v proto již několik let působí asistenti prevence kriminality (v současné době 10) a je v provozu kamerový systém. Velkým problémem jsou jednoznačně drogy. Epicentrem je podle terénních pracovníků K-centra městská část Podmokly. Mezi mládeží je vysoce rozšířená konzumace alkoholu, tabáku a marihuany. Neobvyklé ale není ani užívání pervitinu. Obzvláště zranitelnou skupinou jsou děti z nepodnětného prostředí sociálně vyloučených lokalit a z dysfunkčních rodin. Mezi staršími uživateli se kromě pervitinu lze setkat i se subutexem a nejrůznějšími léky získanými bez lékařského předpisu. Druhým velkým problémem je hazard, který kromě závislosti samotné způsobuje značné výkyvy v rodinném rozpočtu a může vést ke ztrátě bydlení, nepravdělné školní docházce, domácímu násilí, krádežím apod.

Oblast Bezpečnost a prevence sociopatologických jevů: Návrhová část

| Oblast: Bezpečnost a prevence sociopatologických jevů | | | |
|---|--|--|-------------------------------|
| Priorita | Obecný cíl | Specifický cíl | Financování KPSVL |
| Priorita S1: Posílení bezpečnosti a prevence sociopatologických jevů | Obecný cíl S1.1: Do konce roku 2018 dojde k omezení hazardu | Specifický cíl: S1.1.1: Do konce roku 2017 je v účinnosti vyhláška omezující hazard na území města | systemové |
| | Obecný cíl: S1.2: Do konce roku 2018 je zvýšen dohled v sociálně vyloučených lokalitách | Specifický cíl: S1.2.1: Od roku 2018 zajišťuje nepřetržitý dohled v sociálně vyloučených lokalitách 10 Asistentů prevence kriminality | Jiný zdroj (ITI) 6 000 000 Kč |
| | | Specifický cíl: S1.2.2: Do konce roku 2020 budou každoročně modernizovány 2 kamerové body, celkem bude modernizováno alespoň 8 kamerových bodů. | Jiný zdroj 1 200 000 Kč |
| | Obecný cíl S1.3.: Do konce roku 2020 bude nastaven systém prevence sekundární viktimizace a sociálního vyloučení v důsledku kriminality v SVL. | Specifický cíl S1.3.1.: Do konce roku 2020 se bude v Děčíně 3x za rok scházet multidisciplinární tým pro oběti. | systemové |
| | | Specifický cíl S1.3.2: Do roku 2020 bude proškoleno minimálně 10 pracovníků působících v sociálně vyloučených lokalitách v oblasti kriminality v SVL, zločinů z nenávisti a prevence sekundární viktimizace. | systemové |
| Obecný cíl S1.4: Od roku 2019 fungují ve městě programy primární prevence | Specifický cíl S1.4.1: Do konce roku 2019 projde programem primární prevence patologických jevů 120 osob | 3 498 250 Kč | |

Obecný cíl S1.1: Do konce roku 2017 dojde k omezení hazardu

Specifický cíl: S1.1.1: Do konce roku 2017 je v účinnosti vyhláška omezující hazard na území města

Garant: MMD

Komentář: Vyhláška byla schválena zastupitelstvem města již před schválením SPSZ, dne 23.9 2016.

Obecný cíl: S1.2: Do konce roku 2020 je zajištěn dohled v sociálně vyloučených lokalitách

Specifický cíl: S1.2.1: Od roku 2018 zajišťuje nepřetržitý dohled v sociálně vyloučených lokalitách 10 Asistentů prevence kriminality

Garant: MP

Specifický cíl: S1.2.2: Do konce roku 2020 budou každoročně modernizovány 2 kamerové body, celkem bude modernizováno alespoň 8 kamerových bodů.

Garant: MMD

Komentář: Kamerový systém je ze strany veřejnosti dlouhodobě vnímán jako zásadní nástroj prevence kriminality. Z elektronických anket realizovaných MP, vyšla drtivá podpora kamerových systémů a jejich dalšího rozšiřování. Kamerový systém tak efektivně podporuje pocit bezpečí občanů. Objektivně je pak kamerový systém opatřením, které se reálně projevuje poklesem spáchaných protiprávních činů v místech, která jsou kamerovým systémem sledována. Modernizace je nezbytnou podmínkou udržení efektivity kamerového systému, neboť životnost kamer je omezená, nové modely navíc mají vyšší nároky (zejména na datové přenosy) a je tak nutné investovat do rozvoje kapacit přenosových soustav.

Obecný cíl S1.3.: Do konce roku 2020 bude nastaven systém prevence sekundární viktimizace a sociálního vyloučení v důsledku kriminality v SVL.

Komentář: Na území města Děčína působí několik subjektů poskytující pomoc obětem trestných činů, zejména právních informací, jde o služby, které jsou zaměřeny na oběti obecné kriminality – Probační a mediační služba ČR, Prosapia, Občanská poradna Děčín, ale také o služby, které se zaměřují na specifickou cílovou skupinu – oběti násilí z nenávisti (In IUSTITA, o.p.s.) a osoby obchodované a vykořisťované (LaStrada) (dostupné z <https://otc.justice.cz/verejne/rychleVyhledavani.jsf>).

Díky fungování služeb pro oběti trestných činů je předcházeno pocitu bezmoci a frustrace. Oběti trestné činnosti tak mohou nacházet podporu při uplatňování svých práv, ale také nezůstávají v nastalé situaci osamělí a bez jakékoliv pomoci. Při uplatňování práv v trestním řízení mohou být nápomocni také terénní sociální pracovníci jednotlivých organizací poskytující sociální služby, kteří se s oběti trestné činnosti mohou setkávat v přirozeném prostředí a být tak prvním člověkem, kterému se oběť svěří se svým zážitkem. Proto by tyto sociální pracovníci měli být řádně vzděláni v oblasti prevence sekundární viktimizace, ale také v identifikaci zločinů z nenávisti a možnosti pomoci těmto obětem. Díky tomuto vzdělání mohou předcházet prohlubování nepříznivé sociální situace či vystavení sociálnímu vyloučení obětí trestných činů. Nápomocné jsou pro základní orientaci také informativní materiály pro oběti trestných činů, které jsou zpracovány ve srozumitelné formě, k nimž se oběť může následně vracet.

Specifický cíl S1.3.1.: Do konce roku 2020 se bude v Děčíně 3x za rok scházet multidisciplinární tým pro oběti

Garant: ASZ, PMS

Komentář: Na území města Děčín se v letech 2014 a 2015 scházel multidisciplinární tým složený s odborníků na danou problematiku (zástupci PČR, soudci, státní zástupci, poskytovatelé právních informací a sociálních služeb, zástupci OSPOD a další). V rámci těchto týmu bylo možné sdílet dobrou praxi s aplikací zákona o obětech trestných činů a také se bavit o případných změnách pro tuto oblast a optimalizovat praxi, která bude mít za cíl předcházet sekundární viktimizaci. Multidisciplinární tým se scházel pod záštitou Probační a mediační služby, díky projektu „Proč zrovna já?“, který byl na konci roku 2015. Od té doby se multidisciplinární tým nesešel. Scházení tohoto týmu je důležité pro sdílení dobré praxe, ale také optimalizování praxe zejména v období platnosti novely zákona o obětech trestných činů, která je připravována.

Specifický cíl S1.3.2: Do roku 2020 bude proškoleno minimálně 10 pracovníků působících v sociálně vyloučených lokalitách v oblasti kriminality v SVL, zločinů z nenávisti a prevence sekundární viktimizace.

Garant: NNO

Obecný cíl S1.4: Od roku 2019 fungují ve městě programy primární prevence

Specifický cíl S1.4.1: Do konce roku 2019 projde programem primární prevence patologických jevů 120 osob

Garant: NNO

Komentář: Program primární prevence bude cílit zejména na mládež.

Tematická oblast 3: Vzdělávání, rodina, volný čas

Oblast Vzdělávání, rodina, volný čas: Analytická část

Sociální vyloučení a vzdělávání

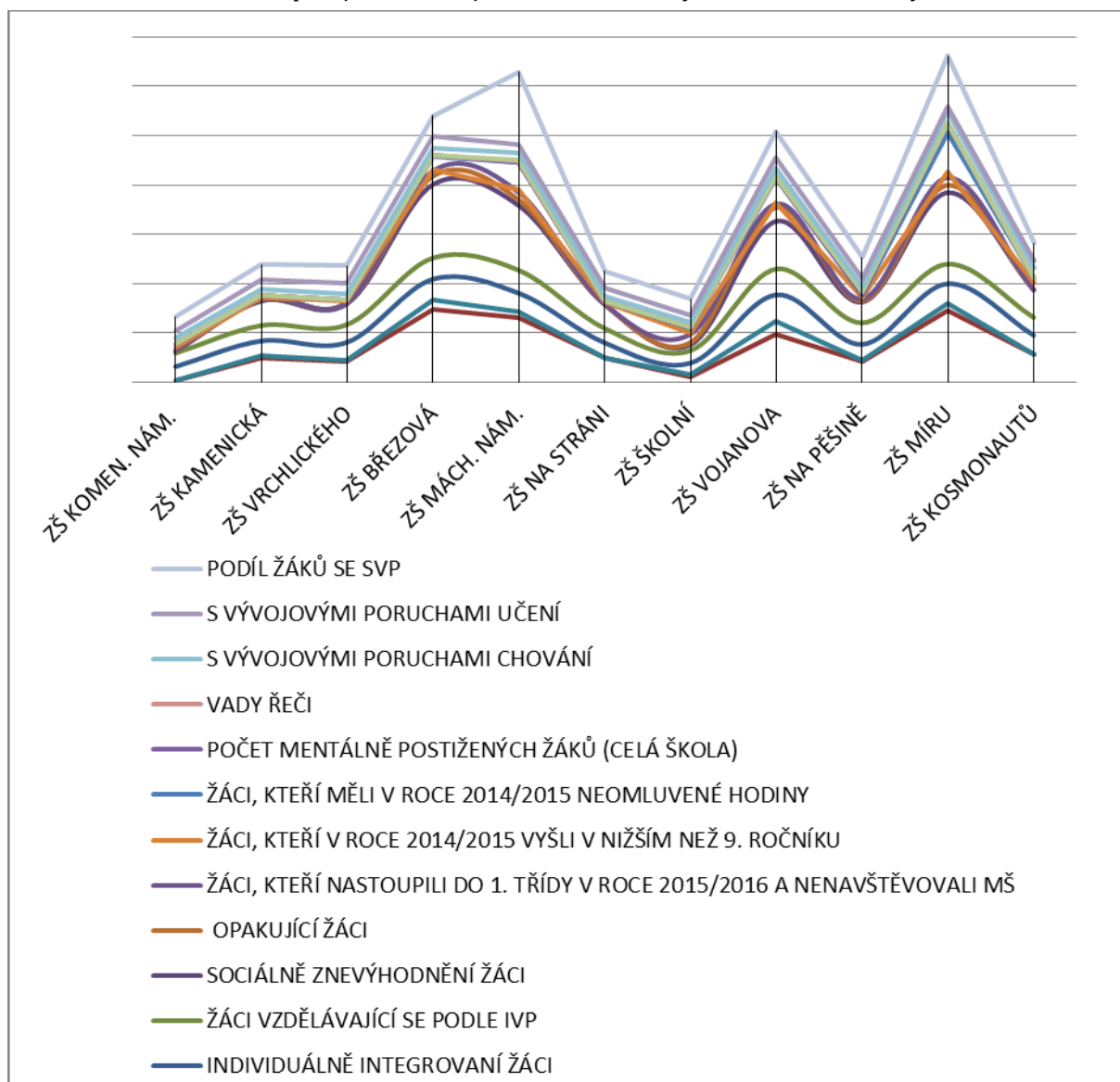
V děčínských sociálně vyloučených lokalitách, které byly zařazeny do Analýzy sociálně vyloučených lokalit v ČR z roku 2015 tj. v Boleticích, Krátké a Zelené ulici, žilo v době šetření přibližně 700 nezletilých osob. Z nich připadá 47 % na předškolní děti (0-6 let), 42 % na děti ve školním věku (6-15 let) a pouhých 11 % na mládež ve věku 15-18 let¹⁶.

V prostředí sociálního vyloučení je podporována reprodukce tzv. „kultury chudoby“. Její součástí je mimo jiné i orientace na jiné hodnoty a dovednosti, než je v majoritní společnosti běžné, a které jedinci umožňují v této společnosti uspět. V sociálně vyloučených rodinách se tak často setkáme s minimálním zájmem rodičů o zajištění jakéhokoliv vzdělání pro své děti. Kromě toho, že vzdělání není rozpoznáno jako hodnota sama o sobě, dokonce ani ne jakožto prostředek k získání lepšího pracovního uplatnění, existují zde limity ve schopnostech rodičů dětem s přípravou do školy pomoci. Řada z nich sama dosáhla maximálně základního vzdělání, často i ve zvláštních/praktických školách - lze si jen těžko představit, jak někdo, kdo má sám značné obtíže číst, vede další ke vzdělání. Toto specifické sociokulturní zázemí podporuje jevy jako je záškoláctví, školní neúspěch, předčasné odchody ze školy, brzké rodičovství a raný odchod do práce. Vedle řečeného vstupují do života sociálně vyloučených rodin a procesu vzdělávání i další negativní faktory. Materiální chudoba se může podepsat na schopnosti dětí dojíždět, financování mimoškolních aktivit, pomůcek a obědů, a absenci kvalitní výživy. Podmínky, v nichž rodiny v sociálně vyloučených lokalitách a na „špatných adresách“ žijí, pak mohou způsobovat dysfunkční rodinné vztahy a psychické potíže, vyšší nemocnost a vystavení nejrůznějším sociopatologickým jevům.

Následující tabulka poskytuje přehled jevů, které se mohou pojít se špatným sociokulturním zázemím na děčínských základních školách. Dobře ilustruje provázanost jednotlivých ukazatelů a poukazuje na jejich společné příčiny, a také vliv socioekonomického stavu sousedství na každou školu (viz dále).

¹⁶ Evidence obyvatel, říjen 2015

Grafč.4: Zastoupení jevů souvisejících se sociálním vyloučením na děčínských ZŠ¹⁷

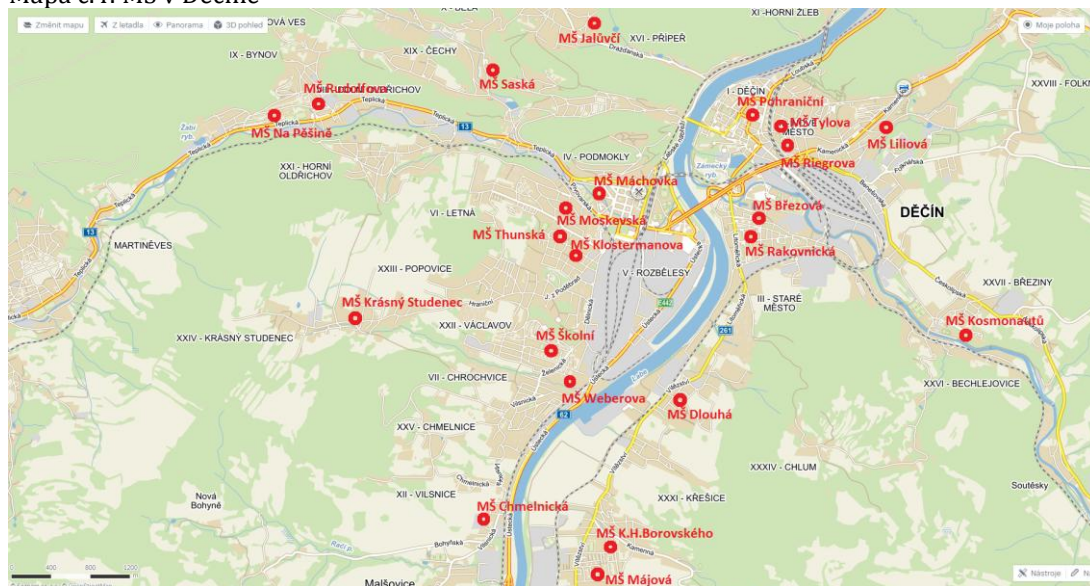


¹⁷ Ukazatel „sociálně znevýhodnění žáci“ byl vytvořen na základě odhadu ředitelů škol.

Sociálně vyloučení a předškolní vzdělávání

V Děčíně je deset mateřských škol ve 22 budovách. Šest základních poskytuje též vzdělávání v rámci přípravných tříd (ZŠ a MŠ Děčín III, Březová 369/25, p. o., ZŠ a MŠ Děčín IV, Máchovo nám., p. o., ZŠ a MŠ Děčín VI, Školní 1544/5, p. o., ZŠ a MŠ Děčín VIII, Vojanova 178/12, p. o., ZŠ Děčín XXXII, Míru 152, p. o., ZŠ Dr. M. Tyrše Děčín II, Vrchlického 630/5, p. o.). V Děčíně je též krajem zřízena speciální mateřská škola. Sociálně vyloučené rodiny a romské rodiny však mateřské školy zpravidla nevyužívají, čímž děti z těchto rodin ztrácí na své vrstevníky při zápisu do základních škol co do kognitivních, motorických a sociálních dovedností a samostatnosti. Mezi hlavní překážky zvýšení docházky těchto dětí do mateřských škol patří nezáměr a ostých rodičů, neznámé prostředí pro děti, ale i platby spojené s dopravou, „školkovným“ a zejména s úhradou obědů. Zkušenosti ředitelů mateřských škol ukazují, že rodiče z prostředí sociálně vyloučených lokalit, kteří přeci jen projeví zájem, nejsou schopni pravidelně platit. Lépe vypadá situace v přípravných třídách, které v roce 2014/15 navštěvovalo 81 dětí. Právě u těchto zařízení platba za obědy odpadá, neboť děti se zde nemusí stravovat. Děti se daří udržet i v předškolním klubu Motýlek v Boleticích při NZDM Kamarád, které využívají boletické romské rodiny.

Mapa č.4: MŠ v Děčíně



Mateřské školy a a přípravné třídy doposud zvládaly poptávku uspokojovat. Je však otázka, zda kapacity budou postačovat i poté, co vejde v účinnost novela školského zákona, která zavádí od školního roku 2017/2018 povinnost jednoho roku předškolní docházky. Dále novela počítá s postupným zavedením nároku na využívání mateřských škol dětmi od 2 let věku. Například v problémových domech na boletickém sídlišti bylo podle dat z evidence obyvatel k říjnu 2015 cca 90 pětiletých dětí, z nichž naprostá většina předškolní zařízení nenaštěvuje.

Tabulka č.3: Vývoj volných míst předškolních zařízení

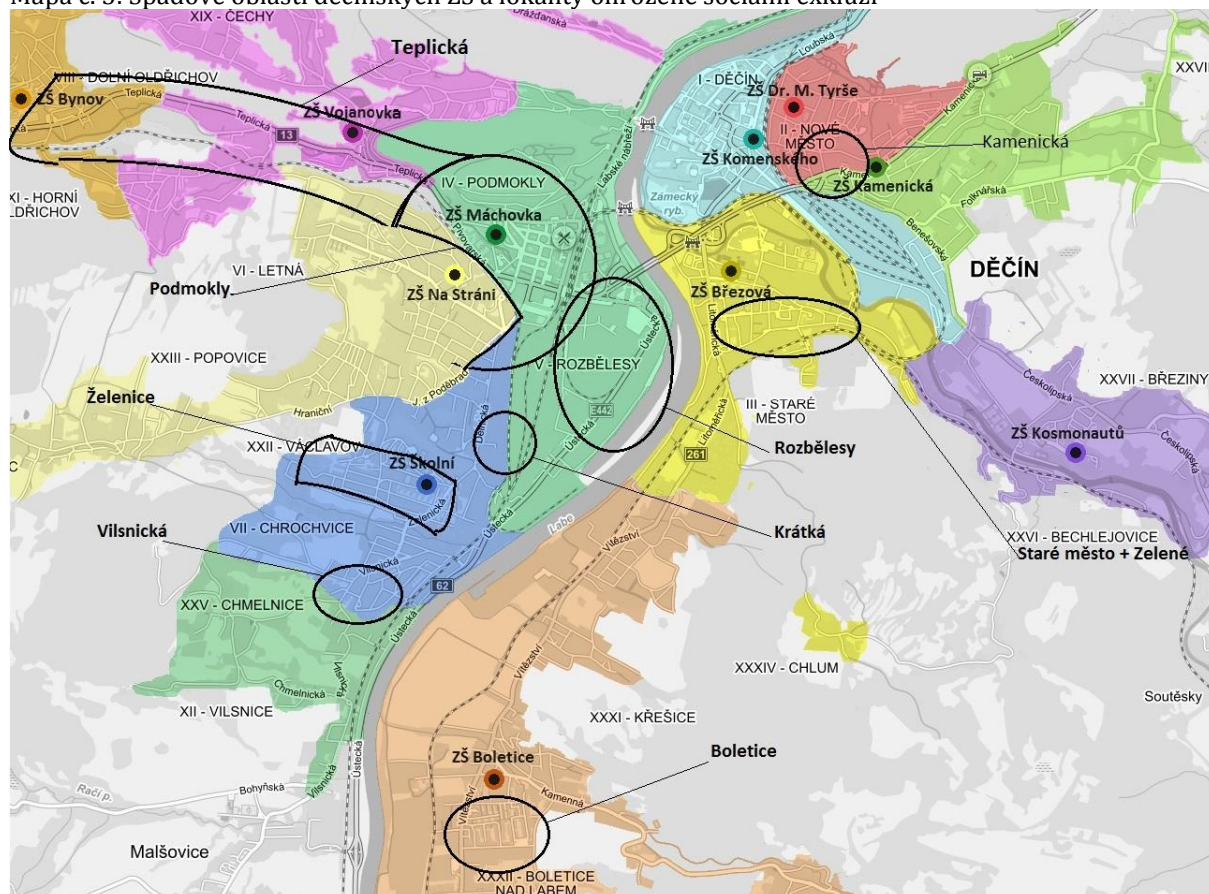
| rok | 2004 | 2005 | 2006 | 2007 | 2008 | 2009 | 2010 | 2011 | 2012 | 2013 | 2014 | 2015 |
|--------------------|------|------|------|------|------|------|------|------|------|------|------|------|
| počet volných míst | 81 | 73 | 12 | 17 | 7 | 14 | 9 | 6 | 16 | 20 | 97 | 109 |

Sociálně vyloučení povinná školní docházka

Během povinné školní docházky mají děti ze sociokulturně znevýhodňujícího prostředí problémy s prospěchem, chováním a pravidelnou docházkou. Ve spolupráci s OSPOD se daří rodiče přimět k omezení neomluvených hodin (ve školním roce 2014/2015 bylo pouhých 212 neomluvených hodin), problém je však ve skrytém záškoláctví, tedy v absencích posvěcených rodiči. Právě nedostatečná a obtížná komunikace s rodiči byla v rámci pracovních skupin jedním z nejčastěji zmiňovaných problémů ze strany vedení vzdělávacích institucí.

Městem Děčín je zřízeno 11 základních škol, které ve školním roce 2014/2015 navštěvovalo celkem 4925 žáků. Dále zde figurují ještě tři soukromé základní školy, které však cílovou skupinou navštěvovány nejsou. Ve městě je také krajem zřízena Speciální mateřská škola a Speciální a praktická základní škola, kde plní svou školní docházku 93 žáků. Sem naopak děti ze sociálně vyloučených lokalit docházejí často.

Mapa č. 5: Spádové oblasti děčínských ZŠ a lokality ohrožené sociální exkluzí



Na úrovni základního školství se v Děčíně setkáme s problematikou nerovnoměrné distribuce žáků s potřebou podpůrných opatření a „ghettoizací“ některých zařízení, která je dána částečně tradičně, částečně přístupem škol, ale zejména socioekonomickou situací v sousedství. Právě boletická škola

patří díky svému umístění mezi školy, které se potýkají s větší návštěvností žáků ze sociálně vyloučených romských rodin. Celkový podíl romských žáků z lokality na škole činí podle odhadu 30 %. Průvodním jevem je odliv žáků majority, postupné snižování naplněnosti školy a vyhoření pedagogického sboru. Další školy, které mají větší podíl romských žáků a žáků s potřebou podpůrných opatření jsou dle statistik ZŠ a MŠ Děčín IV, Máchovo nám., p. o. (lokality Podmokly, Rozbělesy a částečně Krátká¹⁸), ZŠ a MŠ Děčín III, Březová 369/25, p. o (lokality Staré město, Zelená) ZŠ a MŠ Děčín VIII, Vojanova 178/12, p. o. (okolí Teplické ulice) a a ZŠ a MŠ Děčín VI, Školní 1544/5, p. o. (Krátká)

¹⁸ Krátká ulice je dle vyhlášky v obvodu ZŠ a MŠ Děčín VI, Školní 1544/5, p. o.

Sociální vyloučení a střední školství

Nejvíce dětí ze sociokulturně znevýhodněného prostředí, které pokračují ve vzdělání, si podává přihlášku na SŠ Lodní dopravy a technických řemesel, která kromě oborů H nabízí i nízkoprahové obory E. Podle zkušeností vedení školy je značná část přihlášek vedena motivací žáka získat výhody spojené se statusem studenta. Ti, kteří přeci jen ve studiu zkouší pokračovat, zpravidla nevydrží déle než půl roku. Hlavním důvodem je nepravidlená docházka. Rodina dětí ve studiu nepodporuje, naopak vyvíjí často tlak na to, aby co nejdříve začaly vydělávat peníze, byť by šlo pouze o zaevidování na ÚP ČR, či příležitostné přivýdělký. Další překážkou pro navazující studium je také předluženost dětí, jejich konflikty v novém kolektivu a nejasná vize do budoucna. Role rodiny je však klíčová. Podle ředitelky SŠ lodní dopravy a technických řemesel jsou žáci ze sociokulturně znevýhodňujícího prostředí školu schopni zvládat, pokud jsou například v ústavní péči, ale selhávají, jakmile se vrací do rodiny. Spolupráce základních a středních škol je považována za velice dobrou.

Sociální vyloučení a trávení volného času

Podobně jako v případě formálního vzdělávání, děti ze sociokulturně znevýhodňujícího prostředí nejsou vedeny ke smyslupnému trávení volného času. Mezi místa, kde by v Děčíně mohly rozvíjet své talenty a navázat zdravé vztahy s vrstevníky, patří zejména nízkoprahová centra pro děti a mládež v Boleticích nad Labem (Indigo) a v Podmoklech (Cinka). Širokou nabídku zájmových útvarů nabízí i 4 pobočky Domu dětí a mládeže, případně jednotlivé školy, nicméně tyto nejsou zmíněnými dětmi příliš využívány. Zmíněným zařízením se však příliš nedaří zaujmout mladistvé, kteří představují skupinu obzvláště rizikovou. Dalším problémem, který je třeba adresovat je, že přílišnou specializací na jednotlivé cílové skupiny dochází k tomu, že děti ze sociálně vyloučených lokalit nepřichází ve svém volném čase do kontaktu s dětmi majority.

Oblast Vzdělávání, rodina, volný čas: Návrhová část

Přehledová tabulka návrhové části pro oblast Vzdělávání, rodina, volný čas

| Priorita | Obecný cíl | Specifický cíl | Financování KPSVL |
|--|--|---|---------------------|
| Priorita V1: Posílení rodičovských kompetencí | Obecný cíl V1.1: Do konce roku 2020 se u rodičů ze sociálně znevýhodňujícího prostředí zvýší povědomí o významu vzdělávání a zastaví se nárůst absencí MŠ, ZŠ a SŠ | Specifický cíl V1.1.1: Od roku 2018 terénní pracovníci a pracovníci SAS RD motivují rodiny s dětmi ve věku 3-5 let k nástupu těchto dětí do MŠ | systemové |
| | | Specifický cíl V1.1.2: Od roku 2017 spolupracuje předškolní klub Motýlek se SAS RD a MŠ | systemové |
| | | Specifický cíl V1.1.3: Od roku 2018 využívají školy terénních pracovníků pro komunikaci s rodiči | viz. P1.1 |
| | | Specifický cíl V1.1.4: MŠ a ZŠ využívají přímou úhradu dávek na účet MŠ/ZŠ | systemové |
| | | Specifický cíl V1.1.5: Do konce roku 2020 proběhne alespoň 6 besed s učiteli na ZŠ/MŠ ,v lokalitách či v komunitním centru | viz. P1.3.1, B2.1.2 |
| | Obecný cíl V1.2: Do konce roku 2020 je 80 rodin ze sociálně znevýhodňujícího prostředí podpořeno v rámci SAS RD | Specifický cíl V1.2.1 Od začátku roku 2018 je zajištěno poskytování Sociálně aktivizačních služeb pro 80 rodin v celém městě | Jiný zdroj |
| Obecný cíl V1.3: Do konce roku 2020 proběhne alespoň 10 osvětových akcí týkajících se rodičovských kompetencí pro rodiče ze sociálně vyloučených lokalit | Specifický cíl V1.3.1: Do konce roku 2020 proběhne v sociálně vyloučených lokalitách alespoň 5 osvětových akcí týkajících se rodičovských kompetencí | Viz. P1.3.1 | |
| | Specifický cíl V1.3.2: Do konce roku 2020 proběhne alespoň 5 besed týkajících se rodičovských kompetencí pro klienty SAS RD | systemové | |
| Priorita V2: Navazující vzdělávání pro děti ze sociokulturně znevýhodňujícího prostředí | Obecný cíl V2.1: Do roku 2020 se zastaví či sníží předčasné odchody žáků z oborů středního vzdělávání s výučním listem | Specifický cíl V2.1.1: Prostřednictvím terénních pracovníků a NZDM je zvyšována informovanost žáků a jejich rodičů o perspektivách vzdělávání na SŠ | viz. P1.1, V4 |
| | | Specifický cíl V2.1.2: Od roku 2018 se zvýší počet účastníků adaptačních pobytů pro žáky 1. ročníků SŠ lodní | systemové |

| | | | |
|--|--|---|---|
| | | dopravy a technických řemesel ze sociálně znevýhodněného prostředí | |
| | | Specifický cíl V2.1.3: Od roku 2018 je ročně podpořeno alespoň 10 středoškoláků v rámci mimoškolní přípravy | |
| | | Specifický cíl V2.1.4: Od roku 2018 působí na středních školách mentor | 1 265 000 Kč |
| Priorita V3: Nesegregované vzdělávání a trávení volného času | Obecný cíl V3.1: Zabránit ghettoizaci děčínských MŠ a ZŠ | Specifický cíl 3.1.1: V průběhu roku 2017 vznikne plán postupu vyrovnání počtu žáků s potřebou podpůrných opatření mezi školami | systemové |
| | | Specifický cíl V3.1.2: Do roku 2020 je na Odboru školství a kultury zřízena pozice odborníka na problematiku inkluze | systemové |
| | Obecný cíl V3.2: Od roku 2017 jsou děčínské ZŠ připraveny na inkluzivní vzdělávání | Specifický cíl V3.2.1: Od školního roku 2016/2017 působí na všech děčínských školách inkluzivní týmy | Řešeno v rámci projektu Inkluze do škol |
| | | Specifický cíl V3.2.2: Pedagogické sbory děčínských škol do roku 2018 projdou 88 hodinami školení pro práci s dětmi s potřebou podpůrných opatření, jejich rodiči a rodiči z řad majority | Řešeno v rámci projektu Inkluze do škol |
| | Obecný cíl V3.3: Od roku 2017 jsou rodiče připravováni na společné vzdělávání | Specifický cíl V3.3.1: Během školního roku 2017/2018 proběhne na každé škole alespoň jedna beseda s rodiči na téma inkluze | Řešeno v rámci projektu Inkluze do škol |
| | Obecný cíl V 3.4: Do roku 2020 se zvýší podíl dětí ze sociokulturně znevýhodněného prostředí navštěvujících volnočasové aktivity | Specifický cíl: V3.4.1: Do roku 2020 se zvýší počet dětí ze sociokulturně znevýhodněného prostředí docházejících do DDM o 10 | Bez čerpání ESF |
| Specifický cíl: V3.4.2: Do roku 2020 se zvýší počet dětí ze sociokulturně znevýhodněného prostředí docházejících do kroužků na školách/školních klubů/školních družin o 50 | | Bez čerpání ESF | |
| Priorita V4: Zajištění nepatologického trávení volného času | Obecný cíl: V4.1: Od konce roku 2017 zajišťují volnočasové aktivity ve | Specifický cíl V4.1.1: Od roku 2018 funguje NZDM pro mládež na Starém Městě s okamžitou kapacitou 30 | B2.3.2 |

| | | | |
|--|---|---|-----------------|
| | městě 3 NZDM, do roku 2020 jimi projde alespoň 400 klientů. | klientů | |
| | | Specifický cíl V4.1.2 Všechna NZDM budou od roku 2018 zajišťovat terénní formu služby | Bez čerpání ESF |
| | | Specifický cíl V4.1.3: Od roku 2018 je v provozu detašované pracoviště NZDM Centrum u Parku v Rozbělesích | Bez čerpání ESF |

Priorita V1: Posílení rodičovských kompetencí

Obecný cíl: V1.1: Do konce roku 2020 se u rodičů ze sociálně znevýhodňujícího prostředí zvýší povědomí o významu vzdělávání a zastaví se nárůst absencí MŠ, ZŠ a SŠ

Specifický cíl V1.1.1: Od roku 2018 terénní pracovníci a pracovníci SAS RD motivují rodiny s dětmi ve věku 3-5 let k nástupu těchto dětí do MŠ

Garant: NNO

Komentář: Přestože bude navštěvování MŠ v posledním roce před nástupem do ZŠ povinné, považujeme z hlediska dalšího vývoje jedince za smysluplné, pokud se děti do kontaktu se vzdělávací institucí dostanou již v ranějším věku a MŠ navštěvují déle než 1 rok.

Vazba na V1.2

Specifický cíl V1.1.2: Od roku 2017 spolupracuje předškolní klub Motýlek se SAS RD a MŠ

Garant: NNO

Komentář: Vzhledem k tomu, že na zdravý vývoj dítěte má vliv především rodinné prostředí, chceme podpořit práci s rodiči dětí, které navštěvují předškolní klub Motýlek v Boleticích nad Labem.

Specifický cíl V1.1.3: Od roku 2018 využívají školy terénních pracovníků pro komunikaci s rodiči

Garant: MŠ, ZŠ, SŠ, NNO

Komentář: Spolupráce zaměstnanců škol a terénních pracovníků není samozřejmostí a patrně se neobejde bez problémů. Obě profese mají jiné poslání, přistupují k rodičům z prostředí sociálně vyloučených lokalit na základě odlišných východisek a mají odlišná očekávání. Hlavním úkolem bude nalézt vhodný model komunikace, na němž se shodnou všechny tři zúčastněné strany - terénní pracovníci, zaměstnanci škol a rodiče.

Vazba na P.1.1

Specifický cíl V1.1.4: MŠ a ZŠ využívají přímou úhradu dávky na účet MŠ/ZŠ**Garant: NNO, MMD, MŠ, ZŠ**

Komentář: Placení za obědy je častou bariérou pravidelného docházení do MŠ/ZŠ, využívání přímé úhrady je jednou z možností, jak tuto bariéru alespoň částečně odstranit. Přímou úhradu budou nabízet klientům terénní pracovníci, pracovníci OPSOD, pracovníci SAS RD, zaměstnanci ZŠ a MŠ.

Vazba na P1.1, V1.2

Specifický cíl V1.1.5: Do konce roku 2020 proběhne alespoň 6 besed s učiteli na ZŠ/MŠ ,v sociálně vyloučených lokalitách či v komunitním centru**Garant: NNO, MŠ, ZŠ**

Komentář: vazba na P1.3.1, B2.1

Obecný cíl V1.2: Do konce roku 2020 je 80 rodin ze sociálně znevýhodňujícího prostředí podpořeno v rámci SAS RD**Specifický cíl V1.2.1 Během roku 2017 je zajištěno poskytování Sociálně aktivizačních služeb alespoň pro 80 rodin v celém městě****Garant: NNO**

Komentář: Sociálně aktivizační služby pro rodiny s dětmi jsou poskytovány v rodinách, kde je ohrožen vývoj dítěte v důsledku dlouho trvající krize. 3. Komunitní plán sociálních služeb města Děčín konstatuje, že poptávka po sociálně aktivizačních službách pro rodiny s dětmi převyšuje současnou kapacitu, a dále varuje před poklesem kvality služby z důvodu překračování kapacity služby. V současnosti poskytují službu SAS RD v Děčíně Charitní sdružení Děčín a Poradna pro občanství, občanská a lidská práva. Pracovníci obou organizací se v současnosti věnují přibližně 40 rodinám. Rozšíření kapacit této sociální služby bude v průběhu roku 2017 pravděpodobně umožněno individuálními projekty Ústeckého kraje.

Obecný cíl V1.3: Do konce roku 2020 proběhne alespoň 10 osvětových akcí týkajících se rodičovských kompetencí pro rodiče ze sociálně vyloučených lokalit**Specifický cíl V1.3.1: Do konce roku 2020 proběhne v sociálně vyloučených lokalitách alespoň 5 osvětových akcí týkajících se rodičovských kompetencí****Garant: NNO**

Komentář: Vazba na P1.3.1

Specifický cíl V1.3.2: Do konce roku 2020 proběhne alespoň 5 besed týkajících se rodičovských kompetencí pro klienty SAS RD

Garant: NNO

Komentář: Vazba na V1.2

Priorita V2: Navazující vzdělávání pro děti ze sociokulturně znevýhodňujícího prostředí

Obecný cíl V2.1: Do roku 2020 se sníží předčasné odchody žáků z oborů středního vzdělávání s výučním listem

Specifický cíl V2.1.1: Prostřednictvím terénních pracovníků a NZDM je zvyšována informovanost žáků a jejich rodičů o perspektivách vzdělávání na SŠ

Garant: NNO

Komentář: Žáci ze sociokulturně znevýhodňujícího prostředí opouštějí povinnou školní docházku, stejně jako jejich rodiče, často nedostatečně silně vnímají vazbu mezi dalším studiem a zvyšováním svých šancí na dobré uplatnění. Absolventi oborů středního vzdělání s výučním listem jsou však na trhu práce velmi žádaní. Je proto třeba podávat relevantní a spolehlivé informace o perspektivách dalšího vzdělávání a vyvracet mýty, které se v prostředí SVL šíří.

Vazba na P1.1, V4.1

Specifický cíl V2.1.2: Od roku 2019 se zvýší počet účastníků adaptačních pobytů pro žáky 1. ročníků SŠ lodní dopravy a technických řemesel ze sociálně znevýhodněného prostředí

Garant: NNO

Komentář: Žáci prvního ročníku SŠ lodní dopravy a technických řemesel se mohou účastnit tzv. adaptačních pobytů, které mají pozitivní vliv na utváření třídních kolektivů. Žáci ze sociokulturně znevýhodňujícího prostředí se těmto akcím spíše neúčastní. Finanční důvody mohou být ještě umocněny nedostatečným pochopením významu akcí ze strany rodičů i žáků samotných. Snahou o zvýšení účasti se zhostí kromě pracovníků školy zejména mentor a případně další terénní pracovníci a pracovníci NZDM.

Vazba na P1.1, V2.1.4, V4.1

Specifický cíl V2.1.3: Od roku 2018 je ročně podpořeno alespoň 10 středoškoláků v rámci mimoškolní přípravy

Garant: NNO

Komentář: na zprostředkování adekvátní formy mimoškolní přípravy se podílí pracovníci SŠ, NZDM, terénní pracovníci, případně pracovníci SAS RD.

Vazba na P1.1, V1.2, V2.1.4, V4.1

Specifický cíl V2.1.4: Od roku 2018 působí na středních školách mentor

Garant: NNO

Komentář: Středoškoláci často opouštějí vzdělávání předčasně z důvodů, které by se ve spolupráci s odborníkem daly řešit. Mentor zná motivace, přednosti i rizika žáků ze sociokulturně znevýhodněného prostředí i jejich rodin, pracuje s nimi a působí tak preventivně proti předčasným odchodům ze vzdělávání.

Mentor je zamýšlen jako součást projektu NZDM, nicméně opatření může být realizováno i samostatně.

Priorita V3: Nesegregované vzdělávání a trávení volného času

Obecný cíl V3.1: Zabránit ghettoizaci děčínských MŠ a ZŠ

Specifický cíl 3.3.1.1: V průběhu roku 2017 vznikne plán postupu vyrovnání počtu žáků s potřebou podpůrných opatření mezi školami

Garant: ASZ, MMD

Komentář: Plán popíše mechanismus spolupráce inkluzivních týmů, MŠ, NNO a rodičů, rovněž určí cíle pro zajištění rovnoměrnější distribuce dětí s potřebou podpůrných opatření mezi školami.

Specifický cíl V3.1.2: Do roku 2020 je na Odboru školství a kultury zřízena pozice odborníka na problematiku inkluze

Garant: MMD

Komentář: V rámci projektu Inkluze do škol je na OŠK zřízena pozice koordinátora projektu. Během realizace získá koordinátor projektu zkušenosti a odborné znalosti, aby mohl mít problematiku inkluze na starosti. Pozice bude udržena i po skončení projektu.

Obecný cíl V3.2: Od roku 2017 jsou děčínské ZŠ připraveny na inkluzivní vzdělávání

Komentář: Město Děčín začalo v září realizovat projekt Inkluze do škol, který zavádí proinkluzivní opatření na všech 11 děčínských základních školách zřizovaných městem. Naplňování obecného cíle V3.2 je úzce spojeno právě s tímto projektem.

Specifický cíl V3.2.1: od školního roku 2016/2017 působí na všech děčínských školách inkluzivní týmy

Garant: ZŠ, MMD

Komentář: Cíl je zajištěn v rámci projektu Inkluze do škol. Inkluzivní týmy jsou složeny z koordinátora inkluze, školního psychologa, výchovného poradce a metodika prevence. Inkluzivní tým tvoří na škole školní poradenské pracoviště, které ve spolupráci se poradenským pracovištěm urychluje, zjednodušuje a zpřesňuje diagnostiku dětí s potřebou podpůrných opatření a pomáhá k lepší spolupráci mezi dětmi ohroženými školním neúspěchem, pedagogy a rodiči. Na jednotlivých školách inkluzivní týmy metodicky vedou pedagogické pracovníky a podporují je v přijímání inkluzivních opatření a způsobů výuky.

Specifický cíl V3.2.2: Pedagogické sbory děčínských škol do roku 2018 projdou 88 hodinami školení pro práci s dětmi s potřebou podpůrných opatření, jejich rodiči a rodiči z řad majority

Garant: ZŠ, MMD

Komentář: Cíl je zajištěn v rámci projektu Inkluze do škol.

Obecný cíl V3.3: Od roku 2017 jsou rodiče připravováni na společné vzdělávání

Specifický cíl V3.3.1: Během školního roku 2016/2017 proběhne na každé škole alespoň jedna beseda s rodiči na téma inkluze

Garant: ZŠ, MMD

Komentář: Téma inkluzivního vzdělávání v souvislosti s dubnovou novelou školského zákona v roce 2016 vyvolalo u části veřejnosti silnou vlnu nesouhlasu a obav. Je proto třeba s rodiči o tématu diskutovat a vysvětlovat jim povahu změn a smysl zaváděných opatření.

Obecný cíl V3.4: Do roku 2020 se zvýší podíl dětí ze sociokulturně znevýhodněného prostředí navštěvujících volnočasové aktivity

Specifický cíl: V3.4.1: Do roku 2020 se zvýší počet dětí ze sociokulturně znevýhodněného prostředí docházejících do DDM o 10

Garant: NNO, DDM

Komentář: Kromě nabídky nízkoprahových volnočasových aktivit, tedy těch, které jsou dostupné dětem ze sociokulturně znevýhodňujícího prostředí a jsou uzpůsobeny jejich specifickým, je třeba podporovat i návštěvnost těchto dětí do „běžných“ kroužků. V případě přílišné akcentace nízkoprahových forem hrozí, že bude docházet k nežádoucí segregaci a vytváření paralelních světů. Pomoci mohou společné akce NZDM a DDM a agitace ze strany terénních pracovníků. Naplňování cíle lze sledovat na počtu dětí pocházejících z rodin v hmotné nouzi, které DDM eviduje.

Vazba na P1.1, V4.1

Specifický cíl: V3.4.2: Do roku 2020 se zvýší počet dětí ze sociokulturně znevýhodněného prostředí docházejících do kroužků na školách/školních klubů/školních družin o 50

Garant: NNO, ZŠ

Komentář: viz výše.

Priorita V4: Zajištění nepatologického trávení volného času

Obecný cíl: V4.1: Od konce roku 2017 zajišťují volnočasové aktivity ve městě 3 NZDM, do roku 2020 jimi projde alespoň 400 klientů

Specifický cíl V4.1.1: Od roku 2018 funguje NZDM pro mládež na Starém Městě s okamžitou kapacitou 30 klientů

Garant: NNO

Komentář: Zřízení NZDM je zařazeno mezi cíle 3. Komunitního plánu sociálních služeb města Děčín 2015-2018. Smyslem nízkoprahových zařízení pro děti a mládež je vytvoření bezpečného prostoru, v němž mohou děti smysluplně trávit volný čas a vyhnout se tak rizikovým aktivitám, zvláště v období dospívání. Jedná se o účinný nástroj prevence sociopatologických jevů a podpory dalšího vzdělávání. Na Starém městě se nachází několik objektů ve vlastnictví problematických pronajímatelů, kteří cílí na sociálně slabé rodiny závislé na dávkách (viz výše). Zařízení se bude zaměřovat na práci s mládeží a mladými dospělými, tj. s klienty staršími 15 let, kteří vyžadují jiný přístup než mladší děti. Obdobně zaměřené zařízení v Děčíně dosud chybí. Cílem je vytvořit zařízení, jehož klientelu budou tvořit lidé s různým sociálním a kulturním zázemím.

Specifický cíl V4.1.2 Všechna NZDM budou od roku 2018 zajišťovat terénní formu služby

Garant: NNO

Komentář: cíl je shodný s B2.3.1

Specifický cíl V4.1.3: Od roku 2018 je v provozu detašované pracoviště NZDM Centrum u Parku v Rozbělesích

Garant: NNO

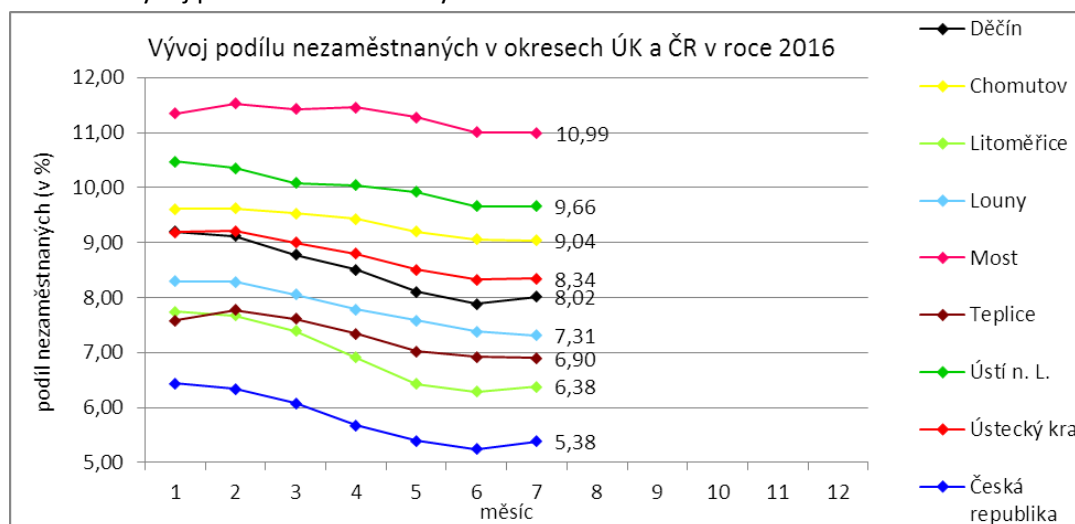
Tematická oblast 4: Zaměstnanost

Oblast Zaměstnanost: Analytická část

Trh práce

Děčín v oblasti zaměstnanosti víceméně kopíruje obecnější trendy Ústeckého kraje, který vykazuje nejvyšší podíl nezaměstnaných z celé České republiky. Statistiky ÚP ČR naznačují, že v rámci kraje je možné situaci děčínského okresu hodnotit jako lehce nadprůměrnou a to jak z hlediska podílu nezaměstnaných (8,02), tak z hlediska nabízených pracovních míst na uchazeče v evidenci ÚP ČR (5,58). Lepších výsledků dosahují pouze okresy Litoměřice, Teplice a Louny.

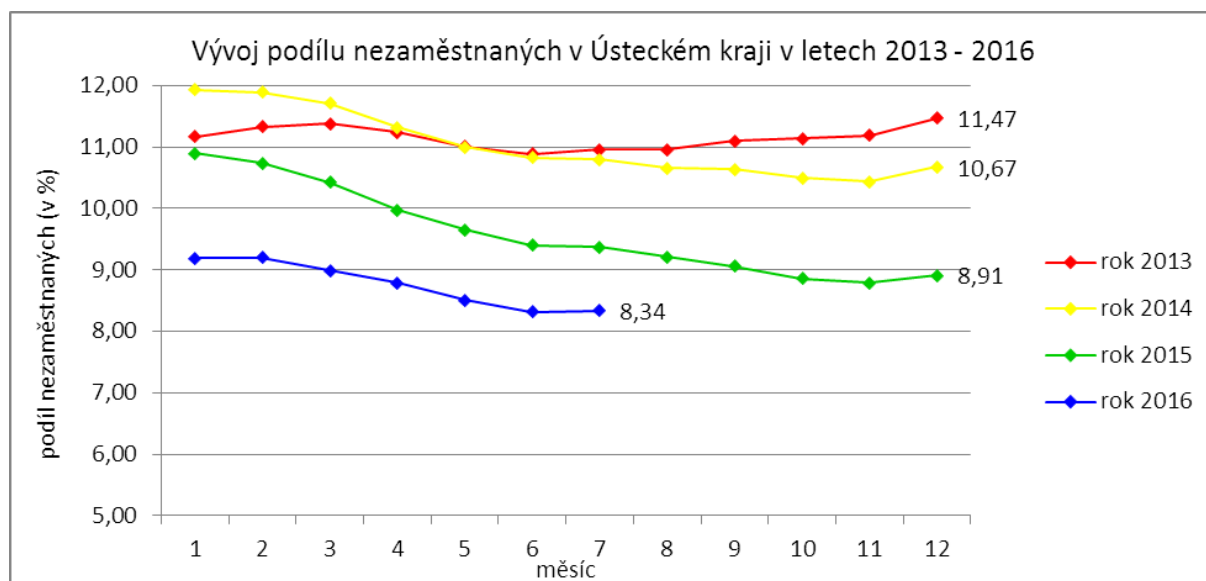
Graf č. 5: Vývoj podílu nezaměstnaných v okresech ÚK a ČR v roce 2016¹⁹



V posledních letech dochází v celém Ústeckém kraji k postupnému ožívání ekonomiky, který se pozitivně odráží i na zmíněných ukazatelích (viz. graf č. 6) Tento trend by měl podle odborníků pokračovat i v dalších letech. Měsíční statistická zpráva krajské pobočky Úřadu práce ČR za měsíc červenec 2017 například prohlašuje, že „v dlouhodobém horizontu 1 roku lze nadále očekávat pokračující mírné zlepšování situace v zaměstnanosti v důsledku celorepublikového ekonomického oživení i stávající hospodářské situace. Signály od zaměstnavatelů i současný vývoj jsou poměrně pozitivní a aktuálně není žádný důvod se domnívat, že by tomu v nejbližším období mělo být jinak.

¹⁹ Zdroj: Měsíční statistická zpráva za KrP ÚP ČR, červenec 2016

Graf č. 6: Vývoj podílu nezaměstnaných v Ústeckém kraji²⁰



Pozitivní vývoj, pozvolný nárůst produkce a na něj vázané přijímání nových pracovníků, hlásí podle Úřadu práce drobní i větší zaměstnavatelé ve většině okresů Ústeckého kraje, a to napříč různými profesemi. Mezi nejžádanější profese v rámci Ústeckého kraje patří pomocní pracovníci ve výrobě a montážní dělníci, řidiči nákladních automobilů, tahačů a speciálních vozidel, nástrojáři a příbuzní pracovníci, kuchaři a pomocní kuchaři, svářeči, řezači plamenem a páječi, instalatéři, potrubáři, stavební zámečníci a klempíři, prodavači v prodejnách, zedníci a stavební dělníci, obsluha šicích a vyšívacích strojů, šičky a švadleny, čišníci a servírky, pracovníci ostrahy a strážníci, operátoři telefonních panelů, lékaři, seřizovači a obsluha obráběcích strojů atd.

Tabulka č. 4: Volná pracovní místa u zaměstnavatelů podle požadavku na vzdělání, červenec 2016

| Požadavek na vzdělání | Volná pracovní místa u zaměstnavatelů |
|--|---------------------------------------|
| (A) bez vzdělání | 2 |
| (B) neúplné základní vzdělání | 0 |
| (C) základní vzdělání + praktická škola | 369 |
| (D) nižší střední vzdělání | 75 |
| (E) nižší střední odborné vzdělání | 146 |
| (H) střední odborné vzdělání (vyučen) | 428 |
| (J) střední nebo střední odborné vzdělání bez maturity a bez vyučení | 8 |

²⁰ Zdroj: měsíční statistická zpráva červenec 2016, Krajská pobočka ÚP ČR, 16.7 2016

Podle zkušeností zaměstnanců kontaktního pracoviště ÚP ČR v Děčíně, Oblastní hospodářské komory a na základě rozhovorů lokálního konzultanta agentury s personálními řediteli dvou děčínských podniků, je hlavním požadavkem zaměstnavatelů nízkokvalifikovaných osob zejména osobní motivace, pravidelná docházka a spolehlivost uchazečů, neboť pracovní zkušenosti a specifické dovednosti mohou pracovníci rozvinout během provozu. Zmíněné kvality však dlouhodobě nezaměstnaní a většina obyvatel sociálně vyloučených postrádá. Podobné charakteristiky vykazují i mladiství²¹. Proto o tyto skupiny není i přes příznivý hospodářský vývoj na trhu práce zájem.

Celkově se nacházelo v květnu 2016 v evidenci děčínského pracoviště ÚP ČR 7460²² uchazečů o zaměstnání. Z této skupiny pak bylo 3248 (44 %) evidováno na ÚP ČR déle než 12 měsíců, 942 (12 %) z nich pak déle než pět let. Pokud vezmeme v potaz pouze osoby s trvalým bydlištěm přímo v Děčíně, pak se ve sledovaném období v evidenci nacházelo celkově 3015 osob, 1410 (46 %) z nich setrvalo v evidenci déle než rok, 422 pak déle než pět let (14 %). Je dobré si uvědomit, že tato čísla neuvádí celkový počet ekonomicky neaktivních jedinců. V evidenci nenajdeme například osoby sankčně vyřazené, starobní a invalidní důchodce (III. stupeň), část žen na mateřské dovolené, lidi pečující o osobu blízkou a pěstouny. Vzhledem k životní situaci a životním strategiím sociálně vyloučené populace se právě tyto skupiny v jejich řadách vyskytují velice často. Dlouhodobé setrvávání mimo oficiální pracovní poměr je třeba chápat jako významný faktor sociálního vyloučení – má vliv na ekonomickou stabilitu rodiny, vytváření sociálních sítí mimo lokalitu, vystavuje jedince riziku podvodného jednání aj.

Tabulka č. 5: Počet osob v evidenci uchazečů o zaměstnání, květen 2016

| | Okres Děčín | Osoby s trvalým bydlištěm v Děčíně |
|---|-------------|------------------------------------|
| Počet osob v evidenci uchazečů o zaměstnání | 7460 | 3015 |
| Déle než 12 měsíců | 3248 (44 %) | 1410 (46 %) |
| Déle než 5 let | 942 (12 %) | 422 (14 %) |
| Mladiství | 97 (1,3 %) | 56 (1,8 %) |

Nezaměstnanost v sociálně vyloučených lokalitách

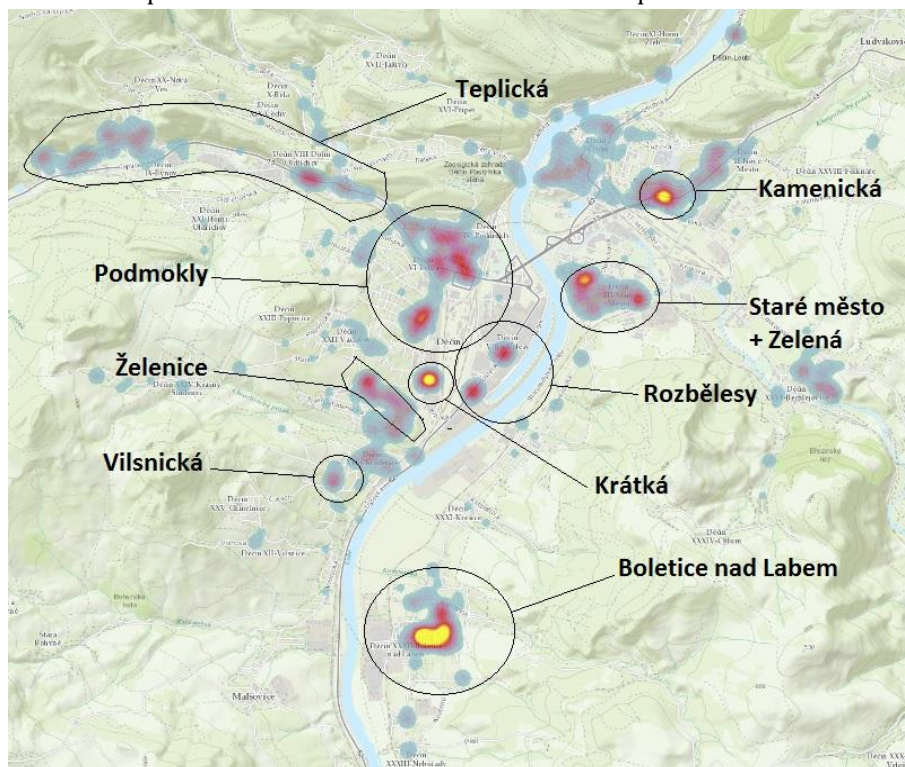
V děčínských sociálně vyloučených lokalitách a na „špatných adresách“ nemá naprostá většina osob oficiální zaměstnání. Tuto skutečnost ostatně dobře ilustruje mapa koncentrace osob v evidenci ÚP

²¹ V květnu 2016 bylo mladistvých v děčínském okrese 97. Těch s trvalým pobytem v Děčíně pak 56

²² Květen 2016.

ČR přes 12 měsíců, která byla představena už v předešlé kapitole (přetištěna rovněž níže). Domácnosti jsou závislé na sociálních dávkách a příležitostné práci načerno, kterou státní podporu doplňují. Významnou roli přitom hraje značná předluženost domácností (viz. výše) Kvůli exekučním srážkám se při určité velikosti rodin odměna z oficiálního zaměstnání rovná sociální dávce. Pokud jsou se zaměstnáním spojeny další náklady, například na dojíždění, může se stát práce dokonce méně výhodná než pobírání dávek. S přijetím práce se sociálně slabí navíc vystavují riziku, že v případě ukončení pracovního poměru, dojde k dočasnému výpadku příspěvků na bydlení a že o hlavu nad hlavou přijdou. Kromě předluženosti se na nízké zaměstnanosti sociálně vyloučených osob podílí celá řada dalších faktorů, jako například nízká vzdělanost, využívání alternativních způsobů obživy a konečně i nízká motivace, strach a apatie podporovaná specifickým sociokulturním prostředím na jedné straně a mnohdy odmítajícím a diskriminačním přístupem na straně druhé. Dospívající generace tak často nemá zkušenost s tím, že by rodiče chodili pravidelně do zaměstnání, a postrádá tak nejen pozitivní vzory, ale též potřebné „know-how“, jak se v pracovním prostředí pohybovat.

Mapa č. 2: Koncentrace osob v evidenci ÚP ČR přes 12 měsíců



Veřejně prospěšné práce

Skupinu nízkokvalifikovaných a dlouhodobě nezaměstnaných osob se daří zaměstnat zejména formou veřejně prospěšných prací (VPP). Celkový počet VPP byl v děčínském okrese 130 osob.

Nejvýznamnějším koordinátorem práce VPP je v Děčíně Středisko městských služeb (SMS), které zaměstnává přibližně 60 – 70 osob touto formou. Podle zkušeností managementu SMS je režim VPP nevhodný pro opakované zaměstnávání. I u dobrých pracovníků je možné sledovat při několikatém „běhu“ snížení motivace a pracovního výkonu. Bylo by tedy vhodné zaměřit se jednak na diverzifikaci činností a zejména se pokusit hledat uplatnění pro kvalitní zaměstnance na otevřeném trhu práce. V minulosti již byly vyvinuty snahy o vytvoření systému dostupného zaměstnávání. Část pracovníků se podařilo zaměstnat u Technických služeb města, nicméně zájem u dalších zaměstnavatelů se vzbudit nepodařilo. Děčínské firmy Středisko městských služeb neznají a nedokáží je využít jako potenciální zdroj relativně motivovaných a ozkoušených pracovníků. Podle ředitele SMS by přitom 10 – 15 % pracovníků mohlo na otevřeném trhu práce nalézt uplatnění. Lidé pracující na VPP jsou zajímavou cílovou skupinou právě proto, že do zaměstnání docházejí. Výše zmiňované bariéry pro přijetí zaměstnání se u nich vyskytují též, nicméně se ukázaly být jako překonatelné.

Shrnutí

- Děčín, stejně jako celý region, je na postupném hospodářském vzestupu. Pozitivní vývoj se odráží na pozvolném nárůstu produkce a na něj vázané přijímání nových pracovníků.
- Hlavním požadavkem zaměstnavatelů (zejména na nízkokvalifikované síly) je spolehlivost, dochvilnost a motivace. Teprve na druhém místě je formální kvalifikace.
- Obyvatelé sociálně vyloučených lokalit, dlouhodobě nezaměstnaní a mladiství jsou nejhůře zaměstnatelnou cílovou skupinou. Postrádají zejména výše zmíněné kvality
- VPP představuje hlavní formu zaměstnávání nízkokvalifikovaných a dlouhodobě nezaměstnaných osob
- Pracovníci v režimu VPP se opakovaným nabíráním „kazí“
- Nedaří se relativně motivované a spolehlivé pracovníky VPP posouvat na otevřený trh práce, navzdory příznivému hospodářskému vývoji v regionu

Oblast Zaměstnanost: Návrhová část

Přehledová tabulka návrhové části pro oblast Zaměstnanost

| Priorita | Obecný cíl | Specifický cíl | Financování KPSVL |
|---|--|---|-------------------|
| Priorita Z1: Vytvoření systému prostupného zaměstnávání | Obecný cíl Z1.1: Do konce roku 2020 jsou do systému prostupného zaměstnávání zapojeni zaměstnavatelé v regionu | Specifický cíl Z 1. 1 .1 Do roku 2020 spolupracuje se Střediskem městských služeb alespoň 15 zaměstnavatelů v regionu | Bez čerpání ESF |
| | | Specifický cíl Z 1. 1 .2 Do roku 2020 získá zaměstnání na otevřeném trhu práce alespoň 35 osob po skončení pracovního poměru u Střediska městských služeb a práci si udrží alespoň půl roku | viz Z1.3.1 |
| | | Specifický cíl Z 1. 1 .3 Do roku 2019 získá zaměstnání na otevřeném trhu práce alespoň 35 osob zapojených do projektu ÚP ČR Společně to dokážeme v Ústeckém kraji | Jiný zdroj |
| | Obecný cíl Z1.2: Do konce roku 2020 si 60 osob zvýší uplatnitelnost na trhu práce prostřednictvím rekvalifikací a dílčích kvalifikací | Specifický cíl Z 1. 2 .1 Do roku 2019 projde rekvalifikačními kurzy alespoň 6 osob zapojených do projektu ÚP Společně to dokážeme v Ústeckém kraji | Jiný zdroj |
| | | Specifický cíl Z 1. 2 .2 Do roku 2020 projde rekvalifikačními kurzy alespoň 54 osob pracujících u SMS | Jiný zdroj (ITI) |
| | Obecný cíl Z1.3: Do konce roku 2020 se zvýší uplatnitelnost na trhu práce 201 osob ohrožených sociálním vyloučením v rámci podpůrných aktivit Střediska městských služeb | Specifický cíl Z1.3.1 Do roku 2020 využije pracovní, sociální, či psychologické poradenství 201 zaměstnanců Střediska městských služeb | 6 600 000 Kč |
| Specifický cíl Z 1. 3 .2 Od roku 2017 je zaměstnancům SMS k dispozici pracovní konzultant | | viz Z1.3.1 | |
| Priorita Z2: Zvyšování motivace dlouhodobě nezaměstnaných | Obecný cíl Z2.1 : Do roku 2020 dojde ke standardizaci jednání s uchazeči odmítajícími práci | Specifický cíl Z 2.1.1 Do roku 2020 vznikne příručka pro zaměstnavatele, jak postupovat při pohovoru s osobami s doporučenkou ÚP ČR. | Bez čerpání ESF |
| | Obecný cíl Z2.2 : Od roku | Specifický cíl Z2.2.1: Od roku 2017 | Bez čerpání ESF |

| | | | |
|--|---|---|-------------------|
| | 2018 je spuštěna informační kampaň na podporu zaměstnanosti | vydává ÚP ČR ve spolupráci s městem cyklus informativních článků o zaměstnanosti. | |
| | | Specifický cíl Z 2.2.2 Od poloviny roku 2018 předávají aktuální informace související se zaměstnaností v sociálně vyloučených lokalitách terénní pracovníci a pracovníci SAS RD | viz. P1.1, V1.2.1 |
| | Obecný cíl Z2.3: Od roku 2018 jsou dlouhodobě nezaměstnaní aktivizováni prostřednictvím besed a motivačních kurzů | Specifický cíl Z 2.3.1 Do roku 2020 se v sociálně vyloučených lokalitách uskuteční 6 informačních a náborových besed za účasti pracovníků Střediska městských služeb | viz. P1.3 |
| | | Specifický cíl Z 2.3.2 Do roku 2019 se 70 osob účastní motivačních kurzů v rámci projektu ÚP Společně to dokážeme v Ústeckém kraji | Jiný zdroj |
| | Obecný cíl Z2.4: Od roku 2018 je zvyšována atraktivita VPP | Specifický cíl Z 2.3.3 Do roku 2020 je rozšířeno portfolio činností VPP o 3 pozice | systémové |
| Priorita Z3: Podpora sociálního podnikání | Obecný cíl Z3.1: Do roku 2020 vznikne v Děčíně sociální podnik zaměstnávající osoby ohrožené na trhu práce | Obecný cíl Z3.1.1: Do roku 2020 se uskuteční 2 semináře o sociálním podnikání pro zaměstnavatele | Bez čerpání ESF |
| | | Obecný cíl Z3.1.2: Do roku 2020 jsou v rámci alespoň jedné veřejné zakázky města uplatněna kritéria společenské odpovědnosti | Bez čerpání ESF |
| | | Obecný cíl Z3.1.3: OHK ve spolupráci s městem vytvoří do roku 2020 informační kampaň o sociálním podnikání | Bez čerpání ESF |

Priorita Z1: Vytvoření systému dostupného zaměstnávání

Obecný cíl Z1.1: Do konce roku 2020 jsou do systému dostupného zaměstnávání zapojeni zaměstnavatelé v regionu

Specifický cíl: Z1.1.1 Do roku 2020 spolupracuje se Střediskem městských služeb alespoň 15 zaměstnavatelů v regionu.

Garant: ASZ, SMS

Komentář: Děčínské Středisko městských služeb jako nejvýznamnější koordinátor VPP v regionu má značný integrační potenciál. Dochází zde k aktivizaci dlouhodobě nezaměstnaných a obtížně zaměstnatelných osob a k posílení jejich pracovních a sociálních návyků. Je na místě vyvinout snahu o to, aby se aktivizovaní zaměstnanci po skončení dotace od ÚP ČR na VPP nevraceli zpět do evidence uchazečů o zaměstnání, ale našli uplatnění na otevřeném trhu práce. Cílem je navazovat za tímto účelem spolupráci s významnými zaměstnavateli a upevnit roli Střediska městských služeb coby možného zdroje relativně spolehlivých a prověřených zaměstnanců.

Specifický cíl Z1.1.2 Do konce roku 2020 získá zaměstnání na otevřeném trhu práce se smlouvou alespoň 35 osob po skončení pracovního poměru u Střediska městských služeb a práci si udrží alespoň půl roku

Garant: SMS

Komentář: viz výše

Vazba na Z1.3.2

Specifický cíl Z1.1.3 Do roku 2019 získá zaměstnání na otevřeném trhu práce alespoň 35 osob zapojených do projektu ÚP ČR Společně to dokážeme v Ústeckém kraji

Garant: ÚP

Komentář: „Společně to dokážeme v Ústeckém kraji“ je projekt krajské pobočky ÚP ČR v Ústí nad Labem, který je realizován v období duben 2016 – březen 2019 v cca 20 lokalitách Ústeckého kraje, včetně Děčína. Projekt zahrnuje poradenské a motivační aktivity, diagnostiku, rekvalifikace, práce na zkoušku, zprostředkování zaměstnání a řadu doprovodných opatření. Cílovou skupinou jsou uchazeči o zaměstnání, kteří jsou ohroženi sociální exkluzí.

Obecný cíl Z1.2: Do konce roku 2020 si 60 osob zvýší uplatnitelnost na trhu práce prostřednictvím rekvalifikací či dílčích kvalifikací NSK

Specifický cíl Z1.2.1 Do konce roku 2019 projde rekvalifikačními kurzy alespoň 6 účastníků projektu ÚP Společně to dokážeme v Ústeckém kraji

Garant: ÚP

Komentář: viz výše.

Specifický cíl Z1.2.2 Do konce roku 2020 projde rekvalifikačními kurzy alespoň 54 osob pracujících u Střediska městských služeb

Garant: SMS

Obecný cíl: Z1.3: Do konce roku 2020 se zvýší uplatnitelnost na trhu práce 201 osob ohrožených sociálním vyloučením v rámci podpůrných aktivit Střediska městských služeb

Specifický cíl Z1.3.1: Do roku 2020 využije pracovní, sociální, či psychologické poradenství 201 zaměstnanců Střediska městských služeb

Garant: SMS

Komentář: Kromě nízkého dosaženého stupně vzdělání a často i chybějící prokazatelné praxe jsou sociálně vyloučení obtížně uplatnitelní na trhu práce i z důvodu absence „měkkých“ a komunikačních dovedností (orientace na trhu práce, jednání se zaměstnavatelem atd.), a naopak řada návyků osvojených v prostředí sociálně vyloučených lokalit není s pravidelnou docházkou do práce v souladu. Osobám, které mnohdy radikálně mění životní styl, bude k dispozici komplexní systém poradenství.

Specifický cíl Z1.3.2: Od roku 2017 je zaměstnancům SMS k dispozici pracovní konzultant

Garant: SMS

Komentář: Pracovní konzultant je k dispozici zaměstnancům Střediska městských služeb. Sleduje jejich docházku, pracovní morálku, dosavadní vývoj spolupráce, absolvovaná školení atd. Společně se zaměstnanci plánuje další postup prostřednictvím individuálních plánů a v případě potřeby komunikuje s dalšími odborníky. Pracovní konzultant je zaměstnancům SMS k dispozici v omezené míře i po případném přechodu do jiného zaměstnání.

Priorita Z2: Zvyšování motivace dlouhodobě nezaměstnaných

Obecný cíl Z2.1 : Do roku 2020 dojde ke standardizaci jednání s uchazeči odmítajícími práci

Specifický cíl Z2.1.1 Do roku 2020 vznikne příručka pro zaměstnavatele, jak postupovat při pohovoru s osobami s doporučenkou

Garant: ÚP

Komentář: Příručka bude sestavena na základě spolupráce SMS a kontaktního pracoviště ÚP ČR v Děčíně. Zaměstnavatele upozorní na specifika dlouhodobě nezaměstnaných a sociálně vyloučených osob.

Obecný cíl Z2.2: Od roku 2018 je spuštěna informační kampaň na podporu zaměstnanosti

Specifický cíl Z2.2.1 Od roku 2018 vydává ÚP ČR ve spolupráci s městem cyklus informativních článků o zaměstnanosti

Garant: ÚP, MMS

Komentář: Cílovou skupinou je široká veřejnost. Aktivita byla zahájena již v červnu 2016.

Specifický cíl Z2.2.2 Od poloviny roku 2018 předávají aktuální informace související se zaměstnaností v sociálně vyloučených lokalitách terénní pracovníci a pracovníci SAS

Garant: NNO

Komentář: Vazba na P1.1.6, V1.2

Obecný cíl Z2.3: Od roku 2018 jsou dlouhodobě nezaměstnaní aktivizováni prostřednictvím besed a motivačních kurzů včetně rozšíření atraktivity VPP

Specifický cíl Z2.3.1 Do roku 2020 se v sociálně vyloučených lokalitách uskuteční 6 informačních a náborových besed za účasti pracovníků SMS

Garant: NNO, SMS

Komentář: Vazba na P1.3.1

Specifický cíl Z2.3.2 Do roku 2019 se se 70 osob účastní motivačních kurzů v rámci projektu ÚP ČR Společně to dokážeme v Ústeckém kraji

Garant: ÚP

Komentář: viz výše

Specifický cíl Z2.3.3 Do roku 2020 je rozšířené portfolio činností VPP o 3 pozice

Garant: ASZ

Komentář: Činnosti, které pracovníci na VPP vykonávají,

Priorita Z3: Podpora sociálního podnikání

Obecný cíl Z3.1: Do roku 2020 vznikne v Děčíně sociální podnik zaměstnávající osoby ohrožené na trhu práce

Komentář: Významnou měrou může podnikatelské aktivity v sociálně vyloučených lokalitách podpořit zakládání sociálních firem dle standardů sociálního podnikání. Ačkoliv v Děčíně se stávající sociální podniky zaměřují na zaměstnávání lidí s mentálním postižením, mohou tyto firmy být využívány i pro zaměstnávání dlouhodobě nezaměstnaných a nízkokvalifikovaných, kteří si v nich mohou obnovovat či udržovat své pracovní návyky.

Obecný cíl Z3.1.1: Do roku 2020 se uskuteční 2 semináře pro zaměstnavatele o sociálním podnikání

Garant: OHK, ASZ

Obecný cíl Z3.1.2: Do roku 2020 jsou v rámci alespoň jedné veřejné zakázky města uplatněna kritéria společenské odpovědnosti

Garant: MMD

Komentář: Pracovní příležitosti pro dlouhodobě nezaměstnané, a tedy i příležitosti pro zapojení sociálních podniků, lze podpořit pomocí společensky odpovědného zadávání veřejných zakázek ze strany města. Město může v zadávací dokumentaci uvést například podmínku stanovující zaměstnání dlouhodobě nezaměstnaných na realizaci zakázky.

Obecný cíl Z3.1.3: OHK ve spolupráci s městem vytvoří do roku 2020 informační kampaň o sociálním podnikání

Garant: OHK, MMD, ASZ

Analýza rizik implementace SPSZ

| Název rizika | pravděpodobnost | závažnost | prevence |
|--|-----------------|-----------|--|
| Nedostatek kvalitních a odborně způsobilých pracovníků na poptávané pozice | vysoká | vysoká | <p>V případě pracovníků v sociálních službách (P1.1, V1.2, V4.1.1) začneme o záměru zavádění nových služeb informovat budoucí absolventy na půdě UJEP i v rámci přednášek během roku 2017.</p> <p>V případě pozic koordinátor terénní práce (P1.2.1) a mediátor (B2.1.3) budou osloveny během roku 2017 i NNO v jiných městech Ústeckého kraje a nejrůznější odborné platformy (např. Fórum terénní práce)</p> |
| Nedostatečný zájem cílové skupiny o opatření | nízká | střední | Skrze terénní práci (P1.1) v přirozeném prostředí cílové skupiny a akce komunitního charakteru (P1.3). Adekvátnost řady navrhovaných opatření byla diskutována na pracovních skupinách za účasti osob žijících v sociálně vyloučených lokalitách. |
| Omezení/ukončení spolupráce s ASZ či omezení/ukončení realizace projektů KPSVL ze strany obce v důsledku obměny politického zastoupení po komunálních volbách 2018 | nízká | vysoká | Informování zastupitelů o činnosti LP Děčín a naplňování SPSZ |

Přehled financování SPSZ

Celkový rozpočet SPSZ a jeho čerpání

| Oblast | Priorita | Obecný cíl | Specifický cíl | Částka celkem | Finanční zdroj | |
|---------|---|---|--|---------------|----------------|-----|
| PÁTEŘNÍ | Priorita P1: Posílení kontaktu a spolupráce se sociálně vyloučenými osobami | P 1.1 | P 1.1.1, P 1.1.2, P 1.1.3, P 1.1.4, P 1.1.5, P 1.1.6 | 18 341 000 | OP Z - KPSVL | |
| | | P 1.2 | P 1.2.1, P 1.2.2, P 1.2.3 | 1 400 000 | OPZ | |
| | | P 1.3 | P 1.3.1, P 1.3.2 | 0 | xxx | |
| | Priorita P2: Snižování zadluženosti a její prevence | P 2.1 | P 2.1.1, P 2.1.2, P 2.1.3, P 2.1.4, P 2.1.5 | 7 287 063 | OPZ - KPSVL | |
| | | P 2.1 | P 2.1.6 | 2 585 250 | OPZ - KPSVL | |
| BYDLENÍ | Priorita B1: Snížení fluktuace osob ohrožených sociálním vyloučením | B 1.1. | B 1.1.1 | 2 112 000 | OPZ - KPSVL | |
| | | | B 1.1.2 | 0 | xxx | |
| | | | B 1.1.3 | 0 | xxx | |
| | | | B 1.1.4 | 60 000 | OPZ - KPSVL | |
| | | | B 1.1.5 | 0 | xxx | |
| | | B 1.2 | B 1.2.1 | 0 | xxx | |
| | | | B 1.2.2 | 0 | xxx | |
| | | | B 1.2.3 | 0 | 0 | |
| | | B 1.3 | B 1.3.1 | 0 | 0 | |
| | | | B 1.3.2 | 0 | xxx | |
| | | | B 1.3.3 | 0 | xxx | |
| | | | B 1.3.4 | 0 | xxx | |
| | | | B 1.3.5 | 0 | xxx | |
| | | Priorita B2: Zlepšení sousedských vztahů sociálně vyloučených lokalit | B 2.1 | B 2.1.1 | 0 | xxx |
| | | | | B 2.1.2 | 0 | xxx |
| | B 2.1.3 | | | 0 | xxx | |
| | B 2.1.4 | | | 1 610 000 | OPZ - KPSVL | |
| | B 2.2 | | B 2.2.1 | 0 | xxx | |
| | | | B 2.2.2 | 0 | xxx | |
| | | | B 2.2.3 | 0 | xxx | |
| | B 2.3 | B 2.3.1 | 0 | xxx | | |
| | | B 2.3.2 | 6 584 700 | OPZ - KPSVL | | |
| | Priorita B3: Zajištění dostupnosti | B 3.1 | B 3.1.1 | 0 | xxx | |
| B 3.1.2 | | | 0 | xxx | | |

| | | | | | |
|---|--|---------|-------------|---------------|--|
| | odpovídajícího důstojného bydlení prostřednictvím systému dostupného bydlení | | B 3.1.3 | 0 | xxx |
| | | | B 3.2.1 | 200 000 | OP Z - ITI |
| BEZPEČNOST A PREVENCE SOCIO-PATOLOGICKÝCH JEVU | Priorita S1: Posílení bezpečnosti a prevence socio-patologických jevů | S 1.1 | S 1.1.1 | 0 | xxx |
| | | S 1.2 | S 1.2.1 | 6 000 000 | OPZ - ITI |
| | | | S 1.2.2 | 1 200 000 | jiný zdroj |
| | | S 1.3 | S 1.3.1 | 0 | xxx |
| | | | S 1.3.2 | 0 | xxx |
| S 1.3.3 | 3 498 250 | | OPZ - KPSVL | | |
| VZDĚLÁNÍ, RODINA, VOLNÝ ČAS | Priorita V1: Posílení rodičovských kompetencí | V 1.1 | V 1.1.1 | 0 | xxx |
| | | | V 1.1.2 | 0 | xxx |
| | | | V 1.1.3 | 0 | xxx |
| | | V 1.2 | V 1.2.1 | 0 | xxx |
| | | | V 1.3 | V 1.3.1 | 0 |
| | | V 1.3.2 | | 0 | xxx |
| | Priorita V2: Navazující vzdělávání pro děti ze socio-kulturně znevýhodňujícího prostředí | V 2.1 | V 2.1.1 | 0 | xxx |
| | | | V 2.1.2 | 0 | xxx |
| | | | V 2.1.3 | 0 | xxx |
| | | | V 2.1.4 | 1 265 000 | OPZ - KPSVL |
| | Priorita V3: Nesegregované vzdělávání a trávení volného času | V 3.1 | V 3.1.1 | 0 | xxx |
| | | | V 3.1.2 | 0 | xxx |
| | | V 3.2 | V 3.2.1 | 32 038 227,20 | OP VVV - již jsme obdrželi dotaci, realizace od 1.9.2016 |
| | | | V 3.2.2 | | |
| | | | V 3.2.3 | | |
| | | V 3.3 | V 3.3.1 | 0 | xxx |
| | V 3.4 | V 3.4.1 | 0 | xxx | |
| Priorita V4: Zajištění nepatologického trávení volného času | V 4.1 | V 4.1.1 | 0 | xxx | |
| | | V 4.1.2 | 0 | xxx | |
| ZAMĚSTNANOST | Priorita Z1: Vytvoření systému dostupného zaměstnávání | Z 1.1 | Z 1.1.1 | 0 | xxx |
| | | | Z 1.1.2 | 0 | xxx |
| | | | Z 1.1.3 | 0 | xxx |
| | | | Z 1.1.4 | 0 | xxx |
| | | Z 1.2 | Z 1.2.1 | 0 | xxx |
| | | | Z 1.2.2 | 0 | xxx |
| | Z 1.3 | Z 1.3.1 | 6 600 000 | OP Z - KPSVL | |
| | Priorita Z2: Zvyšování motivace dlouhodobě | Z 2.1 | Z 2.1.1 | 0 | xxx |
| Z 2.2 | | Z 2.2.1 | 0 | xxx | |

| | | | | | | |
|--|---|-------|---------|---------|-----|-----|
| | nezaměstnaných | | Z 2.2.2 | 0 | xxx | |
| | | Z 2.3 | | Z 2.3.1 | 0 | xxx |
| | | | | Z 2.3.2 | 0 | xxx |
| | | | | Z 2.3.4 | 0 | xxx |
| | | | | Z 2.3.4 | 0 | xxx |
| | Priorita Z3: Podpora sociálního podnikání | Z 3.1 | | Z 3.1.1 | 0 | xxx |
| | | | | Z 3.1.2 | 0 | xxx |
| | | | | Z 3.1.3 | 0 | xxx |

Čerpání v rámci KPSVL

| Fond | Operační program | Prioritní osa | Investiční priorita | Specifický cíl | Alokace |
|------|------------------|---------------|---------------------|----------------|------------|
| ESF | OPZ | 2 | 2.1 | 2.1.1 | 51 343 263 |

Tabulka indikátorů účinnosti SPSZ

| Oblast | Priorita | Obecný cíl | Specifický cíl | Indikátor | Hodnota | Indikátory OPZ pro KPSVL | | | Termín splnění |
|---------|--|------------|--|--|---------|---|--|---|----------------|
| | | | | | | 6 00 00 Celkový počet účastníků/účastníci | 6 70 01 Kapacita podpořených služeb/místa pro SC 2.1.1 | 6 70 10 Využívání podpořených služeb/osoby pro SC 2.1.1 | |
| Páteřní | Posílení kontaktu a spolupráce se sociálně vyloučenými osobami | 1.1 | 1.1.1, 1.1.2, 1.1.3, 1.1.4, 1.1.5, 1.1.6 | Počet terénních pracovníků | 10 | 50 | 10 | 800 | 2018-2020 |
| | | 1.2 | 1.2.1, 1.2.3 | Koordinátor terénní práce | 1 | x | x | x | 2018-2020 |
| | | | 1.2.2 | Metodika terénní práce | 1 | x | x | x | 2018 |
| | | 1.3 | 1.3.1 | Komunitní akce v sociálně vyloučených lokalitách | 24 | x | x | x | 2018-2020 |
| | | | 1.3.2 | Dobrovolní komunitní asistenti | 10 | x | x | x | 2018-2020 |
| Páteřní | Snižování zadluženosti a její prevence | 2.1 | 2.1.1. | Detašovaná pracoviště dluhové poradny v Boleticích and Labem a na Starém Městě | 2 | 30 | 4 | 900 | 2018-2020 |
| | | | 2.1.2 | Navýšení pracovníků dluhové poradny | 2 | | | | 2018-2020 |

| | | | | | | | | | |
|--|--|-----|--------|--|-----|----|---|-----|-----------|
| | | | | Klienti nových pracovišť dluhové poradny | 600 | | | | |
| | | | | Workshopy k dluhové problematice | 9 | | | | 2018-2020 |
| | | | 2.1.3 | Účastníci workshopů k dluhové problematice | 100 | | | | 2018-2020 |
| | | | 2.1.4 | Klienti internetové dluhové poradny | 200 | | | | 2018-2020 |
| | | | 2.1.5 | Osoby podpořené dluhovým a finančním poradenstvím skrze terénní programy | 500 | x | x | x | 2018-2020 |
| | | | 2.1.6 | Účastníci programu finanční gramotnosti pro mládež | 80 | 20 | x | 60 | 2018-2020 |
| Bydlení, bezpečnost, sociopatologické jevy | Snížení fluktuace osob ohrožených sociálním vyloučením | 1.1 | 1.1.1. | Domovníci v městských domech | 2 | 2 | x | 165 | 2018-2020 |
| | | | 1.1.2 | Domovníci v soukromých domech | 5 | x | x | x | 2018-2020 |
| | | | 1.1.4 | Kamerové systémy v městských domech | 2 | x | x | x | 2018-2020 |
| | | | 1.1.5 | Monitoring kvality bydlení | 2 | x | x | x | 2018-2020 |
| | | 1.2 | 1.2.1 | viz. P1.1.1, P1.1.2, P1.1.3, P1.1.4, P1.1.5, P1.1.6 | x | x | x | x | 2018-2020 |
| | | | 1.2.2 | Vzdělávací osvětová setkání ohledně hospodárného užívání bytu | 3 | x | x | x | 2018-2020 |
| | | | 1.2.3 | viz. P2.1.1 | x | x | x | x | 2018-2020 |
| | | 1.3 | 1.3.2 | Schůze SVJ za účasti poskytovatelů sociálních služeb | 5 | x | x | x | 2018-2020 |
| | | | 1.3.3 | Semináře v oblasti sociální integrace a problematického soužití pro soukromé majitele a předsedy SVJ | 3 | x | x | x | 2018-2020 |
| | | | 1.3.4 | Soubor metodických příruček pro předsedy SVJ | 1 | x | x | x | 2018-2020 |

| | | | | | | | | | |
|---|---|---|---|--|-------|------------------------------|----|-----|-------------|
| Bydlení, bezpečnost, sociopatologické jevy | Zlepšení sousedských vztahů v sociálně vyloučených lokalitách | 2.1 | 2.1.1 | Obyvatelé Boletic nad Labem zapojení do plánování komunitního centra | 50 | x | x | x | 2018 - 2020 |
| | | | 2.1.3 | Mediátor | 1 | 10 | x | 300 | 2018 - 2020 |
| | | 2.2 | 2.2.2 | Správci veřejného prostranství | 10 | x | x | x | 2018 - 2020 |
| | | | 2.2.3 | Úklidové/okrašlovací komunitní brigády v SVL | 6 | x | x | x | 2018 - 2020 |
| | | 2.3 | 2.3.2 | Okamžitá kapacita NZDM na Starém Městě (počet klientů) | 30 | x | 30 | 150 | 2018 - 2020 |
| | | | | Celkový počet klientů NZDM na Starém Městě | 150 | | | | 2018 - 2020 |
| Bydlení, bezpečnost, sociopatologické jevy | Zajištění dostupnosti odpovídajícího důstojného bydlení prostřednictvím systému prostupného bydlení | 3.1 | 3.1.1 | Počet klientů, kteří opouštějí Azylový dům a získají městský prostupný byt | 2 | x | x | x | 2018 - 2020 |
| | | | 3.1.2 | Počet klientů, kteří opouštějí Doléčovací centrum a získají městský prostupný byt | 2 | x | x | x | 2018 - 2020 |
| | | | 3.1.3 | Počet klientů aktivizační služeb pro rodiny s dětmi získajícími městský prostupný byt | 1 | x | x | x | 2018 - 2020 |
| | | 3.2. | 3.2.1 | Koncepce bydlení | 1 | x | x | x | 2018 |
| | | Bydlení, bezpečnost, sociopatologické jevy | Posílení bezpečnosti a prevence sociopatologických jevů | 1.1 | 1.1.1 | Vyhláška omezující hazard | 1 | x | x |
| 1.2 | 1.2.1 | | | Koncepce bydlení | 1 | x | x | x | 2018 |
| | 1.2.1 | | | Asistenti prevence kriminality | 10 | x | x | x | 2018 - 2020 |
| 1.3 | 1.2.1 | | | Modernizované kamerové body | 8 | x | x | x | 2018 - 2020 |
| | 1.3.1 | | | Počet setkání multidisciplinárního týmu pro oběti | 9 | x | x | x | 2018 - 2020 |
| | 1.3.2 | | | Pracovníci působící v SVL proškolení v oblasti kriminality v SVJ, zločinů z nenávisti a prevence sekundární | 10 | x | x | x | 2018 - 2020 |

| | | | | | | | | | |
|----------------------------------|---|------|---------------------|---|-----|----|---|----|-------------|
| | | | | viktimizace | | | | | |
| | | 1.4. | 1.4.1 | Účastníci programu primární prevence | 120 | 60 | | 60 | 2018 - 2020 |
| Vzdělávání, rodina, volný čas | Posílení rodičovských kompetencí | 1.1 | 1.1.5 | Besedy s učiteli ZŠ/MŠ v lokalitách či v komunitním centru | 5 | x | x | x | 2018 - 2020 |
| | | 1.2 | 1.2.1 | Celkový počet rodin využívajících SAS RD | 80 | x | x | x | 2018 - 2020 |
| | | 1.3 | 1.3.1 | Osvětové akce v SVL na téma rodičovských kompetencí | 5 | x | x | x | 2018 - 2020 |
| | | | 1.3.2 | Besedy pro klienty SAS RD na téma rodičovských kompetencí | 5 | x | x | x | 2018 - 2020 |
| | Navazující vzdělávání pro děti se socio-kulturně znevýhodňujícího prostředí | 2.1 | 2.1.3 | Počet podpořených středoškoláku v rámci mimoškolní přípravy | 10 | | | | 2018 - 2020 |
| | | | 2.1.4 | Mentor působící na středních školách | 1 | 10 | | 30 | 2018 - 2020 |
| Vzdělávání, rodina, volný čas | Nesegregované vzdělávání a trávení volného času | 3.1 | 3.1.2 | Pozice odborníka na problematiku inkluze na OŠK | 1 | x | x | x | 2019-2020 |
| | | 3.2 | 3.2.1 | Počet inkluzivních týmů na ZŠ | 11 | x | x | x | 2018 - 2020 |
| | | | 3.2.2 | Počet hodin, kterými budou proškolení pedagogičtí pracovníci | 88 | x | x | x | 2018-2019 |
| | | 3.3 | 3.3.1 | Počet škol, na kterých proběhe beseda na téma inkluze | 11 | x | x | x | 2018 - 2020 |
| | | 3.4 | 3.4.1 | Počet dětí ze SVL, kteří zvýší svoji docházku do DDM | 10 | x | x | x | 2018 - 2020 |
| | | | 3.4.2 | Počet dětí ze SVL, kteří zvýší svoji docházku do kroužku, ŠK a ŠD | 50 | x | x | x | 2018 - 2020 |
| Vzdělávání, rodina, volný čas | Zajištění nepatologického trávení volného času | 4.1 | 4.1.1, 4.1.2, 4.1.3 | Počet klientů, kteří projdou všemi NZDM | 400 | x | x | x | 2018-2020 |
| | | 4.1 | 4.1.1 | viz B2.3.2 | x | x | x | x | 2018 - 2020 |

| | | | | | | | | | |
|--------------|--|-----|-------|--|-----|-----|---|----|-------------|
| Zaměstnanost | Vytvoření systému prostupného zaměstnávání | 1.1 | 1.1.1 | Počet zaměstnavatelů se kterými spolupracuje SMS | 15 | x | x | x | 2018 - 2020 |
| | | | 1.1.2 | Počet zaměstnaných na otevřeném prac.trhu odcházejících ze SMS | 35 | x | x | x | 2018 - 2020 |
| | | | 1.1.3 | Počet zaměstnaných na otevřeném prac.trhu zapojených do projektu ÚP Společně to dokážeme | 35 | x | x | x | 2018 - 2020 |
| Zaměstnanost | Vytvoření systému prostupného zaměstnávání | 1.2 | 1.2.1 | Počet osob, zapojených do projektu Společně to dokážeme, kteří získají rekvalifikaci | 6 | x | x | x | 2018 - 2020 |
| | | | 1.2.2 | Počet osob, pracujících u SMS, kteří získají rekvalifikaci | 54 | x | x | x | 2018 - 2020 |
| Zaměstnanost | Vytvoření systému prostupného zaměstnávání | 1.3 | 1.3.1 | Počet pracovníků SMS, kteří zvýší svoji uplatnitelnost na trhu práce | 120 | 120 | x | 10 | 2018 - 2020 |
| Zaměstnanost | Vytvoření systému prostupného zaměstnávání | 2.1 | 2.1.1 | Příručky pro zaměstnavatele pro jednání s cílovou skupinou | 1 | x | x | x | 2018 - 2020 |
| | | | 2.1.2 | Počet článků vydávaných ÚP ČR kontaktním pracovištěm ÚP ČR v Děčíně | 6 | x | x | x | 2018 - 2020 |
| Zaměstnanost | Vytvoření systému prostupného zaměstnávání | 2.3 | 2.3.1 | Počet informačních a náborových besed v SVL za účasti SMS | 6 | x | x | x | 2018 - 2020 |
| | | | 2.3.2 | Účastníci motivačních kurzů projektu krajské pobočky ÚP Společně to dokážeme | 70 | x | x | x | 2018 - 2020 |
| | | | 2.3.3 | Počet nových typů pozic pro VPP | 3 | x | x | x | 2018 - 2020 |

| | | | | | | | | | |
|--------------|--|-----|-------|--|---|---|---|---|-------------|
| Zaměstnanost | Vytvoření systému prostupného zaměstnávání | 3.1 | 3.1.1 | Počet seminářů pro zaměstnavatele o sociálním podnikání | 2 | x | x | x | 2018 - 2020 |
| | | | 3.1.2 | Veřejná zakázka uplatňující kritéria společenské odpovědnosti | 1 | x | x | x | 2018 - 2020 |
| | | | 3.1.3 | Počet informačních kampaní o sociálním podnikání | 1 | x | x | x | 2018 - 2020 |

Seznam zkratk

| | |
|--------|--|
| ASZ | Agentura pro sociální začleňování |
| CS | Cílová skupina |
| ČR | Česká republika |
| HN | Hmotná nouze |
| IROP | Integrovaný regionální operační program |
| KPSVL | Koordinovaný přístup k sociálně vyloučeným lokalitám |
| LP | Lokální partnerství |
| MMR | Ministerstvo pro místní rozvoj |
| MPSV | Ministerstvo práce a sociálních věcí |
| MŠMT | Ministerstvo školství, mládeže a tělovýchovy |
| NNO | Nestátní nezisková organizace |
| NZDM | Nízkoprahové zařízení pro děti a mládež |
| ORP | Obec s rozšířenou působností |
| OSPOD | Orgán sociálně-právní ochrany dětí |
| PR | Public relations (vztahy s veřejností) |
| SAS RD | Sociálně aktivizační služby pro rodiny s dětmi |
| SPSZ | Strategický plán sociálního začleňování |
| SVJ | Společenství vlastníků jednotek |
| SVL | Sociálně vyloučené lokality |
| TP | Terénní práce |
| ÚP ČR | Úřad práce |
| VPP | Veřejně prospěšné práce |

Zdroje informací:

3. komunitní plán sociálních služeb města Děčín 2015 -2018

Analytická zpráva o situaci (projekt: Inkluze do škol) v Děčíně

Analýza sociálně vyloučených lokalit v ČR. GAC spol. s.r.o.. MPSV Praha, 2014.

Data ministerstva spravedlnosti

Data PČR

Data z evidence obyvatel, Děčín

Děčín. Situační analýzy v lokalitách vybraných v roce 2011. GAC spol. s.r.o. Praha, 2011.

Hurrle, J. Kučera, P. Zítková, M. :Analýza k zadluženosti obyvatel (na příkladu Děčína). Centrum pro společenské otázky – SPOT, o.s. Praha, 2012.

Informace získané v rámci spolupráce při tvorbě KPSVL, především v rámci pracovních skupin

Jiné webové stránky související s problematikou

Měsíční statistické zprávy Krajské pobočky ÚP ČR v Ústí nad Labem

Statistická data ÚP ČR

Webové stránky agentury pro sociální začleňování

Vyjádření Agentury pro sociální začleňování

ke Strategickému plánu sociálního začleňování města Děčín

(schváleného dne 20.10.2016)

| <i>Kritérium</i> | <i>Komentář</i> |
|---|---|
| Účinnost/úspěšnost předchozího strategického plánu | Město Děčín spolupracovalo s ASZ mezi lety 2011 a 2013. Předchozí spolupráce byla předčasně ukončena, když strategický plán nebyl schválen samosprávou. |
| Soulad strategického plánu se strategickými dokumenty ČR v oblasti sociálního začleňování a se souvisejícími dílčími politikami, strategiemi a plány | Cíle a opatření obsažená v SPSZ jsou v souladu se Strategií sociálního začleňování 2014 – 2020. Na krajské a obecní úrovni je SPSZ Děčín v souladu se Střednědobým plánem rozvoje sociálních služeb v Ústeckém kraji na období 2015 – 2017 a 3. komunitním plánem sociálních služeb pro město Děčín 2015 - 2018. Významní lokální a regionální partneři byli zapojeni do tvorby SPSZ přímou účastí v Lokálním partnerství Děčín a jeho 3 pracovních skupinách. |
| Kvalita procesu strategického plánování | Do procesu strategického plánování byli v souladu s metodikou KPSVL zapojeni zástupci místní, regionální i státní správy, příspěvkových organizací, nestátních organizací, soukromých subjektů, zástupců z řad veřejnosti. Zapojení sekundární cílové skupiny bylo zajištěno jednak zjišťováním názorů prostřednictvím terénních pracovníků odboru sociálních věcí, příspěvkových organizací a neziskových organizací, ale také přímou účastí obyvatel sociálně vyloučených |

| | |
|---|---|
| | <p>lokalit na dvou pracovních skupinách. Lokální partnerství i pracovní skupiny se podílely na tvorbě analytické části, návrhu priorit, definici cílů a opatření SPSZ a sběru kvantitativních dat.</p> |
| Kvalita zpracování strategického plánu | <p>Text SPSZ respektuje aktuální metodiku KPSVL. Obsahuje analytickou část s celkovým popisem povahy sociálního vyloučení, cílové skupiny a principů sociálního začleňování, podoby lokálního partnerství a pracovních skupin. Podrobná analýza je uvedena též u každé tematické oblasti se zvláštním důrazem na vytyčené priority. V návrhové části jsou rozpracovány priority, cíle a specifické cíle, v řadě případů opatřeny komentářem popisujícím zapojení klíčových partnerů, poukazem na možná rizika a návrhem monitorovacích mechanismů. Specifické cíle jsou v naprosté většině případů dostatečně specifické a termínované. Plán obsahuje rozpis nákladů na jednotlivá opatření provázaných se zdroji relevantních operačních programů.</p> |
| Respektování intervenční logiky (dodržení principu „problém-příčina-návrh řešení“) | <p>SPSZ dodržuje intervenční logiku strategického plánování. Je zřejmá jasná provázanost popisovaných problémů v analytické části, vytyčených priorit a cílů. Uvedená kvantitativní i kvalitativní data nejsou samoučelnou „povinnou přílohou“, ale představují relevantní oporu pro plánovaná opatření.</p> |
| Dopady strategického plánu | <p>Cíle SPSZ většinou obsahují konkrétní a termínovaný závazek. Je tedy zřejmé, jakých změn chce SPSZ dosáhnout a jakým způsobem budou tyto změny vyhodnocovány.</p> |
| Způsobilost strategického plánu pro čerpání dotací v rámci Koordinovaného přístupu k sociálně vyloučeným lokalitám | <p>Cíle, opatření a cílové skupiny obsažené v SPSZ odpovídají cílům, podporovaným aktivitám a cílovým skupinám příslušných operačních programů zařazených do KPSVL. Čerpání z operačních programů zařazených do KPSVL je ve strategickém plánu přehledně zpracováno do tabulek umožňujících stanovení alokací ve výzvách.</p> |
| Celkový komentář | <p>SPSZ města Děčín odpovídá principům a</p> |

metodice KPSVL a navazuje na relevantní strategické dokumenty. SPSZ je obsahově provázán s příslušnými operačními programy.

Agentura pro sociální začleňování DOPORUČUJE Strategický plán sociálního začleňování města Děčín k financování v rámci Koordinovaného přístupu k sociálně vyloučeným lokalitám.

Vyjádření za Agenturu pro sociální začleňování zpracoval:

Dne 20. ledna 2017

Zpracoval: Mgr. Daniel Vališ

Funkce: Lokální konzultant ASZ pro Děčín

Schválil: Mgr. Radek Jiránek

Funkce: Ředitel Agentury pro sociální začleňování

Podpis:

